

# Obin inspiroima vyö Yaya Hanilta

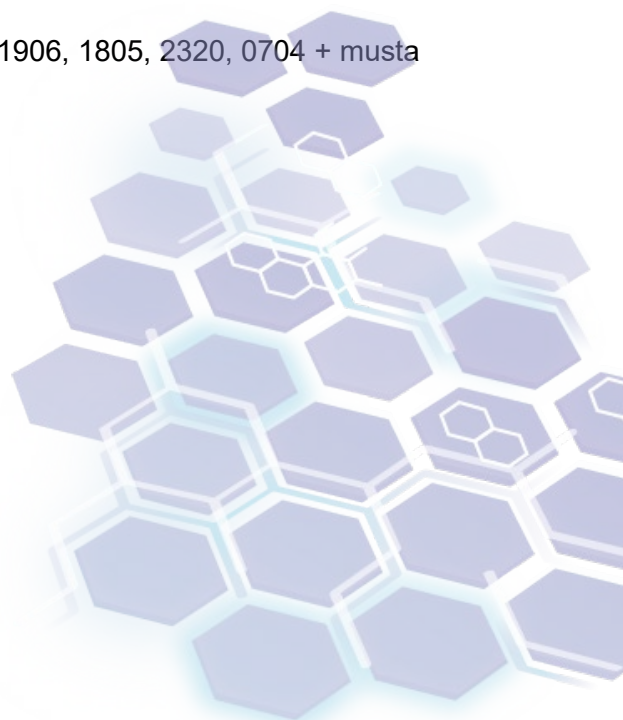


## Materiaalit:

- 0,4 m kangasta (polyesteriä) vyön ulkopuolelle (leveys vähintään 1,2 m)
- 0,3 m coutil-kangasta, cotton duck -kangasta tai keskipaksua kudottua kangasta vuoraukseen
- Vlieseline H250
- Pois revittävä kirjontatukimateriaali
- Kirjontalanka, esim. Mettler Polysheen nro 0131, 2022, 1906, 1805, 2320, 0704 + musta puolalanka
- Ompelulanka, tummansininen
- 2,4 m terenauhaa
- Tupsuköysi
- 2 nepparia
- 2 hakassilmäkiinnitystä
- Kuvio (4 A4-sivua)

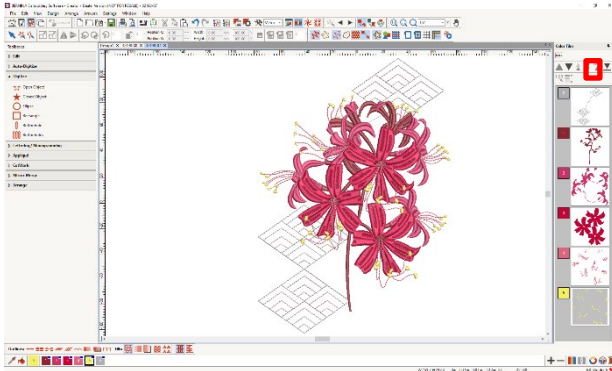
## Työkalut:

- bernette 79 Yaya Han-Edition
- Suuri kirjontakehys
- Reunaommeljalka
- Silitysrauta
- Kangas- ja lankasakset
- Nuppineuloja
- Käsinompeluneuloja
- Liitu
- Spray-liimaa

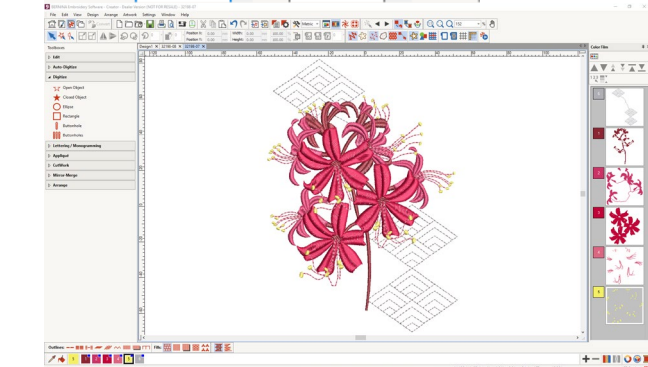
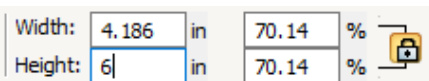


## Valmistele kirjontamalli

- Rekisteröi koneesi osoitteessa [www.bernette.com/product-registration](http://www.bernette.com/product-registration) lataaksesi Yaya Han -kirjontamallit ART-muodossa.
- Käynnistä BERNINA Creator 9 -ohjelmisto ja avaa kirjontamallit 32198-07 ja 32198-08.
- Valitse kerros, jossa on mallin 32198-08 geometriset timanttikuviot, ja kopioi/liitä se suureen lukinliljamalliin 32198-07. Sijoita se haluamallasi tavalla.
- Siirrä geometriset timanttikuviot taustakerrokseksi vetämällä ja pudottamalla ne värikalvolla alkuun.



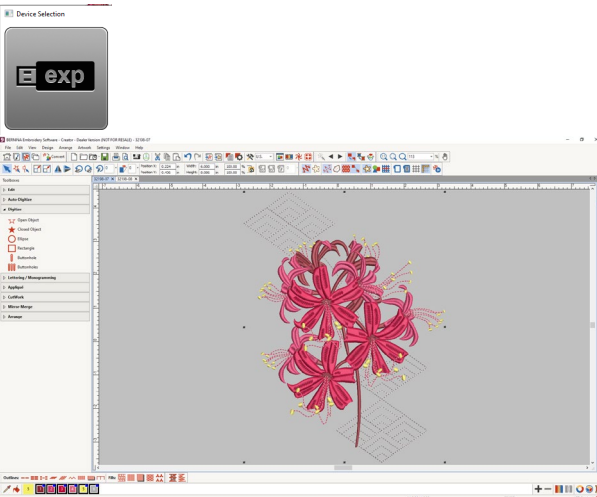
- Valitse kaikki painamalla Ctrl + A -näppäimiä samanaikaisesti. Käännä sitten koko malli ja muuta sen kokoa suhteellisesti 152 mm:n (6") korkeuteen kirjoittamalla arvo Transform (Muunna) -työkaluriville ja painamalla Enter. Varmista, että lukitus on aktivoitu, jotta koko muuttuu oikeassa suhteessa.



- Jos haluat viedä mallin USB-muistitikulle, napsauta USB-muistitikku.



konekuvaketta ja valitse



## Kirjonta

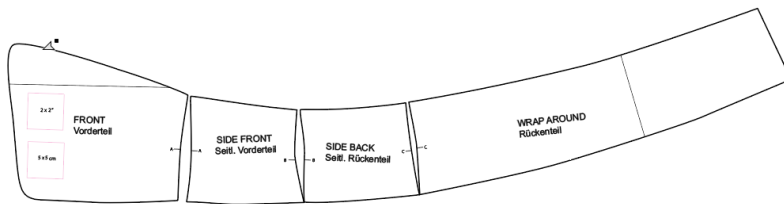
- Valmistele kone kirjontaa varten (pistolevy, HTTBC, koroommeljalka).
- Kytke USB-muistitikku koneeseen ja avaa lukinliijamalli.
- Laita kangas ja tukimateriaali kehykseen ja ompele malli. Varmista, että molemmilla puolilla on riittävästi tilaa etukappaleen leikkaamiseen kirjonnin jälkeen (etukappale leikataan kirjonnin jälkeen).
- Voit katsoa [täällä](#) opetusvideosta, miten valmistelet koneesi ja laitat kankaan kehykseen.



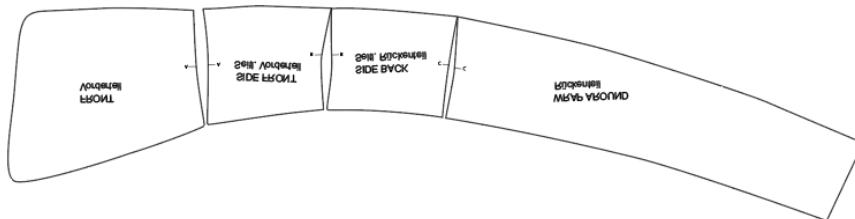
- Kun kirjonta on valmis, poista kirjonta kehyksestä ja revi tukimateriaali varovasti irti.

## Leikkaaminen

- Tulosta kuvio (varmista, että tulostat sen asetuksella 100 %).



- Vyön käyttötapa riippuu kuviosta. Sitä voidaan käyttää kumpi vain puoli ylöspäin.



- Leikkaa palat irti. Kutakin palaa tarvitaan 1 kpl vyön ulkopuolelle ja 1 kpl peilikuvana vyön sisäpuolelle.
- Voit leikata suoraan kuviota pitkin, koska se sisältää 1 cm:n (3/8") saumavaran.
- Jotta vuori olisi vakaampi, tukikangas silitetään vuorikankaan sisälle ennen leikkaamista.



- VIHJE: merkitse palat, jotta ne eivät mene sekaisin.

## Ompelu

- Kytke b79 takaisin ompelutilaan (poista kirjontamoduuli ja kiinnitä tarvikerasia tai apupöytä. Vaihda pistolevy, puolakotelo ja paininjalka (DA) ja aktivoi kaksoiskuljetus).
- Kiinnitä ulomman kerroksen palat nuppineuloilla merkintöjä seuraten. Ompele ne yhteen ja ohjaa jalkaa kankaan reunaa pitkin (saumavara 1 cm / 3/8”).



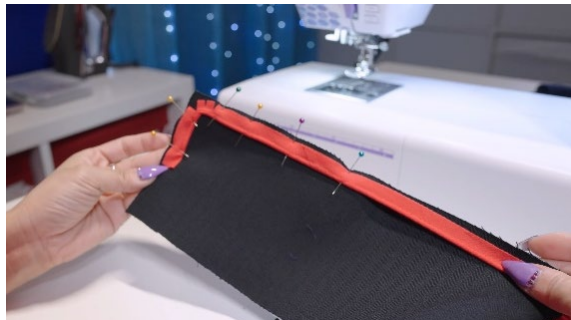
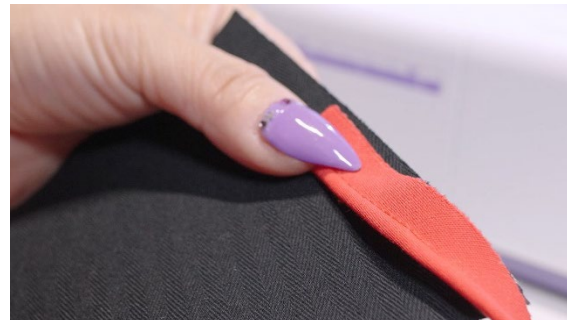
- Toista sama vuoripaloille.
- Kiinnitä saumavara ja silitä kaikki saumat tasaisiksi.



- Avaa terenauhan sauma ja leikkaa täytettä noin 1,2 cm (puoli tuumaa).



- Kiinnitä terenauha vuoripalaan, sillä se on vakautettu ja näin ollen helpompi ommella. Pyöristä kulmat kiinnittämällä vinonauha.

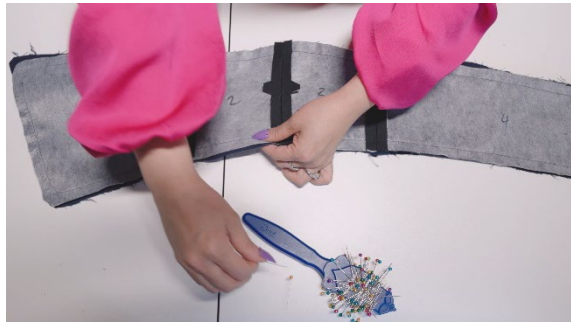
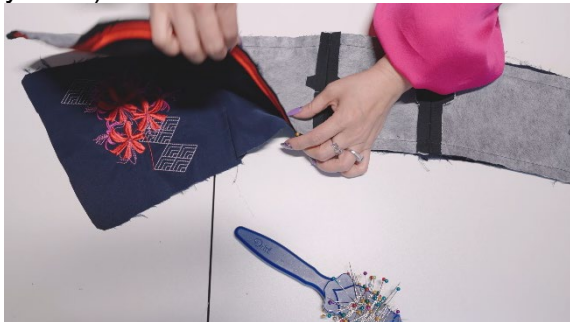


- Ompele terenauha vetoketjugalalla (kiinnitettyinä vasemmalle puolelle) aloittaen 2,5 cm:n (1”) päästä terenauhan alusta. Ohjaa vetoketjujalka terenauhan reunaan ja ompele koholla olevaa

linjaa pitkin niin läheltä kuin mahdollista (vaihda neulan asentoa tarpeen mukaan). Kun saavut takaisin alkuun, leikkaa liika pois ja työnnä terenauhan pää avoimeen vinonauhaan.



- Kiinnitä vuoraus varoen neulomalla terenauha ommeltuna vyön ulkopuolelle (oikeat puolet yhteen).



- Ompele vyön kerrokset yhteen seuraten terenauhan ommelta. Muista jättää 15 cm:n (6 tuuman) aukko kiedottavaan kappaleeseen, jotta vyö voidaan kääntää ympäri.



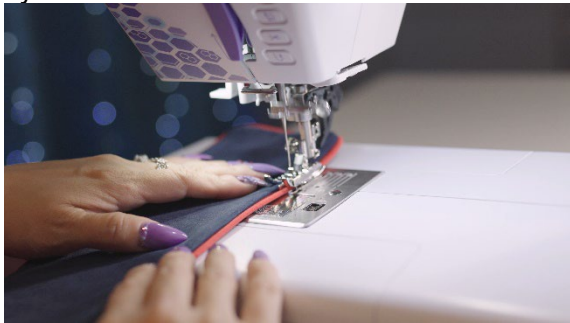
- Kun olet leikannut kulmat, käännä vyö oikein päin.



- Silitä vyö.



- Reunaompele vyö tarvikkekaapin mukana toimitetulla reunaommeljalalla. Aukko sulkeutuu, kun vyö ommellaan kiinni.



#### Vyön viimeistely

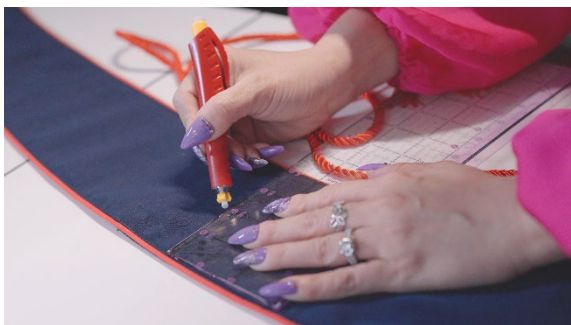
- Kokeile vyötä ja merkitse kiinnityskohdat liidulla.



- Ompele käsin nepparit sekä hakassilmäkiinnitykset varmistaen, että ompeleet eivät näy ulommassa kerroksessa.



- Viimeistele ommelemalla tupsuköysi käsin vyön keskilinjaa pitkin.



- Ompele kukkahelmiä köyden nurkkaan.
- Valmis!

