

Obi iedvesmota josta no Yaya Han



Materiāli:

0.4m audums (Poliesters) ārējai jostai (min. 1.2m platums)

0.3m Korsetes coutil, pīles audums vai vidēja svara austs audums oderei

Vlieseline H250

Noplēšams izšuvumu stabilizators

Izšūšanas diegs, piemēram, Mettler Polysheen Nr. 0131, 2022, 1906, 1805, 2320, 0704 + melns

apakšējās spolīts diegs

Šūšanas diegs, tumši zils

2,4 m Bīsa lentes iesiešana

Pušķu virve

2 Snap stiprinājumi

2 Āķi un acis

Raksts (4 lappuses A4 formātā)

Rīki:

bernette 79 Yaya Han-Edition

Liela izšūšanas stīpa

Edgestitch pēdas

Dzelzs

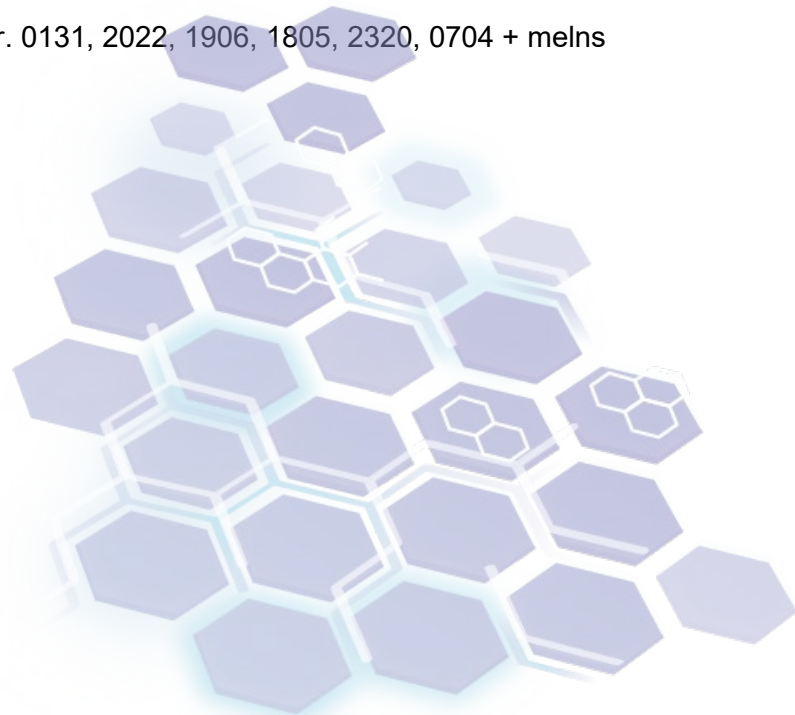
Auduma un diegu šķēres

Pins

Rokas šūšanas adatas

Krīta marķieris

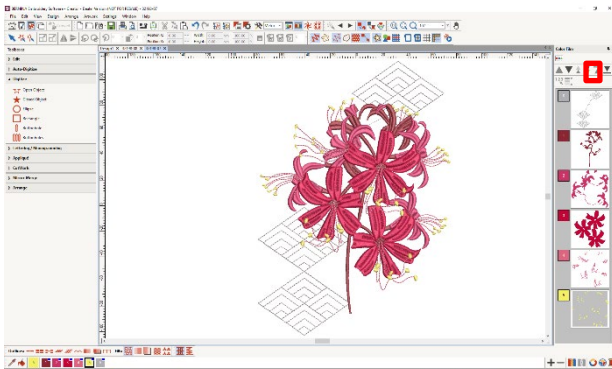
Smidzināšanas līme



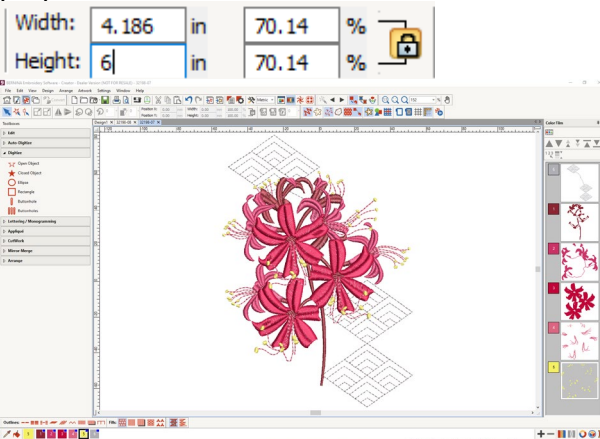
Instrukcijas:

Sagatavojiēt izšūšanas dizainu

- Reģistrējiet savu mašīnu vietnē <http://www.bernette.com/product-registration>, lai lejupielādētu Yaya Han izšūšanas dizainus ART formātā.
- Palaidiet programmatūru BERNINA Creator 9 un atveriet divus izšūvumu dizainus 32198-07 un 32198-08.
- Atlasiet slāni ar dizaina 32198-08 ģeometriskajām dimanta formām un kopējiet / ielīmējiet to lielajā zirneklīlilijas dizainā 32198-07. Novietojiet to pēc vajadzības.
- Pārvietojiet ģeometriskās rombveida formas kā fona slāni, velkot un nometot krāsu filmu uz sākumu.



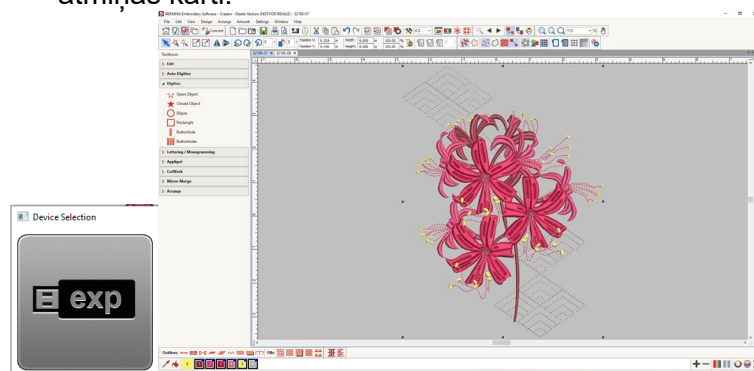
- Atlasiet visu, vienlaikus nospiežot taustiņu Ctrl + A. Pēc tam ar spoguļattēlu apvērsiet visu dizainu un mainiet tā izmērus proporcionāli 6" (152 mm) augstumam, ierakstot vērtību rīkjoslā Transformācija un nospiežot taustiņu Enter. Pārliecinieties, vai slēdzene ir aktivizēta, lai proporcionāli mainītu tās izmērus.



- Lai eksportētu dizainu USB atmiņā, noklikšķiniet uz ierīces atmiņas karti.



ikonas un atlasiet USB



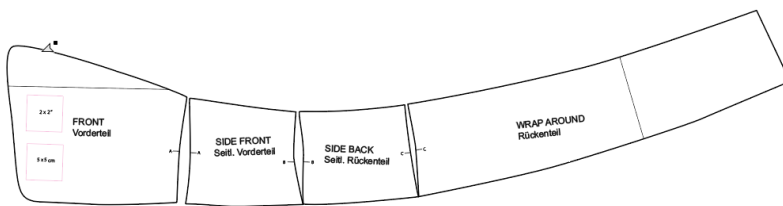
- Izšūšana lestatiet mašīnu izšūšanai (dūriena plāksne, HTTBC, izšūšanas pēda). Pievienojiet USB atmiņas karti ierīcei un atveriet spiderlily dizainu. Stīpojiet audumu ar stabilizatoru un sašujiet dizainu. Pārlicinieties, ka abās pusēs ir pietiekami daudz vietas, lai pēc izšūšanas pabeigšanas izgrieztu priekšējo gabalu (priekšējais gabals tiek sagriezts pēc izšūšanas pabeigšanas). Video pamācību par to, kā iestatīt mašīnu un stīpot audumu, varat noskatīties [šeit](#).



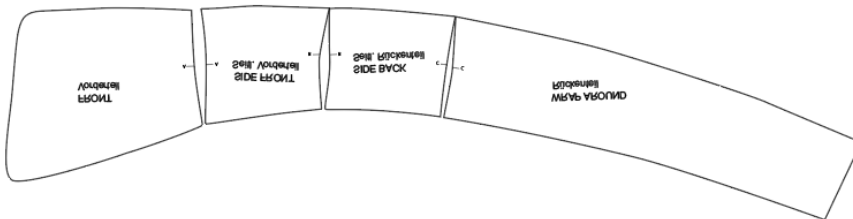
- Kad izšūvums ir pabeigts, noņemiet izšūvumu no stīpas un viegli noplēsiet stabilizatoru.

Izgriešana

- Izdrukājat rakstu (pārlicinieties, ka to izdrukājat 100%).



- Tas, kā jūs valkājat jostu, ir atkarīgs no jūsu figūras. To var valkāt jebkurā virzienā uz augšu.



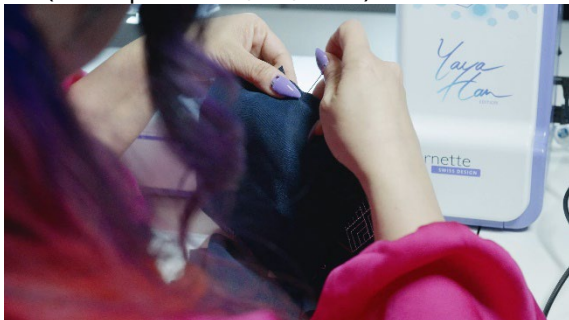
- Izgrieziet gabalus. Katrs gabals ir nepieciešams 1x ārējai jostai un 1x spoguļattēls iekšējai jostai.
- Jūs varat griezt tieši pa rakstu, jo ir iekļautas šuves 3/8" (1cm).
- Lai oderei piešķirtu lielāku stabilitāti, pirms griešanas oderes auduma iekšpuse tiek izgludināta.



- PADOMS: Atzīmējiet gabalus, lai nezaudētu tos.

Šūšana

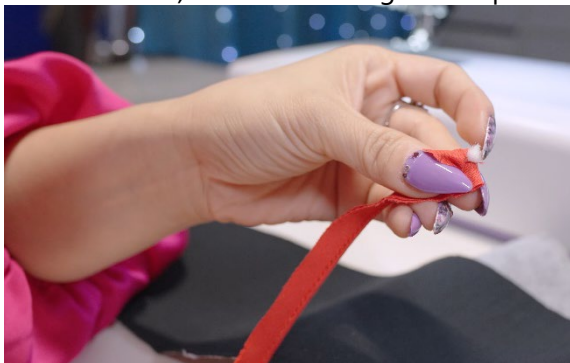
- Mainiet b79 atpakaļ uz šūšanas režīmu (Noņemiet izšūšanas moduli un pievienojiet piederumu kasti vai bīdāmo galdu. Nomainiet dūriena plāksni, spoles korpusu, presēšanas pēdu (DA) un aktivizējiet dubulto transportu).
- Piestipriniet ārējā slāņa gabalus pēc griezumiem. Šujiet tos kopā, virzot pēdu gar auduma malu (šuves pielaide 3/8" / 1cm).



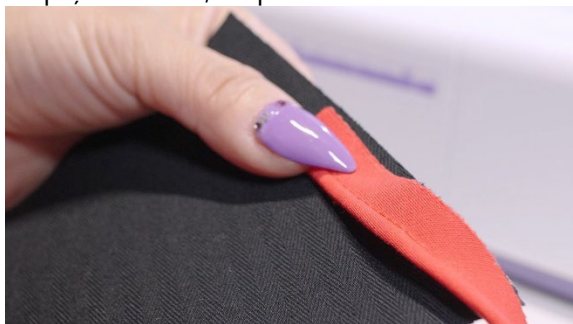
- Atkārtojiet to oderējuma gabaliem.
- Izgrieziet šuves pielaidi un gludiniet visas šuves plakanas.



- Atveriet cauruļvadu šuvi un nogrieziet apmēram pusi collas (1,2 cm) pildvielas.

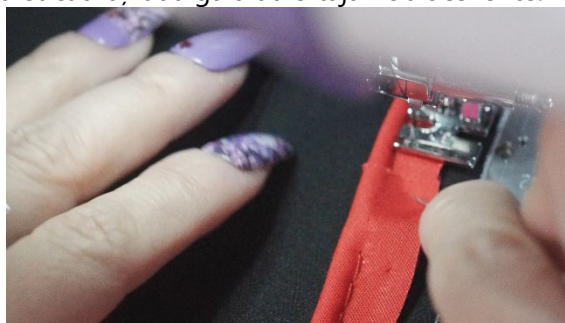


- Piespraudiet cauruļvadus pie oderes gabala, jo tas ir stabilizēts un tāpēc to ir vieglāk uzšūt. Lai noapaļotu stūrus, saspraudiet nobīdes lenti.

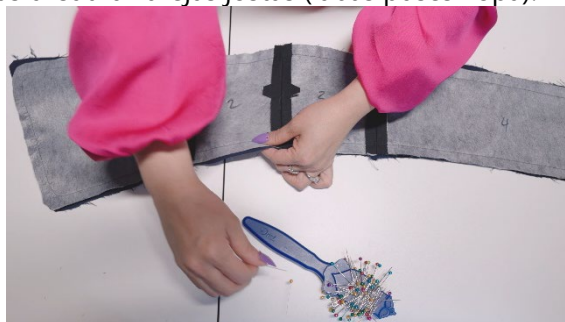
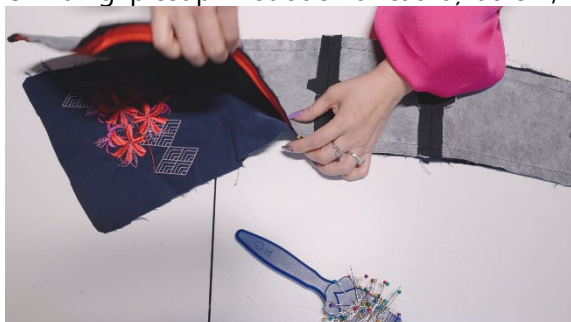


- Šujiet uz cauruļvadiem, izmantojot rāvējslēdzēja pēdu (piestiprināta kreisajā pusē), sākot no 1" (2,5cm) prom no cauruļvada sākuma. Virziet rāvējslēdzēja pēdu pie cauruļvada malas un šujiet gar pacelto

līniju, pietuvojoties pēc iespējas tuvāk (pēc vajadzības mainiet adatas pozīciju). Kad esat atgriezies sākumā, nogrieziet piekļuves garumu un iespiediet cauruļvada galu atvērtajā nobīdes lentē.



- Uzmanīgi piestipriniet oderi ar cauruļvadiem, kas uzšūti uz ārējās jostas (labās puses kopā).



- Šujiet jostas slāņus kopā, sekojot sašūtajai cauruļvadu līnijai. Neaizmirstiet atstāt 6 collu atveri apvilkā, lai pagrieztu jostu labajā pusē uz āru.



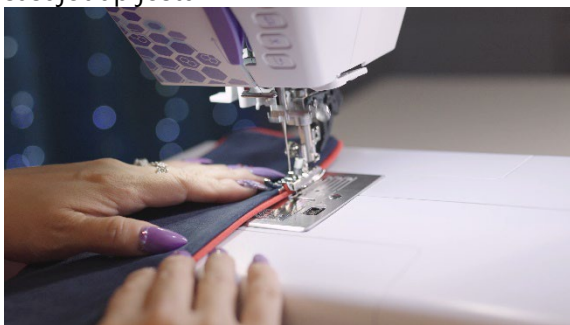
- Pēc stūru izgriešanas pagrieziet jostu pa labi uz āru.



- Nospiediet un nogludiniet jostu.

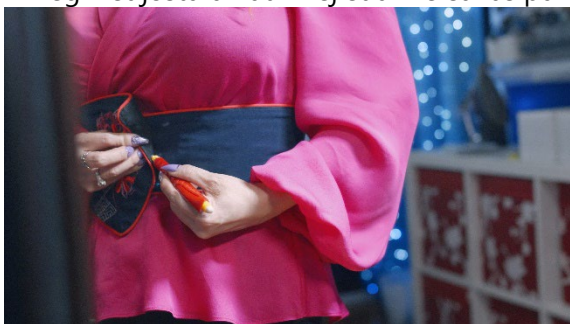


- Nošūjiet jostas malu, izmantojot edgestitch pēdu, kas ir iekļauta piederumu kastē. Atvere ir aizvērta, sašūjot ap jostu.



Jostas apdare

- Izmēģiniet jostu un atzīmējiet aizvēršanas punktus ar krīta marķieri.



- Ar rokām šūt ākus, kā arī āķi un aci, pārlicinieties, ka šuves ir neredzamas uz ārējā slāņa.



- Lai pabeigtu, ar rokām sašūjiet pušķa virvi gar jostas centru.



- Virves stūri uzšūjiet ziedu krelles.
- Pabeigta!

