

## Farkkumekko

Koot 34 - 46

### Materiaalit

- 0.9 – 1.1 m farkkukangasta, leveys 150 cm (1.1 – 1.4 m jos leveys 135 cm)
- 1 metallihampainen vetoketju, pituus 16 cm
- 2 säätösolkea 40 mm
- 2 farkkusolkea 40 mm
- 3 farkkunappia
- Tavallista väriin sopivaa ompelulankaa
- Extra strong päällitikkauslankaa
- Tukimateriaalia, jos tarvitaan vyötäröön
- bernette b33 tai b35 ompelukone
- Suoraommeljalka (lisätarvike)
- Farkkuneula nro. 90

### Vihje

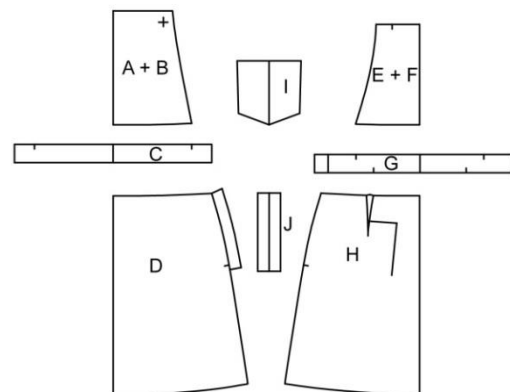
Pese kangas ennen leikkaamista, se voi kutistua.

### Leikkaaminen

Kaavoissa ei ole saumanvaroja valmiina, lisää saumanvarat oman mieltymyksesi mukaan tai käytä kaavoissa vihreillä numeroilla merkittyjä cm.saumanvaroja.

**Tärkeää:** Yläosan etu- ja takakappaleet leikataan 1x kumpaakin B ja F taitteelta sekä 2x erillisinä A ja E kappaleina. Leikkaa vetoketjun kiinnityksen alavara ainoastaan vasempaan etukappaleeseen.

- A** 2 x etukappale (ulkopuoli)
- B** 1 x etukappale kankaan taitteelta (sisäpuoli)
- C** 2 x vyötärökaitale etuosa
- D** 2 x hameen etuosa
- E** 2 x takakappale (ulkopuoli)
- F** 2 x takakappale kankaan taitteelta (sisäpuoli)
- G** 2x vyötärökaitale takaosat
- H** 2 x hameen takaosa
- I** 2 x tasku
- J** 1x vetoketjun alavara



Leikkaa lisäksi: Kaksi 58 x 10 cm kaitaletta olkaimia varten (mitassa mukana 1 cm saumanvarat), olkaimen valmis leveys 3.8 cm.

**Tärkeää:** Siirrä kaikki kaavojen merkinnät kankaalle, muotolaskokset sekä taskujen ja nappien paikat.

**Saummat:** Kappaleiden yhdistäminen, suoraommel ja tikinpituus 2.5

**Päällitikkaus:** Tyypilliseen farkkujen päällitikkaukseen käytetään ylälankana paksumpaa lankaa, esim. Mettler extra strong ja nro.90 farkkuneulaa. Tikinpituus tulisi olla vähintään 3.5. Lisää ylälangan kiristystä käytettävän ompelulangan mukaan (voi olla jopa 6).

**Huollittelu:** Huolittele reunat siksak-ompeleella (ompeleen leveys 5 ja tikin pituus 2) tai saumurilla.

**Ompelu**

**Yäosan etu- ja takakappaleet:** Neulaa yläosien ulkopuolen etu- ja takakappaleet yhteen oikeat puolet vastakkain ja ompele keskisauma. Silitä saumanvarat toiselle puolelle ja tikkaa kaksi ommelta extra strong langalla, ensimmäinen 2 mm päähän ja toinen 8 mm päähän keskisaumasta, onnistuu parhaiten käyttämällä suoraommeljalkaa. Toiseen ompeleeseen voi käyttää ohjaimena paininjalan reunaa ja edellistä ommelta.



**Olkaimet:** Taita ja neulaa kaitaleet pitkät sivut ja oikeat puolet vastakkain ja ompele pitkän sivun lisäksi toinen lyhyt sivu, jolloin työn voi helposti kääntää. Käännä olkaimet oikein päin ja ompele päällitikkaus pitkiin sivuihin extra strong langalla. Käytä päällitikkaukseen suoraommeljalkaa. Laita olkaimet takakappaleen oikealle puolelle päät 1.5 cm takakappaleen yläreunan yläpuolelle.



**Yläosan viimeistely:** Laita sisäpuolen ja ulkopuolen kappaleet oikeat puolet vastakkain, neulaa ja ompele sivut ja yläreuna, samalla kiinnittyvät myös olkaimet, jotka ovat takakappaleiden välissä. Kavenna kulmien saumanvarat, varo leikkaamasta ompeleen lankoja. Käännä kappaleet oikein päin ja silitä. Päällitikkaa extra strong langalla ommel 7mm reunasta, voit käyttää paininjalan reunaa ohjaimena.

**Muotolaskokset:** Ompele hameosan takakappaleiden muotolaskokset, silitä ne taaksepäin ja ompele päällitikkaus lähelle saumaa.

**Taskut:** Huolittele taskujen ulkoreunat. Käännä taskun yläreunaan kaksinkertainen käänne 1 cm ja 1.5 cm, ompele käänne extra strong langalla. Silitä 1 cm käänne taskun muihin sivuihin ja neulaa taskut takakappaleeseen merkittyihin paikkoihin. Kiinnitä taskut ompelemalla extra strong langalla 2 mm ja 8 mm.

reunosta. Lopuksi ompele taskujen yläkulmiin trenssit kapella ja tiheällä siksak-ompeleella. (ompeleen leveys 2.5 ja tikinpituus 1)



**Hameosa:** Neulaa etu- ja takakappaleet vastakkain ja ompele kummankin keskisauma, huolittele saumanvarat yhteen ja silitä sivulle. Ompele päällitikkaus 2 mm ja 8 mm päähän saumasta.

**Vasen sivusauma + vetoketju:** Ompele vasen sivusauma halki merkistä alaspäin ja huolittele saumanvarat yhteen. Huolittele auki jäävän osan saumanvarat erikseen (vetoketjun paikka).

**Vetoketjun ompelu:** Silitä halki merkin yläpuolella olevat (saumaa ei ommeltu) saumanvarat: etukappaleessa sauman merkin mukaan ja takakappaleessa 1 cm (= leikattu reuna on 5 mm sauman merkistä).

Neulaa vetoketju takakappaleen alapuolelle ja harsi, harsinta on helpoin ommella käsin normaalilla harsintaompeleella. Taita vetoketjun alavara pitkät sivut ja oikeat puolet vastakkain, huolittele leikatut reunat yhteen. Laita vetoketjun alavara jo harsitun vetoketjun kantonauhan alle ja neulaa kaikki kerrokset yhteen. Kiinnitä vetoketjijalka koneeseen ja ompele. Sulje vetoketju. Neulaa etukappaleen reuna takakappaleen sauman merkin kohdalle (vetoketju jää alle, eikä ole näkyvässä)

Neulaa vetoketjun toinen sivu etukappaleen alavaraan (älä neulaa kaikkia kerroksia yhteen). Poista nuppineulat, jotka pitivät etu- ja takapaletta yhdessä ja taita etukappaleen alavara ulospäin. Ompele vetoketjun tämän puoli. Käännä alavara takaisin sisäpuolelle ja päällitikkaa oikealta puolelta. Varmista, että tämä ommel ei yhdistä vahingossa takakappaleen alavaraa. Lopuksi käännä takakappaleen alavara etukappaleen puolelle ja ompele vino ommel vetoketjun alapuolelle.

Päällitikkaa sivusauma 2 mm päähän saumasta (tikkaus vetoketjuhalkion alapuolelle)



**Oikea sivusauma:** Ompele oikeanpuoleinen sivusauma ja huolittele saumanvarat yhteen. Ompele päällitikkaus 2 mm päähän saumasta.

**Vyötärönauha:** Neulaa etu- ja takakappale yhteen oikeat puolet vastakkain, näet helpommin mitkä osat tulevat ulospäin. Jos käytät tukimateriaalia, silitä se vain sisäpuolelle tuleviin osiin. Ompele molempien puolien oikea sivusauma.

Neulaa yläosat vyötärönauhoihin oikeat puolet vastakkain ja merkit kohdakkain, vyötärönauhan yläreuna yläosan alareunaan. Neulaa ulkopuolelle tuleva vyötärönauha yläosan ulkopuolelle oikeat puolet vastakkain. Yläosat jäävät vyötärönauhojen väliin. Ompele kaikki yhteen ja käännä vyötärönauhat alaspäin.

Neulaa vyötärönauhan ulkopuolen alareuna hameosan yläreunaan oikeat puolet vastakkain ja ompele. Silitä toiseen(vapaana olevaan) alareunaan 1 cm saumanvaran levyinen käänne sisäpuolelle, neulaa hameosan nurjalle puolelle ja ompele. Ommel näkyy oikealla puolella vyötärökaitaleen alapuolella. Tikkaa vyötärönauhaan ommel extra strong langalla 2 mm päähän reunoista.

**Ompele napinläpi / kiinnitä nappi:** Laita nappi napinläpialan mitalusikkaan ja kiinnitä jalka koneeseen. Ompele napinläpi vyötärönauhan etuosaan 1 cm päähän reunasta. Sulje vetoketju ja merkitse nappin paikka vyötärönauhan takaosaan ja kiinnitä nappi.

**Viimeistele olkaimet:** Kiinnitä kaksi farkkunappia etukappaleen yläreunoihin merkkien kohdalle. Pujota säätösolki kumpaankin olkaimeen. Pujota olkaimet solkiin ja takaisin säätösolkiin, taita niiden päät ja ompele kiinni.

**Helma :** Käännä helmaan kaksinkertainen käänne 1 cm ja 1.5 cm ja silitä. Ompele päällipuolelta extra strong langalla.

bernette

SWISS DESIGN

