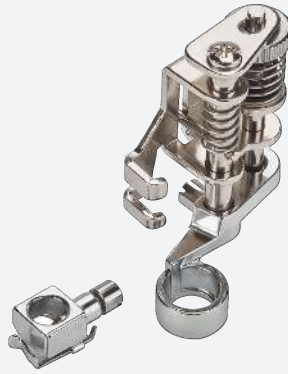
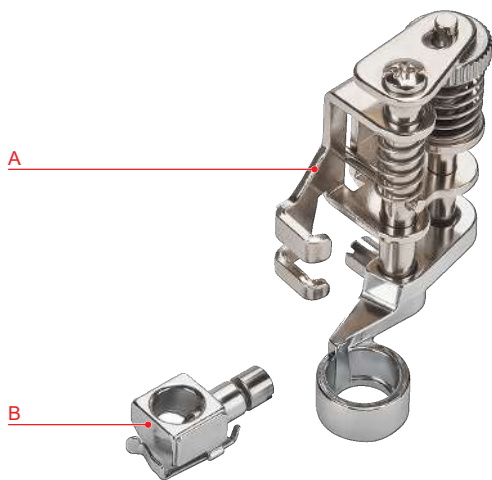


Justerbart linjalfotsett



1



Informasjon

Innhold

- Justerbar linjalfot (A)
- Nålholder (B)

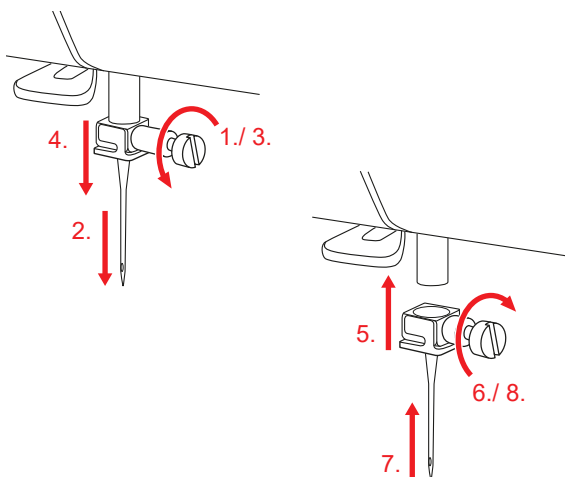
Bruksområde

- Til quilting med 1/4"-formsjablonger.
- Til frihåndsqilting.

For din egen sikkerhet

Les denne bruksanvisningen og bruksanvisningen for maskinen nøye før bruk av dette tilbehøret.

2



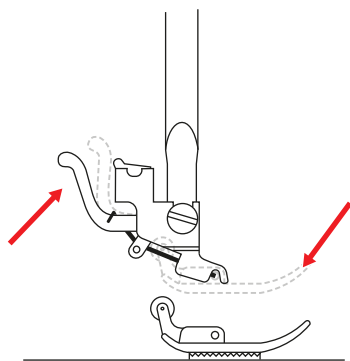
Bruk

Skifte nålholder

(Fig. 2)

- > Sett nålen i øverste stilling.
- > Løsne litt på nålfesteskruen.
- > Fjern nålen.
- > Løsne nålfesteskruen helt, og ta ut nålholderen.
- > Fest nålholderen som fulgte med, på nålstangen, og stram samtidig nålfesteskruen litt.
- > Sett inn nålen.
- > Stram nålfesteskruen godt.

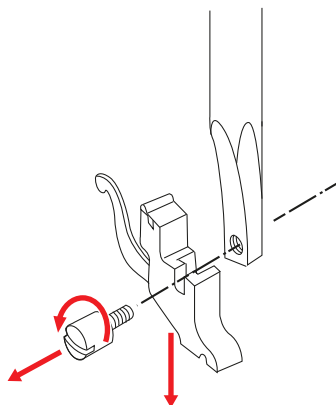
3



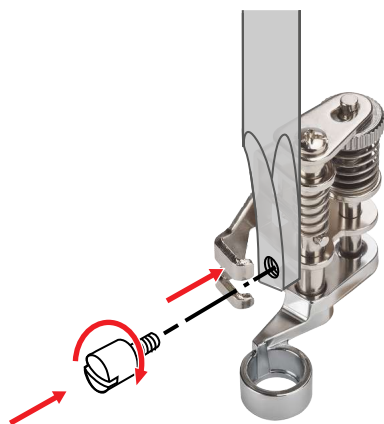
Montere linjalfot

- > Løft syfoten. (Fig. 3)
- > Fjern syfotsålen. (Fig. 3)
- > Løsne syfotfesteskruen. (Fig. 4)
- > Fjern syfoholderen. (Fig. 4)
- > Hold den justerbare linjalfoten mot syfotstangen. (Fig. 5)
- > Stram syfotfesteskruen. (Fig. 5)

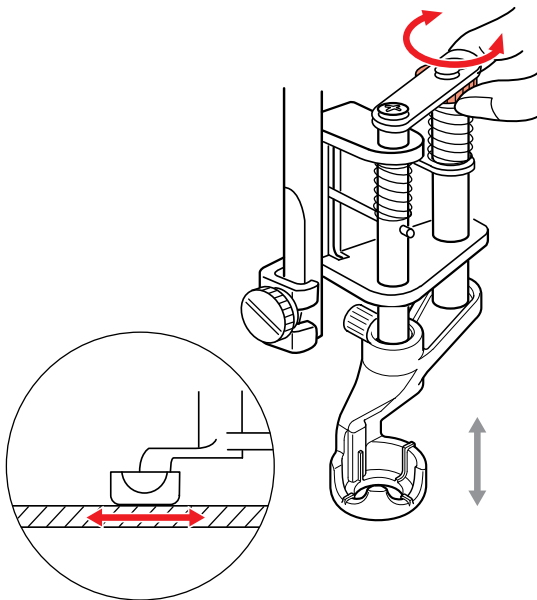
4



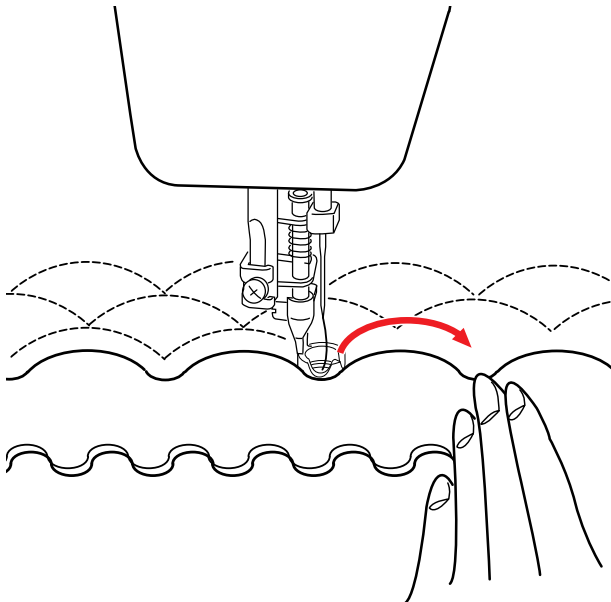
5



6



7



Quilte

- > Still inn nålposisjon «midten».
- > Velg rettsøm.
- > Legg stoffet under syfoten.
- > Senk syfoten.
- > Still inn syfot høyden. Dette gjør du ved å vri på justeringshjulet til syfoten helt til det bare er så vidt stoffet under syfoten fortsatt lar seg bevege frem og tilbake uten motstand. (Fig. 6)
- > Træ i nålen.
- > Legg undertråden på oversiden av stoffet. Hold fast over- og undertråden sammen.
- > Start quilting med formsjablong (Fig. 7) eller frihåndsqilting. Samtidig beveger du på stoffet med hendene i samsvar med syhastigheten for å få jevn stinglengde.

Tips

- Dersom du får feilsting, reduserer du syfot høyden eller syhastigheten.
- For å oppnå optimale resultater beveger du quiltsandwichen 3 mm eller mindre per sting.
- Bruk om mulig en rettstingplate for optimalt resultat.
- For å få et fint utseende på stingene bør du bruke over- og undertråd med samme trådkvalitet og -farge.