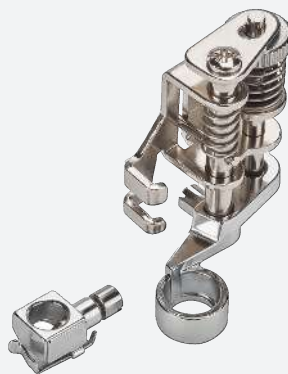
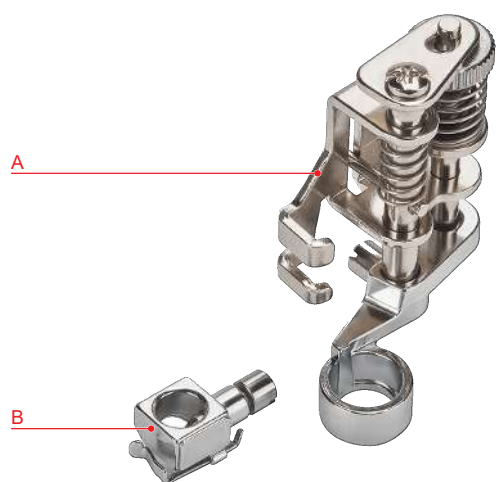


# Set med justerbar linjalfot



1



## Information

### Ingår i leveransen

- Justerbar linjalfot (A)
- Nålhållare (B)

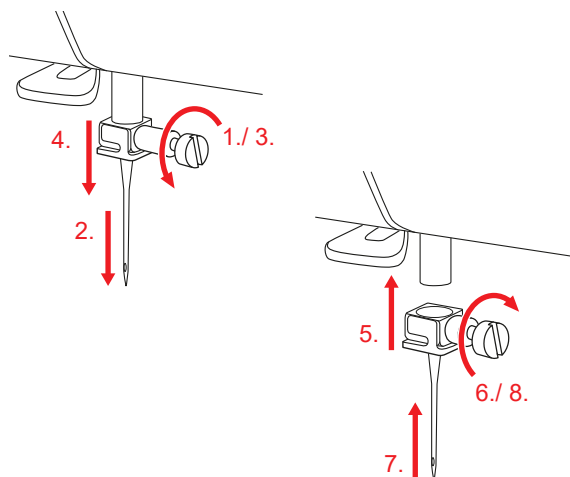
### Användningsområde

- För kviltning med 1/4"-formmallar.
- För frihandskviltning.

### För din säkerhet

Innan du använder detta tillbehör, läs noga igenom denna instruktion och instruktionsboken till din maskin.

2



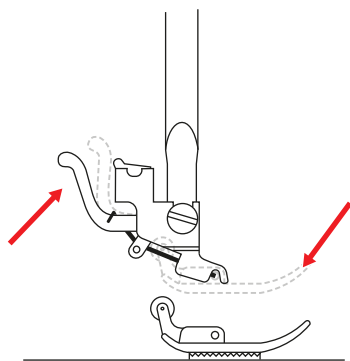
## Användning

### Byta nålhållare

(Bild 2)

- > Höj nålen till högsta läget.
- > Lossa nålhållarskraven lite grann.
- > Ta bort nålen.
- > Lossa nålhållarskraven helt och ta bort nålhållaren.
- > Fäst nålhållaren som ingår i leveransen på nålstången samtidigt som du drar åt nålhållarskraven lite grann.
- > Sätt i nålen.
- > Dra åt nålhållarskraven för hand.

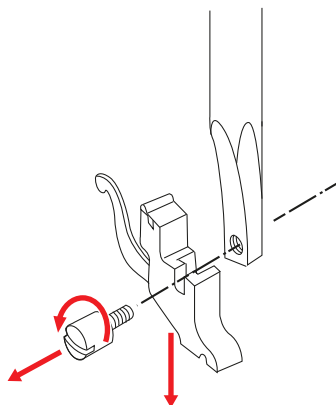
3



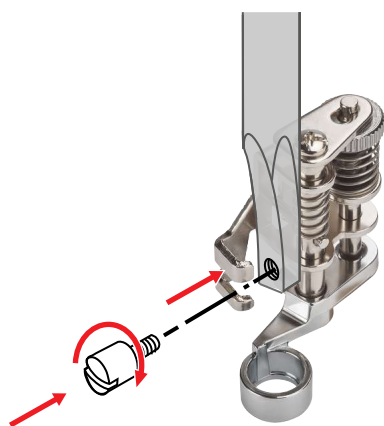
## Montera linjalfoten

- > Höj syfoten. (Bild 3)
- > Ta bort syfotssulan. (Bild 3)
- > Lossa syfotshållarens skruv. (Bild 4)
- > Ta bort syfotshållaren. (Bild 4)
- > Håll den justerbara linjalfoten mot syfotsstången. (Bild 5)
- > Dra åt syfotshållarens skruv. (Bild 5)

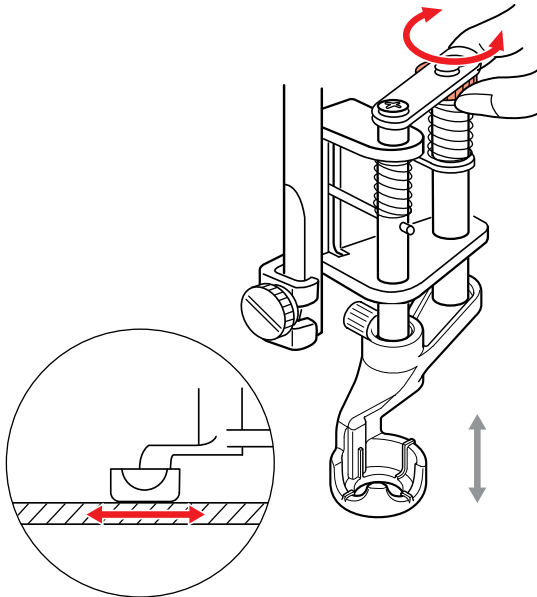
4



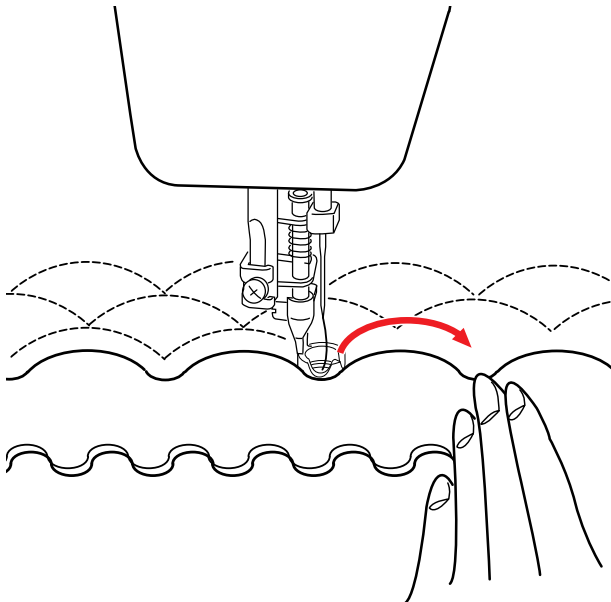
5



6



7



## Kviltning

- > Ställ in nålpositionen «mitt i».
- > Välj raksöm.
- > Lägg tyget under syfoten.
- > Sänk syfoten.
- > Justera syfotshöjden. Vrid på syfotens inställningsskruv tills tyget kan skjutas fram och tillbaka under syfotssulan utan motstånd. (Bild 6)
- > Trä nålen.
- > Hämta upp undertråden till rätsidan. Håll samman över- och undertråden.
- > Påbörja kviltning med formmallar (Bild 7) eller frihandskviltning. Flytta tyget med händerna i takt med syhastigheten för att uppnå en regelbunden söm.

## Tips

- Om en del stygn blir fula, minska syfotshöjden eller syhastigheten.
- För bästa resultat ska kviltbiten inte flyttas mer än 3 mm per stygn.
- Om möjligt ska raksömsstygnplåten användas för bästa resultat.
- Använd över- och undertråd i samma kvalitet och färg för att få en vacker söm.