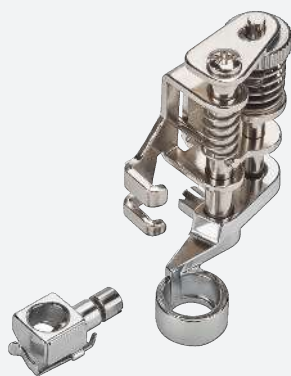
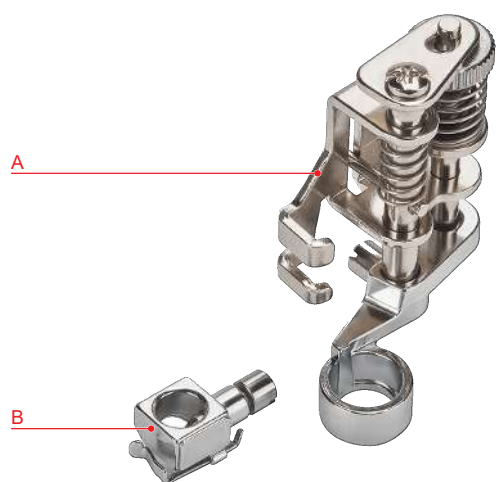


# Set di piedini Ruler per sagome/dime regolabili



1



## Informazione

### Contenuto della confezione

- Piedino Ruler regolabile (A)
- Supporto barra ago (B)

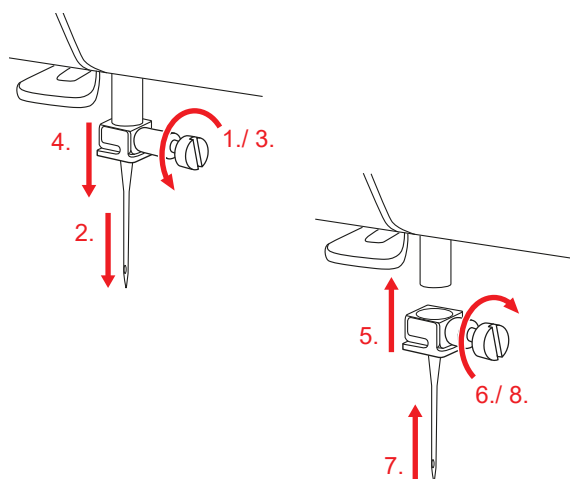
### Impiego

- Per quiltare con sagome da 1/4".
- Per quiltare a mano libera.

### Per la Sua sicurezza

Prima di usare questo accessorio, leggere attentamente le istruzioni qui presenti ed il manuale d'istruzioni della macchina.

2



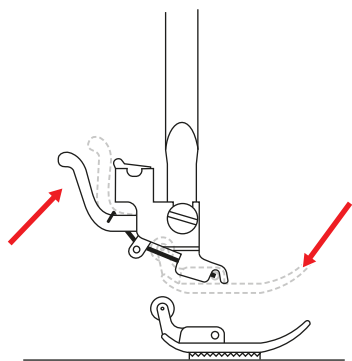
## Lavorazione

### Sostituire il supporto barra ago

(Fig. 2)

- > Alzare l'ago nella posizione più alta.
- > Allentare leggermente la vite del supporto barra ago.
- > Rimuovere l'ago.
- > Allentare completamente la vite del supporto barra ago e rimuovere il supporto.
- > Fissare il supporto barra ago fornito in dotazione sulla barra ago, quindi serrare leggermente la vite del supporto barra ago.
- > Inserire l'ago.
- > Serrare bene a mano la vite del supporto barra ago.

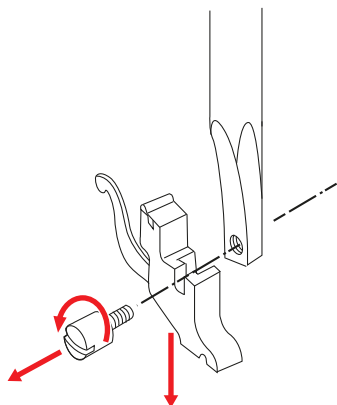
3



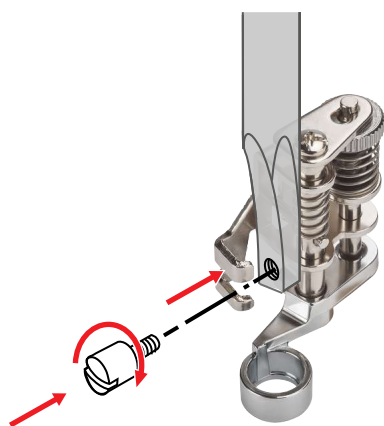
## Montaggio del piedino Ruler per sagome/dime

- > Alzare il piedino. (Fig. 3)
- > Rimuovere la soletta del piedino. (Fig. 3)
- > Allentare la vite del supporto del piedino. (Fig. 4)
- > Rimuovere il supporto del piedino,. (Fig. 4)
- > Tenere fermo il piedino Ruler regolabile contro l'asta del piedino. (Fig. 5)
- > Serrare la vite del supporto del piedino. (Fig. 5)

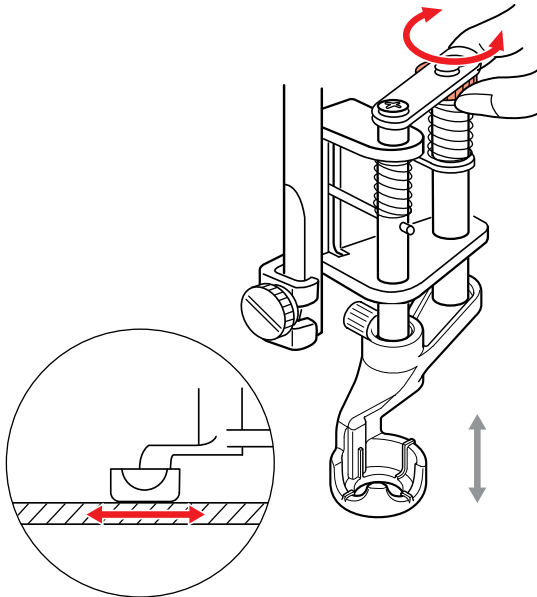
4



5



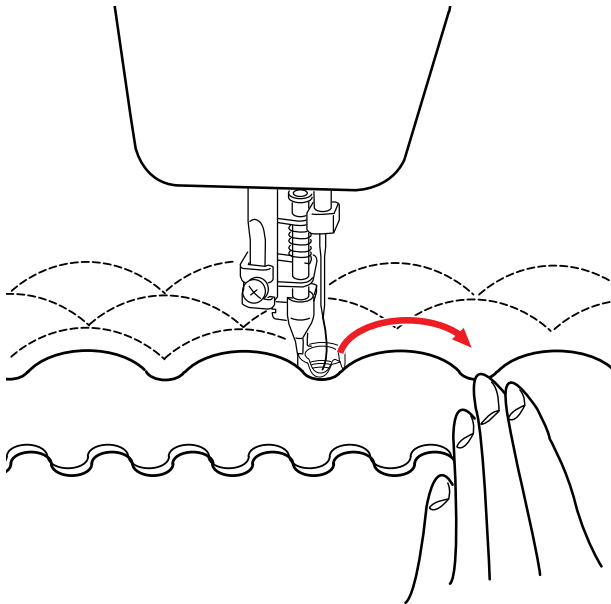
6



## Quiltare

- > Regolare la posizione dell'ago «Centrale».
- > Selezionare il punto diritto.
- > Posizionare la stoffa sotto il piedino.
- > Abbassare il piedino.
- > Regolare l'altezza del piedino. Girare la rotella di regolazione del piedino, finché il tessuto può essere spostato appena sotto il piedino senza trovare resistenza. (Fig. 6)
- > Infilare l'ago.
- > Tirare il filo inferiore sulla superficie della stoffa. Tenere fermi insieme il filo superiore e il filo inferiore.
- > Cominciare a quiltare con la sagoma (Fig. 7) o a mano libera. Muovere la stoffa con le mani, adattando il movimento alla velocità di cucito per ottenere punti uniformi.

7



## Consiglio

- Se si verificano punti saltati o irregolari, ridurre l'altezza del piedino oppure la velocità di cucito.
- Per ottenere risultati ottimali, per ogni punto muovere il sandwich di quiltatura di 3 mm o meno.
- Se possibile utilizzare la placca per punto diritto, per ottenere risultati ottimali.
- Per ottenere una bella formazione del punto, scegliere il filo superiore e inferiore della stessa tonalità e della stessa qualità.