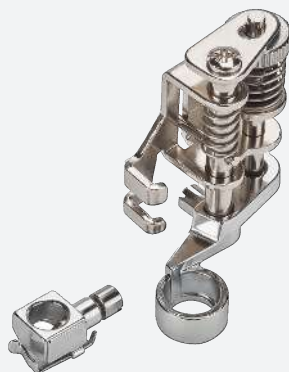
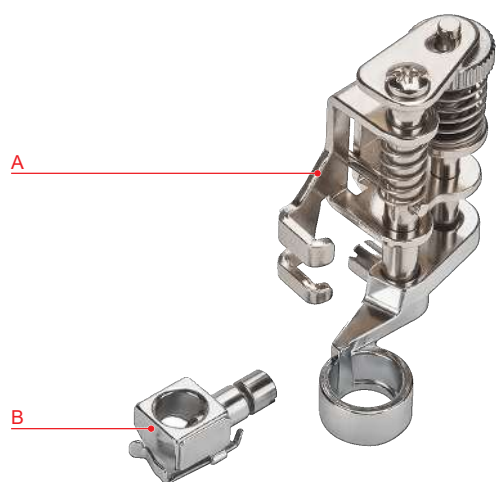


# Kit Pied Ruler réglable



1



## Information

### Fournitures livrées

- Pied Ruler réglable (A)
- Porte-aiguille (B)

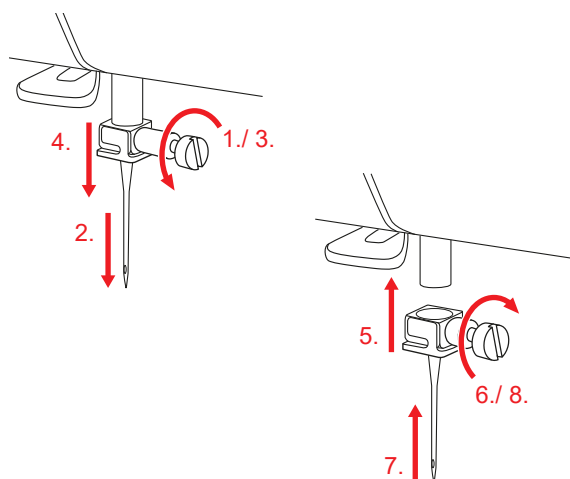
### Utilisation

- Pour quilter à l'aide du gabarit de formes 1/4".
- Pour quilter à mains libres.

### Pour votre sécurité

Avant d'utiliser cet accessoire, lisez attentivement le présent mode d'emploi ainsi que celui fourni avec votre machine.

2



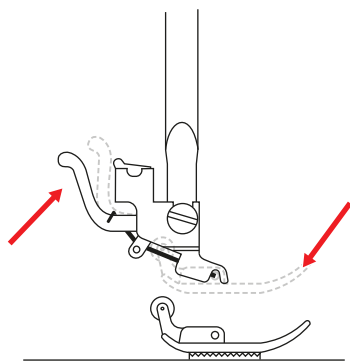
## Directives

### Changer de porte-aiguille

(III. 2)

- > Mettre l'aiguille dans la position la plus haute.
- > Desserrer un peu la vis de fixation de l'aiguille.
- > Retirer l'aiguille.
- > Desserrer complètement la vis de fixation de l'aiguille et retirer le porte-aiguille.
- > Fixer le porte-aiguille fourni sur la barre à aiguille en serrant légèrement la vis de fixation de l'aiguille.
- > Monter l'aiguille.
- > Serrer à la main la vis de fixation de l'aiguille.

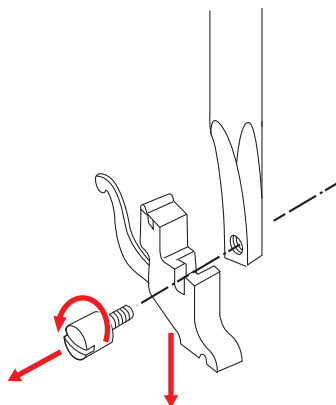
3



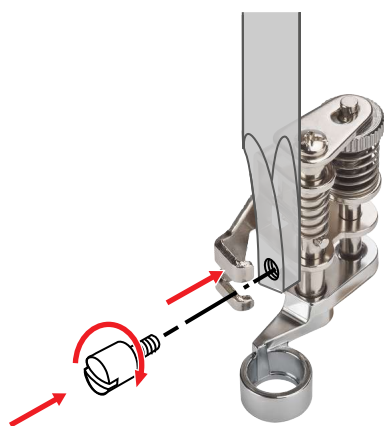
## Monter le pied Ruler

- > Lever le pied-de-biche. (III. 3)
- > Retirer la semelle du pied. (III. 3)
- > Desserrer la vis de fixation de pied-de-biche. (III. 4)
- > Retirer le support du pied-de-biche. (III. 4)
- > Maintenir le pied Ruler réglage contre la tige du pied-de-biche. (III. 5)
- > Serrer la vis de fixation du pied-de-biche. (III. 5)

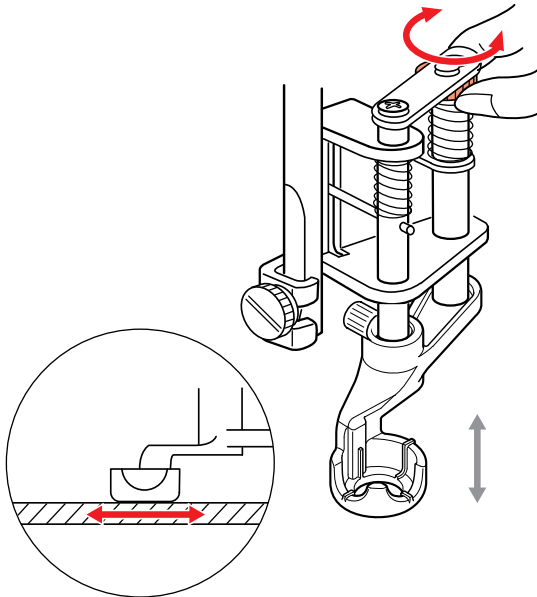
4



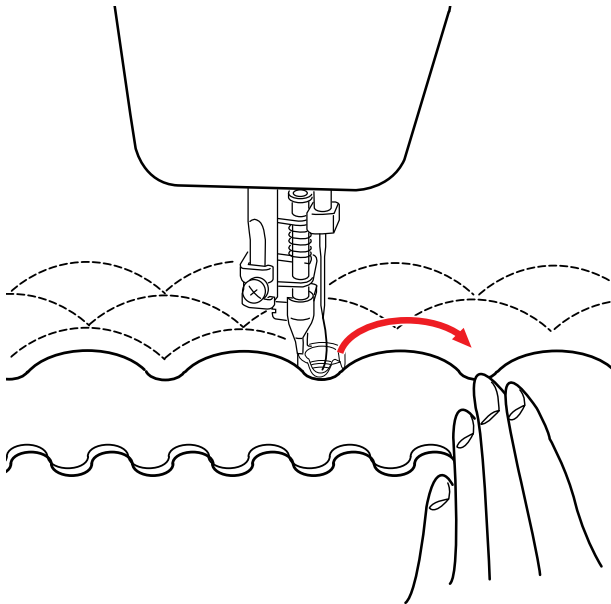
5



6



7



## Quilter

- > Régler la position de l'aiguille au «milieu».
- > Sélectionner le point droit.
- > Placer le tissu sous le pied-de-biche.
- > Abaisser le pied-de-biche.
- > Régler la hauteur du pied-de-biche. Pour ce faire, tourner la molette de réglage du pied-de-biche tout juste suffisamment pour que le tissu puisse encore être tiré d'avant en arrière sous le pied-de-biche sans opposer de résistance. (Ill. 6)
- > Enfiler l'aiguille.
- > Tirer le fil de canette (fil inférieur) sur l'endroit (côté supérieur) du tissu. Tenir ensemble le fil supérieur et le fil de canette.
- > Pour quilter avec gabarit de formes (Ill. 7) ou commencer un quilt à mains libres. Ce faisant, déplacer le tissu avec les mains en suivant la vitesse de progression de la couture pour assurer une longueur de point régulière.

## Conseil

- En cas de points ratés, réduire la hauteur du pied-de-biche ou la vitesse de progression de la couture.
- Pour obtenir des résultats optimaux, déplacer le quilt en sandwich par point de 3 mm ou moins.
- Pour un résultat de couture optimal, utiliser si possible une plaque à aiguille pour point droit.
- Pour assurer une belle formation de point, utiliser des fils supérieur et de canette de la même qualité et de la même couleur.