

bernette

sew&go 1

sew&go 3

sew&go 5



Kullanım Kitabı



www.mybernette.com

Bir elektrikli alet kullanılırkenken aşağıdakiler de dahil olmak üzere temel güvenlik önlemleri her zaman takip edilmelidir:

Bu dikiş makinesini kullanmadan önce bütün talimatları okuyunuz. Talimatları, makineye yakın bir yere yerleştirin ve makineyi eğer başka birisine verecekseniz, bu talimatlar da verin.

Makine kullanımında değil iken veya gözetimsiz bırakıldığında, her zaman kesin olarak makinenin fişini prizden çıkartınız.

TEHLİKE

Elektrik çarpması riskini azaltmak için:

1. Asla fişiniz takılı iken makineyi gözetimsiz bırakmayın.
2. Kullandıktan hemen sonra ve temizlikten önce cihazın fişini daima prizden çekiniz.
3. LED RADYASYONU:Lütfen direk olarak optik aletlerle bakmayın.

UYARI

Yanma, yangın, elektrik çarpması yada yaralanma riskini azaltmak için:

1. Makine 8 yaşın altındaki çocukların kullanımı için tehlikeli olabilir. Fiziksel, zihinsel yada psikolojik gelişimleri tamamlanmamış olan kişilerin makine kullanımına izin verilmemelidir.
2. Lütfen makineyi oyuncak gibi kullanmayınız, makine kullanımını dikkat ve özen gerektirir, çocukların kullanımına uygun değildir.
3. Lütfen makineyi kılavuzda gösterildiği gibi kullanım amacına uygun olarak kullanın.

İthalatçının tavsiye ettiği aksesuarlar dışında malzeme kullanmayınız.

4. Çocukların cihaz ile oynamadığından emin olacak şekilde gözetim altında bulundurulmalıdır.
5. Kablosu yada fişi hasar görmüşse, düzgün biçimde işlemiyorsa, düşürülmüş yada hasar görmüşse yada suya düşürülmüşse bu cihazı asla çalıştırmayınız. Cihazı derhal muayene, tamir, elektrik yada mekanik ayar için en yakın yetkili satıcıya yada servis merkezine götürünüz.
6. Cihazın herhangi bir deliği tıkalı iken, asla çalıştırmayınız. Dikiş makinesinin havalandırma deliklerini ve ayak kontrolörünü iplik tiftiği, toz ve artık kumaş birikiminden uzakta tutunuz.
7. Parmaklarınızı hareketli parçalardan uzak tutunuz. Dikiş makinesi iğnesinin çevresinde özel bir dikkat gereklidir.
8. Daima uygun iğne levhası kullanınız. Yanlış levha iğnenin kırılmasına neden olabilir.
9. Bükülmüş iğneler kullanmayınız.
10. Dikiş esnasında kumaşı itmeyiniz yada çekmeyiniz. Bu iğnenin kırılmasına neden olabilir.
11. İğne bölgesinde, iğneye iplik geçirme, iğne değiştirme, bobine iplik geçirme yada baskı. Ayağını değiştirme ve benzeri gibi ayarları yaparken dikiş makinesinin kapalı ("O") pozisyona getiriniz.
12. Temizlik veya bakım işi yaparken her zaman makinenin fişini çıkartın. Böylece dikiş ışığının değiştirilmesi ya da başka herhangi bir işlem yaparken yaşanabilecek tehlikelerden korunmuş olursunuz.(Klavuzdaki temizlik ve bakım bölümünü inceleyiniz).Denetim altında olmayan çocukları uzak tutunuz.
13. Herhangi bir deliğe asla bir obje kaçırmayınız yada sokmayınız.
14. Yalnızca kuru ve iç mekanlarda kullanın.Asla nemli,yaş ve dış mekanlarda kullanmayınız.

15. Püskürtme aerosol ürünlerinin kullanıldığı yada oksijen verilen yerlerde çalıştırmayınız.
16. ("O") (kapalı) akımı kesmek için önce anahtarı kapatıp daha sonra fişi çekiniz. Fişi çıkartırken kablodan çekip çıkartmayın, fişi tutarak çekin ve çıkartın.
17. Pedal kablosu yada elektrik kablosunda bir sıkıntı görürseniz hemen vakit kaybetmeden yetkili servisle irtibata geçerek parçanın değişimini talep ediniz.
18. Asla dikiş pedalının üzerine bir şey koymayın.
19. Ampülü değiştirirken yetkili servisten alınmış doğru ampül kullanın.
20. Makinede aşağıda belirtilen değerlerde çift yalıtımlı bir pedal kullanılmalıdır. KD-1902, FC-1902 (110-120V) / KD-2902, FC-2902A, FC-2902C, FC-2902D (220-240V) / 4C-316B (110-125V) / 4C-316C (127V) / 4C-326C(220V) / 4C-326G (230V) / 4C-336G (220-240V).
21. Normal çalışma sırasında ses basınç seviyesi 75 dB (A) 'den daha düşüktür.
22. Bu dikiş makinesinde çift yalıtımlı ürünler kullanılmaktadır (ABD/Kanada hariç). Sadece aynı yedek parçaları kullanın. Çift yalıtımlı ürünlerin servisi için talimatlara bakın.

ÇİFT YALITIMLI ÜRÜNLERİN SERVİSİ

Çift yalıtımlı ürünlerde, topraklama yerine iki yalıtım sistemi bulunmaktadır. Çift yalıtımlı ürünlerde herhangi bir topraklama unsuru bulunmamakta olup ürün üzerinde herhangi bir topraklama eklenmemiştir. Çift topraklama ürünlerinin servisi, sistem hakkında yeterli dikkat ve bilgi sahibi olması gerektirmekte olup ve sadece yetkili servis elemanları tarafından yapılmalıdır.

Çift yalıtımlı ürünlerin yedek parçaları üründeki parçalarla aynı olmalıdır. Çift yalıtımlı bir ürün "ÇİFT YALITIM" ya da "ÇİFT YALITIM YAPILMIŞ" ifadeleri ile işaretlenir.

 Sembolü de ürün üzerinde gösterilebilir

TALİMATLARA UYUNUZ



Dikkat!

- Bu makine sadece ev kullanımı için tasarlanmıştır. Yoğun veya ticari olarak kullanılabilmesi, normal durumunda daha fazla temizlik ve dikkatli bakımı gereklidir.
 - Yoğun veya ticari kullanım nedeniyle bazı parçalarda aşınma veya yıpranma belirtileri, oluşmuşsa garanti süresi içinde meydana gelmiş olsa bile parçalar garanti kapsamına girmiyor olabilir . Bu tür durumlarda karar yetkili servis personeline aittir.
-



Not:

Makine soğuk bir odada muhafaza edilirse, kullanmadan önce yaklaşık bir saat ılık bir odada bekletilmelidir.

Her haklı saklıdır

Teknik ve ürün geliştirmeleri nedeniyle, dikiş makinesinin özellikleri, parçaları ve aksesuarları herhangi bir zamanda haber vermeksizin değiştirilebilir. Aksesuarlar ülkeden ülkeye değişiklik gösterebilir.



ÇEVRESEL KORUMA

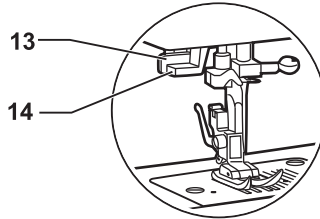
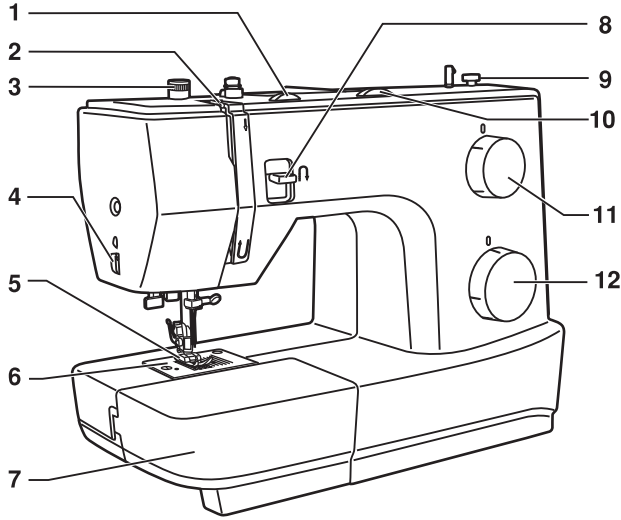
BERNINA çevrenin korunmasını taahhüt etmiştir. Ürün tasarımlarımızı ve üretim teknolojilerini sürekli geliştirerek ürünlerimizin çevreye verdiği etkileri en düşük seviyeye indirmek için uğraşıyoruz. Elektrik aygıtlarını sınıflandırmadan çöpe atmayın, aynı çöp toplama tesislerini kullanın. Mevcut toplama sistemleri ile ilgili bilgi almak için, yerel hükümet makamları ile irtibata geçin.

Elektrik aygıtları, katı atık sahalarında ya da çöp toplama alanlarına atılmışsa, zararlı maddeler yer altı sularına ve besin zincirine karışabilir, sağlığınıza zarar verebilir.

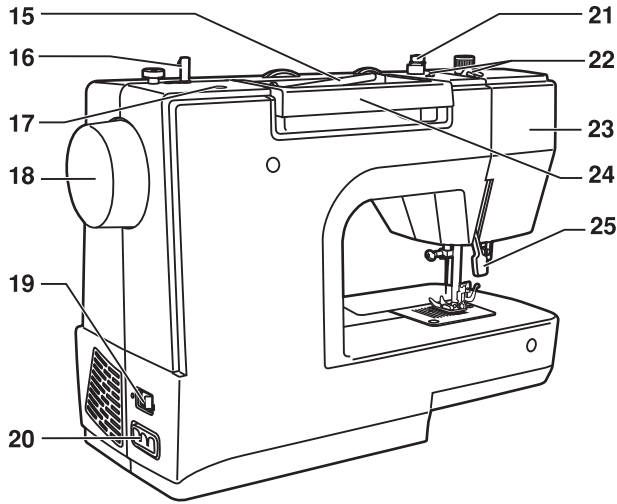
Eski aygıtları yenileri ile değiştirirken, perakendeciniz, eski aygıtınızı en azından imha etmek üzere, kanunen almak zorundadır.

Makineye genel bakış	7
Aksesuarlar	9
Makinenin hazırlanması	10
Dikiş masası.....	10
Makineyi elektrik şebekesine bağlama.....	11
Baskı ayağı basıncının ayarlanması	12
Baskı ayağı kaldıracısı.....	13
Örgü Levhası	13
Baskı ayağının değiştirilmesi	14
Masuranın sarılması	15
Masuranın yerine takılması.....	16
İğnelerin yerleştirilmesi	17
Üst ipliği geçirme	18
Otomatik iplik geçirici	19
İplik gerginliği	20
Üst ipliği yukarıya alma.....	21
İğne, kumaş ve iplik tablosu.....	22
Dikiş seçimi.....	23
Dikiş genişliği dümesi ve dikiş uzunluğu düğmesi	24
Dikiş	47
Düz dikiş dikme.....	25
Dikiş yerlerini sabitleştirme	26

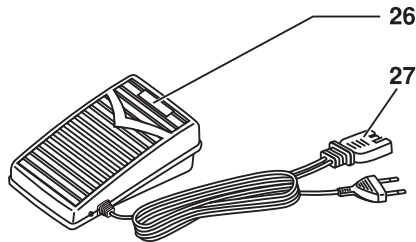
Kör kıvrım/İç çamaşırı dikişi.....	27
Kapalı ilmikler	28
Düğme dikme (için sew&go 1/3).....	29
Düğme dikme (için sew&go 5).....	30
4 - adımda ilik açma (için sew&go 1/3).....	31
1 - adımda ilik açma (için sew&go 5).....	32
Esnek kumaşlar üzerinde ilik	33
Fermuarlar	34
Kenar dikme ayağı.....	35
Üç katlı zik zak dikiş.....	36
Üçlü düz / zikzak	37
Elastik ilmik	38
Onarım.....	39
Pratik ilmikler	40
Kapitone dikişi.....	41
Patchwork	42
Aplikasyon	43
Çift iğne.....	44
Monogram ve nakış	45
Bakım	47
Arızaların ortadan kaldırılması	48



1. Üst iplik ayarı
2. Horoz
3. Ayak baskısı
4. İplik kesici
5. Dikiş ayağı
6. İğne plakası
7. Genişletme parçası ve aksesuar kutusu
8. Geri dikiş düğmesi
9. Bobin durdurucu
10. Zig-zag genişliği düğmesi (sew&go 5)
11. Adım mesafe düğmesi
12. Desen seçme düğmesi
13. Düğme iliği kolu (sew&go 5)
14. Otomatik iplik geçirici (sew&go 3/5)



15. İplik yuvası
16. Masura sarma
17. İkinci iplik yuvası
18. Volan
19. Açma kapama düğmesi
20. Ana priz
21. Masura sarma iplik tansiyonu
22. İplik kılavuzu
23. Alın kapağı
24. Taşıma kolu
25. Ayak kolu
26. Pedal
27. Elektrik fişi



Aksesuarlar aksesuar kutusunun içinde muhafaza edilir.

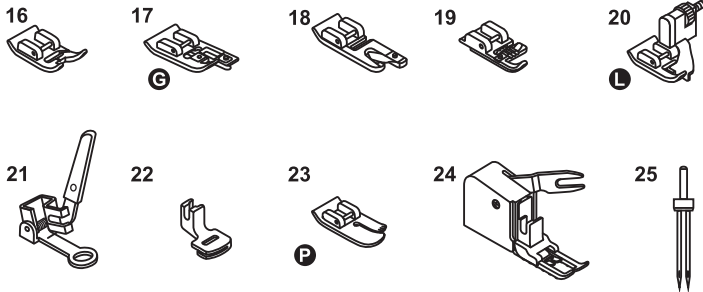
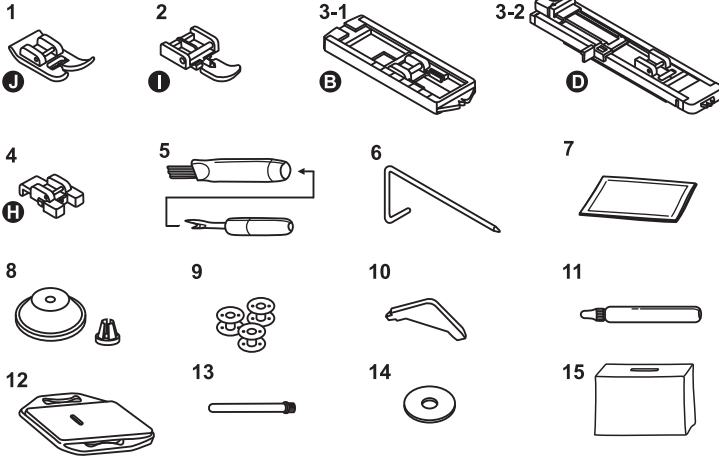
Standart

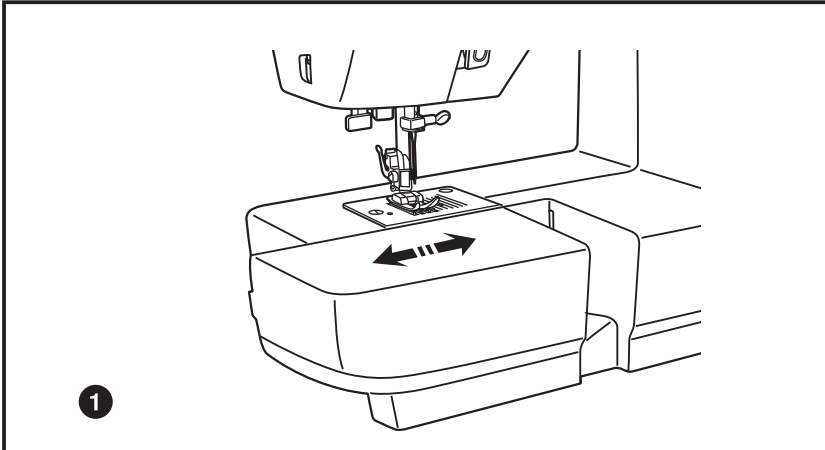
1. Zig zag ayağı
2. Fermuar ayağı
- 3-1. İlik ayağı için sew&go 1 / 3
- 3-2. Otomatik ilik ayağı için sew&go 5
4. Düğme ayağı
5. Fırça & ilik bıçağı
6. Dikiş Klavuzu
7. İğne seti
8. İplik tutucu, küçük ve büyük
9. Masura
10. L Tornavida
11. Yağdanlık
12. Dişli düşürme parçası
13. Makara tutucu uzun V
14. Pim İçin keçe
15. Kapak

İsteğe Bağlı

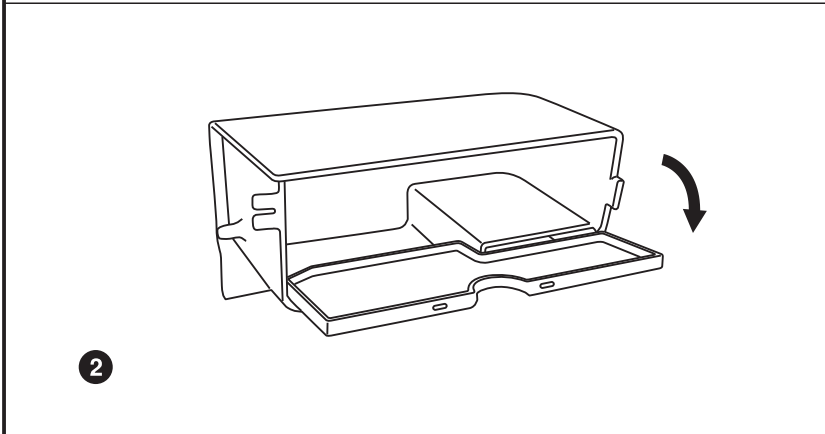
16. Nakış kasnağı
17. Overlok ayağı
18. Kıvrırma ayağı
19. Kordon ayağı
20. Kör dikiş ayağı
21. Nakış ayağı
22. Büzgü ayağı
23. Patchwork ayağı
24. Yürüyen ayağı
25. Çift iğne

* İsteğe bağlı aksesuarlar bu makinayla birlikte verilmemektedir; fakat bunları yerel satıcınızdan özel aksesuar olarak temin edebilirsiniz.

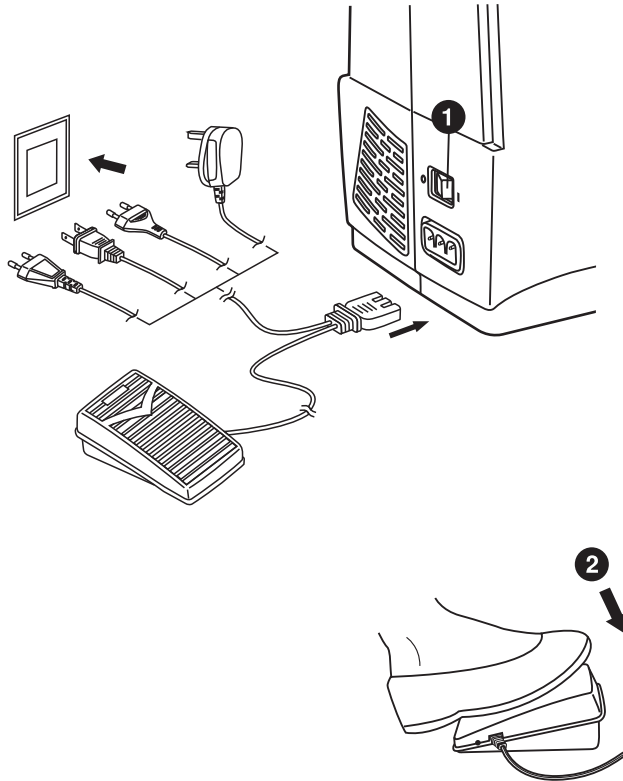




1. Kilitlemek için dikiş masasını yatay tutunuz ve ok yönünde bastırınız.



2. Dikiş masasının iç kısmı aksam kutusu olarak kullanılabilir.

**Dikkat:**

Makine kullanımında olmadığı zaman güç kordonunu prizden çıkarınız. Makinenin güç kaynağına nasıl bağlanacağıyla ilgili şüphemiz olursa vasıflı bir teknisyene başvurunuz.

Makineyi, şekilde gösterildiği şekilde güç kaynağına bağlayınız.

Cihazda, uygun kutuplu çıkışla kullanılması gereken polarize bir fiş vardır.

Dikiş Işığı

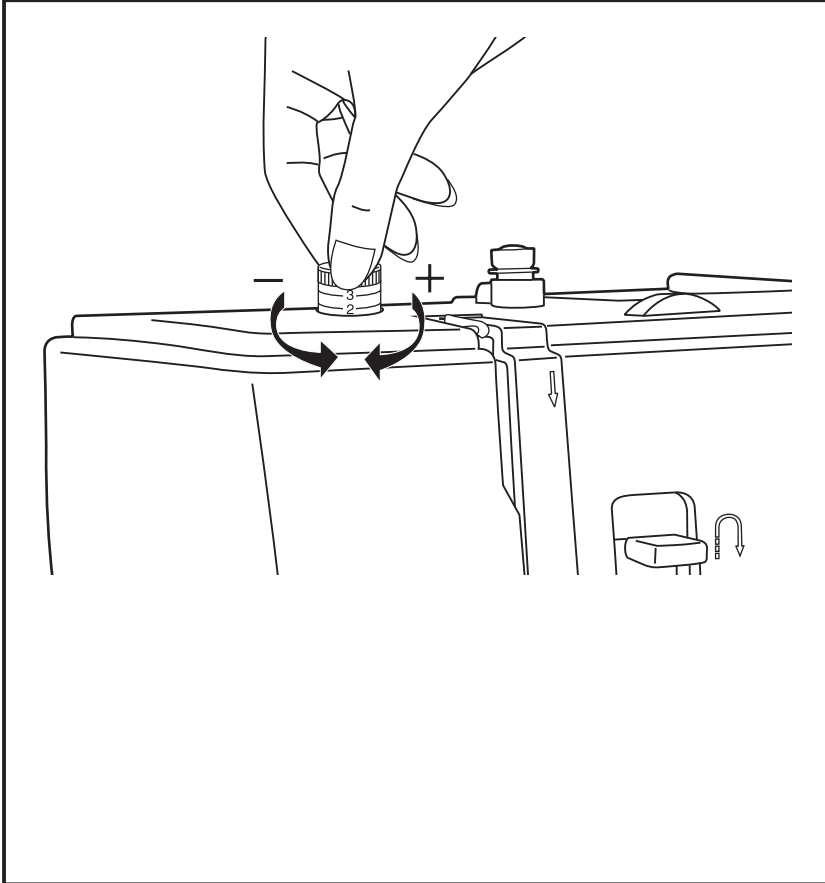
1. Elektrik tedariki ve dikiş ışığını açmak için ana şaltire basınız.

Ayak pedal çalıştırıcı

2. Ayak pedal çalıştırıcısı dikme hızını düzenler.

ÖNEMLİ UYARI

Elektrik kablosunun fişi toprak hatlı (bir ucu diğerinden daha büyük) makinelerle ilgilidir. Elektrik çarpma tehlikesini azaltmak için, bu fiş, ilgili prize yalnızca tek yönde takılabilecek şekilde tasarlanmıştır. Fiş prize tam olarak girmediği takdirde, fişi ters çevirin. Yine de girmiyorsa, prizi değiştirmesi için vasıflı bir teknisyene başvurun. Hiçbir durumda fiş üzerinde değişiklik yapmayın.



Standart baskı ayağı basıncı "2" olarak ayarlanmıştır.

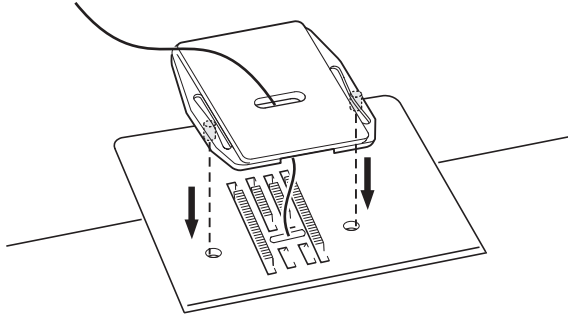
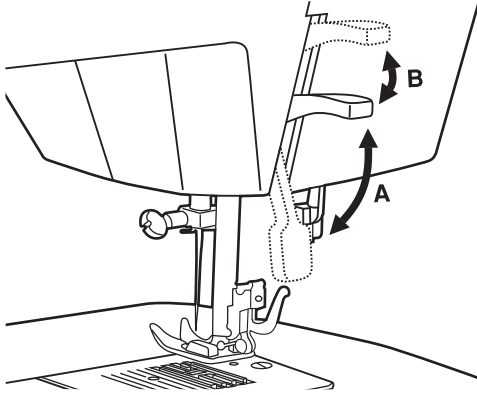
Makinenin baskı ayağı basıncı önceden ayarlanmış olup, (hafif ya da ağır) kumaş tipi olmadıkça herhangi bir yeniden değişiklik gerektirmemektedir.

Bununla birlikte, eğer baskı ayağı basıncını ayarlamanız gerekiyorsa, baskı ayarlama vidasını parmağınızla döndürün.

Çok ince kumaş dikişi yapmak için, vidayı yukarı doğru hareket ettirmek amacıyla vidayı saat yönünün tersine doğru döndürmek suretiyle baskıyı hafifletin ve baskı şiddeti azalır. Eğer vidayı döndürmeyi sürdürürseniz, yerinden çıkabilir. Böyle bir durumda, vidayı saat yönünde döndürmeniz yeterlidir, tekrar yerine kilitlenebilir ve baskı ayarını yeniden yapabilirsiniz.

Ağır kumaş sözkonusu olduğunda, vidayı aşağı doğru hareket ettirmek için vidayı saat yönünde döndürmek suretiyle baskıyı artırın; baskı artacaktır.

Vida artık daha fazla döndürülemez noktaya geldiğinde, sona ulaşmıştır; lütfen artık döndürmeyin.



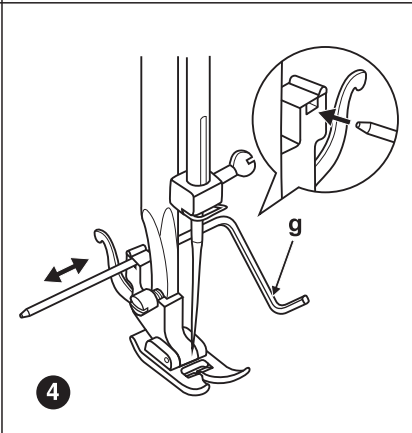
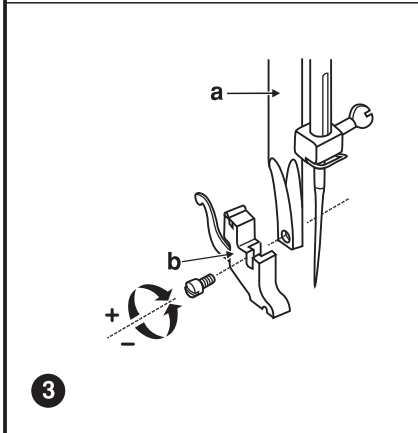
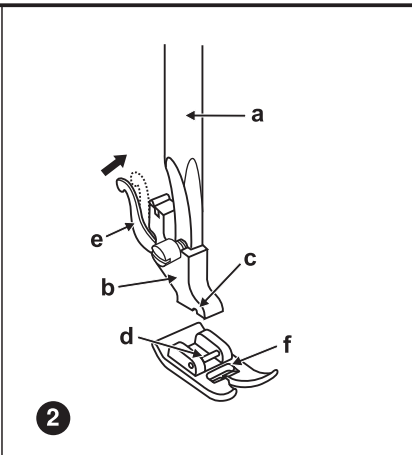
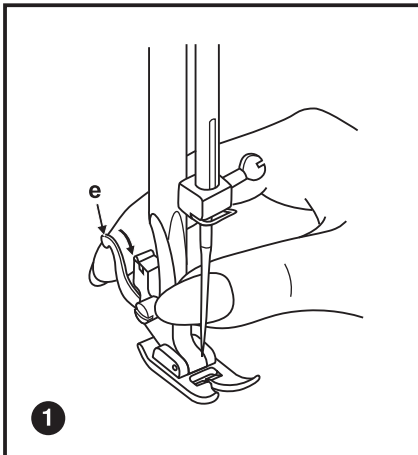
Baskı ayağı kaldırıcısı, baskı ayağınızı kaldırır ve indirir. (A)

Dikiş işlemini daha kolay sınıflandırmak için çok katlı veya kalın kumaşların dikişi için dikiş ayağı ikinci basamağa çıkarılabilir. (B)

Belirli iş türleri (örneğin örgü veya serbest el nakış) için, örgü plakası kullanılmalıdır.

Gösterildiği gibi örgü plakasını takın.

Normal dikiş için, örgü plakasını kaldırın.

**Dikkat:**

Ana şalteri "O" konumuna getiriniz.

1. Dikme ayağını uzaklaştırınız:

Dikme ayağı dikine tutunuz. Dikme ayağını, kolu kaldırarak (e) dikme ayağı tutucusunun arka tarafından çözünüz.

2. Dikiş ayağını monte etme:

Dikme ayağı tutucusunu (b), yiv (c) iğnenin direk üst tarafında (d) olana kadar alçaltınız. Dikme ayağı tutucusunu (b) alçaltınız ve dikme ayağı (f) otomatik olarak içine geçer.

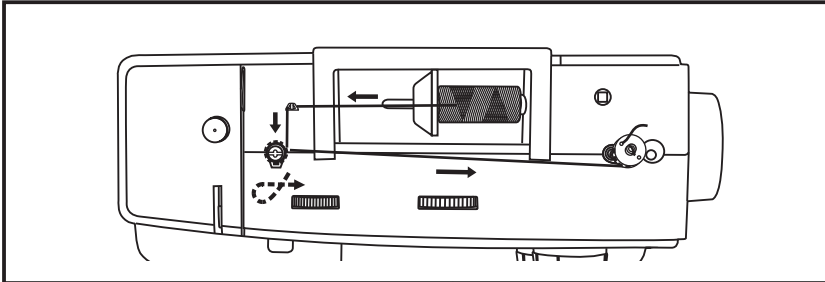
3. Baskı ayağı gövdesinin çıkarılması ve takılması

Raise the presser clamp (a) with the presser foot lifter.

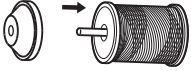
Baskı ayağı gövdesinin (b) resimde gösterildiği gibi çıkarılması ve takılması.

4. Kenar cetvelini yerleştiriniz:

Kenar cetvelini (g) şekilde görüldüğü gibi çentiğin içine doğru sürünüz. Kıvrım, katlama vs. için istenen mesafeleri uyarlayınız.



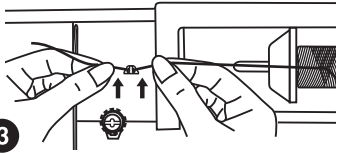
1



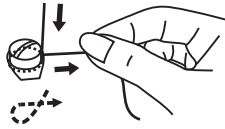
2



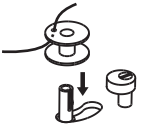
3



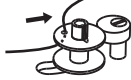
4



5



6



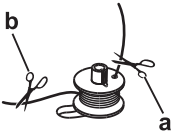
7



8



9



10



1/2. İpliği ve makara desteğini makara yuvasına yerleştirin.

3. İpliği, İplik kılavuzuna takın.

4. İpi, sarıcının gerginleştirme disklerinin etrafına, saat yönünde sarın.

5. Masurayışekildeki gibi sarın ve milin üzerine yerleştirin.

6. Masurayı sağa doğru itin.

7. İpliğin uzunlu tutun.

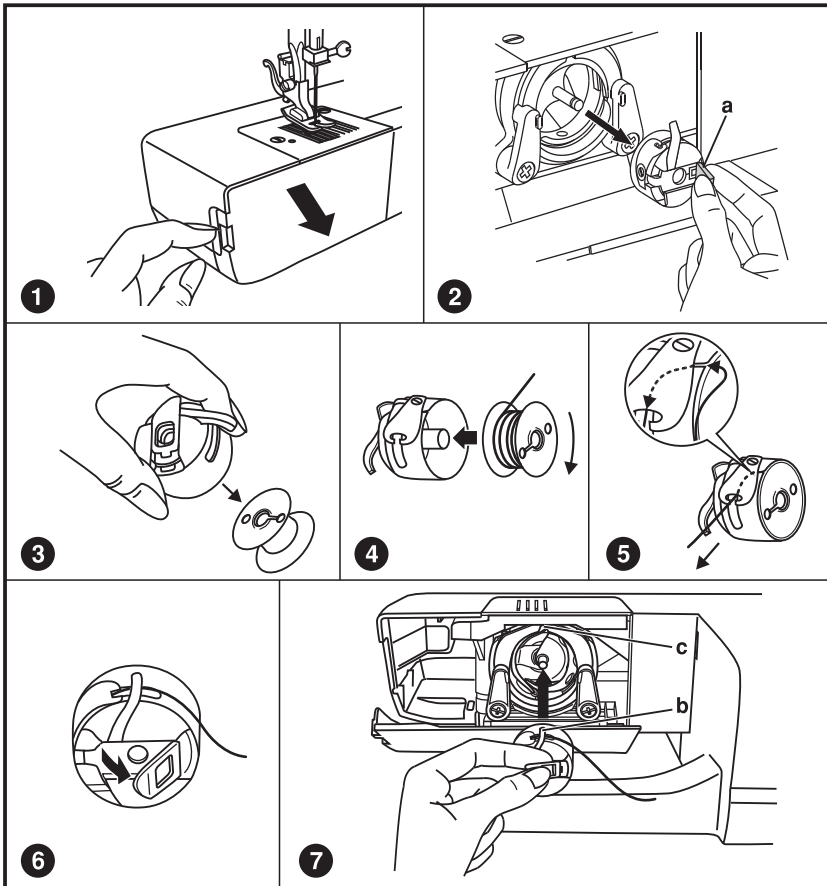
8. Kumanda pedalına basın.

9. Birkaç kez döndürdükten sonra pedalı serbest bırakın. İpliği serbest bırakın ve mümkün olduğu kadar bobine (a) yakın kesin. Pedala tekrar basın. Makaranın dolmasından sonra, yavaş döner. Pedalı ve kesilen ipliği (b) serbestbırakın.

10. Masurayı sola doğru itin ve geri çekin.

Bilgi:

Eğer sarma aksı sarma konumunda bulunuyorsa, makine ve el makarası çalıştırılmaz. Dikiş yapmak için sarma aksını sola doğru bastırınız. (Dikiş konumu)

**Dikkat:**

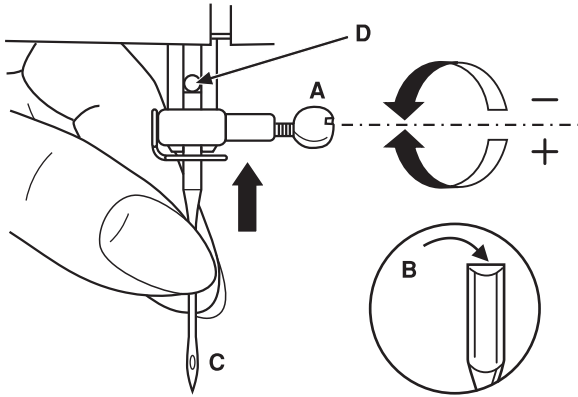
Masuranın yerleştirilmesi veya dışarı alınmasında ana şalter "O" konumunda Bulunmalıdır.

Masuranın yerleştirilmesinde ve dışarı alınmasında iğnenin en yüksek konumda bulunması lazımdır.

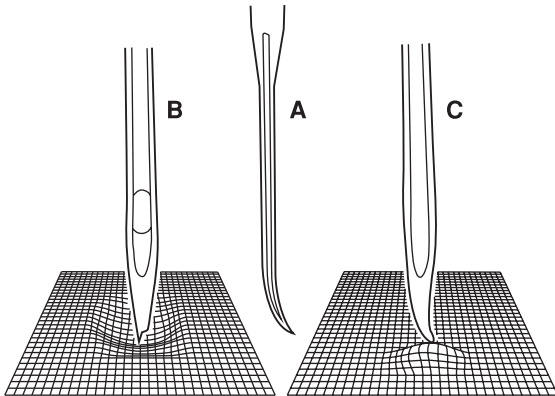
1. Tablayı çıkartınız, menteşeli kapağı açınız.
2. Mekiği mandalından (a) çekin.
3. Mekiğin bobinini çıkarın.
4. Bobin kapsülünü elinizde tutunuz. Bobinipliğin saatin dönme yönünde sarılı şekilde yerleştiriniz.
5. İpliği yarık içinden ve parmak altından çekiniz. 15cm iplik kuyruğu bırakınız.
6. Mekiği menteşeli mandallardan tutunuz.
7. Mekik parmağının (b) resimde gösterildiği gibi bileziğin tepesindeki kertiğin (c) içinde oturduğundan emin olun.

Not:

Eğer mekik tekrar makinenin içine doğru şekilde yerleşmezse, dikiş işlemi başlar başlamaz mekikten çıkararak düşecektir.



1



2

Dikkat:

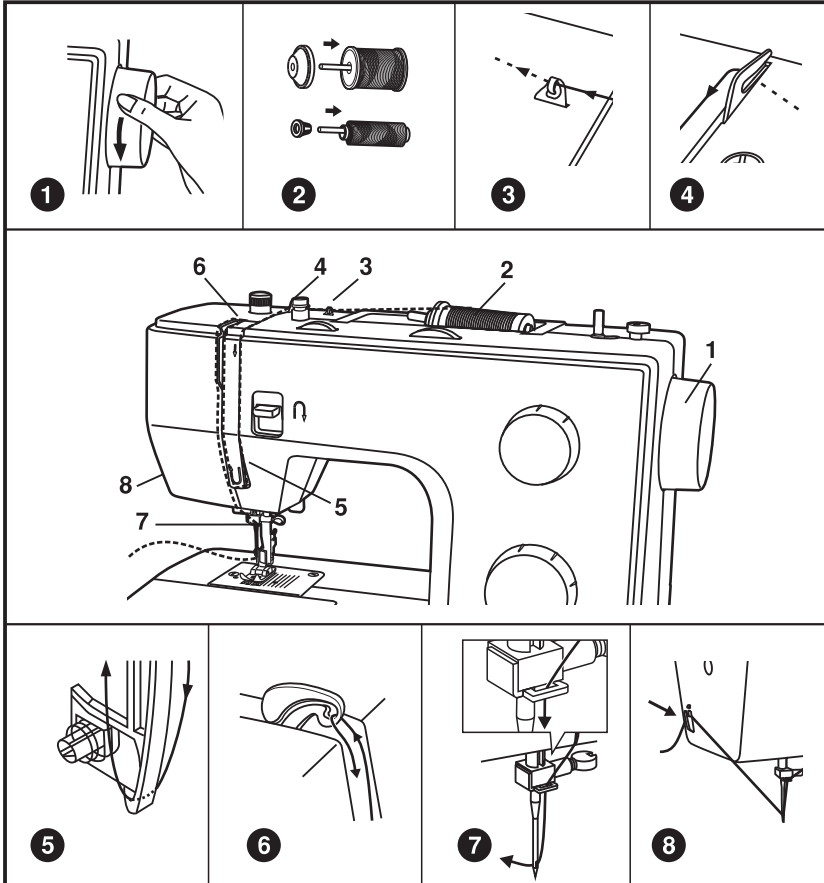
İğnelerin yerleştirilmesi veya çıkartılmasından önce ana şalteri "O" konumuna getiriniz.

1. İğneleri özellikle aşınma belirtilerinde ve dikiş işlemi yaparken zorlanmanızda olmak üzere yenisi ile değiştirin:

- A. İğne sıkılaştırıcı vidayı sökünüz ve yeni iğneyi geçirdikten sonra yeniden sıkılaştırınız. (1)
- B. Pistonun yassı tarafı altta olmalıdır.
- C/D. İğneyi işaretli yere kadar yukarıya doğru sürünüz.

2. İplik geçirme işlemi kusursuz olmalıdır. Aşağıdaki durumlarda dikiş işleminde zorluklar oluşur :

- A. İğnelerin çarpık olmasında
- B. İğnelerin kör olmasında
- C. İğne uçlarının hasarlı olmasında



Bu basit bir İşlemdir ancak doğru yapılması gerekir. İşlemin doğru yapılmaması birkaç dikiş sorununa sebep olabilir.

- İğneyi en yüksek noktaya (1) kaldırın ve iğne aylağı inmeye başlayınca kadar volanı saatin tersi yönünde çevirmeye devam edin. Tansiyon gerginliğini azaltmak için baskı ayağını kaldırın.

Not: Güvenlik için, iplik takmadan önce makineyi kapatmanızı tavsiye ederiz.

- Makara pimini yukarı kaldırın. İplik makaradan şekilde gösterildiği gibi çözülecek şekilde iplik makara tutucusu üzerine yerleştirin. Küçük iplik makaraları için, küçük tarafı makaraya yakın olacak şekilde makara tutucusunu ayarlayın. (2)

- Makaranın ipliğini, şekilde gösterildiği gibi üst iplik kılavuzundan (3) uzatarak ön tansiyon yayından çekin. (4)

- Sağ kanaldan aşağı ve sol kanaldan yukarı doğru uzatarak ipliği tansiyon modülüne takın. (5) Bu işlem, ipliği makara ile iplik kılavuzu arasında tutmak için faydalıdır.

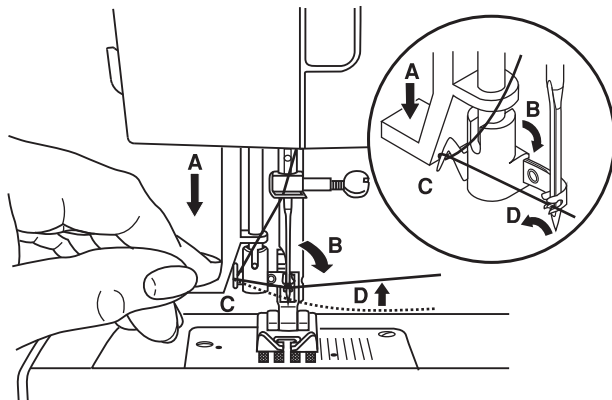
- İpliği, horoz deliğinden sağdan sola doğru geçirin ve daha sonra tekrar aşağı doğru uzatın. (6)

- şimdi ipliği ince iğne bağı kılavuzunun (7) arkasından geçirek, ipliğin önden arkaya doğru takılacağı iğneye doğru uzatın.

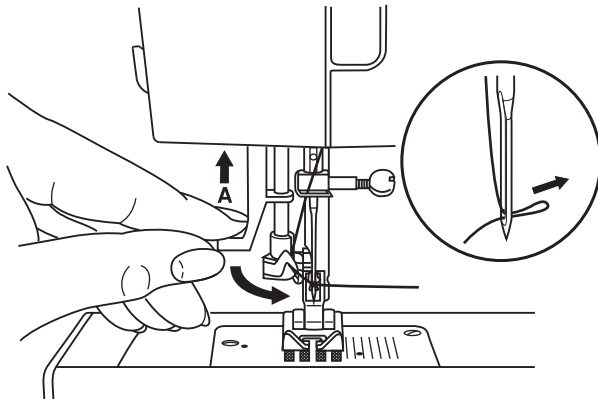
- Yaklaşık 15-20 cm arkaya doğru çekerek ipliği iğne deliğinden önden arkaya doğru geçirin. Dahili iplik kesici ile ipliği uygun uzunlukta kesin. (8)

Not:

Eğer dikiş makinenizin, fabrikada takılmış isteğe bağlı bir otomatik iğne iplik tacıcısı varsa, bununla ilgili talimatlar için sayfa 19'ya bakın.



1

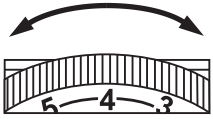


2

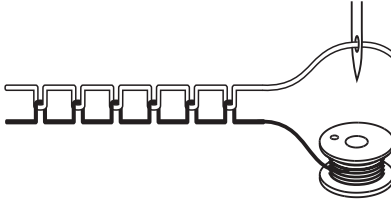
Dikkat:

Ana şalteri "O" konumuna getiriniz.

- İğneyi en yüksek konumuna getiriniz.
- (A) kolunu aşağıya doğru bastırınız.
- İplik geçircisi otomatik olarak iplik geçircisi konumuna (B) doğru hareket eder.
- İpliği (C) çengelin etrafına yerleştiriniz.
- İpliği, aşağıdan yukarıya doğru (D) kancasında oturacak şekilde iğneninönüne doğru sürünüz.
- Kolu (A) serbest bırakınız.
- İpliği iplik deliğinden çekiniz.



A



B



C



Üst iplik gerilimi

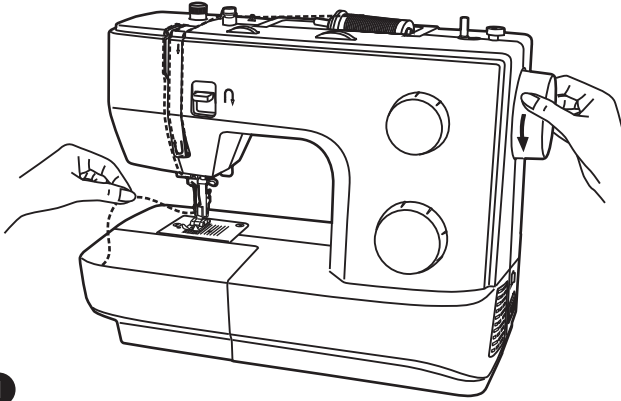
İplik gerilimi için ana ayar: "4"

İpliğin gerginliğini güçlendirmek için ayarlama düğmesini bir sonraki büyük sayıya doğru çeviriniz. İplik gerginliğini gevşetmek için ayarlama düğmesini bir sonraki daha küçük sayıya doğru çeviriniz.

A. Üst iplik gerginliği normal

B. Üst iplik gerginliği zayıf

C. Üst iplik gerginliği çok kuvvetli

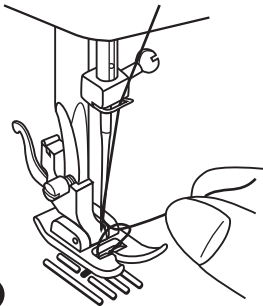


1

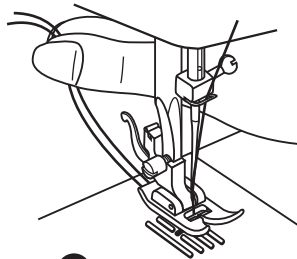
1. Üst ipliği sol elinizle tutun. Volanı kendinize doğru (saatin tersi yönü) çevirerek iğneyi indirin, ve daha sonra kaldırın.

Not:

Masura ipliğini yukarı çekmek zor ise, ipliğin menteşeli kapağa veya Çıkarılabilir Yardımcı Tablaya sıkışmadığından emin olun.



2



3

2. Masura ipliğini, dişli plakası deliğinden geçirmek için, üst ipliği yavaşça çekin.
3. Her iki ipliği, baskı ayağının altından geriye doğru uzatın.

İĞNE, KUMAŞ VE İPLİK SEÇİM TABLOSU

İĞNE

KALINLIĞI

KUMAŞ

10-12(70-80)

Hassas kumaşlar: Hassas pamuklular, vual, serj,mermerşahi, kiana, pamuklu nakış kumaşları, trikolar, Jarse, krep, dokuma polyester, gmlek ve bluz kumaşları.

11-14(75-90)

Ortalama kumaşlar: pamuklu, seten, yelken bezi, çiftli nakış kumaşları, hassas yünlüler.

14/90

Ortalama kumaşlar: Pamuklu yelken bezi, yünlü iri örgülü nakış kumaşları, Frote, jeans kumaşları.

16/100

Ağır kumaşlar: perde, yünlü kumaşlar, çadır ve yorganlık kumaşlar, jeans kumaşları, mobilya malzemeleri (inceden ortaya kadar).

İPLİK

İnce pamuklu iplikler, naylon ve polyester iplikler.

İpliklerin çoğu ortalama bir kalınlık gösterir ve bu kumaş ve iğne kalınlıkları için uygundur.

Sentetik kumaşlar için optimal bir sonuç almak için polyester iplikler kullanınız.

Alt ve üst iplik olarak her zaman aynı cins ipliği kullanınız.

ÖNEMLİ: İğne kalınlığını ipliğin kalınlığına ve kumaşın cinsine göre belirleyiniz.

İĞNE VE KUMAŞ SEÇİMİ

İĞNELER

TANIMI

KUMAŞIN CİNSİ

HA x 1
15 x 1

Sivri standart iğneler, iğne kalınlığı inceden 9 kalınlığına kadar 10 (70)' den 16 (100)' a kadar.

Dokunmuş doğal kumaşlar, yünlüler, pamuklular, ipek, vs. Qiana, çifte nakışlı kumaşlar için değildir.

15 x 1/
130/ 705H

Yarım küre sivri iğneler, 10 (70)' den 16 (100)' a kadar.

Dokunmuş doğal ve sentetik kumaşlar, polyester karma kumaşlar, polyester nakışlık kumaşlar, interlok, triko, basit ve çifte nakışlık kumaşlar.

15 x 1/ 130/
705H (SUK)

Küre sivri iğneler 10 (70)' den 16 (100)' a kadar.

Kazak nakış kumaşları, Likralılar, bornozluk kumaşlar, elastik kumaşlar.

130PCL

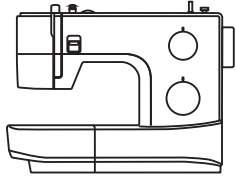
Deri iğneler 12 (80)' den 16 (100)' a kadar.

Deri, vinil, mobilya malzemeleri.

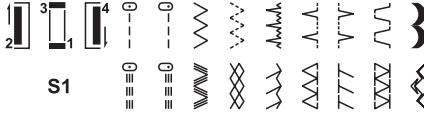
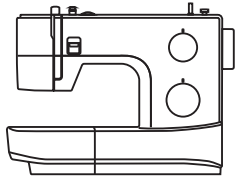
Bilgi:

1. Pratik ve dekoratif işler için ikiz iğneler satın alınabilir.
2. İkiz iğneler ile dikiş yaparken dikiş genişliği düğmesi "3" dan (sew&go 5) daha aza ayarlanmalıdır.
3. Avrupa dikiş kalınlıkları 70, 80 vs. dir. Amerikan ve Japon dikiş kalınlıkları 11, 12 vs.
4. İğneleri düzenli olarak yenisi ile değiştirin. (takriben ikinci bir dikiş işlerinden önce) veya ipliğin ilk kopmasında veya yanlış dikişlerde)
5. İnce veya esnek kumaşlar için bir sabitleyici kullanın.

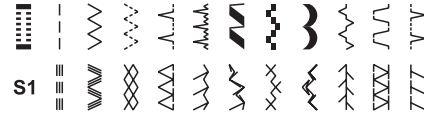
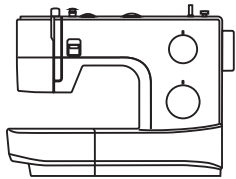
1



3



5



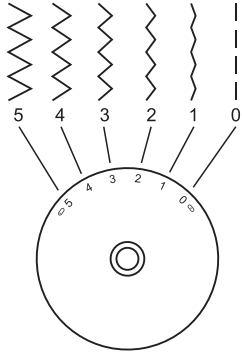
İğneyi en yüksek konumuna kadar kaldırın. Sonra ayar işaretinde arzu ettiğiniz dikiş modelini ayarlamak için dikiş seçme kadranını döndürün.

Düz dikiş için desen seçici kadranı ile seçin model "1" ya da "2" dikiş uzunluğu ayarlayın.

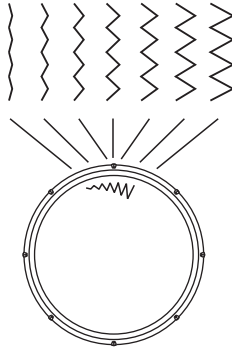
İşinize göre dekoratif bir desen yada bir zig-zag deseni seçin "3", dikiş uzunluğunu ve zig-zag genişliğini ayarlayın.

Diğer desenleri elde etmek için dikiş uzunluğu kadranını "S1" konumuna alın, dikiş seçici kadranla istediğiniz deseni seçin ve dikiş genişliğini de dikiş genişliği kadranıyla ayarlayın. (model sew&go 5)

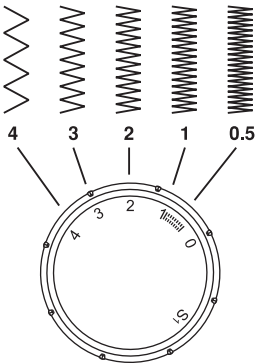
Lütfen aşağıdaki dikiş desenleri grafiğine bakınız.

Zig-zag genişliği düğmesi
(sew&go 5)

1

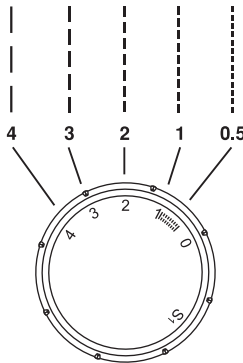
2-kadranlı moel için
(sew&go 1/3)

Zig-zag genişliği düğmesi



2

Adım mesafe düğmesi



3

1. Dikiş genişliği düğme-fonksiyonu

Zikzak dikişte maksimum zikzak dikiş genişliği "5" dir. Genişlik her dikim modelinde her halükarda küçültülebilir. Genişlik zikzakküğmesinin "0" ıla "5" arasında döndürülmesi büyütülebilir.

The Stitch width dial is also the control for the straight stitch infinite needle position. "0" position is center and "5" is full left needle position. (model sew&go 5)

2. Zikzakta dikiş uzunluğu düğme-fonksiyonu

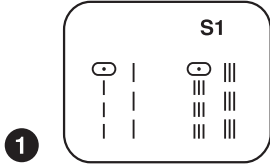
Desen seçme dümesini zig-zag konumuna ayarlayın.

Dikiş uzunluğu düğmesinin ayarı "0" a ne kadar yaklaşırsa, zik zak dikişlerin yoğunluğu artar.

Düzgün zikzak dikişler genel olarak "2,5" veya daha düşükte elde edilebilir.

3. Düz dikiş sırasında dikiş uzunluğu dümesinin işlevi

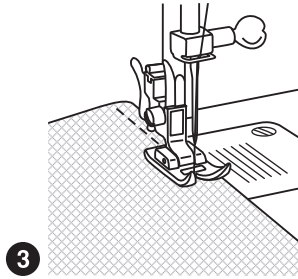
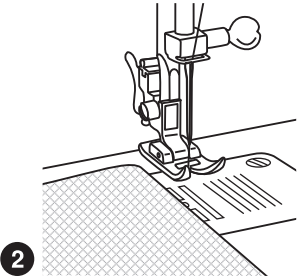
Düz dikiş dikmek için, Desen Seçme Dümesini düz dikiş ayarına çevirin. Dikiş Uzunluğu Dümesini çevirin, düme "0" a yaklaştıkça dikişlerin uzunluğu azalacaktır. Düme "4" e yaklaştıkça dikişlerin uzunluğu artacaktır. Genel olarak, ağır kumaşları dikerken veya kalın İğne ya da iplik kullanırken daha yüksek dikiş uzunlunu kullanın. Hafif kumaşları dikerken veya ince İğne ya da iplik kullanırken daha düşük bir dikiş uzunlunu kullanın.



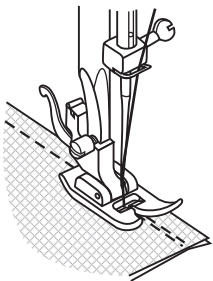
1. Dikiş başlamak için, makineyi orta veya sağ iğne pozisyonuna ayarlayın.

2. Kumaşın kenarı iğne plakası üzerindeki istenilen dikiş klavuzu çizgisi ile aynı hizaya gelecek şekilde kumaşı baskı ayağının altına yerleştirin.

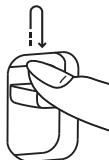
3. Baskı ayağını indirin ve dikiş başlamak için pedala basın.



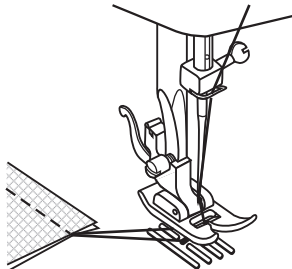
1



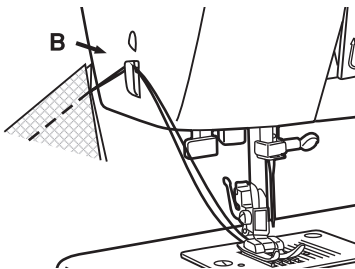
A



2



3



Dikiş başlama

Dikilecek olan parçayı takriben 1 cm kumaş kenarı dahilinde dikiş ayağının altına yerleştiriniz. Geri dikiş tuşunu (A) basılı tutunuz ve yavaşça kumaş kenarına doğru dikiş.

1. Dikişin sona ermesi

Dikişin sonunda geri dikiş tuşunu (A) aşağıya doğru basınız. Geriye doğru birkaç dikiş atınız. Tuşu serbest bırakın ve makine tekrar ileriye doğru dikiş yapacaktır.

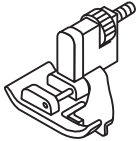
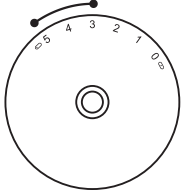
2. Dikilecek olan parçayı ayırınız

İplik kolunu en yüksek konumuna getirmek için el tekerini öne doğru döndürünüz. Dikiş ayağını kaldırın ve dikilecek parçayı arkaya doğru çekiniz.

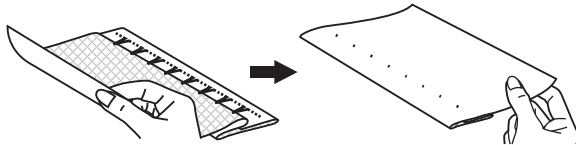
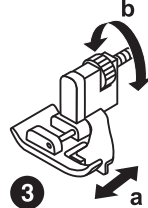
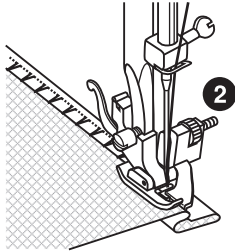
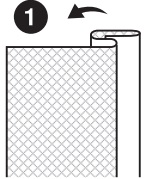
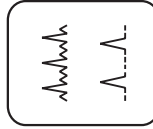
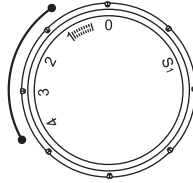
3. İpliği kesme

Her iki ipliği başlık kapağındaki iplik makası ile kesiniz.

Zig-zag genişliği düğmesi



Adım mesafe düğmesi



* Dikiş ayağı özel aksesuar olarak satın alınabilir.

Kıvrımlar, perdeler, pantolonlar ve etekler için.

... Kalın kumaşlar için kör kıvrım/ İç çamaşır
Streç kumaşlar için kör kıvrım

... Makineyi şekilde görüldüğü gibi ayarlayınız.

Not:

Kör kıvrım dikişinin başarılı olması için alıştırma gereklidir. Her zaman ilk önce bir dikme denemesi yapılmalıdır.

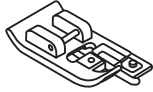
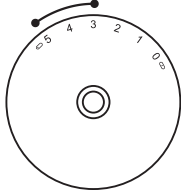
1. Şekilde görüldüğü gibi kumaşı ters taraftan yukarıdan yayınız.
2. Kumaşı dikiş ayağının altına yerleştiriniz. El makarasını el yardımıyla, iğne tamamen sol tarafta olacak şekilde çeviriniz. Kumaş kıvrımlarını sadece az dikecektir. Ayrıca dikiş genişliğini uygun bir şekilde ayarlayınız.
3. Sevk cetvelini (a) düğme döndürülerek (b) kumaş kıvrımında bulunacak şekilde ayarlayınız.

Ayal çalıştırıcısına hafifçe bastırarak yavaşça dikiş yapınız ve kumaşı sevk cetveli boyunca yürütünüz.

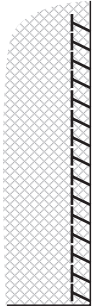
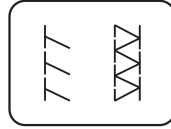
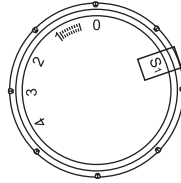
Lütfen Not edin:

Sew&go 1 "S1" fonksiyonu bulunmamaktadır.

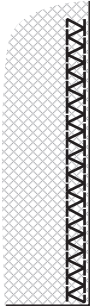
Zig-zag genişliği düğmesi



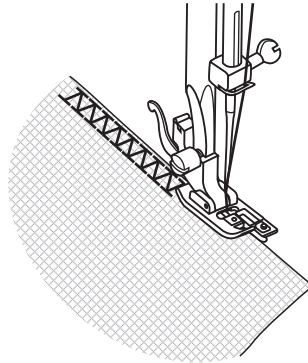
Adım mesafe düğmesi



1



2



* Dikiş ayağı özel aksesuar olarak satın alınabilir.

Kenar kısımların temizlenmesi, dikişler ve görünür kıvrımlar için.

Dikiş uzunluğu düğmesini "S1" e ayarlayınız.

Dikiş genişliği kumaşa göre ayarlanabilir.

Streç Overlok: 

İnce nakış kumaşları, jeers, boğaz, borda için. (1)

Çift Overlok: 

İnce nakış kumaşları, el nakış işleri, ve dikişleri için. (2)

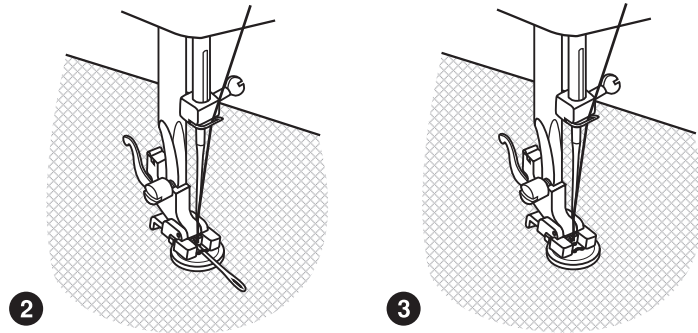
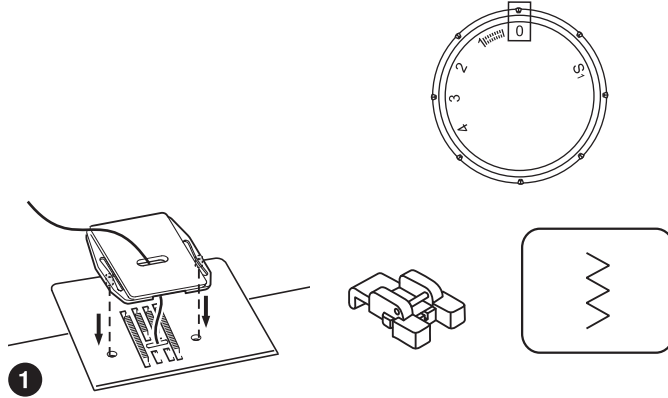
Bir iş akışında tüm overlok nakışları dikişe ve kenarların ve görünür kıvrımların temizlenmesi için elverişlidir.

Kenarların temizlenmesinde kumaş kenarı iğneden seyrek olarak dikilmelidir.

Dikkat:

Yeni iğne, bilye uçlu iğne veya streç iğne kullanınız.

Adım mesafe düğmesi



1. Örgü plakasını takın.

Düğme dikme ayaklı dikme ayağını değiştiriniz.

Dikiş işini ayağın altına yerleştiriniz.

Düğmeyi istenilen konuma getiriniz ve dikme ayağını indiriniz.

- Dikiş seçme kadranını "0" üzerine ayarlayın ve birkaç emniyet dikişi yapın.
- Düğmenin iki deliği arasındaki mesafeye göre bir dikiş genişliğiyle zikzak dikiş seçin. İğnenin herhangi bir engelle karşılaşmadan düğmenin sağ ve sol deliğine girdiğinden emin olmak için çarkı döndürün. Düğme üzerinde yavaşça yaklaşık 10 dikiş gerçekleştirin.
- "0" dikişini seçin ve birkaç emniyet dikiş gerçekleştirerek düğme üzerindeki dikiş işlemini tamamlayın.

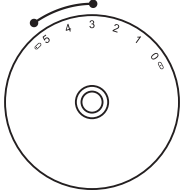
2. Eğer istenirse düğmenin üzerine bir örgü iğnesi konularak dikilebilir.

3. Eğer düğme 4 delikli ise önce öndeki 2 delik dikilir. Ardında arkadaki 2 delik dikilerek işlem tamamlanır.

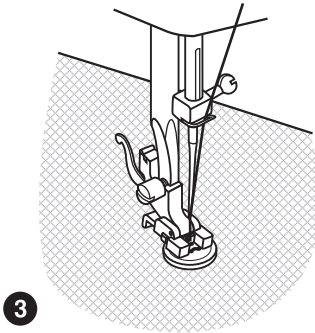
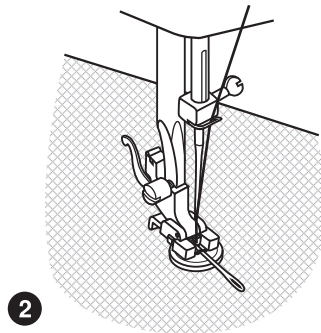
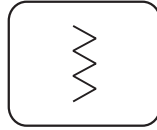
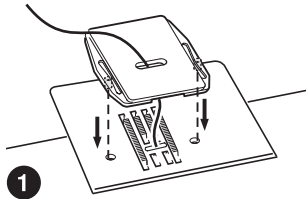
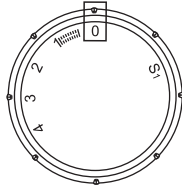
Lütfen Not edin:

Sew&go 1 "S1" fonksiyonu bulunmamaktadır.

Zig-zag genişliği düğmesi



Adım mesafe düğmesi



1. Örgü plakasını takın.

Düğme dikme ayaklı dikme ayağını değiştiriniz.

Dikiş işini ayağın altına yerleştiriniz.

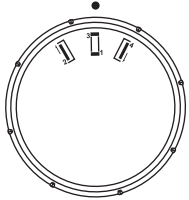
Düğmeyi istenilen konuma getiriniz ve dikme ayağını indiriniz.

- Dikiş seçme kadranını " | " üzerine ayarlayın ve birkaç emniyet dikişi yapın.
- Dikiş seçme kadranını zikzak dikiş " > "e ayarlayın ve düğmenin iki deliği arasındaki mesafeye göre dikiş genişliğini 3-5'e ayarlayın. İğnenin herhangi bir engelle karşılaşmadan düğmenin sağ ve sol deliğine girdiğinden emin olmak için çarkı döndürün. Düğme üzerinde yavaşça yaklaşık 10 dikiş gerçekleştirin.
- " | " dikişini seçin ve birkaç emniyet dikişi gerçekleştirerek düğme üzerindeki dikiş işlemini tamamlayın.

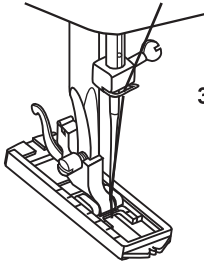
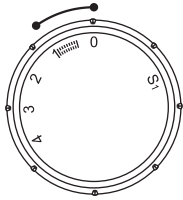
2. Eğer istenirse düğmenin üzerine bir örgü iğnesi konularak dikilebilir.

3. Eğer düğme 4 delikli ise önce öndeki 2 delik dikilir. Ardında arkadaki 2 delik dikilerek işlem tamamlanır.

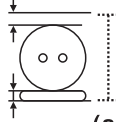
2-kadranlı moel için



Adım mesafe düğmesi



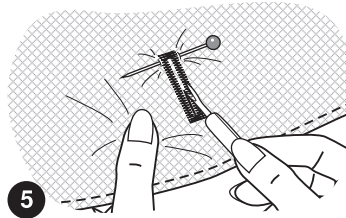
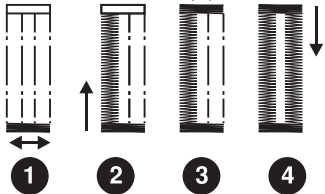
3mm



(a)



(b)

**Hazırlık**

- Çok amaçlı ayağı sökünüz ve düğme deliği ayağını yerleştiriniz.
- Düğmenin çapını ve kalınlığını ölçünüz. Mandal ve düğme deliği büyüklüğünü için artı 3 cm kumaş üzerinde işaretleyiniz.
- Kumaşı dikiş ayağının altına, düğme iliği ayağı üzerindeki işaret kumaş üzerindeki işaretle denk gelecek şekilde yerleştiriniz. Dikiş ayağını, kumaştaki düğme iliğinin orta hattı ayak oyduğunun ortası ile denk gelecek şekilde düşürünüz.

Dikiş yoğunluğunu ayarlamak için dikiş uzunluğu düğmesini " " olarak ayarlayınız.

Bilgi:

Dikiş yoğunluğu kumaşa göre farklıdır. Her zaman denemelik düğme iliği dikişi yapınız.

1. Dikiş seçme kadranı üzerinde "3", "seçimini yapın ve birkaç çubuk teyeli dikişin.
2. "2" seçimini yapın ve iliğin sol tarafını dikişin.
3. "3" de aynı modeli seçin ve arka çubuk teyeli dikişin.
4. "4" seçimini yapın ve iliğin sağ tarafını dikişin.
5. Dikiş sökücüyü kullanın ve her iki uçtan ortaya doğru iliği keserek açın.

Öneri:

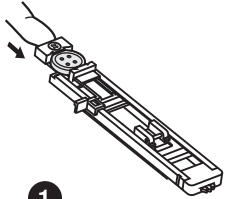
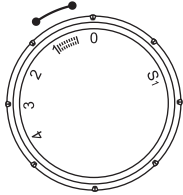
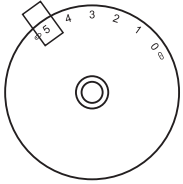
- Hafifçe düşürülmüş olan üst iplik gerilimi daha iyi sonuçlar verir.
- İnce veya esnek kumaşlar için bir sabitleyici kullanın.

Lütfen Not edin:

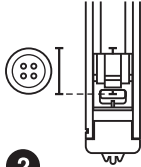
Sew&go 1 "S1" fonksiyonu bulunmamaktadır.

Zig-zag genişliği düğmesi

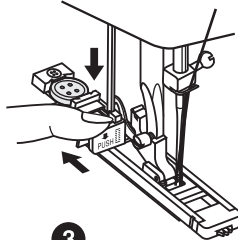
Adım mesafe düğmesi



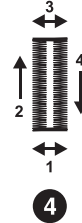
1



2

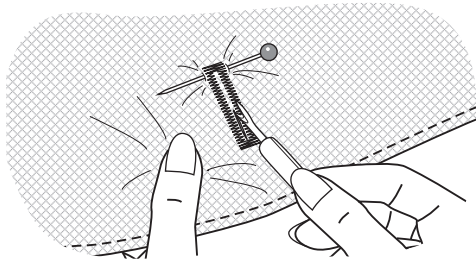


3



4

5



Daima kumaşınıza ait bir numune üzerinde bir deneme iliği dikmenizi tavsiye ederiz. Bilhassa ince ve esnek kumaşlarda dikiş yaparken kumaşın sabitlenmesi gerekir.

Bir İlik Yapılması

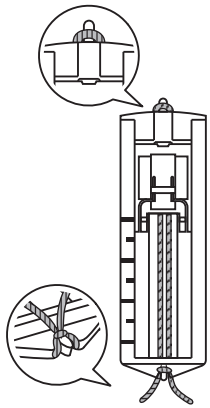
Bir terzi tebeşiri kullanarak, iliğin kumaş üzerindeki yerini işaretleyin.

İlik ayağını takın ve dikiş seçme kadranını "1" ye ayarlayın.

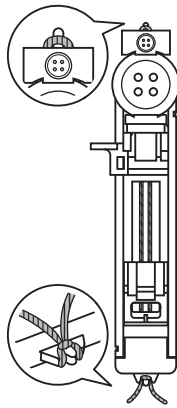
Dikiş uzunluğu kadranını "5" a ayarlayın. Dikiş genişliğini "5" e ayarlayın. Fakat genişliğin projenize göre ayarlanması gerekebilir, bunu belirlemek için önce bir test dikişi gerçekleştirin.

1. Düğme plakasını açın ve düğmeyi yerleştirin.
2. Ayak üzerindeki işaretleri kumaş üzerindeki işaretlerle hizalayarak baskı ayağını indirin. (Ön çubuk teyel önce dikilecektir.)
3. İlik cetvelini indirin ve hafifçe geriye doğru itin. Üst ipliği hafifçe tutarak makineyi başlatın.
4. İlik dikişi sırayla yapılır. İlik dairesi tamamlandığında makineyi durdurun.
5. Dikiş sökücüyü kullanın ve her iki uçtan ortaya doğru iliği keserek açın.

sew&go 1/3

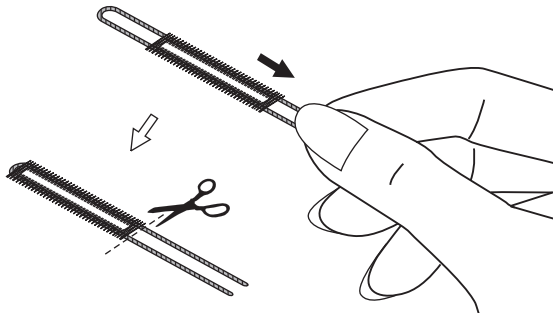


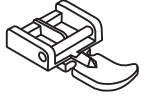
sew&go 5



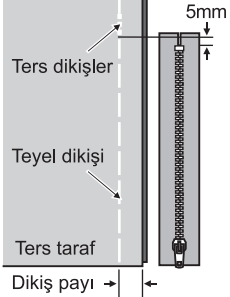
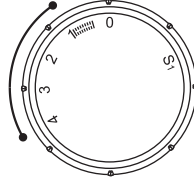
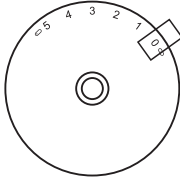
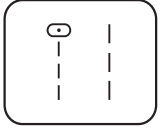
Üzerinde ilikler dikerken, ağır ipliği veya kordonu resimde gösterildiği gibi ilik ayağının altında kancalayın.

1. İlik ayağını takın ve düğme deliği destekleyici ipliğini baskı ayağının arkasına kancalayın.
2. İki destekleme ipi ucunu ayağın önüne getirin ve bunların olukların içine sokun, sonra bunları geçici olarak orada bağlayın.
3. Baskı ayağını indirin ve dikiş işlemine başlayın.
4. Dikiş genişliğini destekleme ipliğinin çapına uygun şekilde ayarlayın.
5. Dikiş tamamlandığında, destekleme ipliğini hafifçe çekerek bolluğu alın ve sonra fazla kısmı kesin.

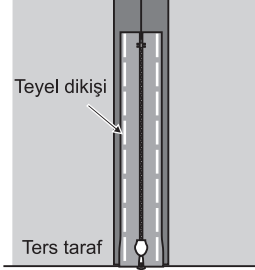




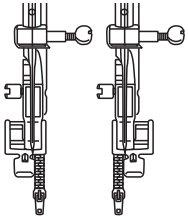
Zig-zag genişliği düğmesi Adım mesafe düğmesi



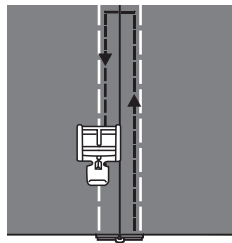
1



2



3



4

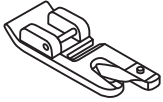
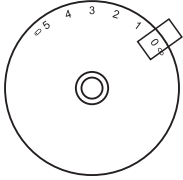
Makineyi şekilde görüldüğü gibi ayarlayınız.

1. Kumaşın sağ taraflarını birlikte yerleştirin. Sağ kenardan fermuar alt stop konumuna kadar dikiş payı genişliğinde bir dikiş gerçekleştirin. Kilitlemek için tersine doğru birkaç dikiş gerçekleştirin. Dikiş uzunluğunu maksimuma getirin, gerginliğini 2'nin altına ayarlayın ve kumaşın kalan uzunluğunu teyелейin.
2. Dikiş payını basarak açın. Fermuarı dışleri dikiş çizgisine bakacak şekilde dikiş payının üzerine yerleştirin. Fermuar şeridini yerine teyелейin.
3. Fermuar ayağı, ayağın hangi tarafını dikeceğinize bağlı olarak sağa veya sola yerleştirilebilir.
4. Kumaşın sağ tarafında fermuarın etrafını dikişin, sonra teyeyi çıkarın.

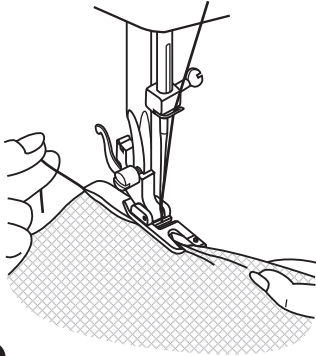
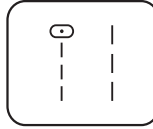
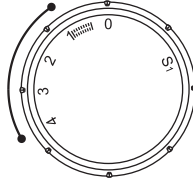
Lütfen Not edin:

Sew&go 1 "S1" fonksiyonu bulunmamaktadır.

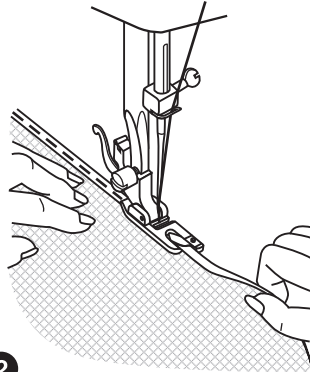
Zig-zag genişliği düğmesi



Adım mesafe düğmesi



1



2

* Dikiş ayağı özel aksesuar olarak satın alınabilir.

İnce kumaşlarda be yönlülerde örme için.

Makineyi şekilde görüldüğü gibi ayarlayınız.

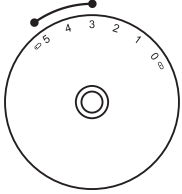
1. Kumaş kenarlarını temizleyiniz. Örme işlemi başlarken kumaş kenarını iki kere 3 mm kıvrın ve 4-5 dikiş atımı ile dikiş. İpliği hafifçe arkaya doğru çekiniz. İğneyi kumaşın içine batırınız ve kıvrımı ayaktaki salyangozun içine sürünüz. (1)

2. Kumaşın kenarını hafifçe kendine doğru çekiniz. Dikmeye başlayınız. Ayrıca, yukarıya doğru ve hafifçe sola doğru tutularak kumaşı salyangoza sürünüz. (2)

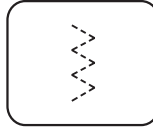
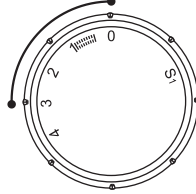
Lütfen Not edin:

Sew&go 1 "S1" fonksiyonu bulunmamaktadır.

Zig-zag genişliği düğmesi



Adım mesafe düğmesi



Uçları dikiş ve kauçuk şeritleri üzerine dikiş, doldurunuz, düzeltiniz ve kenarları güçlendiriniz.

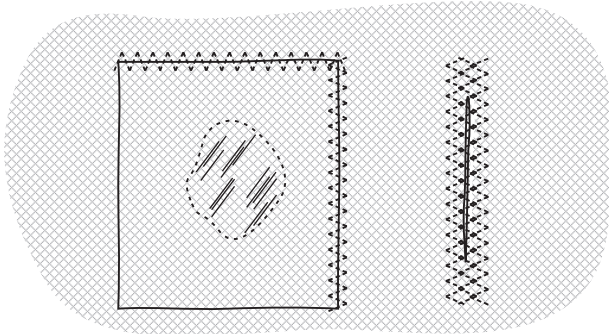
Makineyi şekilde görüldüğü gibi ayarlayınız.

Yamaları plase ediniz.

1. Çok yoğun dikiş oluşturmak için dikiş uzunlukları kısaltılabilir.
2. Yırtıkların onarılması için, kuvvetlendirmek için altına bir parça kumaş konulması tavsiye edilir. Dikiş yoğunluğu dikiş uzunluğu ayarlanarak değiştirilebilir. İlk önce orta kısımdan dikiş ve daha sonra her iki taraftan dar bir biçimde kaplayınız. Kumaşın türüne ve 3-5 sıra arasındaki hasara göre dikiş.

Lütfen Not edin:

Sew&go 1 "S1" fonksiyonu bulunmamaktadır.

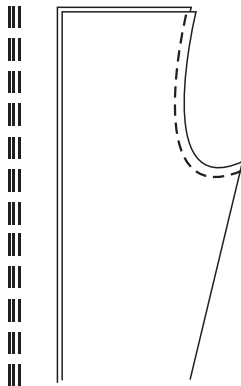
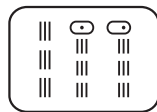
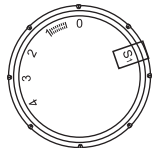
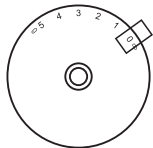


1

2

Zig-zag genişliği düğmesi

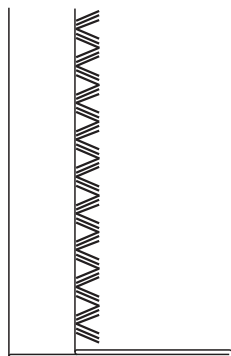
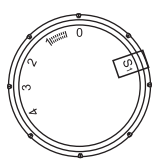
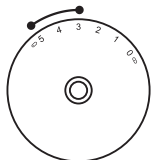
Adım mesafe düğmesi



1

Zig-zag genişliği düğmesi

Adım mesafe düğmesi



2

1. Üç katlı- düz dikiş:

Dikiş uzunluğu düğmesini "S1" konumuna getiriniz.

Makine ileriye doğru iki dikiş ve geriye doğru bir dikiş yapar.

Bu üç katlı bir güçlendirmeyi ortaya koyar.

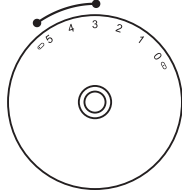
2. Üç katlı zikzak:

Dikiş uzunluğu düğmesini "S1" konumuna getiriniz.

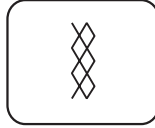
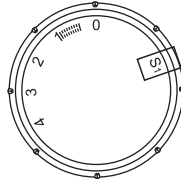
Dikiş genişliği düğmesini "3" ile "5" arasında ayarlayınız. (sew&go 5)

Üç katlı zikzak Jeans kumaşları, kordon kadife vs. gibi sert kumaşlar için uygundur.

Zig-zag genişliği düğmesi

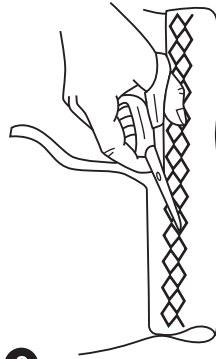


Adım mesafe düğmesi



1

2



Dikiş, örme, Tişört ve iç çamaşırları vs. için.

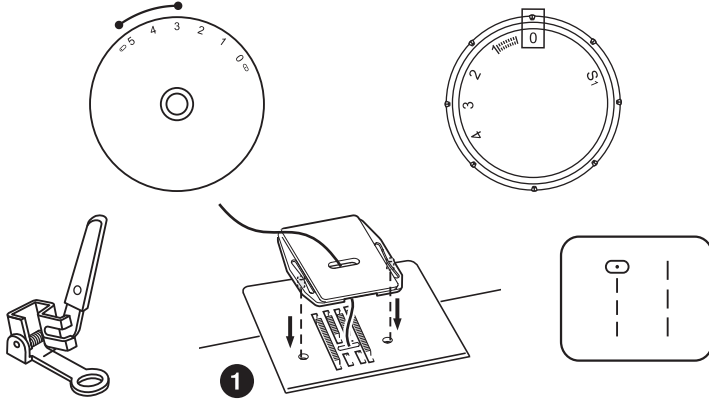
Makineyi şekilde görüldüğü gibi ayarlayınız.

Bu dikiş tarzı değişik jarse türleri ve dokuma kumaşları için kullanılabilir. (1)

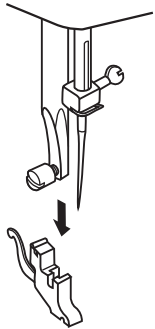
Kumaş kenarından 1 cm derinden dikiş ve kalan kumaşları kesip çıkartınız. (2)

Zig-zag genişliği düğmesi

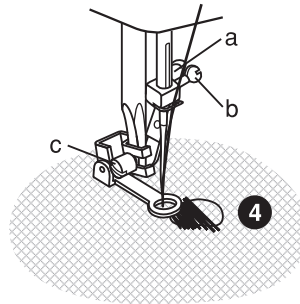
Adım mesafe düğmesi



1



2



3

* Dikiş ayağı özel olarak satın alınabilir.

Makineyi şekilde görüldüğü gibi ayarlayınız.

1. Örgü plakasını takın.

2. Dikiş ayağı tutucusunu çıkartınız.

3. Dikiş ayağı çubuğunun yanındaki örme ayağını sıkılaştırın. (a) kolu daima iğneyi tutan vidanın arkasında bulunmalıdır. (b) Örme ayağını işaret parmağıyla arkadan kuvvetlice bastırınız ve vidayı (c) sıkıca çekiniz.

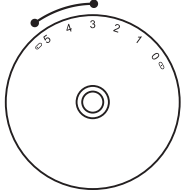
4. İlk önce kenardaki deliklerin etrafını dikiş. (iplikleri sağlamak için) ilk sırada daima soldan sağa doğru çalışın. İşi dörtte bir oranında çevirin ve dikiş.

Kolay dikiş ve daha iyi bir sonuç için örgü çerçevesi tavsiye edilir.

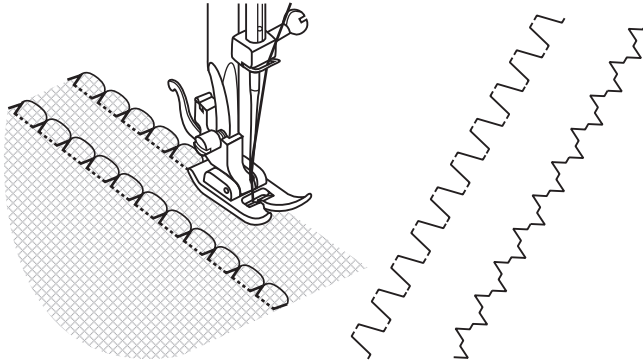
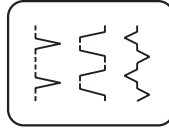
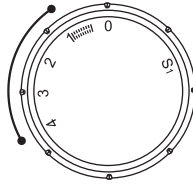
Lütfen Not edin:

Sew&go 1 "S1" fonksiyonu bulunmamaktadır.

Zig-zag genişliği düğmesi



Adım mesafe düğmesi



1

2

3

Makineyi şekilde görüldüğü gibi ayarlayınız.

1. Fistolu kenar

Dekoratif kenarlar için.

Saydam, ince ve esnek kumaşların kenarları için uygundur.

En büyük ilmik, fisto etkisi yaratmak için kumaşın kenarının tam üstünden geçmelidir.

- Bu dikiş, normalinden daha sıkı bir iplik gerginliği gerektirir.
- Kumaşı, baskı ayağının altına düz dikişler dikiş çizgisi boyunca verev dikilecek ve zig-zag dikişler de katlı kenar üzerine hafif dikilecek şekilde yerleştirin.
- Yavaş hızda dikin.

2. Siper

Düz birleştirme işleri, elastik kumaşlar, görünür kenarlar için.

Bu ilmik, en sağlam ve kalın kumaşlar için kullanılabilir.

3. Gergi

Birleştirme işleri, masa takımları, örtüler.

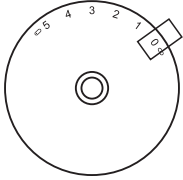
Ajur etkili dekoratif birleştirme işleri.

Büzgüler veya büzgülü birleştirme parçaları.

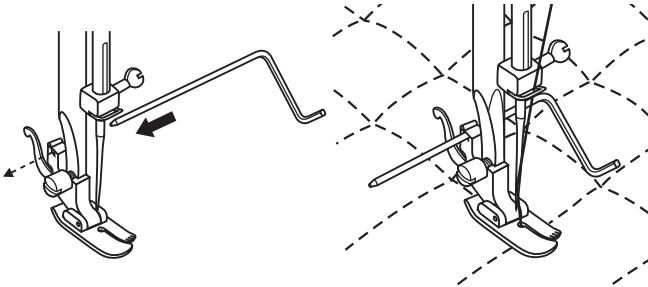
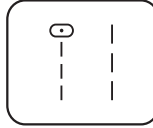
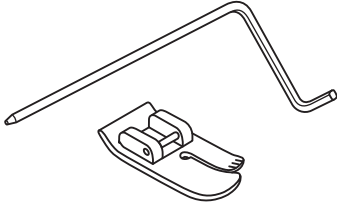
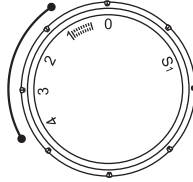
Lütfen Not edin:

Sew&go 1 "S1" fonksiyonu bulunmamaktadır.

Zig-zag genişliği düğmesi



Adım mesafe düğmesi



* Dikiş ayağı özel aksesuar olarak satın alınabilir.

Makineyi şekilde görüldüğü gibi ayarlayınız.

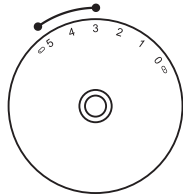
Kapitone kılavuzunu, baskı ayağı tutucusuna yerleştirin. Mesafeyi ayarlayarak, istediğiniz aralıkta paralel kapitone dikişi yapabilirsiniz.

İlk sırayı diktikten sonra kılavuzu kullanarak, arzu edilen mesafeye göre kumaşı kaydırarak, yeni sırayı dikersiniz. Bundan sonra birbiri ardına sıra sıra dikebilirsiniz. Aynı şekilde daha önceki dikişlerinizin üzerine dik sıraları da dikerek kapitone dikişinizi tamamlayabilirsiniz.

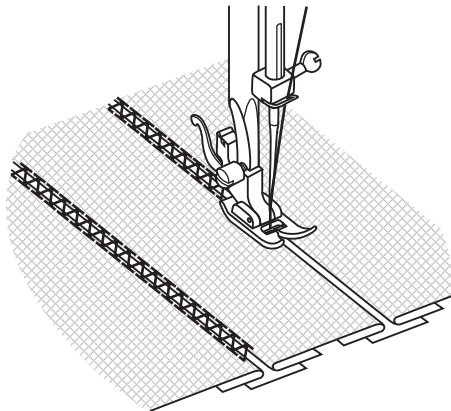
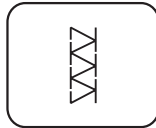
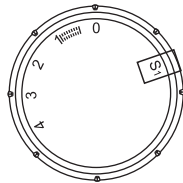
Lütfen Not edin:

Sew&go 1 "S1" fonksiyonu bulunmamaktadır.

Zig-zag genişliği düğmesi



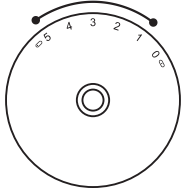
Adım mesafe düğmesi



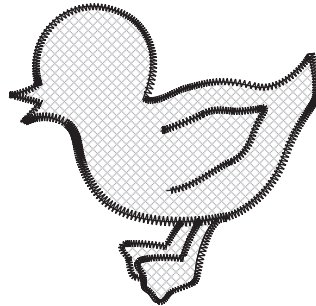
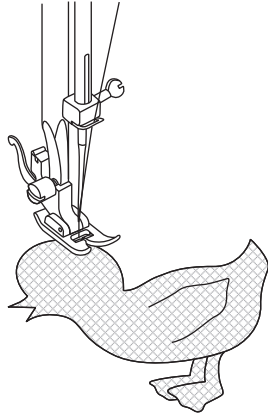
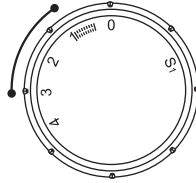
Bu ilmikler, iki kumaş parçasını aralarında küçük bir boşluk bırakarak birleştirmek için kullanılır.

- ki kumaş parçasının kenarlarını kenar dikişi için katlayın ve kenarları aralarında küçük bir parça bırakarak ince bir kağıt parçasının üzerine yerleştirin.
- İlmik seçicisini "H" konumuna getirin. İlmik uzunluğu ayar düğmesini "S1" konumuna getirin.
- Dikmeye başladığınızda iki ipliği de hafifçe çekerek, kenar boyunca dikiş.
- * Dikmek için, normalden biraz büyük iplikler kullanın.
- Dikiş bittiğinde teyeli ve kağıdı çıkarın. Birleştirilen parçaların başında ve sonunda kumaşın arkasına düğümler atarak dikiş işinizi bitirin.

Zig-zag genişliği düğmesi



Adım mesafe düğmesi

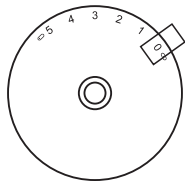


- Dikiş uzunluk düğmesini istenilen uzunluğa göre ayarlayınız.
- İlmik seçicisinin kadranını düşük uzunlukta bir zig zag üzerine getirin.
- Aplikasyon motifini keserek çıkartınız ve kumaşın üzerine tutturunuz.
- Motifin kenarlarını yavaşça dikişiniz.
- Dikişlerin dış kısmındaki fazlalık kumaşları kesip çıkartınız ve dikiş yerlerinden kesilmemesine dikkat ediniz.
- Tuturma ipliklerini uzaklaştırınız.
- Dikişlerin sökülmesini engellemek için aplikasyonun altındaki alt ve üst iplikleri düğümleyiniz.

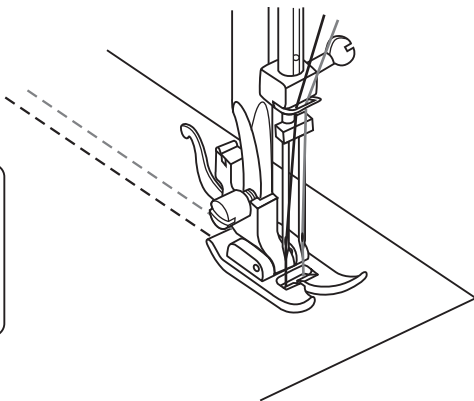
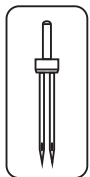
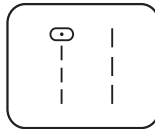
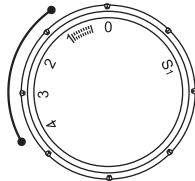
Lütfen Not edin:

Sew&go 1 "S1" fonksiyonu bulunmamaktadır.

Zig-zag genişliği düğmesi



Adım mesafe düğmesi



* Dikiş ayağı özel aksesuar olarak satın alınabilir.

- Dikiş uzunluğu düğmesini istenilen uzunluğa göre ayarlayınız.
- Desen seçici kadranı " $\frac{1}{4}$ " veya " $\frac{1}{2}$ ". Genişlik ayarını "0" a getirin.
- İkiz iğne için kullanılan her iki ipliğin aynı kalınlıkta olmasına dikkat edin. Bir veya iki renk kullanılabilir.
- İkiz iğneleri normal iğne gibi yerleştirin. Yassı piston tarafı arkada bulunmalıdır.
- İkinci iplik için makinenin tepesindeki ikinci makara pimini yerleştirin. Tek iğneden iplik geçirme için talimatları izleyin. Her iğnenin ipliğini ayrı ayrı geçirin.

Lütfen dikkat!

İkiz iğneler ile dikişte dikişi yavaş yapınız ve dikiş kalitesini sağlamak için hızın yavaş olarak muhafaza edildiğine dikkat ediniz.

Zikzak dikişler için ikiz iğnelerin kullanılmasında dikiş uzunluğu düğmesinin "0" ile "3,0" arasında ayarlanmış olduğuna

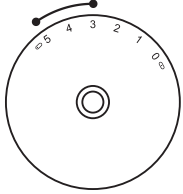
dikkat ediniz. İkiz iğneleri "3,0" üzeri ayarlarda kullanmayınız. (sew&go 5)

Çift iğne uygulamalarında iğne aralığı maksimum 2mm kullanılmalıdır (Bernette parça numarası 502020.62.91)

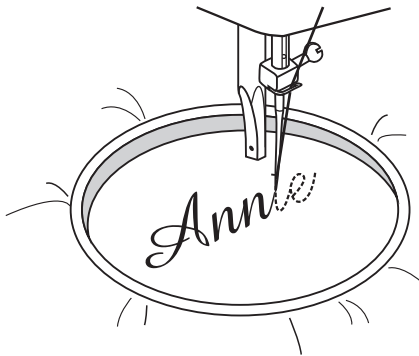
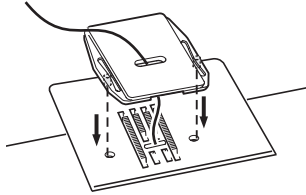
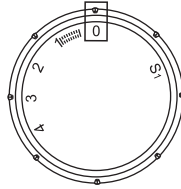
Lütfen Not edin:

Sew&go 1 "S1" fonksiyonu bulunmamaktadır.

Zig-zag genişliği düğmesi



Adım mesafe düğmesi



- Makineyi şekilde görüldüğü gibiyarlayınız.
- Ayak ve ayak başını çıkarın.
- Örerak onarma plakasını takın.
- Dikişe başlamadan önce baskı ayağı kolunu indirin.
- Harf veya desen boyutuna göre dikiş genişliğini ayarlayın (sadece sew&go 5 modeli için mümkündür)

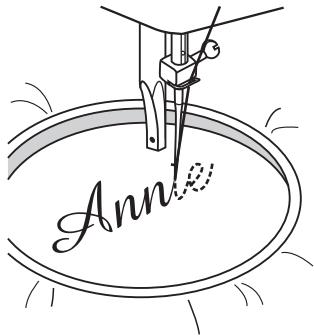
Monogram ve nakışların hazırlanması*

- İstenen harfleri ve modelleri kumaşın üst tarafına çiziniz.
- Kumaşı nakış çerçevesinde mümkün olduğunca gergin bir şekilde geriniz.
- Kumaşı iğneni altına yerleştirin. Dikiş ayağı çubuğunun en düşük konumda bulunmasına dikkat ediniz.
- Alt ipliği kumaşın içinden yukarı getirmek için el çarkını kendinize doğru döndürün. Başlangıçta birkaç emniyet dikişi yapın.
- İki kolunuzun baş ve işaret parmaklarıyla kasmağı tutun ve nakış kasmağını yönlendirin.

* Nakış çerçeveleri özel aksam olarak satın alınabilir.

Lütfen Not edin:

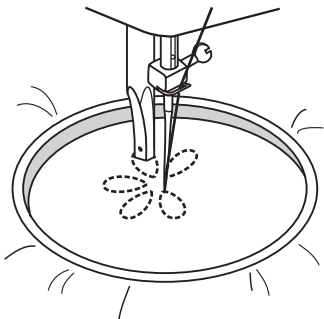
Sew&go 1 "S1" fonksiyonu bulunmamaktadır.



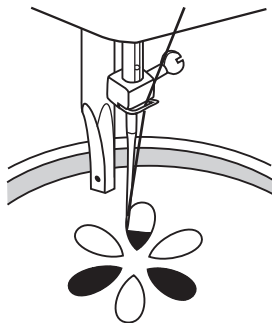
1

Annie

2



3



4

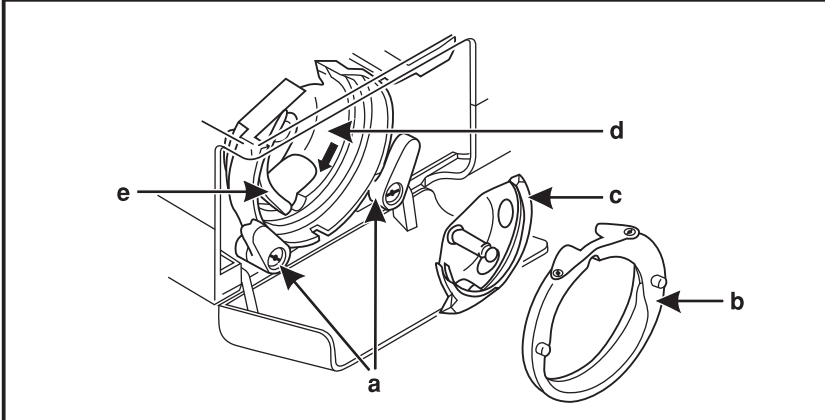
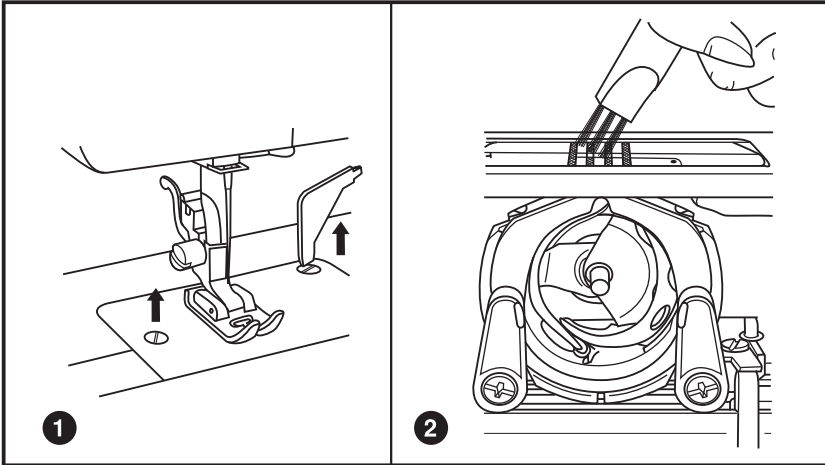
İsim işleme

1. Kasmağı harfleri izleyerek sabit bir hızla hareket ettirerek diki.
2. Sn harf bittikten sonra, birkaç düz ilmik dikerek durun.

Nakış işleme

3. Nakış kasmağını hareket ettirerek motifin konturlarını diki.
 4. Motifi kenar çizgisinden içeri doğru ve içinden dışarı doğru hareket ederek, içini tam olarak doldurun. İlmikleri birbirlerine çok yakın diki.
- * Uzun bir ilmik dikmek için kasmağı hızlı, kısa bir ilmik için ise yavaş hareket ettirin.

Motifin sonunda birkaç düz ilmik dikerek durun.

**Dikkat:**

Makinenin fişini prizden çekerek elektrik bağlantısını kesin.

Temizlik sırasında, makinenin elektrik bağlantısını mutlaka kesilmiş olmalıdır.

Dikiş plakasını sökme:

İğneleri en yüksek konumuna getirin. Dikiş tezgahını sökün ve ön tarafta serbest koldaki katlanır kapağı açınız. Daha sonra dikiş plakasını sökünüz. (1)

Kavra ma kancalarının temizlenmesi:

Masura kutusunu çıkarın ve tüm bölgeyi temizlemek için tedarik edilen fırçayı kullanın. (2)

Kıskaçın yağlanması ve temizlenmesi

Makara kapsüllerini sökünüz. Kapağı açıp kenar ve kıskaçtan dışarıya doğru çekiniz. (3) Her iki kıskaç kolu tutucusunu (a) dışarıya doğru açınız. Kıskaç hattı kapağını (b) ve kıskaç (c) sökünüz. İlk önce transportörü fırça ile (2) temizleyin. Daha sonra ise hafif bir bezle. Kıskaç (c), kıskaç hattı (d) ve kıskaç hattı kapağını (c) temizleyin. (d) noktalarında dikiş makinesi yağı ile. El makarasını çalıştırıcı (e) sol konumda olacak şekilde döndürün. Kıskaç (c) ve kıskaç hattı kapağını (b) tekrar yerleştirin ve her iki kıskaç kolu tutucusunu geriye kapayınız. Masura, masura kapsülü ve dikiş levhasını tekrar yerleştirin.

Önemli:

Kumaş ve iplik artıklarının düzenli olarak uzaklaştırılmaları gerekmektedir. Makinenizin bakımı düzenli zaman aralıkları ile merkez bayi tarafından yapılmalıdır.

Arıza	Nedeni	Arızanın giderilmesi
-------	--------	----------------------

Üst iplik kopuyor

1. İplik makineye doğru geçirilmemiştir.
2. İplik gerilimi çok yüksek.
3. İplik iğne için çok kalın.
4. İğne doğru yerleştirilmemiştir.
5. İplik, makara ucunu sarıyor.
6. İğne hasar görmüş.

Hatalı dikişler

1. İğne doğru olarak yerleştirilmemiştir.
2. İğne hasar görmüş.
3. Yanlış güçlü iğne kullanılmıştır.
4. Dikiş ayağı doğru olarak yerleştirilmemiştir.

İğne kırılması

1. İğne hasar görmüş.
2. Dikiş ayağı doğru olarak yerleştirilmemiştir.
3. Kumaş için gücü yanlış olan iplik.
4. Yanlış dikiş ayağı yerleştirilmiştir.

Boş dikişler

1. İplik makineye doğru geçirilmemiştir.
2. Masura kapsülüne iplik doğru olarak geçirilmemiştir.
3. İğne/Kumaş/ iplik oranı yanlış.
4. İplik gerilimi yanlış.

Dikiş yerleri
toplanıyor veya
kumaş kıvrılıyor

1. İğne kumaş için çok kalın.
2. Dikiş uzunluğu yanlış ayarlanmış.
3. İplik gerilimi çok kuvvetli.
4. Kumaş büzücüler

Dikişler ve
transport düzenli
değil

1. Kötü iplik kalitesi.
2. Masura kapsülüne iplik yanlış geçirilmiş.
3. Kumaş çekilmiş.

Makine çok
gürültülü

1. Makinenin yağlanması gerekmektedir.
2. Kısaçta veya iğne çubuğunda toz veya yağ.
3. Kötü kalite kullanılmış.
4. İğne hasar görmüş.

Makine sıkışıyor

Kısaçta iplik asılı kalmış.

1. Makineye ipliği yeniden geçirin

2. İplik gerilimini düşürün (daha küçük sayı)
3. Daha kuvvetli bir iğne seçiniz.
4. İğneleri sökünüz ve tekrar yerleştiriniz. (Düz piston tarafı arkaya)
5. İpliği çıkartın ve ipliği makaraya dolayın.
6. İğneleri değiştirin.

1. İğneyi sökünüz ve tekrar yerleştiriniz. (Düz piston tarafı arkaya)

2. Yeni bir iğne yerleştiriniz.
3. İğneyi ipliğe ve kumaşa göre uyarlayın.
4. Dikiş ayağını gözden geçirin ve doğru olarak yerleştiriniz.

1. Yeni bir iğne yerleştiriniz.

2. İğneyi doğru olarak yerleştirin. (Düz piston tarafı arkaya)
3. İğneyi ipliğe ve kumaşa göre uyarlayın.
4. Doğru dikiş ayağını seçiniz.

1. İpliğin geçirilmesini gözden geçirin.

2. Masura kapsülüne ipliği şekilde görüldüğü gibi geçirin.
3. İğnenin gücü kumaşa ve ipliğe uygun olmalıdır.
4. İplik gerilimini düzeltin.

1. Daha ince bir iğne seçiniz.

2. Dikiş uzunluğunu yeniden ayarlayınız.
3. İplik gerilimini küçültün.
4. İnce veya esnek kumaşlar için bir sabitleyici kullanın.

1. Daha iyi kaliteli iplik seçiniz.

2. Masura kapsülünü sökünüz ve ipliği yeniden geçirin ve doğru yerleştirin.
3. Dikim esnasında kumaşı çekmeyin, makine tarafından transport ettirin.

1. Tarif edildiği gibi yağlama yapın.

2. Kısaç ve transportörü tarif edildiği gibi temizleyin.
3. Sadece kalite açısından iyi olan dikiş makineleri yağı kullanınız.
4. İğneyi değiştirin.

Mekiği çıkarın, geri çekilin ve doğru yerleştirin. Üst ipliği ve mekiği çıkarın, el çarkını elinizle ileriye ve geriye döndürün ve iplik kalıntılarını alın. Tarif edildiği gibi yağlayın.

TR 06/2023 - 2. Baski
5029135.0.19 / 021K5L1401-01
©BERNINA International AG
Steckborn CH, www.bernina.com



www.mybernette.com