

bernette

sew&go 1

sew&go 3

sew&go 5



Upute za rad



www.mybernette.com

VAŽNI SIGURNOSNI PROPISI

Kod korištenja jednog električnog uređaja moramo paziti na sljedeće sigurnosne mjere:

Prije nego počnete koristiti stroj obavezno pročitajte sve sigurnosne mjere. Čuvajte ove upute za rad na jednom sigurnom mjestu u blizini stroja. Upute za rad uvijek imajte uz stroj i zajedno uručite, kada stroj koristi treća osoba.

Kada stroj ne koristite ili nije pod nadzorom, odvojite stroj sa kućne naponske mreže kako bi spriječili opasnosti od ozlijeda.

OPASNOST

Za obranu od električnog udara:

1. Stroj nemojte nikada ostavljati bez nadzora, kada je stroj priključen na električnu mrežu.
2. Nakon korištenja i prije čišćenja moramo stroj uvijek isključiti iz električne mreže.
3. LED zračenje. Ne promatrate direktno sa optičkim instrumentima. LED klasa 1M.

UPOZORENJA

Radi izbjegavanja opekotina, vatre, električnog udara ili ozljeđivanja osoba:

1. Osobe (uključujući djecu ispod 8 godina starosti), koja zbog svoje psihičke, senzorske ili duhovne sposobnosti ili svojeg neiskustva ili nepoznavanja nisu u stanju stroj sigurno koristiti, ne bi smjeli ovaj uređaj koristiti bez nadzora ili uputa odgovorne osobe.

2. Nemojte dozvoljavati da se stroj koristi kao igračka. Povećanu opreznost trebamo imati kada su djeca u blizini ili da stroj ne koriste djeca.
3. Stroj treba koristiti samo na način kako je to u ovom priručniku objašnjeno.
Alat i pribor koji koristite, smije biti samo onaj koji preporučuje proizvođač i naveden je u ovom priručniku.
4. Nadgledajte djecu, kako bi bili sigurni da se ne igraju sa ovim strojem.
5. Nikada nemojte koristiti ovaj stroj u slučajevima kada je oštećena žica ili utikač, ukoliko stroj ne radi propisno, ukoliko je pao na pod i oštetio se, te ukoliko je pao u vodu. Stroj odvezite u najbliži ovlašteni servis gdje će biti stručno pregledan, popravljen te će se mehanički i električno podešen.
6. Nikada nemojte koristiti ovaj stroj ukoliko je bilo koji od zračnih izlaza blokiran. Pazite na to da su ventilacijski otvori šivaćeg stroja i nožne kontrole slobodni od nečistoća, prašine ili da se na njima ne skuplja slobodna prašina.
7. Držite prste podalje od svih pokretnih dijelova stroja. Pogotovo se treba pripaziti prilikom rada oko strojne igle.
8. Koristite samo originalne ubodne pločice. Jedna kriva ubodna pločica može dovesti do puknuća igle.
9. Ne koristite savinute igle.
10. Za vrijeme dok šivate ne smijete tkaninu povlačiti ili trkati. To može dovesti do puknuća igle.
11. Stroj isključujemo ("O") kod radova u području igle, kao npr. uvođenje konca, izmjena igle, izmjena donjeg konca, zamjena stopice ili slično.
12. Kod odstranjivanja poklopaca stroja, prilikom uljenja ili kod drugih radnji koje smo naveli u

ovom priručniku, obavezno morate stroj isključiti iz naponske mreže. Čišćenje i održavanje stroja ne smiju raditi djeca bez nadzora.

13. Ne stavljajte strane predmete u otvore stroja.
14. Stroj ne koristite na otvorenome.
15. Stroj ne koristite na mjestima gdje se upotrebljavaju proizvodi poput sprejeva ili kisika.
16. Kako bi ugasili stroj, moramo glavni prekidač postaviti na ("O") i izvući utikač iz utičnice. Pri tome nikada ne povlačimo za kabel nego držimo za utikač.
17. Ako je oštećen kabel koji je čvrsto priključen na reostat, moramo reostat odneti u ovlaštenu servis na popravak kod stručne osobe ili najbolje kupiti kompletan novi nožni reostat.
18. Nikada nemojte stavljati neke predmete na nožni reostat.
19. Koristite samo istu vrstu žaruljice, kada je mijenjate.
20. Stroj se smije koristiti samo sa jednim nožnim reostatom tipa KD-1902, FC-1902(područje 110-120V) / KD-2902, FC-2902A, FC-2902C, FC-2902D(područje 220-240V) / 4C-316B(područje 110-125V) / 4C-316C(područje 127V) / 4C-326C(područje 220V) / 4C-326G(područje 230V) / 4C-336G(područje 240V) / 4C-336G(područje 220-240V) .
21. Jačina buke kod normalne upotrebe stroja iznosi nešto manje od 70d(A).
22. Ovaj stroj je duplo izoliran. Koristite samo originalne rezervne dijelove. Pogledajte uputstva za održavanje dvostruko izoliranih proizvoda.

ODRŽAVANJE DVOSTRUKO IZOLIRANIH PROIZVODA

U dvostruko-izoliranom proizvodu, ugrađena su dva sustava izolacije umjesto uzemljenja.

Nikakva sredstva za uzemljenje nisu pripojena dvostruko-izoliranom proizvodu, niti se takva sredstva za uzemljenje trebaju pripojiti proizvodu. Održavanje dvostruko-izoliranih proizvoda zahtijevaju izuzetan oprez i znanje o sustavu i treba biti obavljena samo od strane kvalificiranog servisnog osoblja. Rezervni dijelovi za dvostruko-izolirani proizvod moraju biti istovjetni s dijelovima u proizvodu. Dvostruko-izolirani proizvod je označen riječima "DOUBLE INSULATION" ili "DOUBLE INSULATED".

Ovaj znak  može biti također naznačen na ovom proizvodu.

PAŽLJIVO SAČUVAJTE OVE UPUTE ZA RAD



PAŽNJA !

- Ovaj stroj je namjenjen za privatno korištenje isključivo u kućanstvu. Ako se stroj intenzivno ili komercijalno koristi onda je jako važno stroj redovito održavati i čistiti.
- Odgovornost kod znakova jake istrošenosti i intenzivnog ili komercijalnog korištenja NE preuzimamo automatski, iako je nastalo unutar jamstvenog roka. Odluku, kako postupati u takvom slučaju je u nadležnosti ovlaštenog stručnog servisa.



Ne zaboravite !

Ako stroj držimo u jednoj hladnoj prostoriji onda ga prije korištenja stavljamo na 1 sat u jednu toplu prostoriju.

Zadržavamo sva prava na izmjene !

Iz tehničkih razloga, bez prethodne najave u svrhu poboljšanja proizvoda mogu nastati promjene oko stroja ili pribora. Pribor može također biti od zemlje do zemlje različit u pakiranju.



ZAŠTITA OKOLIŠA

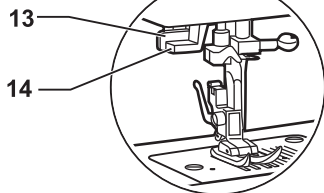
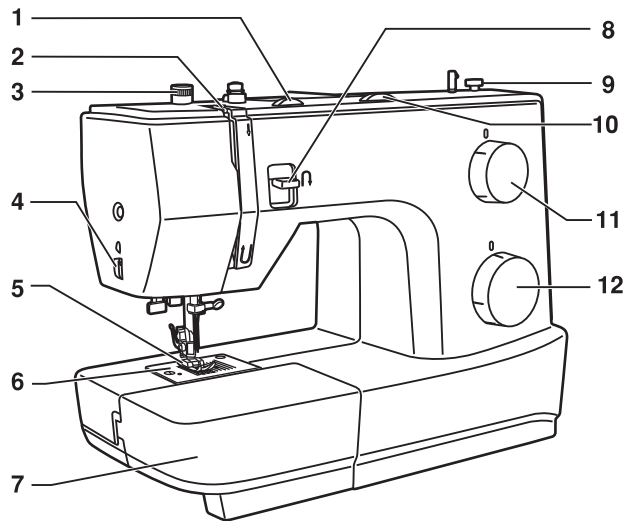
BERNINA posvećuje veliku pažnju na zaštitu okoliša. Mi se zalažemo za stalno povećanje dijelova u našim proizvodima koji odgovaraju zaštiti okoliša na taj način da neprekidno napredujemo u proizvodnoj tehnologiji.

Ako proizvod više nije u upotrebi, molimo Vas da ga ne odstranite u kućanstvu nego prema pravilima o zaštiti okoliša nacionalnih smjernica. Informacije o tome potražite na općini gdje živite.

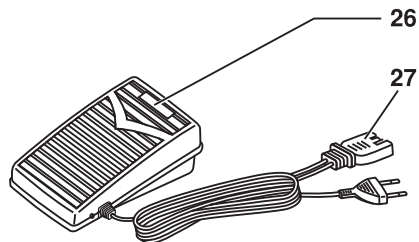
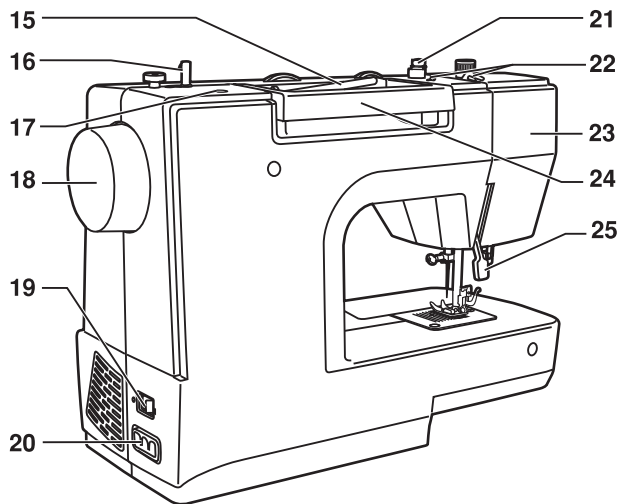
Ako elektronski stroj odbacite u koš za smeće, mogu opasne tvari doći u podzemne vode i time naštetiti Vašem zdravlju.

Ako stari stroj zamjenite novim onda je trgovac zadužen stari stroj stručno zbrinuti bez dodatnih troškova.

Pregled stroja	7	Učvrstiti šavove.....	26
Pripora	9	Slijepi porub / Lingeri ubod	27
Priprema stroja	10	Endlani ubod.....	28
Stol za šivanje.....	10	Našivanje gumba (za sew&go 1/3)	29
Priključiti stroj na naponsku mrežu.....	11	Našivanje gumba (za sew&go 5)	30
Podešavanje pritiska na šivaču stopicu	12	Šivanje rupica (sew&go 1/3)	31
Poluga za podizanje šivaće stopice	13	Šivanje rupica (sew&go 5)	32
Pločica za štopanje.....	13	Rupice na stretch elastičnim tkaninama	33
Postavljanje držača šivaće stopice	14	Zatvarači	34
Namotavanje donjeg konca	15	Šivanje sa stopicom za običan porub	35
Umetanje špulice	16	Trostruki-cik-cak bod.....	36
Umetanje igle.....	17	Trostruki ravni / cik-cak bod	37
Uvođenje gornjeg konca	18	Bod saće.....	38
Automatski uvođač konca u iglu	19	Štopanje.....	39
Napetost gornjeg konca.....	20	Korisni bodovi	40
Podizanje donjeg konca.....	21	Šivanje sa rubnim ravnalom	41
Igla-/konac-tabela	22	Patchwork	42
Izbor uboda.....	23	Aplikacije.....	43
Kotač za regulaciju širine boda & Kotač za regulaciju duljine		Dvo-igla.....	44
Boda	24	Monogrami i štikanje pomoću štik okvira	45
Šivanje		Smještaj	47
Šivanje sa ravnim ubodima.....	25	Sprecavanje nastanka smetnji	48



1. Regulator napetosti gornjeg konca
2. Davač konca
3. Pritisak na šivaću stopicu
4. Rezač konca
5. Šivaća stopica
6. Ubodna pločica
7. Stol za šivanje i kutija za pribor
8. Tipka za šivanje unazad
9. Stoper špulice
10. Kotač za regulaciju širine boda (modela sew&go 5)
11. Kotač za regulaciju duljine boda
12. Prozor za prikaz boda
13. Poluga za šivanje rupice (modela sew&go 5)
14. Automatski uvođač konca u iglu (modela sew&go 3 / 5)



- 15. Držać kalema konca
- 16. Špuler
- 17. Rupa za dodatni držać kalema konca
- 18. Zamašnjak
- 19. Glavni prekidač
- 20. Priključak na mrežni kabel
- 21. Prednapetost
- 22. Vodilica gornjeg konca
- 23. Prednja ploča
- 24. Ručka
- 25. Poluga za podizanje šivaće stopice
- 26. Nožni reostat
- 27. Mrežni utikač

Pribor možete držati u kutiji za pribor.

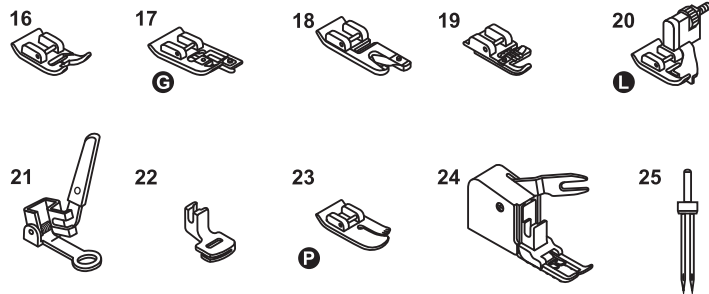
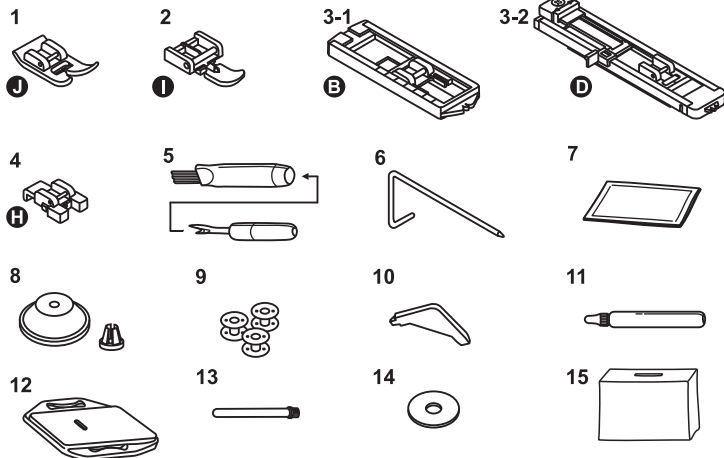
Standardni pribor

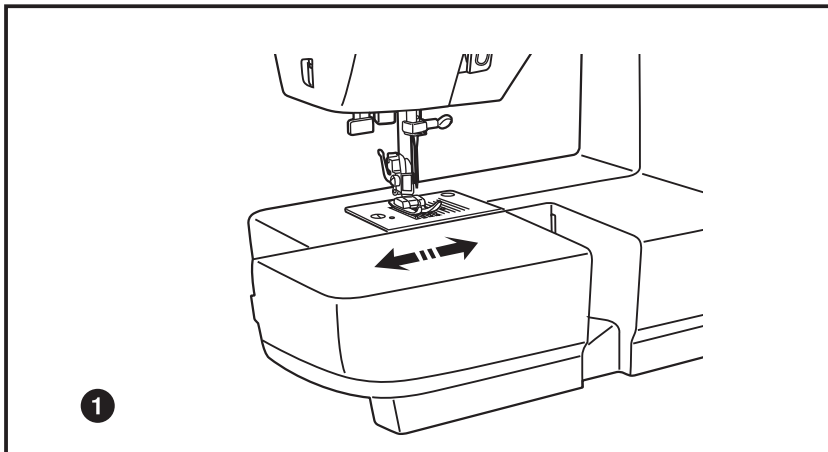
1. Cik-cak šivača stopica
2. Stopica za ušivanje zatvarača
- 3-1. Stopica za šivanje rupica od sew&go 1 / 3
- 3-2. Stopica za šivanje rupica od sew&go 5
4. Stopica za našivanje gumba
5. Kist & paralica
6. Rubno ravnalo
7. Komplet igli
8. Stalak za konac mali & veliki
9. Čahura
10. L odvijač
11. Uljenka
12. Pločica za štopanje
13. Dugački stalak za konac V
14. Podloga od filca za končani stalak
15. Pokrivalo protiv prašine

Opcijski-dodatni pribor

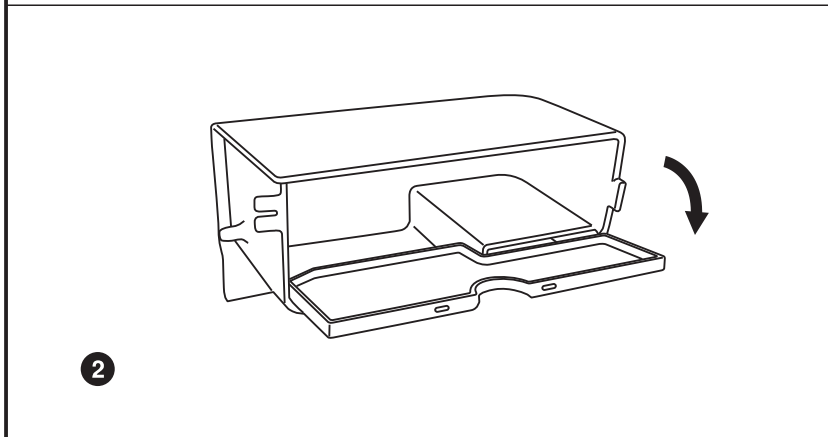
16. Stopica za vezenje
17. Stopica za obrublivanje
18. Stopica za običan porub
19. Stopica za končani umetak
20. Stopica za slijepi porub
21. Stopica za štopanje i vezenje
22. Stopica za nabiranje
23. Stopica za Quiltanje
24. Hodajuća stopica sa gornjim transportom
25. Dvo-igla

* Opcijski pribor se ne isporučuje sa strojem nego se može dodatno kupiti kod Vašeg ovlaštenog trgovca.

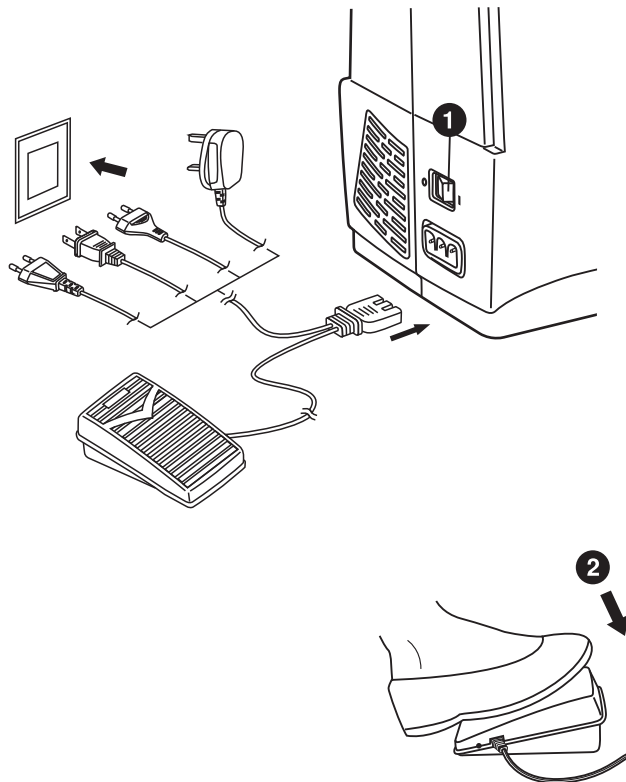




1. Stol za šivanje držite vodoravno i pritisnite u smjeru strelica.



2. Unutrašnjost stola za šivanje može služiti kao kutija za pribor.

**Pažnja:**

Odvojite stroj sa naponske mreže kada ga ne mislite više koristiti. Ako sumnjate u Vašu naponsku mrežu onda je najbolje pozvati jednog kvalificiranog električara u Vaš dom.

Priključite stroj kako je prikazano na slici na naponsku mrežu.

Za utikač koristite i odgovarajuću utičnicu.

Šivaće svjetlo

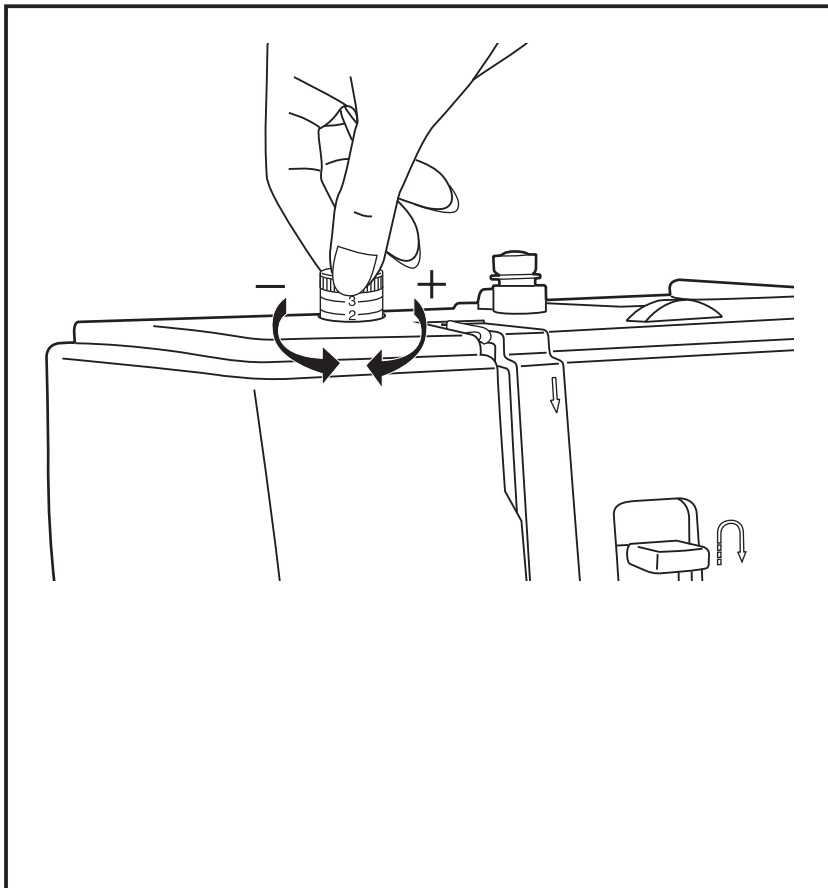
1. Pritisnite glavni prekidač kako bi uključili svjetlo i struju.

Nožno pokretalo

2. Nožnim pokretalom reguliramo brzinu šivanja.

VAŽNE INFORMACIJE

Korištenje polariziranog utikača odnosno rizik od električnog udara u radu sa njim je minimalno smanjen jer se koristi utikač koji se može utaknuti samo u jednom smjeru. Ako se utikač ne može u potpunosti ugurati onda ga samo okrenite u drugu stranu. Ako ni onda ne sjeda dobro onda kontaktirajte nekog kvalificiranog električara. Nikad ne vršite promjene na utikaču.

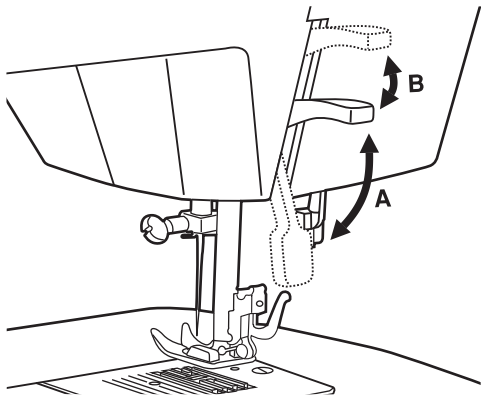


Pritisak na šivaću stopicu podešen tvornički na standardnu vrijednost "2" i ne mora se mijenjati, osim ako šivate specijalne materijale (jako tanke ili jako debele tkanine).

Pritisak na šivaću stopicu se može mijenjati ukoliko rukom okrećemo za podesivi vijak.

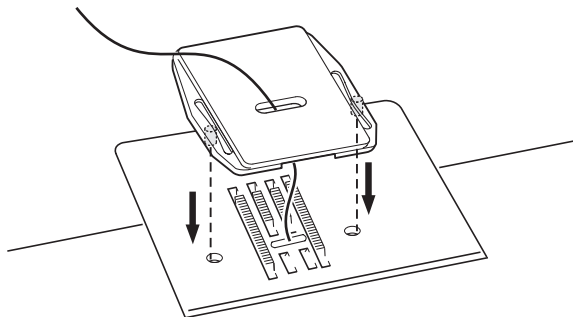
Odvrnite vijak u suprotnom smjeru od vrtnje kazaljke na satu. Ako previše zavrtite vijak onda on može izaći van. Kad se to dogodi onda možete vijak ponovno zategnuti u smjeru kretanja kazaljke na satu kako bi ponovno uskladili pritisak na šivaću stopicu.

Kod šivanja težih tkanina povećajte pritisak okretanjem vijka u smjeru kazaljke na satu. Kada dođete da više ne možete vrtiti onda ste došli do maksimuma i ne bi smjeli dalje vijak okretati.



Poluga podiže I spušta šivaću stopicu. (A)

Kada šivamo debele tkanine ili višeslojne tkanine onda možemo podignuti stopicu za još jedan stupanj kako bi se tkanina koju šivamo smjestila ispod stopice. (B)

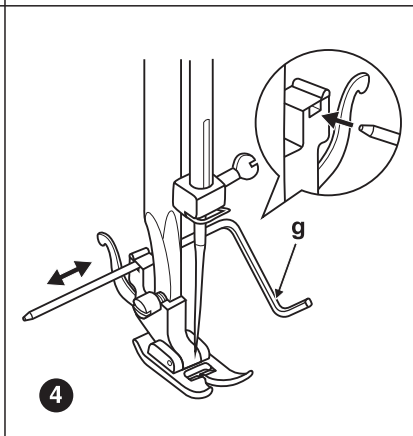
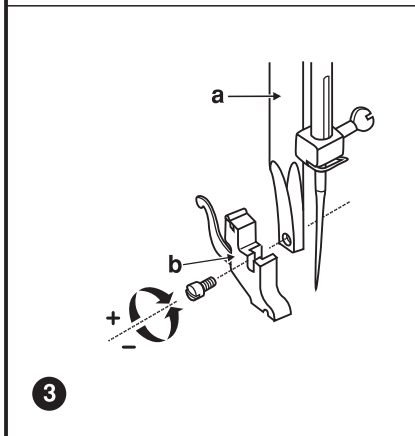
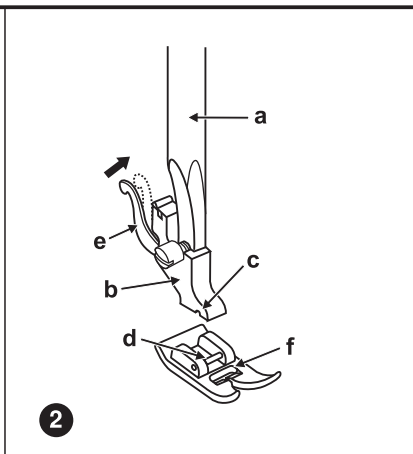
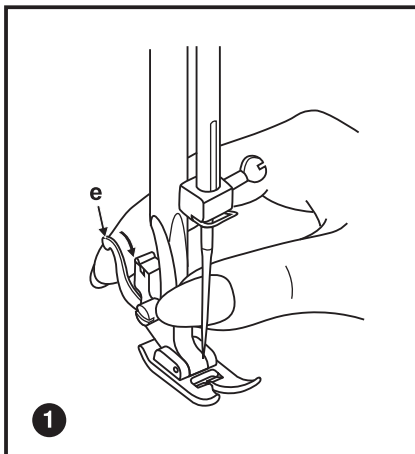


HR Pločica za štopanje

Pločicu morate koristiti kod slobodno-ručnog štikanja ili štopanja.

Postavite pločicu kako je prikazano na slici.

Za normalno šivanje morate odstraniti pločicu.



Pažnja:

Postavite glavni prekidač na "O"!

1. Ukloniti šivaću stopicu

Podignite šivaću stopicu.

Polugu (e) lagano pritisnuti prema naprijed i stopica je slobodna.

2. Postavljanje šivaće stopice

Spuštamo osovinu šivaće stopice (a) u utor (c) točno iznad žlijeba (d).

Polugu (e) lagano podižemo i pritisnemo prema naprijed.

Spuštamo osovinu šivaće stopice (a) i šivaća stopica (f) je učvršćena.

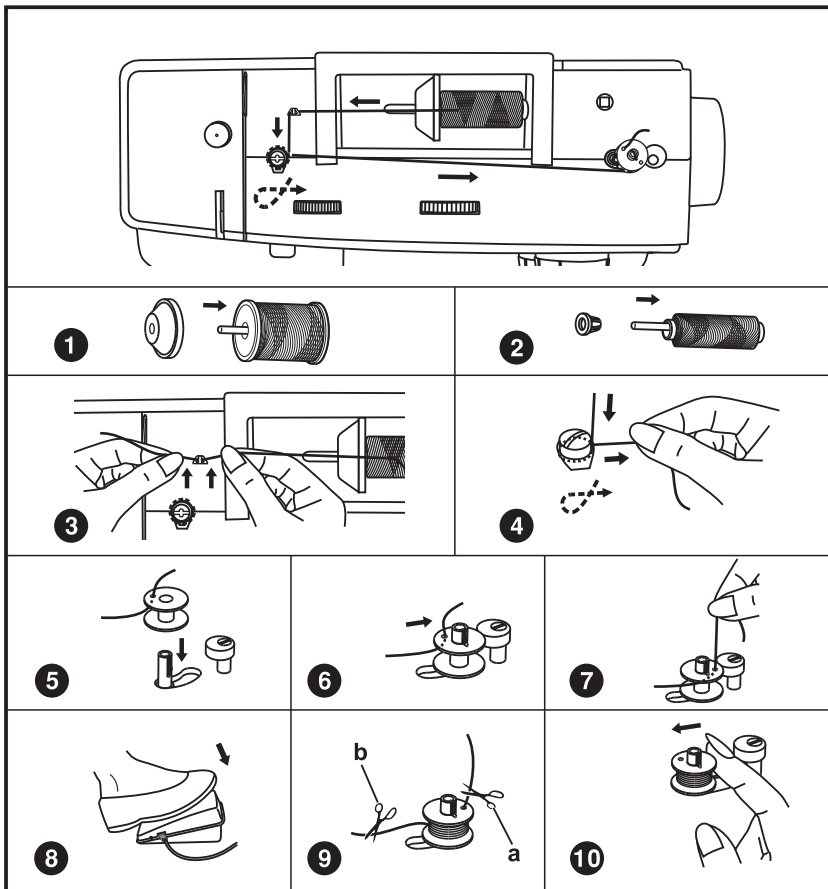
3. Odstranjivanje i postavljanje nosača stopice

Podignite osovinu šivaće stopice (a).

Prikazuje se odstranjivanje i postavljanje nosača stopice (b).

4. Postavljanje rubnog ravnala

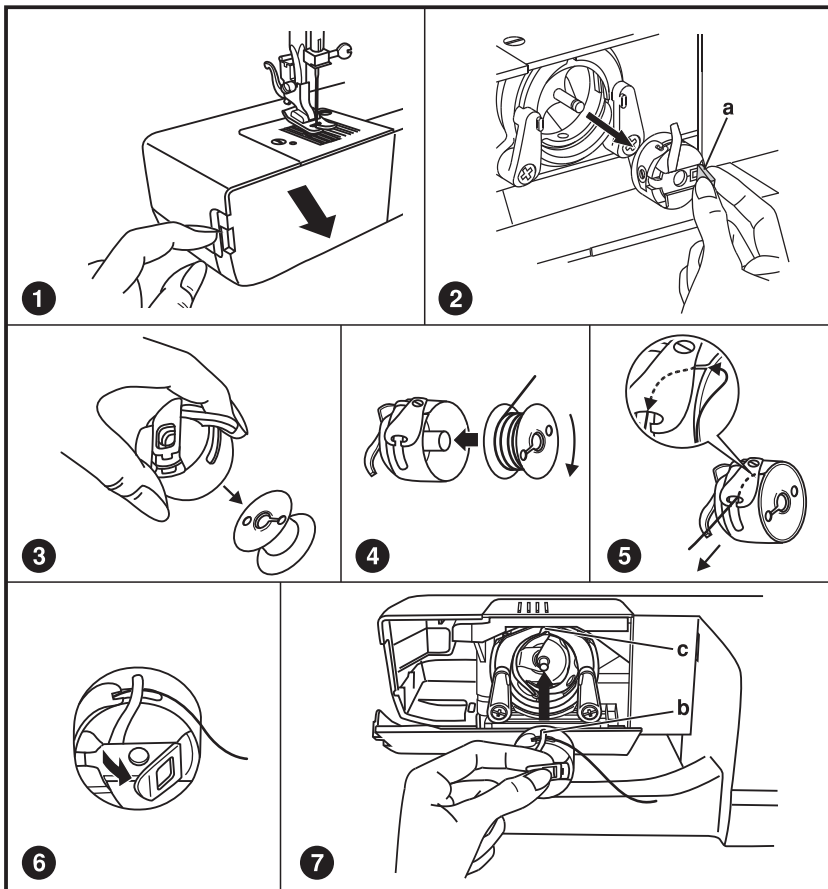
Rubno ravnalo (g) uvlačimo u utor kako je na slici prikazano. Razmak određujemo prema želji za porube, preklope i slično.



- 1/2. Postavite špulu konca na stalak i učvrstite je sa odgovarajućim držačem.
3. Udijenite konac kako je prikazano na slici.
4. Povucite konac kroz regulator napetosti konca.
5. Postavite končani kraj kroz rupicu u špulici i stavite na špuler.
6. Gurnite špuler sa špulicom u desno.
7. Držite za krajeve konaca.
8. Šivajte pomoću nožnog pokretala-reostata.
9. Otpustite nožno pokretalo nakon par okretaja. Otpustite konac i odrežite što bliže špulici (a). Ponovno pritisnite na nožno pokretalo sve dok se ne napuni špulica. Pri samom kraju namotavanja špulica će se sve sporije vrtiti. Prekinite sa namotavanjem i odrežite konac (b).
10. Gurnite špuler ponovno u lijevo na početnu poziciju.

Naputak:

Kada se osovina za špulanje nalazi u desnoj poziciji za špulanje onda se stroj I zamašnjak ne mogu koristiti. Za šivanje epomaknite osovinu u lijevo (šivača pozicija).



Pažnja:

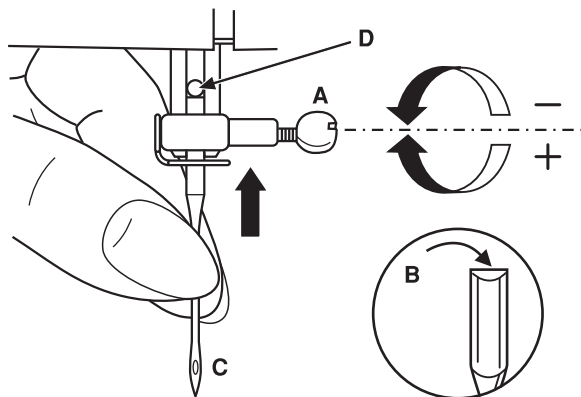
Kod umetanja i vađenja bobina moramo postaviti glavni prekidač na "O".

Kod umetanja i vađenja špulice moramo iglu postaviti u gornju poziciju.

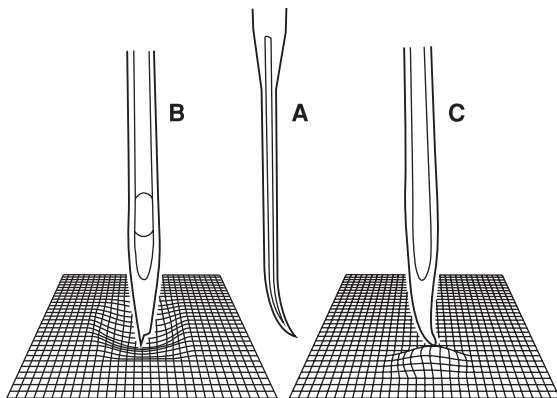
1. Otvorite donji poklopac.
2. Čahuru držite za poklopac (a).
3. Izvadite špulicu iz čahure.
4. Bobin držimo sa jednom rukom. Špulicu umetnemo tako da je konac namotan u smjeru kazaljke na satu.
5. Konac provucite u žlijeb ispod opruge. Ostavite konac oko 15cm iz čahure da visi.
6. Bobin držimo za polugu.
7. Pazite na to da nosić čahure (b) sjeda u utor (c) na kućištu hvatača konca.

Pazite:

Ako špulica ne sjeda pravilno u svoje ležište onda može lako ispasti van, kada počnete sa šivanjem.



1



2

Pažnja:

Kod umetanja i vađenja igle moramo postaviti glavni prekidač na "0".

1. Iglu moramo redovito zamjenjivati, prije svega kad zamjetimo da nešto nije u redu ili puno šivanja.

Iglu moramo postaviti tako kako je na slici prikazano:

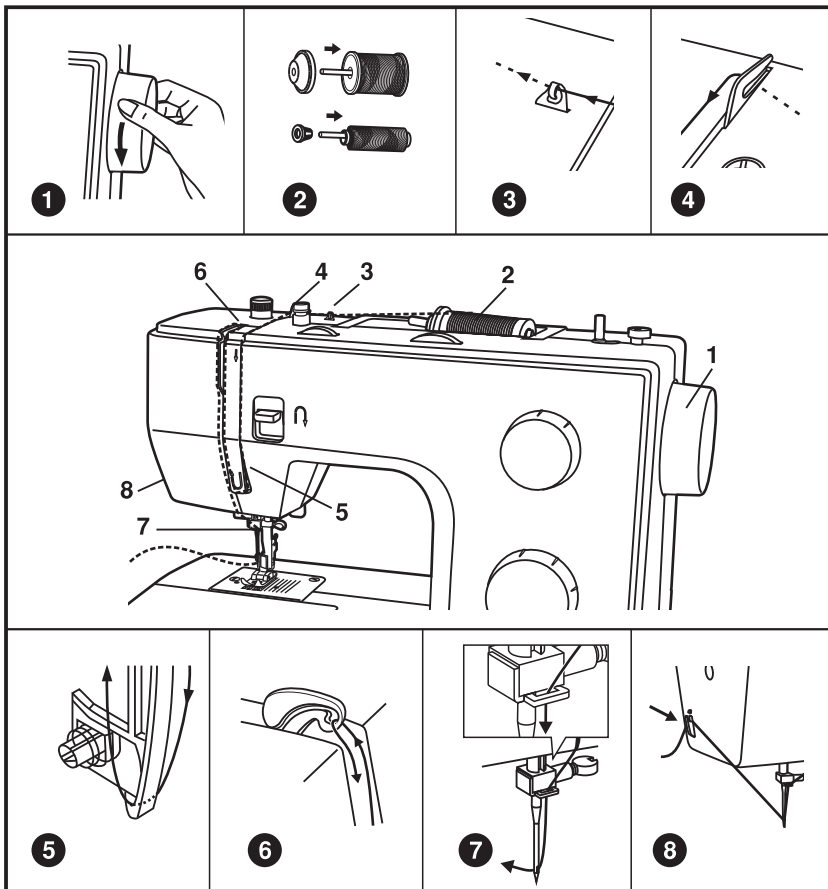
- A. Odrvnemo vijak za učvršćivanje igle I nakon što umetnemo drugu iglu opet zategnemo vijak.
- B. Plosnata strana batića igle mora stajati prema natrag.

C/D. Iglu umetnemo i povlačimo prema gore dok ne zastane.

2. Igle moraju biti besprijeorne.

Problemi u šivanju nastaju kod:

- A. zaobljenih igli
- B. oštećenih vrhova igli
- C. tupih igli



Udijevanje gornjeg konca je jednostavno ali mora biti pravilno izvedeno jer će nastati određeni problemi kod šivanja.

1. Postavite iglu u gornju stop poziciju i nakon toga podignite polugu za šivaču stopicu kako bi se razdvojile pločice regulatora napetosti konca.

Napomena: Iz sigurnosnih razloga preporučamo isključiti stroj prije udijevanja konca.

2. Lagano podignite stalak za špulu konca. Postavite špulu konca na način kako je to prikazano na slici. Kod manjih špula konca trebala bi uska strana stalka biti pozicionirana pored špule konca.

3. Povlačite konac kroz gornje vodilice za konac kako je to prikazano na slici.

4. Onda kroz vodilicu za pred napinjanje.

5. Udijenite konac kroz regulator napetosti konca na način da prvo konac sjedne u desni utor prema dolje i onda u lijevi utor koji ponovno prema gore vodi.

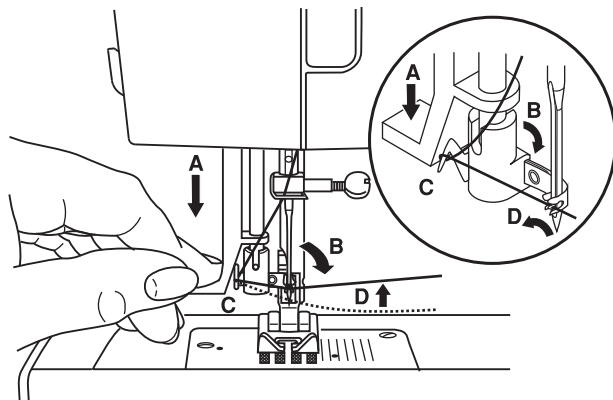
6. Vodite konac čisto gore od desna prema lijevo kroz vodilicu davača konca i onda ponovno prema dolje.

7. Udijenite konac preko vodilice držača igle prema dolje do ušice igle. Udijenite iglu sa prednje strane u ušicu prema nazad.

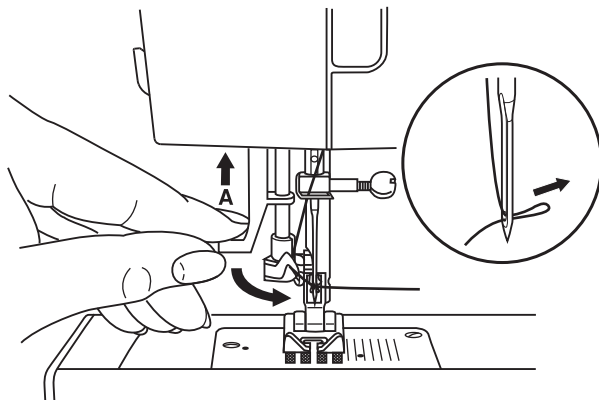
8. Povucite konac preko rezača konca na pravilnu duljinu.

Pažnja:

Ako je vaš stroj opremljen sa jednim automatskim uvođačem konca onda slijedite upute kako je na stranici 19 opisano.



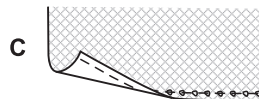
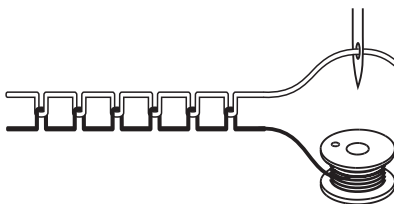
1



2

Pažnja:*Postavite glavni prekidač na "O"!*

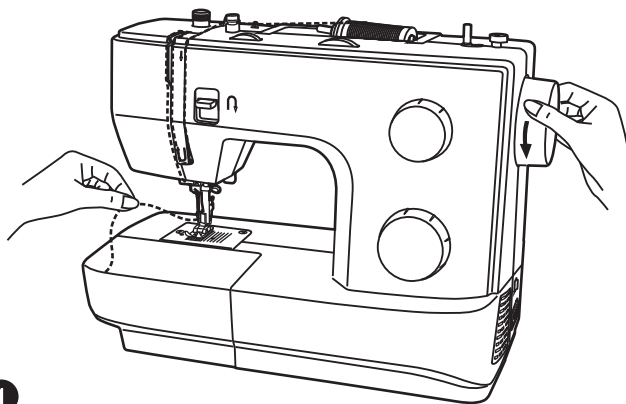
- Iglu postavljamo u gornju poziciju.
- Polugu (A) pritisnemo čisto u nazad.
- Uvođač se pomiće automatski u poziciju uvođenja (B).
- Konac postavljamo preko kvačice (C).
- Konac tako postavljamo pred iglu, tako da od dolje prema gore konac ulazi u kvačicu (D).
- Otpustimo lagano polugu (A).
- Konac povlačimo kroz ušicu igle.



Napetost gornjeg konca

Osnovna postavka napetosti konca je: "4".
Kako bi pojačali napetost konca, moramo regulacijski okretni gumb pomaknuti na veći broj. Ako želimo smanjiti napetost konca onda moramo pomaknuti regulacijski okretni gumb na manji broj.

- A. normalna napetost konca
- B. slaba napetost konca
- C. Jaka napetost konca

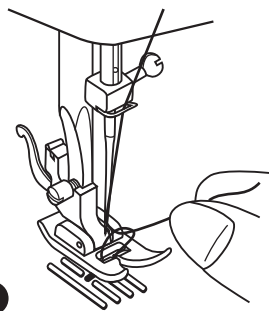


1

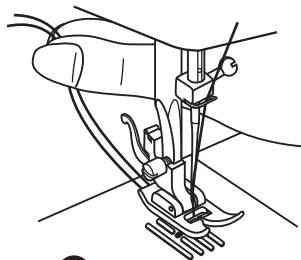
1. Držite lijevom rukom za gornji konac i okrećite desnom rukom zamašnjak.

Napomena:

Ako dođe do problema kod podizanja donjeg konca, to znači, da se konac uglavio u produžnom stolu.



2



3

2. Povlačimo za gornji konac, ako želimo da donji konac izvučemo kroz otvor na ubodnoj pločici.
3. Oba konca povlačimo ispod šivaće stopice prema nazad.

IGLA-, TKANINA- i TABELA KONACA

Debljina igle	Tkanine
10-12(70-80)	Fine tkanine: fini pamuk, Voile, Serge, svila, Musselin, Qiana, Interlock, pamučne štrikane tkanine, Tricots, Jersey, Krepp, pleteni Polyester, majce- & tkanine za veste.
11-14(75-90)	Srednje tkanine: pamuk, Satin, duple strikane tkanine, fine vunene tkanine.
14(90)	Srednje tkanine: pamučne plahte, vuneni grubo pleteni štrikani materijali, Frotir, Jeans tkanine.
16(100)	Teške tkanine: vunene tkanine, svilene podloge tkanine za šatoret- i šivane tkanine, Jeans tkanine, materijale za podstavel (fino do srednje debelo).

Važno: Što je teža tkanina i deblji konac, to mora biti jača igla.

Konac

Fini pamučni konac, najlon-ili, polyester konac.

Većina konaca nagovještaju srednju debljinu i prikladni su za većinu tkanina. Za optimalne rezultate koristimo polyester konac za sintetske tkanine i pamučni konac za pletene prirodne tkanine. Uvijek koristimo isti konac, kod gornjeg ili donjeg konca.

IGLA - i IZBOR TKANINE

Igla	Opis
HAx1 15x1	Oštre standardne igle. iglene debljine od tankih do debelih igli. 10 (70) do 16 (100)
15x1/ 705H(SUK)	Polu kugleni vrh igle. 10 (70) do 16 (100)
15x1/ 705H(SUK)	Kugleni vrh igle 10 (70) do 16 (100)
130 PCL	Igla za kožu. 12 (80) do 16 (100)

Vrsta tkanine

Pletene prirodne tkanine: vuna, pamučni ville, svila, i sl., Qiana. nije za duplo pletene štrikane tkanine.

Pletene prirodne i sintetske tkanine, polyester pletenine. Polyester štrikane tkanine, Interlocks, Tricot, jednostavni i dupli štrikani materijali.

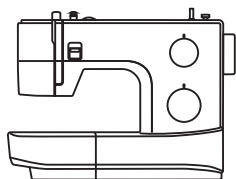
Pulover štrikani materijali, Lycra, tkanine za kupače kostime, elastične tkanine.

Koža, Vinyl, tkanina za podstavu.

Naputak:

1. Dvo-igle možete kupiti za korisne i dekorativne radnje.
2. Kod šivanja sa dvo-iglom morate pripaziti na regulatorski gumb širine boda, ne smije biti manje postavljen od "3". (Modela sew&go 5)
3. Europske debljine igli su 70, 80 sl. a američke i japanske debljine igli su 11, 12 sl.
4. Igle morate redovito zamjenjivati (odprilike prije svakog drugog šivaćeg projekta) i/ili kod prvog puknuća konca ili praznog uboda.
5. Koristite jedan stabilizator za fine i rastezljive tkanine.

1

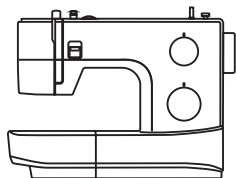


Igla se mora nalaziti u krajnjoj gornjoj poziciji. Okrenite izbornik uboda na željeni bod.

Birajte ravan bod "1" ili "3" pomoću izbornog kotača. Podesite duljinu boda pomoću kotača za izbor boda.

Birajte cik-cak bod "2" pomoću izbornog kotača. Ovisno o vrsti tkanine podesite duljinu i širinu boda.

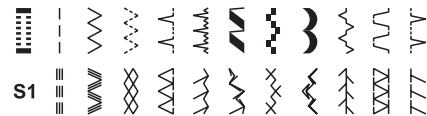
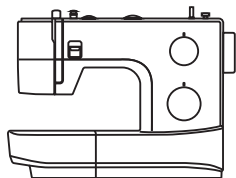
3



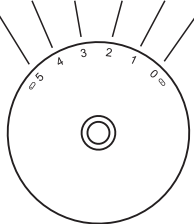
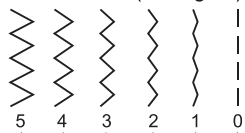
Kako bi odabrali drugu ubodnu mustru, biramo pomoću kotača za duljinu boda "S1", postavljamo kotač za biranje boda na željeni ubod i podesimo širinu boda pomoću kotača za širinu boda(modela sew&go 5).

Dolje možete pronaći izbor uboda.

5

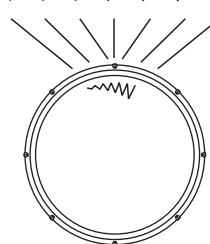
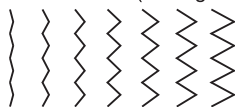


Kolač za regulaciju širine boda (sew&go 5)

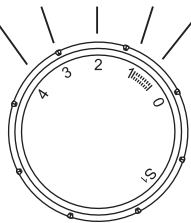
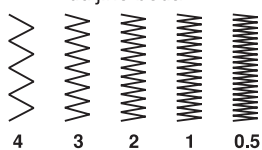


1

Za modele šivaćih strojeva sa 2-okretna kolača (sew&go 1/3)

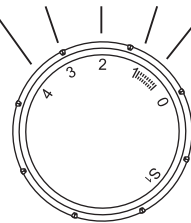
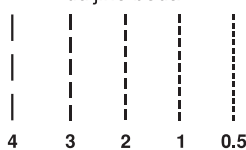


Kolač za regulaciju duljine boda



2

Kolač za regulaciju duljine boda



3

1. Gumb za regulaciju širine boda-funkcija

Maksimalna širina cik-cak boda kod cik-cak šivanja je "5". Širinu možete svakako kod svake mustre sami po svojem smanjiti. Širina se povećava kod okretanja gumba za cik-cak od "0" - "5".

Pomoću kolača za određivanje širine boda možete također ravni ubod podesiti prema iglenoj poziciji, gdje "0" znači pozicija u sredini a "5" krajnja lijeva iglena pozicija. (modela sew&go 5)

2. Gumb za regulaciju duljine boda-funkcija kod cik-cak šivanja

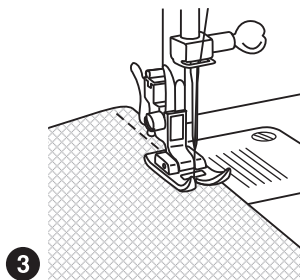
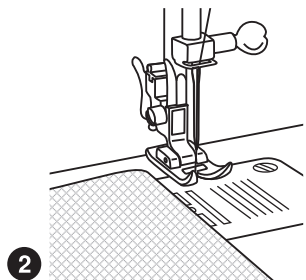
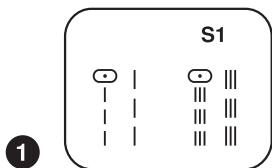
Izaberite pomoću okretnog kolača za izbor boda cik-cak ubod.

Gustoća cik-cak bodova se povećava ako je podešavanje gumba za regulaciju duljine boda bliža "0". Odličan cik-cak bod je u pravilo od "2.5" pa na niže.

3. Gumb za regulaciju duljine boda-funkcija za ravni bod

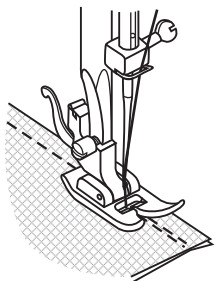
Birajte pomoću kolača za izbor boda ravni ubod. Duljina pojedinih uboda se smanjuje kada okrenete prema "0". Duljina pojedinih uboda povećava se kada okrenete duljinu boda prema "4".

Općenito vrijedi pravilo da se ubod povećava kada se šivaju deblji materijali, te koristi deblji konac ili igla. Koristite jedan kraći ubod kada šivamo laganije tkanine, finiju iglu ili konac.

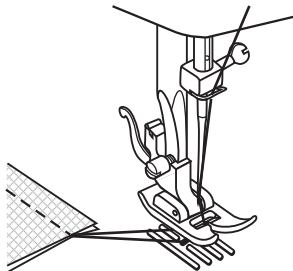


1. Prije nego počnete sa šivanjem podesite stroj na ravan ubod.
2. Polegnite tkaninu ispod šivaće stopice paralelno sa linijskom vodilicom na ubodnoj pločici.
3. Spustite polugu za šivaću stopicu i pritisnite lagano na nožni roestat kako bi započeli sa šivanjem.

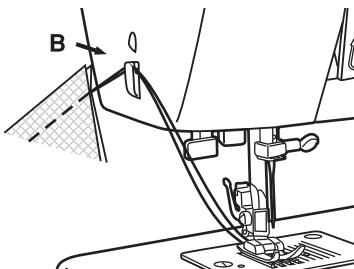
1



2



3



Početak šava

Šivaću tkaninu polegnemo za otprilike 1 cm unutar ruba tkanine, ispod šivaće stopice.

Držimo pritisnutu tipku za šivanje unazad (A) i šivamo polagano do ruba tkanine. Otpuštamo tipku za šivanje unazad i dalje šivamo prema naprijed željeni šav.

1. Šivanje unazad

Na kraju šava pritisnemo tipku za šivanje unazad (A) prema dolje. Šivamo nekoliko uboda unazad. Tipku otpuštamo i stroj šiva opet prema napred.

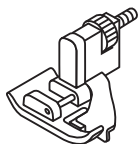
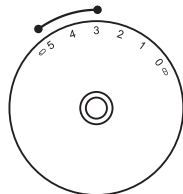
2. Odstranjivanje šivaće tkanine

Zamašnjak okrećemo prema napred kako bi davač konca dobili u gornju poziciju. Podignemo šivaću stopicu i povlačimo tkaninu koju smo šivali unazad.

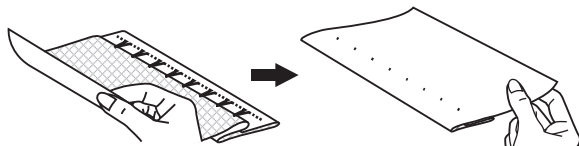
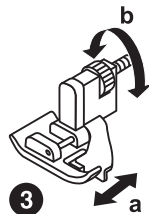
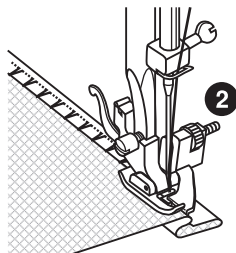
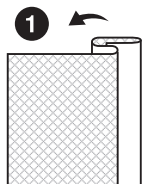
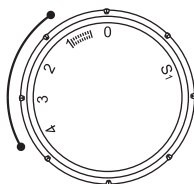
3. Rezanje konaca

Oba konca možemo odrezati na nožu koji se nalazi na poklopcu stroja (B).

Kotač za regulaciju širine boda



Kotač za regulaciju duljine boda



* Šivaća stopica dostupna kao specijalni pribor.

Za porube, zavjese, hlače, šos, sl.
 .w.w. slijepi porub za Stretch tkanine.
 .l.l.l. slijepi porub/ Lingeri za čvrste tkanine.
 Stroj podesite kako je prikazano na slici.

Naputak:

Da bi uspio slijepi porub potrebna je viježba. Uvijek sašijte prije jednu probu.

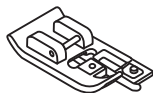
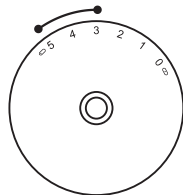
1. Tkaninu polegnite kako je prikazano na slici.
2. Tkaninu postavite ispod šivaće stopice. Zamašnjak okrenimo rukom prema napred, sve dok se igle ne nađe sa lijeve strane. Igla bi trebala lagano ubadati u savinuti rub tkanine. Ako to nije slučaj onda podesite na odgovarajuću širinu regulator za širinu boda.
3. Ravnalo sa vodilicom (a) uskladimo sa okretanjem gumba (b) tako da se nalazi na rubnom dijelu tkanine.

Sa laganim pritiskom na nožni regulator brzine šivanja, šivamo polagano i vodimo tkaninu uz rubni dio, pomoći rubne vodilice.

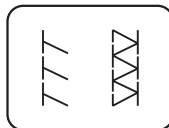
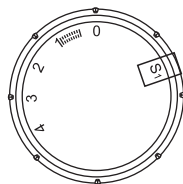
Pripazite!

Kod modela sew&go 1 nema okretni kotač sa oznakom pozicije "S1".

Kotač za regulaciju
širine boda



Kotač za regulaciju
duljine boda



* Šivaća stopica dostupna kao specijalni pribor.

Za šavove, obradu rubova, vidljivi porub.
Postavite okretni kotač za duljinu boda na "S1".
Širina boda se daje uskladiti prema tkanini.

Stretch-endlani bod: 

Za fine štrikane tkanine, Jerseye, vratove,
bordure. (1)

Dupli-endlani bod: 

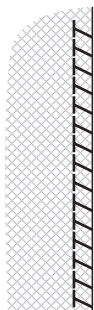
Za fine štrikane tkanine, ručno štikaneb
predmete, šavove. (2)

Svi endlani bodovi pogodni su za šivanje
vidljivih poruba i porublivanja tkanina u jednom
potezu.

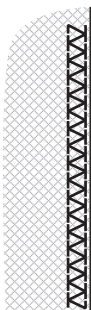
Kod poruba rubova moramo paziti da se igla
preklapa sa rubom tkanine.

Pažnja:

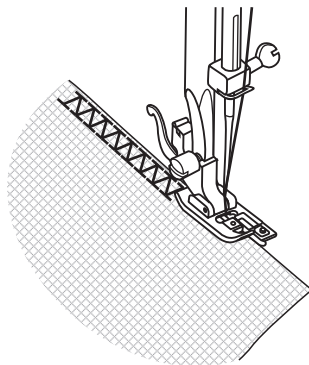
*Koristimo uvijek nove igle, igle sa kuglastim
vrhom ili Stretch igle!*



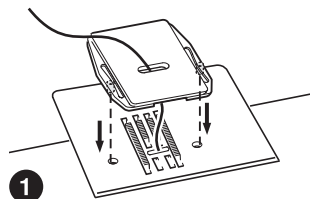
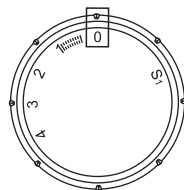
1



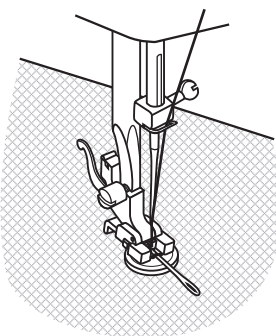
2



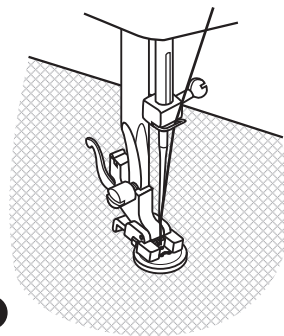
Kotač za regulaciju
duljine boda



1



2



3

1. Postavite pločicu za štopanje.

Šivaću stopicu zamjenite sa stopicom za našivanje gumba.

Šivaću tkaninu postavite ispod stopice. Gumb postavite na željeno mjesto i spustite polugu stopice.

- Okrenite izborni kotač na " 0 " i šivajte nekoliko sigurnosnih uboda.
- Izaberite cik-cak ubod i podesite širinu ovisno o razmaku rupa na gumbu. Rukom okrećite zamašnjak kako bi bili sigurni da igla ubada točno u rupe bez dodirivanja gumba.
- Šivajte polagano gumb sa 10 uboda.
- Izaberite " 1 " i završite šivanje gumba sa nekoliko sigurnosnih uboda.

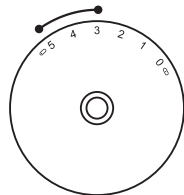
2. Ako je potrebno povećati vrat, onda postavite između gumba i tkanine jednu iglu.

3. Kod gumbi sa četiri rupice, šivate prvo prednje dvije rupe zatim pomaknemo tkaninu prema naprijed i šivamo zadnje dvije rupe.

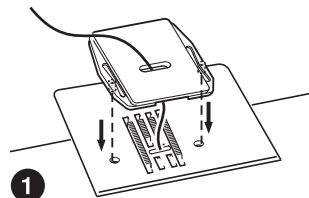
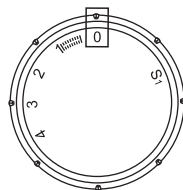
Pripazite!

Kod modela sew&go 1 nema okretni kotač sa oznakom pozicije "S1".

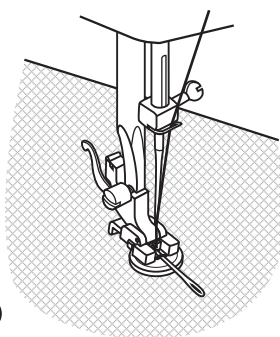
Kotač za regulaciju širine boda



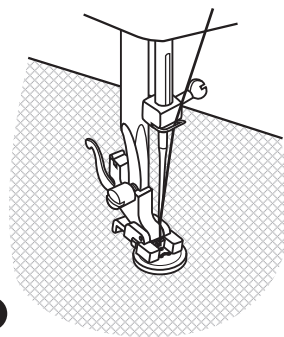
Kotač za regulaciju duljine boda



1



2



3

1. Postavite pločicu za štopanje.

Šivaću stopicu zamjenite sa stopicom za našivanje gumba.

Šivaću tkaninu postavite ispod stopice.

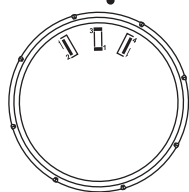
Gumb postavite na željeno mjesto i spustite polugu stopice.

- Okrenite izborni kotač na " | " i šivajte nekoliko sigurnosnih uboda.
- Izaberite cik-cak ubod i podesite širinu boda od 3-5 ovisno o razmaku rupa na gumbu. Rukom okrećite zamašnjak kako bi bili sigurni da igla ubada točno u rupe bez dodirivanja gumba.
- Šivajte polagano gumb sa 10 uboda.
- Izaberite " | " i završite šivanje gumba sa nekoliko sigurnosnih uboda.

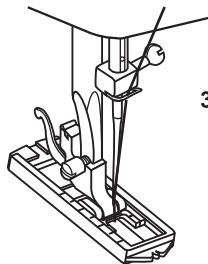
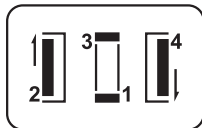
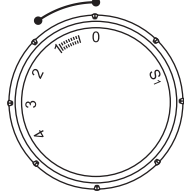
2. Ako je potrebno povećati vrat, onda postavite između gumba i tkanine jednu iglu.

3. Kod gumbi sa četiri rupice, šivate prvo prednje dvije rupe zatim pomaknemo tkaninu prema naprijed i šivamo zadnje dvije rupe.

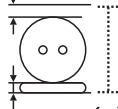
Za modele šivaćih strojeva sa 2-okretna kotača



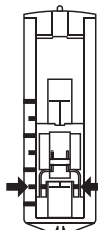
Kotač za regulaciju duljine boda



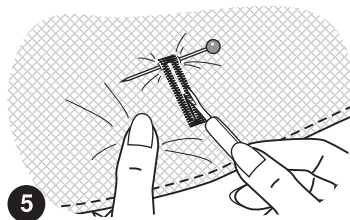
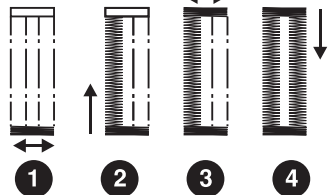
3mm



(a)

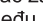


(b)







Priprema

- Odstranimo višenamjensku šivaću stopicu i postavimo stopicu za šivanje rupica.
- Izmjerimo promjer i debljinu gumba plus 0,3 cm označimo za šivanje omče i veličine rupice. (a)
- Tkaninu postavljamo tako ispod stopice da je oznaka na stopici jednaka onom na tkanini. Stopicu spuštamo tako da je srednja crta rupice u tkanini jednaka sredini sredini stopice. (b)

Kotač za određivanje duljine boda postavite između "  ", kako bi podesili gustoću boda.

Naputak: *Gustoća šava je različita prema debljini tkanine. Uvijek šivajte jednu probnu rupicu.*

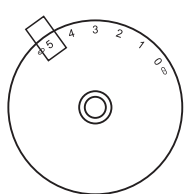
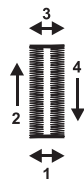
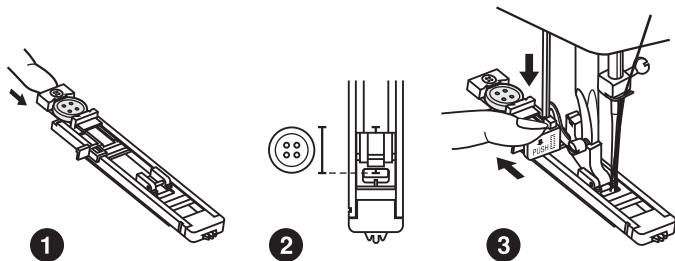
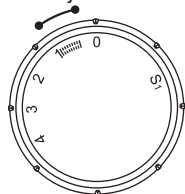
1. Okrenite izborni kotač na ubod "  " i šivajte nekoliko učvršnih uboda.
2. Odaberite "  " i šivajte lijevu stranu rupice.
3. Odaberite ponovno "  " i šivajte nekoliko učvršnih uboda.
4. Odaberite "  " i šivajte desnu stranu rupice.
5. Upotrijebite paralicu kako bi odrezali rupicu sa oba kraja prema sredini.

Savjet :

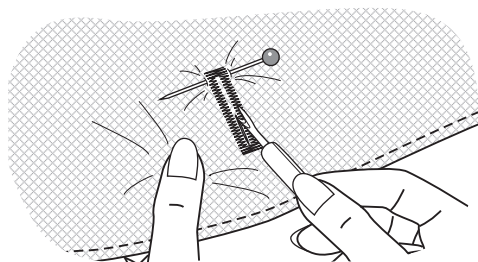
- Lagano smanjena gornja napetost konca je bolja i postiže lijepše rezultate.
- Koristite jedan stabilizator za fine i elastične tkanine.

Pripazite!

Kod modela sew&go 1 nema okretni kotač sa oznakom pozicije "S1".

Kotač za regulaciju
širine bodaKotač za regulaciju
duljine boda

5



Preporučljivo je sašiti uvijek jednu probnu rupicu na istovjetnom komadu tkanine. Tkaninu morate stabilizirati ako se radi o tankom ili elastičnom materijalu.

Šivanje rupice

Označite na tkanini poziciju rupice pomoću krojačke krede za označavanje.

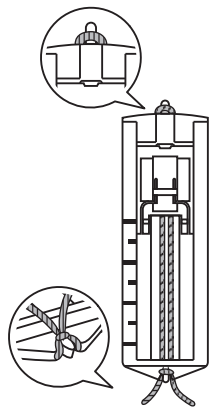
Postavite stopicu za šivanje rupica i odaberite " " pomoću okretnog kotača za biranje uboda.

Postavite gumb za duljinu boda u položaj " ".

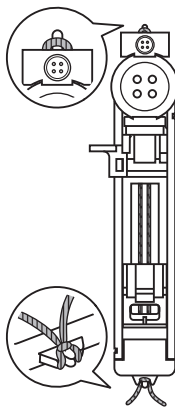
Postavite širinu boda na "5". Ovisno o šivaćem projektu može širina boda varirati, stoga šivajte jednu probnu rupicu.

1. Izvucite ležište za gumb sa stražnje strane stopice i postavite gumb.
2. Spustite stopicu i usmjerite prema markirnoj oznaci na tkanini. (prvo se započinje šivati prednji učvrсни bod na rupici).
3. Spustite i pomaknite malo unazad polugu za šivanje rupice. Počnite sa šivanje tako da prve ubode pridrđavate za gornji konac.
4. Šivanje rupice se provodi u nekoliko koraka. Nakon zadnjeg koraka moramo zaustaviti stroj.
5. Koristite jednu paralnicu kako bi sa oba kraja razrezali rupicu prema sredini.

Modela sew&go 1/3

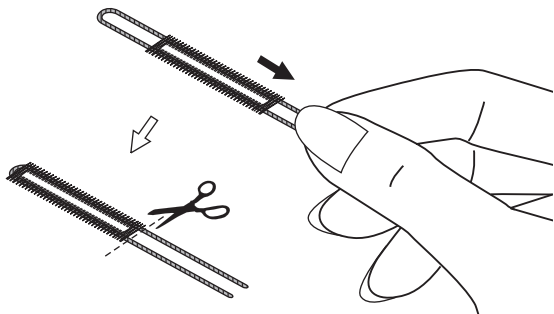


Modela sew&go 5

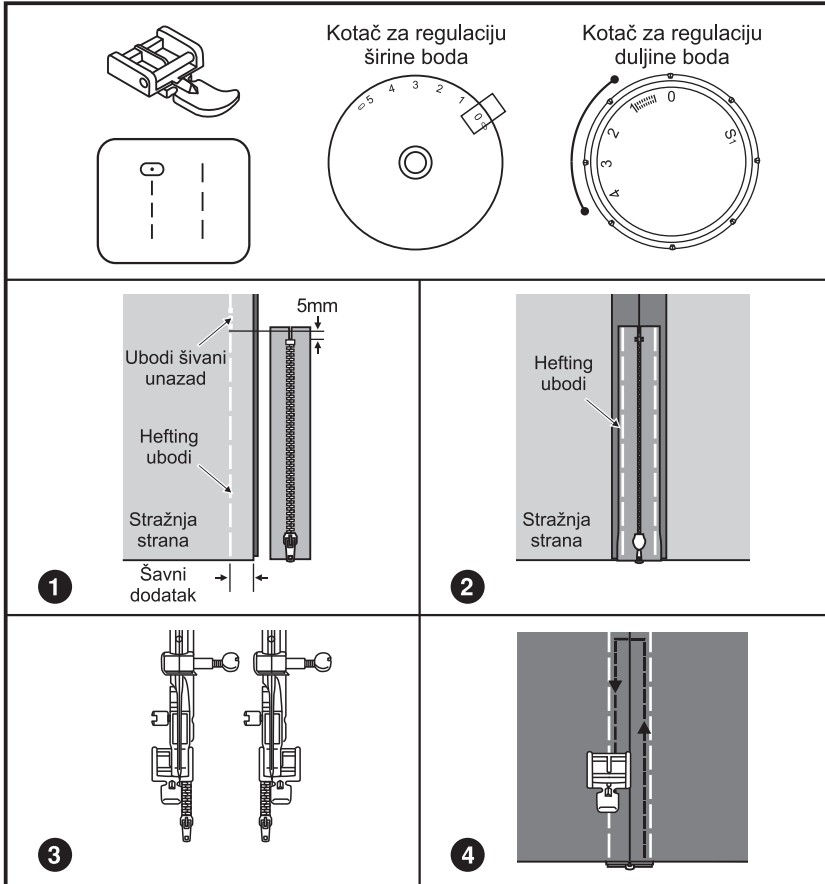


Kada šivate rupicu na stretch tkaninama, podmetnite jedan končani umetak kako je to prikazano na slici.

1. Postavite stopicu za šivanje rupica i zakvačite končani umetak sa stražnje strane stopice.
2. Oba končana kraja dovedite prema naprijed i učvrstite na predviđeno mjesto.
3. Spustite polugu stopice i počnite sa šivanjem.
4. Širinu boda birajte ovisno o debljini končanog umetka.
5. Čim završimo sa šivanjem rupice lagano povlačimo za končani umetak i odrežemo višak konca.



Stroj podesite kako je prikazano na slici.

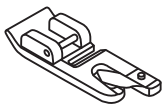
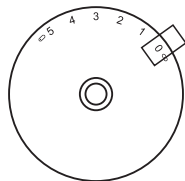


1. Polegnite obje desne strane tkanine zajedno. Sašite jedan donji šav u širini šavnog dodatka desnog ruba sve do donjeg šava zatvarača. Potrebno je sašiti i nekoliko učvršnih naprijed nazad uboda. Povečajte duljinu boda na maksimum, postavite napetost konca na 2 i zaheftajte ostatak šava uzduž tkanine.
2. Razdvojite glačalom šavni dodatak. Postavite zatvarač sa desne strane šavnog dodatka i zatvarač na šavnu crtu. Heftajte zatvarač u toj poziciji.
3. Stopica za šivanje zatvarača može biti postavljena sa lijeve kao i sa desne pozicije, ovisno koju stranu želimo sašiti.
4. Prošivajte zatvarač sa desne strane tkanine i odstranite heftane ubode.

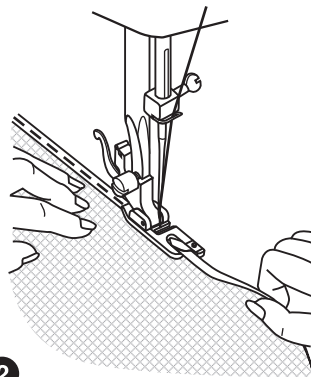
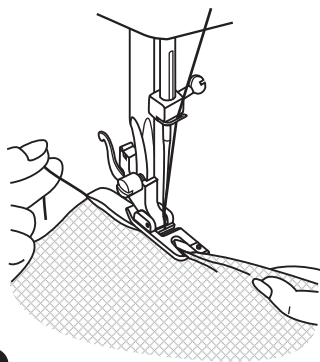
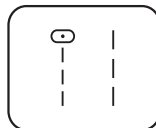
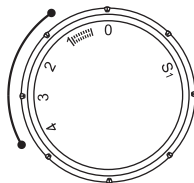
Pripazite!

Kod modela sew&go 1 nema okretni kotač sa oznakom pozicije "S1".

Kotač za regulaciju širine boda



Kotač za regulaciju duljine boda



* Šivaća stopica dostupna kao specijalni pribor.

Za porub u finim tkaninama ili Voile.

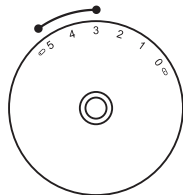
Stroj podesite kako je prikazano na slici.

1. Očistite rubove tkanina. Na početku poruba preklopite rub tkanine dva puta po 3 mm i prešijte sa 4-5 uboda. Konac povlačite lagano prema nazad. Iglu ubadamo u tkaninu, podižemo šivaću stopicu i uvlačimo preklopni dio u puža.
2. Rub tkanine povucite lagano prema sebi i spustite stopicu. Počnite sa šivanjem, pri tom uvlačite u puža tkaninu, da pri tom tkaninu držimo prema gore i lagano u lijevo.

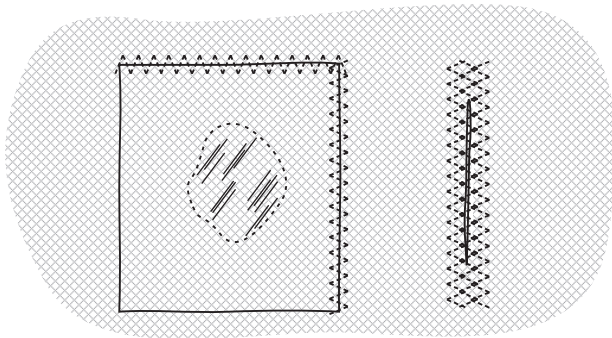
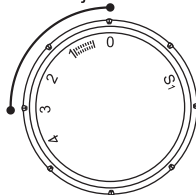
Pripazite!

Kod modela sew&go 1 nema okretni kotač sa oznakom pozicije "S1".

Kotač za regulaciju širine boda



Kotač za regulaciju duljine boda



1

2

Šivanje krpica i našivanje gumirane trake, štopanje, popravci, pojačati rubove.

Stroj podesite kako je prikazano na slici.

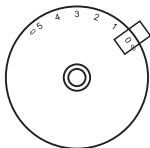
Smjestite krpicu.

1. Duljinu boda možemo I smanjiti, kako bi postizali gušće ubode.
2. Kod poderotina na tkaninama savjetujemo za bolji učinak, podlegnuti jedan sloj tkanine za pojačanje. Ubodna gustoća se može promijeniti sa podešavanjemduljine boda. Prvo šivamo preko sredine, onda preklapamo obje strane jednu tik do druge. Ovisno o vrsti tkanine i oštećenja-poderotine, šivamo 3-5 redova.

Pripazite!

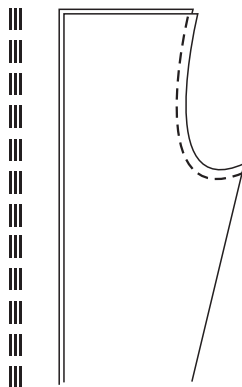
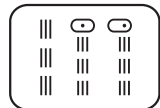
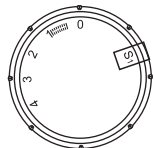
Kod modela sew&go 1 nema okretni kotač sa oznakom pozicije "S1".

Kotač za regulaciju
širine boda

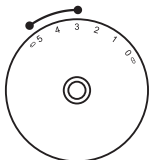


1

Kotač za regulaciju
duljine boda

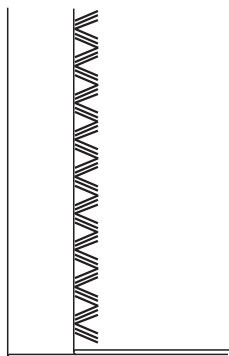
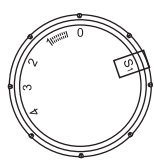


Kotač za regulaciju
širine boda



2

Kotač za regulaciju
duljine boda



1. Trostruki-ravni bod

Za teške i zahtjevne šavove.

Postavite okretni kotač za duljinu boda na "S1".
Stroj šiva dva boda naprijed i jedan bod unazad.
To nam daje trostruko pojačanje.

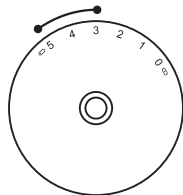
2. Trostruki-cikcak

Za teške i zahtjevne šavove, porube i ukrasne porube.

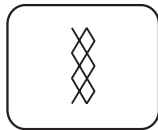
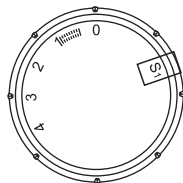
Postavite okretni kotač za duljinu boda na "S1".
a za širinu boda između "3" i "5". (modela
sew&go 5)

Trostruki-cikcak pogodan je za čvrste tkanine
kao npr. Jeans, samt, i sl.

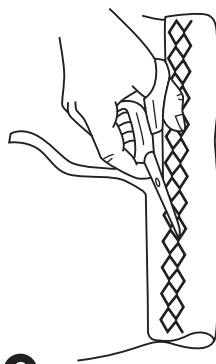
Kotač za regulaciju širine boda



Kotač za regulaciju duljine boda



1



2

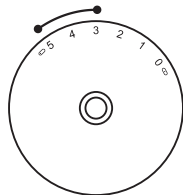
Šavovi, porubi, T-Shirts/majce, donje rublje, sl.

Stroj podesite kako je prikazano na slici.

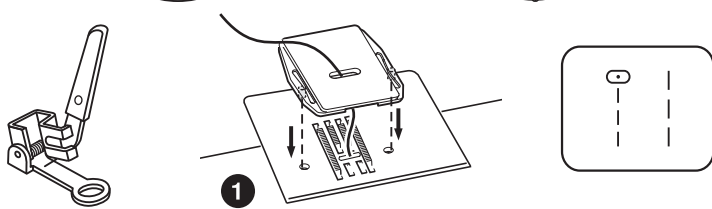
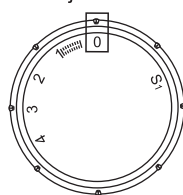
Ovaj se bod može koristiti za šivanje raznih Jersey-vrsta tkanina ako i tkane materijale. (1)

Šivajte razmakom od 1 cm duboko od ruba tkanine i odrežite ostatak tkanine. (2)

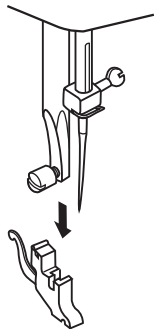
Kotač za regulaciju
širine boda



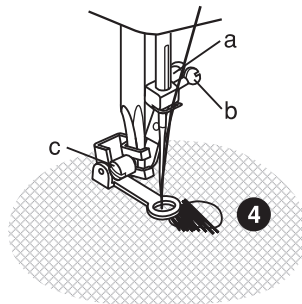
Kotač za regulaciju
duljine boda



1



2



3

* Šivaća stopica dostupna kao specijalni pribor.

Stroj podesite kako je prikazano na slici.

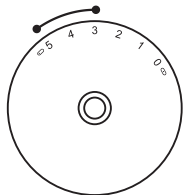
1. Postavite pločicu kako je prikazano na slici.
2. Odstranimo držač šivaće stopice.
3. Učvrstite stopicu za štapanje na osovinu. Poluga (a) bi se trebala nalaziti iza vijka od držača igle (b). Stopicu za štapanje pritisnite jako kažiprstom sa stražnje strane i pritegnite (c) vijak.
4. Prvo obšivamo rupu po rubovima (kako bi Osigurali šavove). Prvi red: uvijek šivamo sa lijeva u desno. Radnju pomičemo za četvrtinu i prešivamo.

Za bolji učinak svakako preporučamo raditi sa jednim drvenim okvirom za laganije štikanje i štapanje.

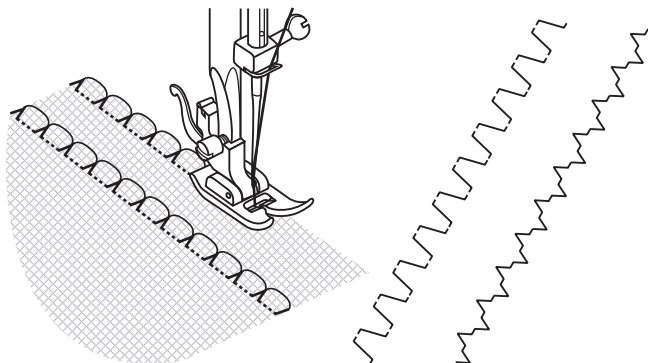
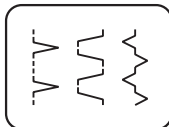
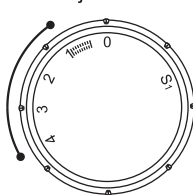
Pripazite!

Kod modela sew&go 1 nema okretni kotač sa oznakom pozicije "S1".

Kotač za regulaciju
širine boda



Kotač za regulaciju
duljine boda



1

2

3

Stroj podesite kako je prikazano na slici.

1. Školjkasti porub

Zier rubove.

Pogodno za rubove od Voilea, finih I elastičnih tkanina. Veći ubod bi trebao ubadati tik izvan ruba tkanine, kako bi sačuvali školjkasti efekat.

- Ovaj ubod zahtjeva jednu veću napetost konca od normalnog postavke.
- Smjestite tkaninu ispod šivaće stopice i šivajte uzduž ruba tkanine na način da ravan bod bude usmjeren prema porubnom rubu a cik-cak bod prelazi lagano po rubu.
- Šivajte sa sporijom brzinom.

2. Nabirni bod

Za ravne šavove za spajanje, našivanje gumiranih traka, vidljive porube.

Ovaj bod se može koristiti za čvrste i debele Tkanine.

3. Univerzalni ubod

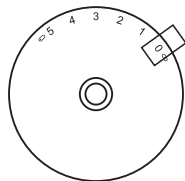
Za šavove, stolnjake, marame.

Dekorative šavove za spajanje. Uvlačenje vune i gumiranog konca.

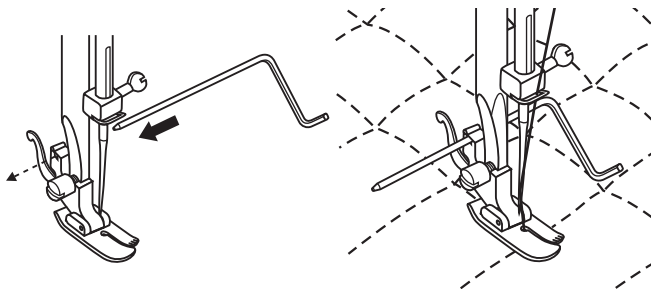
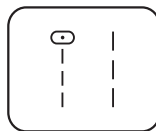
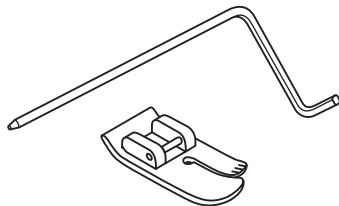
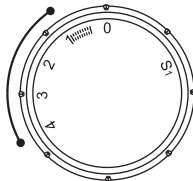
Pripazite!

Kod modela sew&go 1 nema okretni kotač sa oznakom pozicije "S1".

Kotač za regulaciju
širine boda



Kotač za regulaciju
duljine boda



* Šivaća stopica dostupna kao specijalni pribor.

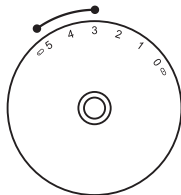
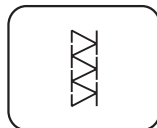
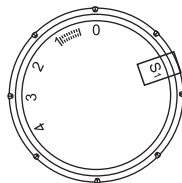
Stroj podesite kako je prikazano na slici.

Rubno ravnalo ugurajte sa strane nje strane dr aæa stopice i podesite prema potrebi.

Pomaknite tkaninu i uz pomoæ rubnog ravnala šivajte ravnomjerne paralelne šavove.

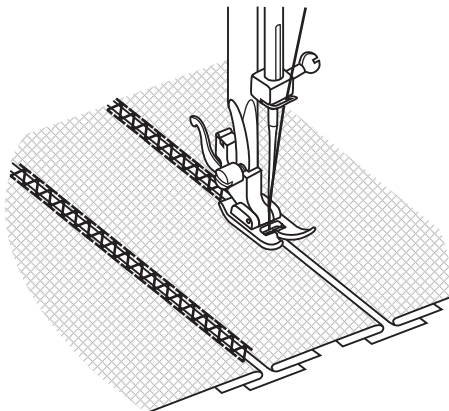
Pripazite!

Kod modela sew&go 1 nema okretni kotač sa oznakom pozicije "S1".

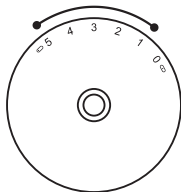
Kotač za regulaciju
širine bodaKotač za regulaciju
duljine boda

Ovi ubodi se koriste kako bi spojili dvije tkanine a pri tome ostavili otvorenim mali međuprostor između te dvije tkanine.

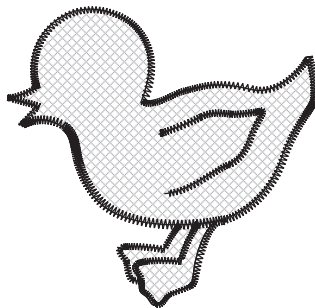
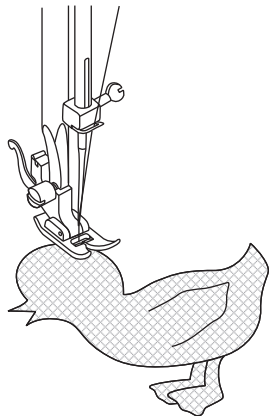
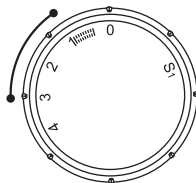
- Rubove od obje tkanine preklapamo i heftamo sa jednim komadom papira, pazeæi pri tom, da ostavimo mali razmak između tkanina.
- Izbor boda određujemo kako je to na slici prikazano. Duljinu boda postavljamo na "S1".
- Duljinom ruba ubodemo iglu i kod poætka šivanja lagano povlaæimo za oba konca.
- * Za šivanje koristite neki deblji konac nego kod normalnih radnji.
- Nakon završetka šivanja odstranite papir. Zave ite èvor sa zadnje strane, na poætku i kraju spoja.



Kotač za regulaciju
širine boda



Kotač za regulaciju
duljine boda

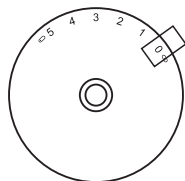


- Gumb za duljinu boda postavimo na željenu duljinu.
- Gumb za širinu cik-cak boda postavimo na manju širinu.
- Izrežemo aplikacijski motiv i pričvrstimo ga heftanjem na tkaninu.
- Polagano prešivajmo rub motiva.
- Odrežite zatim višak tkanine koji se našao sa vanjske strane motiva, no pri tom
- Odstranite konac za heftanje.
- Zavežite u čvor gornji i donji konac ispod aplikacije kako bi spriječili razdvajanje.

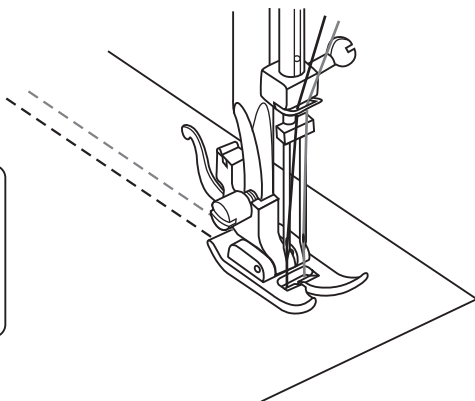
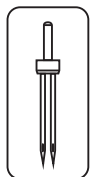
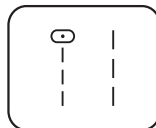
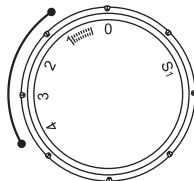
Pripazite!

Kod modela sew&go 1 nema okretni kotač sa oznakom pozicije "S1".

Kotač za regulaciju
širine boda



Kotač za regulaciju
duljine boda



* Šivaća stopica dostupna kao specijalni pribor.

- Gumb za duljinu boda postavimo na željenu duljinu.
 - Izborni kotač postavite na "0" ili "1". Srednja iglena pozicija
 - Pripazite ,da Vam oba konca koja mislite navesti na dvo-iglu ,imaju istu debljinu. Možemo koristiti jednu ili dvije boje konca.
 - Dvo-iglu umetnemo kao i svaku normalnu iglu. Plosnati dio batića igle mora stajati sa stražnje strane.
 - Postavite drugi stalak za konac sa gornje strane šivaćeg stroja jer se koristi još jedna dodatna špula sa koncem
- Slijedite uputstva za jednostavno udijevanje konca u iglu, samo udijevite odvojeno svaku iglu.

Molimo pripazite:

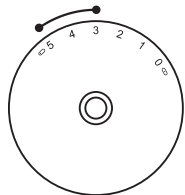
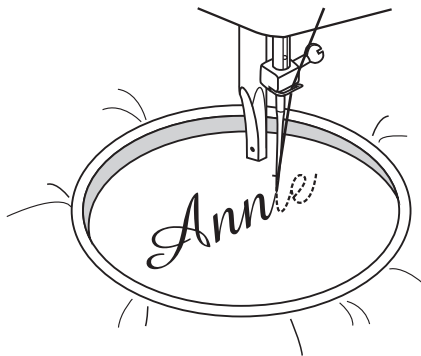
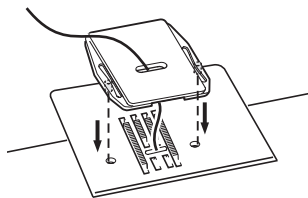
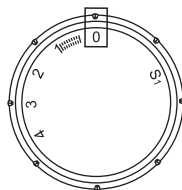
Kod šivanja sa dvo-iglom uvijek šivajte polagano i pripazite da je ta brzina izjednačena, kako bi postigli bolju kvalitetu šava.

Kod upotrebe dvo-igle za cik-cak bodove pripazite, da je gumb za širinu boda između "0" i "3.0" podešen. Dvo-iglu za širine veće od "3.0" ne upotrebljavajte. (modela sew&go 5)

Koristite samo dvo-igle sa razmakom od max. 2 mm. (502020.62.91)

Pripazite!

Kod modela sew&go 1 nema okretni kotač sa oznakom pozicije "S1".

Kotač za regulaciju
širine bodaKotač za regulaciju
duljine boda

- Stroj podesite kako je prikazano na slici.
- Odstranimo šivaću stopicu i držač šivaće stopice.
- Postavite pločicu za štopanje.
- Spustite polugu stopice prije nego počnete sa šivanjem.
- Promijenite ubodnu duljinu u odnosu na veličinu pisma ili dizajna (moguće samo kod modela sew&go 5).

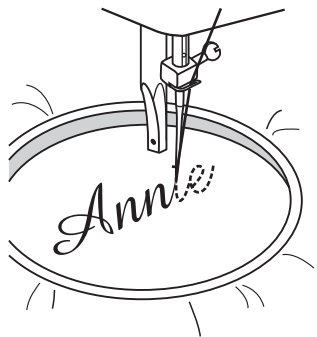
Priprema za monogrami i štikanje*

- Željeno slovo ili mustru crtamo na gornji dio tkanine.
- Tkaninu jako napnemo u okvir za štikanje.
- Tkaninu postavljamo ispod igle. Pripazimo, da je osovina od šivae stopice u nižoj poziciji podignuta.
- Okrenite rukom zamašnjak prema sebi kako bi podignuli donji konac prema gore. Šivajte nekoliko sigurnosnih uboda.
- Držite okvir za štikanje pomoću palca i kažiprsta obje ruke i vodite okvir.

* Šivaća stopica dostupna kao specijalni pribor.

Pripazite!

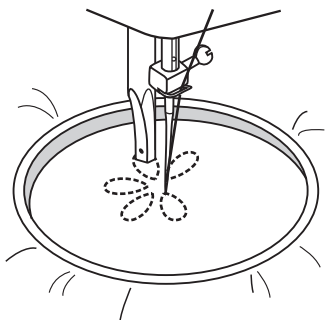
Kod modela sew&go 1 nema okretni kotač sa oznakom pozicije "S1".



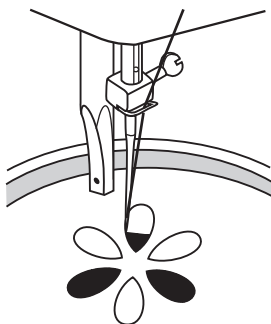
1

Annie

2



3



4

Znakovi

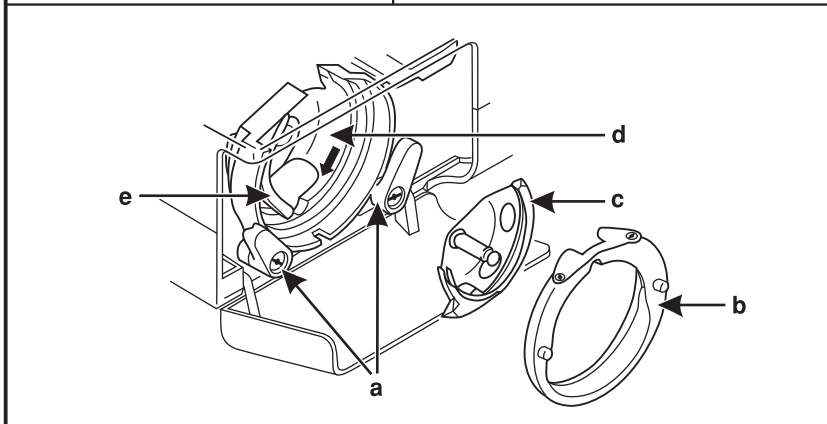
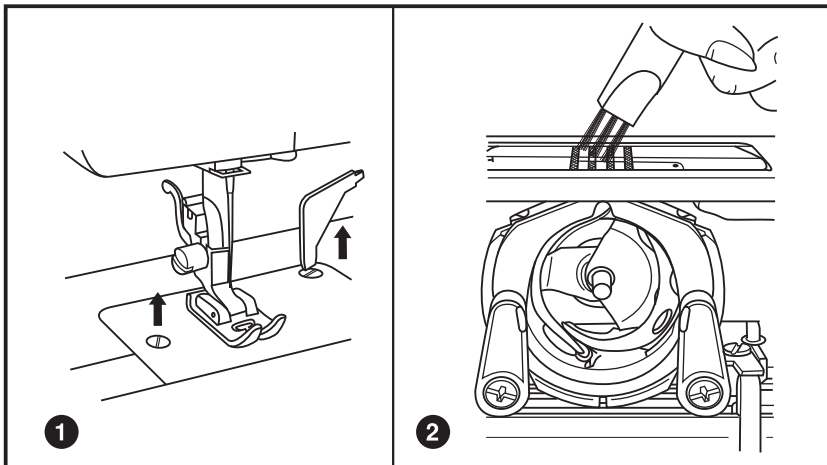
1. Šivajte ravnomjernom brzinom pomičući štik okvira u odgovarajućem obliku prema znaku.
2. Nakon završetka zadnjeg znaka uèvrstite konac sa nekoliko ravnih uboda.

Štikanje

3. Probadite okvir mustre pomicanje štik okvira.
4. Mustru pomicanjem popunjavti po liniji prema unutra i ponovno prema van, sve dok ne bude odgovarajući dio potpuno popunjen. Svaki pojedini ubod gusto postavljajte jedan do drugog.

* Za provedbu jednog dugog uboda moramo brzo pomaknuti okvir a za provedbu kraćeg uboda jedan sporiji pokret.

Nakon završetka obavezno uèvrstite mustru ravnim ubodima.



Pažnja:

Glavni prekidač postaviti na „0“. Stroj isključiti iz mreže povlačenjem utikača iz utičnice, prije nego postavljate ili odстранjujete dijelove stroja ili čistite stroj.

Odстранite ubodnu pločicu:

Okrenite zamašnjakom prema sebi sve dok igla ne dođe u gornju stop poziciju. Pomoću odvijača odvrnite oba vijka i odстранite ubodnu pločicu. (1)

Čišćenje transportera:

Odстранite čahuru. Pomoću kista očistite čitavo područje. (2)

Čišćenje i podmazivanje hvatača konca:

Odстранite čahuru. Objе poluge (a) pomaknite prema van kako je na slici prikazano. Odстранite prsten (b) i hvatač konca (c) a pomoću mekane krpice očistite. Podmažite područje (d) pomoću finog strojnog ulja za finomehaniku (1-2 kapi) i hvatač konca (e). Okrenite zamašnjakom dok tjerač (e) hvatača konca ne dođe sa lijeve strane u kućištu hvatača. Nakon završetka sa podmazivanjem, vratite sve redom natrag, hvatač konca postavite u kućište hvatača konca i zatvorite prstenom. Umetnite čahuru i postavite natrag ubodnu pločicu.

Važno:

Redovito morate ostatke tkanine i konca odстранjivati. Vaš stroj bi u pravilu trebao biti održavan u redovitim razmacima kod Vašeg stručnog ovlaštenog servisa.

Smetnja	Uzrok smetnji	Otklanjanje smetnji
Gornji konac Puca	<ol style="list-style-type: none"> 1. Stroj je krivo naveden 2. Napetost konca je prejaka 3. Konac je predebeo za iglu 4. Igla nije pravilno umetnuta 5. Konac se osipao sa vretena konca, ispod na osovnicu 6. Igla je oštećena 	<ol style="list-style-type: none"> 1. Navedimo stroj na novo 2. Na regulatoru napetosti konca smanjimo napetost (manji broj) 3. Birmo jaču iglu 4. Izvadimo iglu i ponovno je umetnemo (plosnata strana batića igle mora biti prema nazad) 5. Odstranimo konce i namotamo konac na špulicu 6. Zamjenimo za novu iglu
Donji konac puca	<ol style="list-style-type: none"> 1. Čahura nije pravilno umetnuta. 2. Krivo navedena čahura. 	<ol style="list-style-type: none"> 1. Izvadite i ponovno postavite čahuru. 2. Provjerite špulicu i čahuru.
Krivi ubodi	<ol style="list-style-type: none"> 1. Igla nije pravilno umetnuta 2. Igla je oštećena 3. Koristili ste krivu debljinu igle 4. Šivaća stopica je nepravilno umetnuta 	<ol style="list-style-type: none"> 1. Izvadimo iglu i ponovno je umetnemo (plosnati dio batića iglestoji na iza) 2. Zamjenimo za novu iglu 3. Uskladimo iglu na prema tkanini 4. Provjerimo šivaću stopicu i ponovno je umetnemo
Puknuće igle	<ol style="list-style-type: none"> 1. Igla je oštećena 2. Šivaća stopica je nepravilno umetnuta 3. Kriva debljina igle za ovaj materijal 4. Umetnuta je kriva šivaća stopica 	<ol style="list-style-type: none"> 1. Zamjenimo za novu iglu 2. Izvadimo iglu i ponovno je umetnemo (plosnati dio batića iglestoji na iza) 3. Uskladimo iglu na prema tkanini 4. Birajmo pravilnu šivaću stopicu
Otpušteni šavovi	<ol style="list-style-type: none"> 1. Stroj je krivo naveden 2. Bobin je nepravilno naveden 3. Odnos igla-/tkanina-/ konac je krivi 4. Kriva napetost konca 	<ol style="list-style-type: none"> 1. Provjerimo navođenje konca 2. Bobin navodimo kako je prikazano na slici 3. Debljina igle mora biti usklađena prema tkanini i koncu 4. Ispravimo napetost konca
Šavovi se skupljaju ili se tkanina povlači	<ol style="list-style-type: none"> 1. Igla je predebela za tkaninu 2. Duljina boda je krivo podešena 3. Napetost konca je prejaka 4. Preklopi tkanine. 	<ol style="list-style-type: none"> 1. Birajmo tanju iglu 2. Ponovno podesimo duljinu boda 3. Smanjimo napetost konca 4. Koristite jedan stabilizator za fine i elastične tkanine.
Ubodi i transport su neravnomjerni	<ol style="list-style-type: none"> 1. Slaba kvaliteta konca 2. Bobin je krivo naveden 3. Tkaninu smo povlačili 	<ol style="list-style-type: none"> 1. Birajmo bolju kvalitetu konca 2. Odstranite poklopac špulice i na novo je postavite. 3. Ne povlačite za tkaninu dok šivate, nego pustite da stroj vodi tkaninu
Stroj je glasan	<ol style="list-style-type: none"> 1. Stroj se mora nauljiti 2. Prašina ili ulje na hvataču konca ili na igljenjači 3. Koristila se slaba kvaliteta 4. Igla je oštećena 	<ol style="list-style-type: none"> 1. Na uljiti stroj kako je to opisano 2. Čistimo kućište hvatača konca i transporter kako je to opisano 3. Koristite samo fino kvalitetno mašinsko ulje 4. Zamjenimo za novu iglu
Stroj zapinje	Konac je zaglavljen u hvataču konca.	Odstranite donji konac i špulicu, pokrećite zamašnjak rukom u jednu pa u drugu stranu i odstranite ostatke konaca.

HR 06/2023 - 2. Izdanje
5029135.0.17 / 021K5L3601-01
©BERNINA International AG
Steckborn CH, www.bernina.com



www.mybernette.com