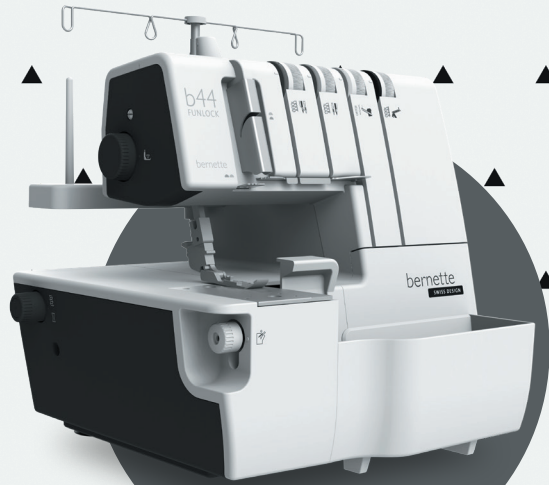


b44
FUNLOCK



Instruktion för sömnad

bernette

SWISS DESIGN

INNEHÅLLSFÖRTECKNING

BESTÅNDSDELARNAS NAMN	7	Trä vänster overlocknål (gul)	24
Maskinens beståndsdelar	7		
TILLBEHÖR	9	BYTA TRÅDAR	26
Standard	9	Knyttmetod	26
Nålinformation	9	INSTÄLLNING	27
ÖPPNA GRIPARLOCKET	10	Stygnlängd	27
Huvuddelarna bakom griparlocket	10	Stygnbredd	27
		Syfotstryck	28
SYFÖRBEREDELSE	10	DIFFERENTIALMATNING	29
Huvudströmbrytare	10	Overlock med rynkningseffekt (1–2.0)	29
Fotpedal	10	Overlock med sträckningseffekt (1–0.6)	30
Avfallsbehållare	11	KANTER OCH SYTEST	31
FÖRBEREDELSE FÖR TRÄDNING	12	SY OVERLOCKSÖM	32
Montering av den utdragbara trådledaren	12	2-trådig overlock (kantning) (9/10)	32
Spolnät	12	2-trådig overlock (14/15)	33
Spolbricka	12	3-trådig overlock (3/4)	34
LOSSA ÖVERKNIVEN	13	3-trådig flatlock (5/6)	35
ÖVERGRIPARLOCK (ULC)	14	2-trådig flatlock (11/12)	36
Användning av övergriparlocket	14	3-trådig superstretch (2)	37
Lossa övergriparen	14	4-trådig overlock med integrerad säkerhetssöm (1)	38
SY STANDARD-OVERLOCK OCH RULLFÅLL	14	SY EN RULLFÅLL	39
Sy standard-overlock	14	Ställ in maskinen	39
Sy rullfåll	15	Ytterligare information om rullfållar	40
TA BORT OCH SÄTTA I NÅLAR	15	3-trådig rullsöm (7)	41
Nålposition	15	3-trådig rullfåll (8)	41
Ta bort nålar	16	2-trådig rullfåll (13)	42
Sätta i nålar	16	STYGNVARIANTER OCH SYTEKNIKER	43
STYGNÖVERSIKT	17	Sy en dekorflatlock	43
TRÄ MASKINEN	19	Ställ in maskinen	43
Trädningsschema	19	Sy flatlock	43
Trådspänning färgkod	19	Sy dekorflatlock	44
Trä övergriparen (blå)	20	Ytterligare information om att sy flatlock	44
Trä undergriparen (röd)	21	Sy en osynlig overlock-fållsöm	45
Trä höger overlocknål (grön)	23	Sy stråveck	45
		Sy hörn	46

SKÖTSEL AV MASKINEN

Rengöra maskinen

Smörja maskinen

Byta ut överkniven

EXTRATILLBEHÖR

Snap-on-syfot

Alternativ syfot

FELÅTGÄRDER

TABELL FÖR TYG, TRÅD OCH NÅL

SPECIFIKATION

Tekniska data

48

48

48

49

50

50

51

52

53

54

54

VIKTIGT

De säkerhetsåtgärder som nämns här måste alltid åtföljas, däribland även följande:

Läs alla instruktioner innan du börjar använda maskinen.

Maskinen bör alltid kopplas bort från elnätet när den inte används.

FARA!

För att förhindra elektriska stötar:

1. Lämna aldrig maskinen utan uppsikt när den är ansluten till elnätet.
2. Dra alltid ut stickkontakten ur vägguttaget efter användning och före rengöring.
3. LED-strålning. Titta inte rakt in i ljuset, ej heller med kamera, glasögon eller annat optiskt instrument. LED-produkt klass 1M.

VARNING!

För att undvika risken för brännskador, brand, elstötar eller skador:

1. Använd bara maskinen för de ändamål som beskrivs i denna instruktion. Använd bara tillbehör och reservdelar som rekommenderas av tillverkaren.
2. Använd inte maskinen som en leksak. Extra försiktighet krävs när maskinen används av barn eller i närheten av barn. Maskinen är inte avsedd att användas av personer (och barn) med begränsad fysisk, sensorisk eller mental förmåga, eller som inte har tillräcklig vana vid eller tillräcklig kunskap om maskinen, om de inte är under uppsikt av en person som ansvarar för deras säkerhet eller har fått instruktioner om hur maskinen ska användas. Barn

måste hållas under uppsikt för att säkerställa att de inte leker med maskinen.

Använd aldrig maskinen om:

- elkabeln eller stickkontakten är skadad,
 - den inte fungerar riktigt,
 - den har ramlat ner eller skadats,
 - den har fallit i vatten.
3. Lämna i dessa fall in maskinen till din auktoriserade BERNINA-återförsäljare för inspektion och eventuell reparation.
 4. Använd aldrig maskinen om luftöppningarna är tilltäppta. Se till att maskinens ventilationsöppningar inte är täckta av ludd, damm eller lösa klädesplagg.
 5. Håll fingrarna borta från alla rörliga delar. Var extra försiktig i närheten av synålar och knivar.
 6. Stoppa aldrig in någon typ av föremål i maskinens öppningar.
 7. Använd inte maskinen utomhus.
 8. Använd inte maskinen i utrymmen där aerosol-produkter (sprayer) eller syrgas används.
 9. Dra inte eller skjut på tyget när du syr. Det kan leda till att nålen bryts av.
 10. Stäng av maskinen eller ställ den på «0», när något ska utföras i närheten av nålen, som att trä nålen, byta nål, trä griparen eller byta syfot.
 11. Dra alltid ut stickkontakten ur vägguttaget när du tar bort lock, öppnar lock, för att lyfta upp kniven eller trä griparen, vid smörjning eller vid andra göromål som nämns i denna instruktion och som kan utföras av användaren.
 12. Använd inga böjda nålar.
 13. Använd alltid BERNINAs original-stygnplåt. Om fel stygnplåt används kan nålen brytas av.
 14. Denna maskin har dubbelisolering (gäller inte USA och Kanada). Använd endast originalreservdelar. Se instruktioner för service av dubbelisolerade produkter.
 15. Använd endast den fotpedal som ingår i leveransen. (Typ 4C-316B bara för USA och KANADA).

Alla rättigheter förbehålles

Av tekniska skäl och för att förbättra produkten kan förändringar av maskinens egenskaper, delar och tillbehör när som helst göras utan förvarning. De tillbehör som ingår i leveransen kan variera beroende på land.

SERVICE PÅ DUBBELISOLERADE PRODUKTER

I en dubbelisolerad produkt finns två isoleringssystem istället för jordning. Anordningar för jordning finns inte på en dubbelisolerad produkt och får inte heller användas. Service på dubbelisolerade produkter kräver yttersta försiktighet och kunskap om systemet och bör därför endast utföras av kvalificerad servicepersonal. Reservdelar till dubbelisolerade produkter måste vara identiska med originaldelarna i produkten. En dubbelisolerad produkt märks på följande sätt: «Dubbelisolering» eller «Dubbelisolerad».

Även symbolen  kan finnas som märkning på en sådan produkt.

VARNING!

Denna maskin är endast avsedd för privat användning. Vid intensiv eller kommersiell användning krävs regelbunden rengöring och framförallt noggrann skötsel.

Spår av slitage på grund av intensiv eller kommersiell användning täcks inte automatiskt av garantin, även under garantitiden. Beslut om hur sådana fall ska hanteras, avgörs av den lokala servicepersonalen.

OBSERVERA:

Om maskinen förvaras i ett kallt rum bör den ställas i ett varmt rum en timme före användning.

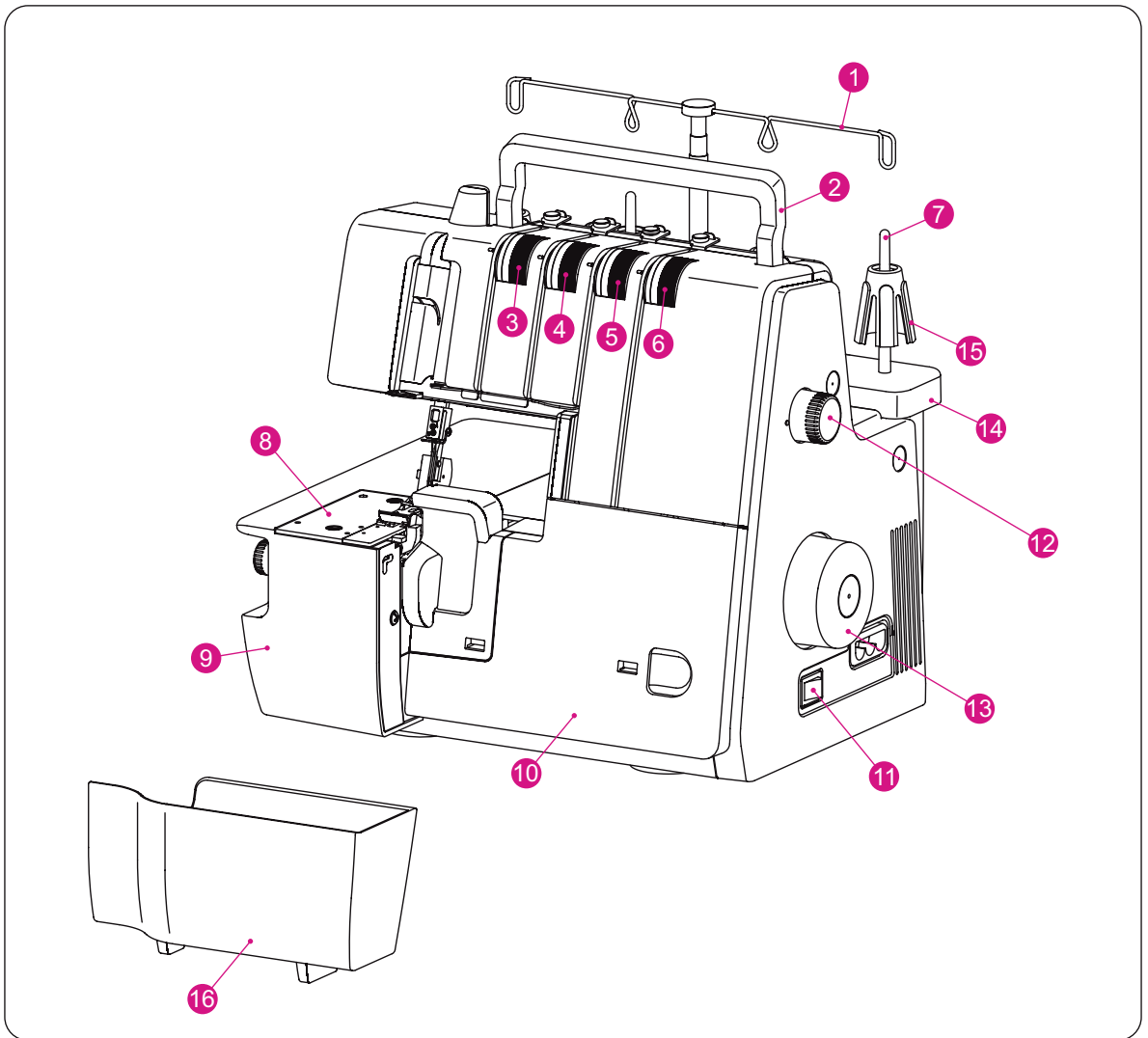
SPARA DENNA INSTRUKTION!

Bara för Europa: Barn äldre än åtta år och personer med begränsad fysisk, sensorisk eller mental förmåga eller bristande erfarenhet och/eller otillräcklig kunskap om hur maskinen ska användas får bara använda den under uppsikt och efter att de har fått en förklaring av hur maskinen används på ett säkert sätt och förstått möjliga risker. Barn får inte leka med maskinen. Rengörings- och servicearbeten får inte utföras av barn utan uppsikt.

Utanför Europa (med undantag av USA och Kanada): Personer (inklusive barn) med begränsad fysisk, sensorisk eller mental förmåga eller bristande erfarenhet och/eller otillräcklig kunskap om hur maskinen ska användas, får bara använda denna under uppsikt av en person som är ansvarig för deras säkerhet och efter att de har fått en förklaring av hur maskinen används på ett säkert sätt. Barn måste hållas under uppsikt för att säkerställa att de inte leker med maskinen.

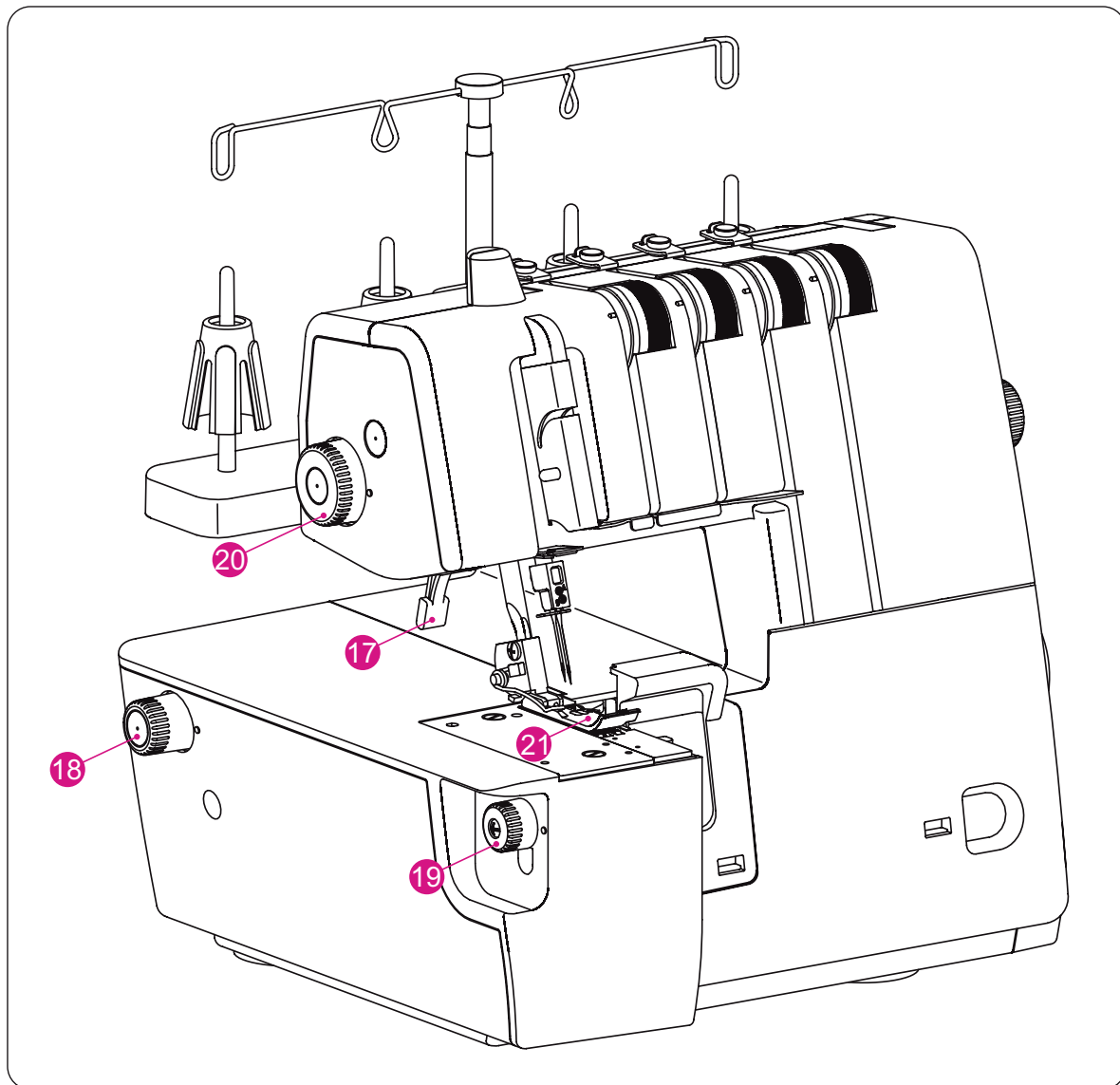
BESTÅNDSDELARNAS NAMN

Maskinens beståndsdelar

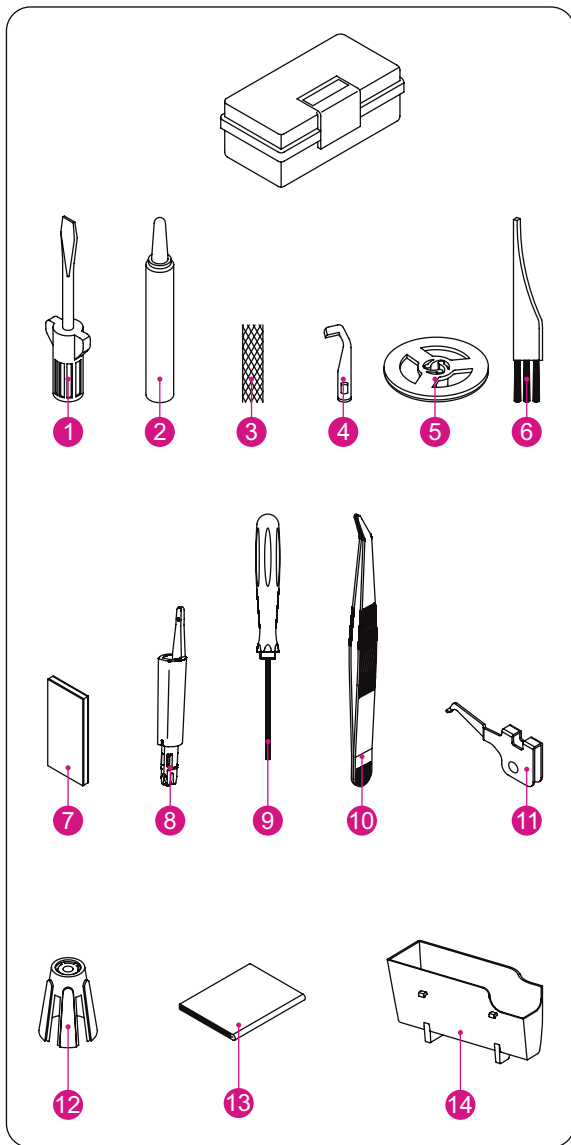


- ① Utdragbart trådstativ
- ② Handtag
- ③ Trådspänningsratt (gul)
- ④ Trådspänningsratt (grön)
- ⑤ Trådspänningsratt (blå)
- ⑥ Trådspänningsratt (röd)
- ⑦ Trådrullehållare
- ⑧ Stygnplåt
- ⑨ Sybordslucka

- ⑩ Griparlock
- ⑪ Huvudströmbrytare
- ⑫ Stygnlängdsratt
- ⑬ Handhjul
- ⑭ Trådrullehållare
- ⑮ Trådkonhållare
- ⑯ Avfallsbehållare



- ①⑦ Syfotslyft
- ①⑧ Differentialmatningsjustering
- ①⑨ Knivpositionsratt
- ②⑩ Syfotstrycksratt
- ②⑪ Standardsyfot overlock



TILLBEHÖR

Standard

- ① Skruvmejsel (stor)
- ② Olja
- ③ Spolnät (4x)
- ④ Reservöverkniv
- ⑤ Spolbricka (4x)
- ⑥ Borste
- ⑦ Nålsats (ELx705)
- ⑧ Nålträdare/-isättare
- ⑨ Sexkantnyckel (liten)
- ⑩ Pincett
- ⑪ Övergriplock (ULC)
- ⑫ Trådkonhållare (4x)
- ⑬ Damphuva
- ⑭ Avfallsbehållare

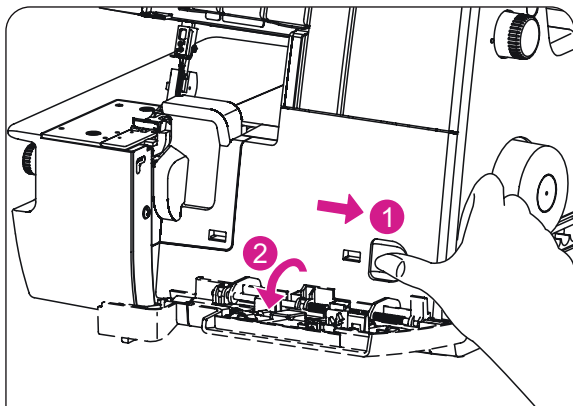
Nålinformation

Denna överlockmaskin använder sig av en industriell platt kolvnål (ELx705).

Försök inte att använda en nål, oberoende av typ eller storlek, från en normal hushållssmaskin i denna överlockmaskin.

En nål ELx705 i storlek 80/12 ingår i leveransen.

Använd endast nålar från systemet ELx705 i storlek 70/10 - 90/14.



ÖPPNA GRIPARLOCKET



OBS!

Slå av huvudströmbrytaren.

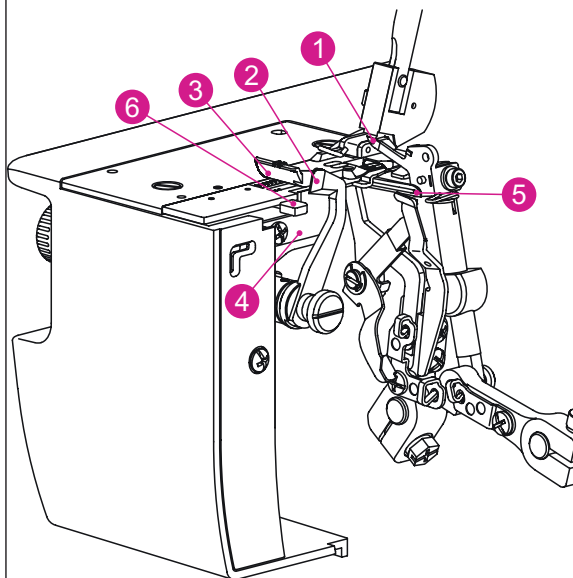
1. Skjut locket så långt som möjligt åt höger.
2. Fäll upp locket framåt.



OBS!

Se till att griparlocket är stängt när du syr.

Huvuddelar bakom griparlocket



- (1) Övergripare
- (2) Överkniv (rörlig)
- (3) Standardsyft
- (4) Fast underkniv
- (5) Undergripare
- (6) Rullfällsspak

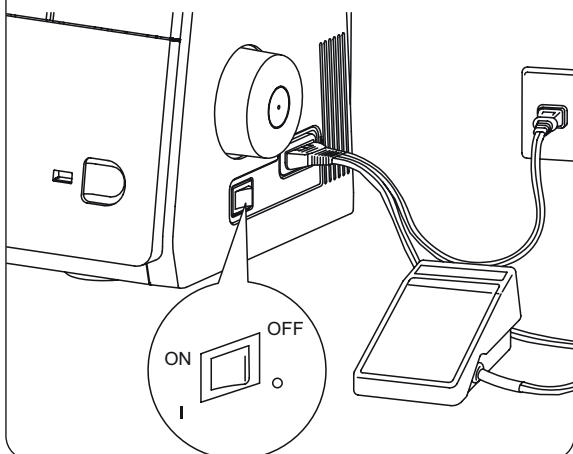
SYFÖRBEREDELSE

Huvudströmbrytare

- Anslut fotpedalens kontakte till motsvarande uttag i maskinen.
- Anslut elkabeln till vägguttaget.
- För att slå på maskinen, ställ huvudströmbrytaren på "I".
- För att stänga av maskinen, ställ huvudströmbrytaren på "O".

Fotpedal

- Fotpedalen används för att driva maskinen och justera hastigheten.
- Ju kraftigare du trampar, desto snabbare syr maskinen.
- För att stanna maskinen, lyft bort foten från fotpedalen.



OBS!

Använd endast den fotpedal som levereras med maskinen. (Typ 4C-316B bara för USA och KANADA). Läs informationen märkt med "Varning" på nästa sida.

- **Information gällande den polariserade kontakten** (BARA FÖR USA OCH KANADA)

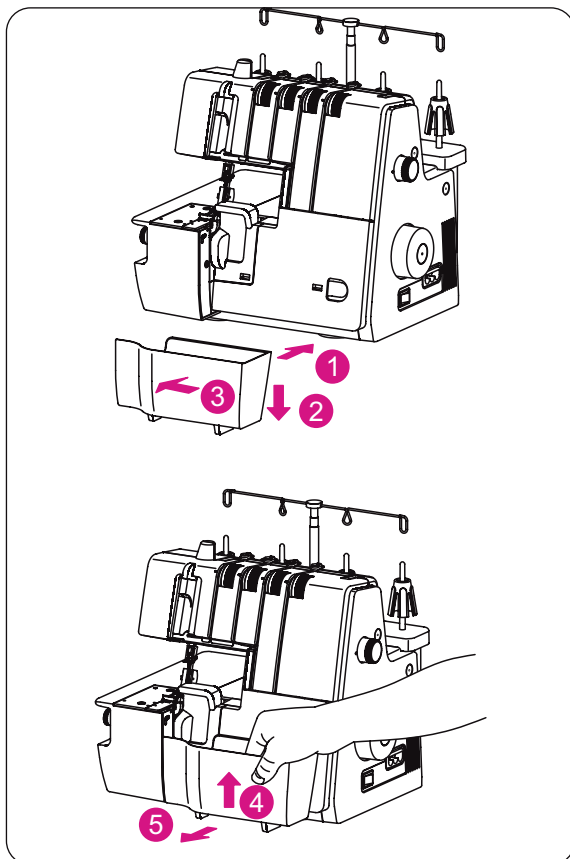
Denna maskin har en polariserad kontakt (en kontakt är bredare än den andra). För att minska risken för elstötar, är kontakten utformad på så sätt att den bara kan stoppas in i ett polariserat uttag i en riktning. Om kontakten inte passar i uttaget, vänd på den.

Om den fortfarande inte passar, kontakta en kvalificerad elektriker, för att låta installera ett passande uttag. Utför under inga omständigheter ändringar på kontakten.



OBS!

- Säkerställ att vägguttagets nätspänning motsvarar motorns märkspänning.
- Hantera fotpedalen försiktigt och låt den inte falla ner på golvet. Lägg inga andra föremål på fotpedalen när den används.
- Innan du byter nål eller syfot eller lämnar maskinen utan uppsikt, dra ut elkabeln ur vägguttaget. På så sätt förhindrar du att maskinen startar oavsiktligt om någon råkar beröra fotpedalen.



Avfallsbehållare

- **Montera**

- Häng avfallsbehållaren (1) på griparlocket.
- Tryck avfallsbehållaren nedåt (2).
- Se till att den vänstra sidan av avfallsbehållaren (3) är monterad i närheten av kniven, där tygbittarna ramlar ner.

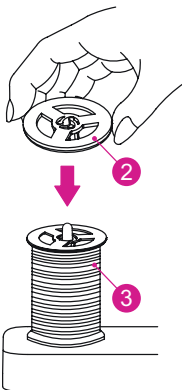
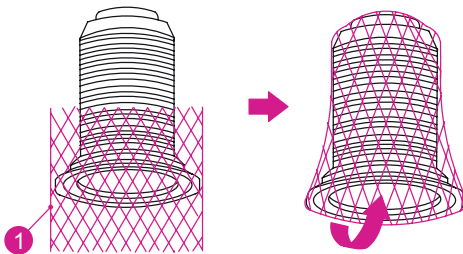
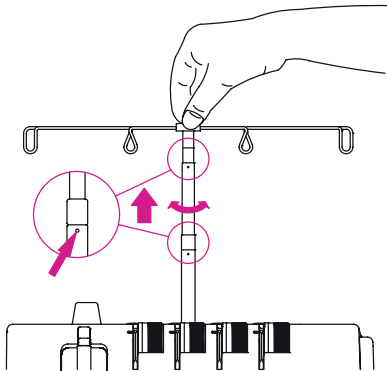
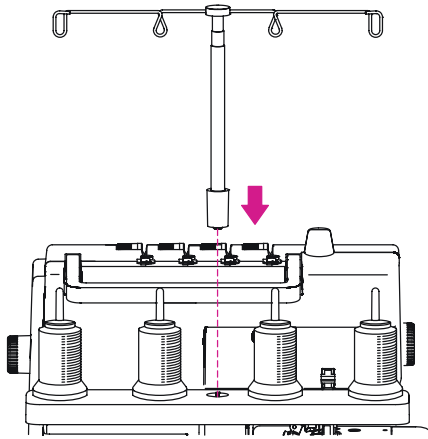
- **Ta bort**

- Dra avfallsbehållaren uppåt, på det sätt som visas på bilden (4).
- För att ta bort avfallsbehållaren (5), håll fast den på det sätt som visas och dra den utåt.

FÖRBEREDELSE FÖR TRÄDNING

Montera det utdragbara trådstativet

- Plocka ut det utdragbara trådstativet uppifrån ur cellplasten och sätt i den på det sätt som visas till vänster.
- Denna maskin levereras med ett utdragbart trådstativ uppe i cellplasten.
- Dra ut den trådstativet helt.
- De båda kopplingsställena på teleskopstången hakar fast, när de är i rätt läge.
- Centra trådstativet över trådrullehållaren.
- Placera tråden över trådkonhållarna på trådrullehållarna.



Spolnät

Vid användning av syntetiska trådar, som lätt halkar av konan, lägger du spolnätet (1) nedtill över trådspolen och låter trådändan hänga fritt upptill på spolnätet.

Spolbricka

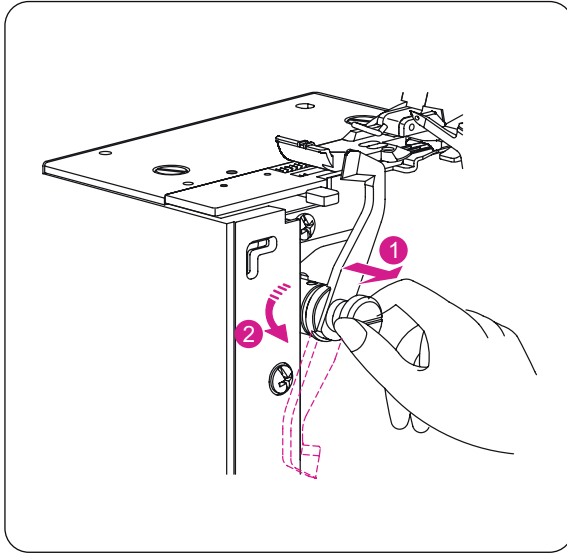
När du använder en normal trådrulle, sätter du med hjälp av den medföljande spolbrickan (2) fast den på trådrullen (3).

SÄNKA NER ÖVERKNIVEN



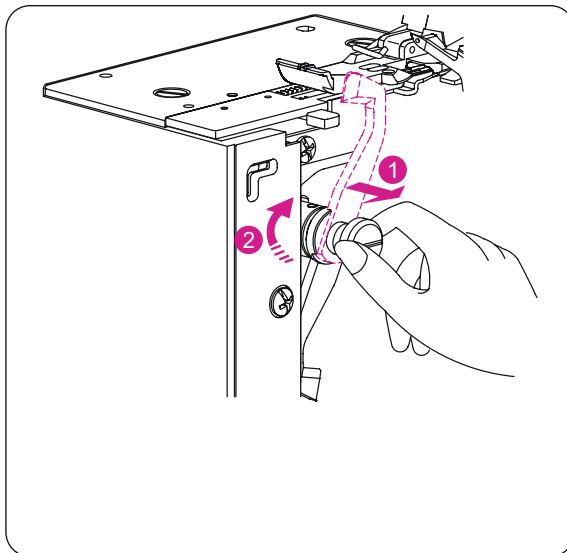
OBS!

Slå av huvudströmbrytaren.



- **Deaktivera överkniven**

- Öppna griparlocket (se sida 10).
- Dra överknivens hållare (1) så långt som möjligt åt höger.
- Vrid hållaren (2) motsols, tills kniven hakar fast i låsläget.



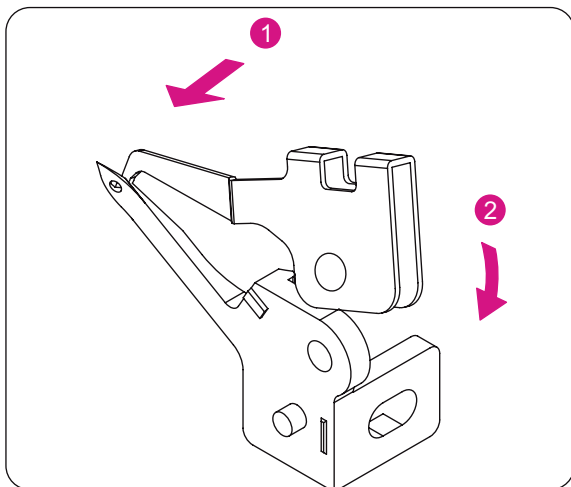
- **Aktivera överkniven**

- Öppna griparlocket.
- Dra överknivens hållare (1) så långt som möjligt åt höger.
- Vrid hållaren (2) medsols, tills kniven hakar fast i arbetsläget.



OBS!

Stäng alltid griparlocket innan du startar maskinen.



ÖVERGRIPARLOCK (ULC)



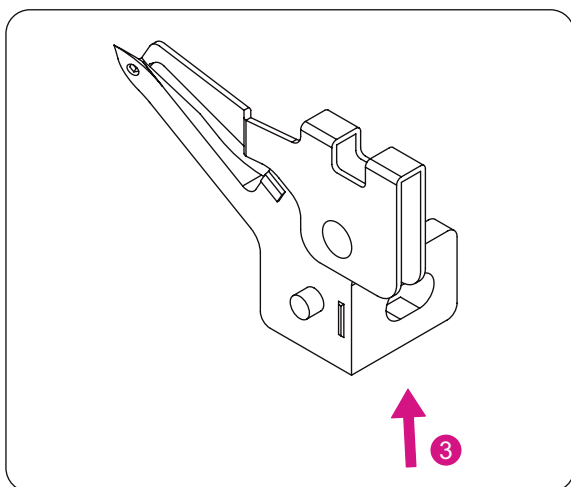
OBS!

Slå av huvudströmbrytaren.

Om övergriparen inte träds, måste övergriparlocket hängas in i övergriparöglan.

Montering av övergriparlocket

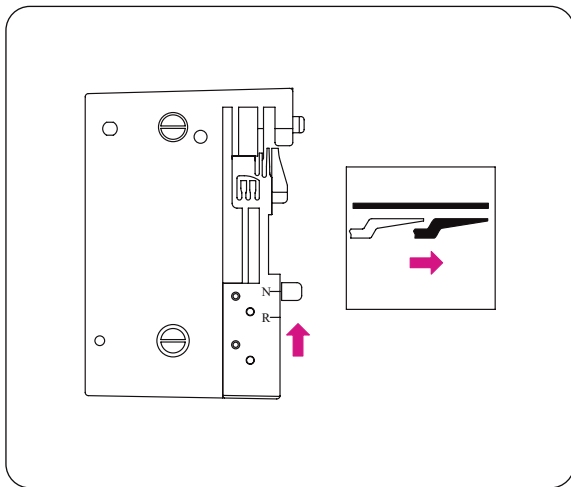
- Häng kroken i griparöglan (1).
- Montera locket på övergriparen (2).



Ta bort övergriparlocket

Om övergriparen träds, måste övergriparlocket tas bort.

- Lossa kroken ur övergriparöglan och ta bort locket från griparmen (3).



SY OVERLOCK OCH RULLFÅLL

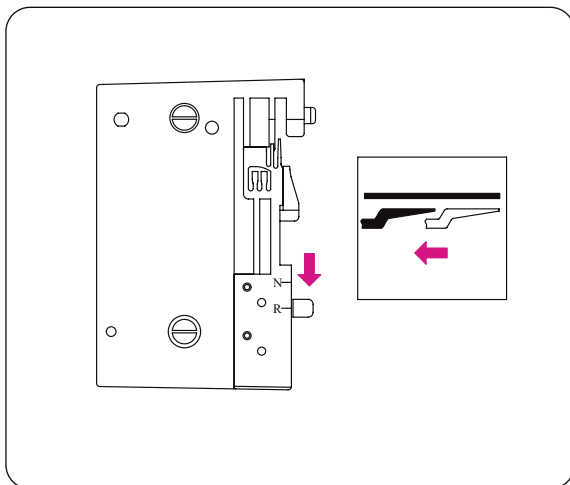
Sy standardoverlock

Ställ in rullfällsspaken på "N" för overlock.



OBSERVERA:

Kontrollera att rullfällsspaken är fullständigt flyttad till markering "N".

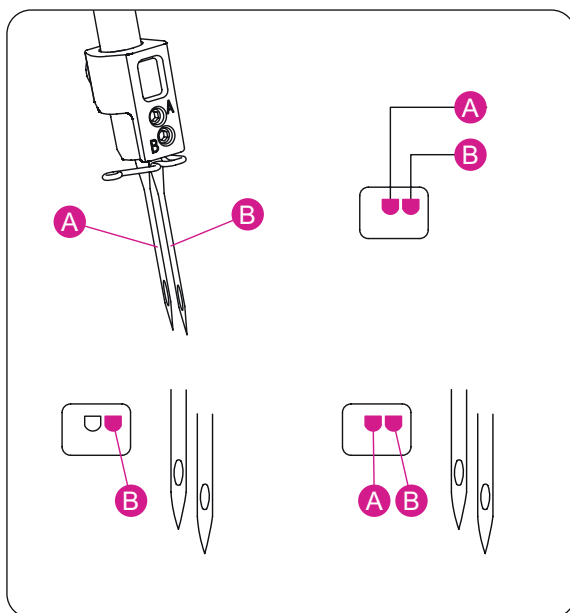


Sy rullfäll

Ställ in rullfällsspaken på "R" för rullfäll.

OBSERVERA:

Kontrollera att rullfällsspaken är fullständigt flyttad till markering "R".



TA BORT OCH SÄTTA I NÅLAR

Nålposition

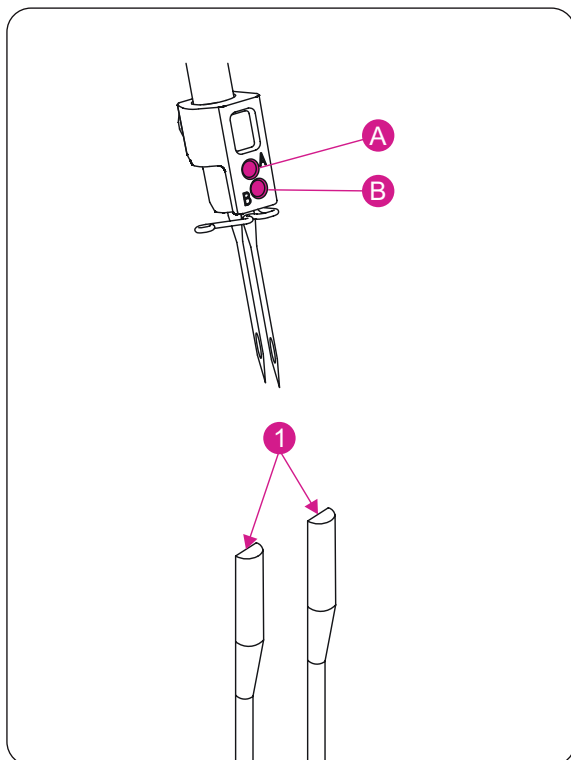
- På den här maskinen kan två hållare sättas in i nålhållaren.
- Sömöversikten visar olika nålpositioner med en bild på nålhållaren.

OBSERVERA:

Om både den vänstra och den högra overlocknålen är isatta, är den vänstra nålen något högre än den högra.

(A) Vänster nål (LN)

(B) Höger nål (RN)



Ta bort nålar

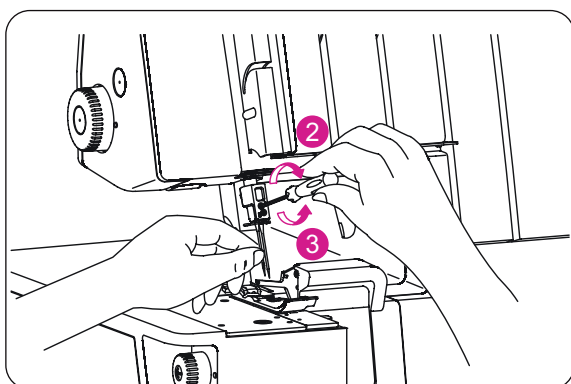
OBSERVERA:

Dra ut elkabeln ur vägguttaget innan du tar bort nålen/nålarna.

- Vrid handhjulet motsols tills nålarna når sin högsta position.
- Håll fast nålen som ska tas bort med nålhållaren (förvaras i griparlocket).
- Lossa nålskruven och ta bort nålen.

(A) Vänster nål (LN)

(B) Höger nål (RN)



Sätta i nålar

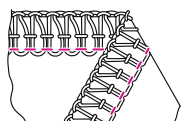
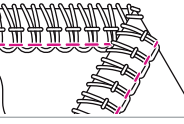
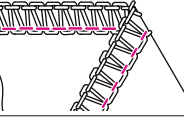
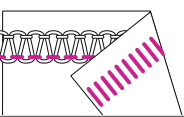
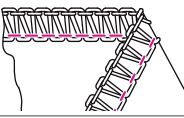
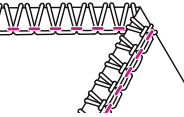
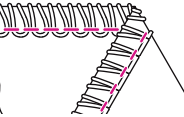
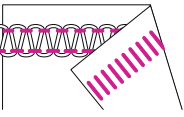
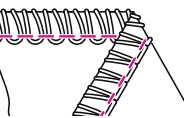
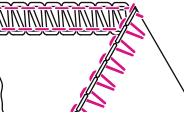
- Håll nålen med den platta ytan (1) bakåt.
- Skjut upp nålen så högt som möjligt i nålhållaren.
- Om du först sänker ner nålen i hålet i stygnplåten, hamnar den i rätt läge. Ställ den sedan rakt upp.

OBSERVERA:

När nålar ska sättas in i fästena (A) eller (B) måste båda sexkantskruvarna (3) (A) och (B) lossas. Efter att nålarna har satts i, dra åt båda skruvarna (2) lika hårt.

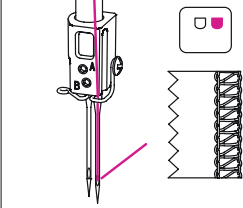
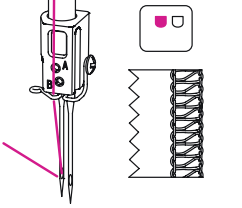
STYGNÖVERSIKT

Denna maskin kan skapa olika typer av stygn, beroende på nålposition, trådningsmetod, spänningsjustering och användning av övergriparlocket (ULC).

#	Stygntyp	Användning	Sida	
1	4-trådig overlock med integrerad säkerhetssöm		2-nåls-4-trådigt stygn är utmärkt för mellantunga till tunga stretchtyger som stickat tyg och badkläder.	38
2	3-trådig superstretch		2-nåls-3-trådigt stygn är utmärkt för lätta tyger med hög andel stretch som trikå och spandex.	37
3	3-trådig overlock bred		1-nåls-3-trådigt stygn används för att kanta och sy i normala tyger.	34
4	3-trådig overlock smal		Beroende på vald nålposition är en overlocksömsbredd på 4,0 resp. 6,0 mm möjlig.	
5	3-trådig flatlock bred		1-nåls-3-trådigt stygn används för skarv- eller fällsömmar samt dekorsömmar med dekortråd.	35
6	3-trådig flatlock smal		Beroende på vald nålposition är en flatlocksbredd på 4,0 resp. 6,0 mm möjlig.	
7	3-trådig rullösöm		1-nåls-3-trådigt stygn för att kanta lättare tyger.	41
8	3-trådig rullfåll		1-nåls-3-trådigt stygn används för att sy smala rullfällar. För att få underbart vackra rullfällar, trär du dekortråd i övergriparen samt normal lätt tråd i nålen och undergriparen.	41
9	2-trådig overlock bred (kantsöm)		1-nåls-2-trådigt stygn används för att kanta lätta tyger eller stretchtyger.	32
10	2-trådig overlock smal (kantsöm)		Beroende på vald nålposition är en overlocksömsbredd på 4,0 resp. 6,0 mm möjlig.	
11	2-trådig flatlock bred		1-nåls-2-trådigt stygn används för skarv- eller fällsömmar samt dekorsömmar med dekortråd.	36
12	2-trådig flatlock smal		Beroende på vald nålposition är en flatlocksbredd på 4,0 resp. 6,0 mm möjlig.	
13	2-trådig rullfåll		1-nåls-2-trådigt stygn används för att sy tunna rullfällar.	42
14	2-trådig overlock bred		1-nåls-2-trådigt stygn används för att kanta normala tyger.	33
15	2-trådig overlock smal		Beroende på vald nålposition är en overlocksömsbredd på 4,0 resp. 6,0 mm möjlig.	

Beroende på vilken nålposition som används, kan denna maskin sy 2-/3-trådiga och 4-trådiga standard-overlockstyggn med en bredd på 4 mm samt 6 mm.

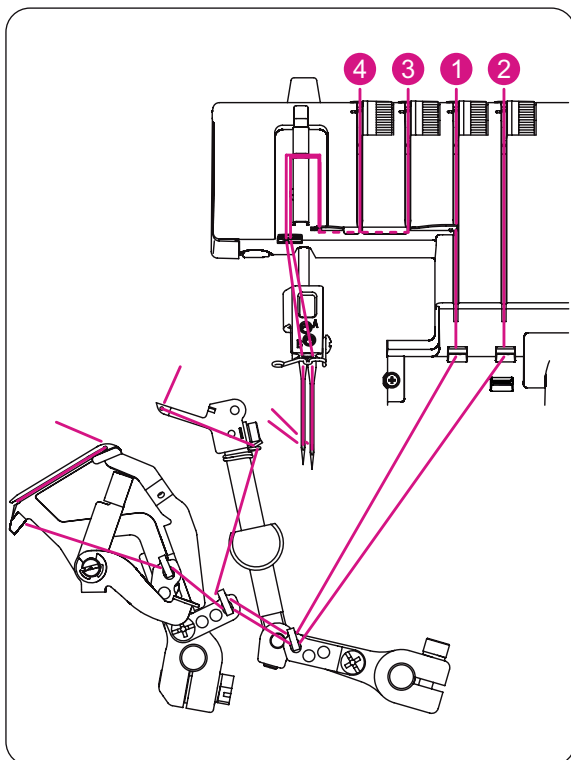
För att kanta tunga tyger kan sömsbredden ökas ytterligare, genom att vrida på knivpositionshjulet. (Se sida 27)

Overlock bred	4,0 mm (smal)	6,0 mm (bred)
Använd nål	Höger overlocknål	Vänster overlocknål
Nål trådspänningsjustering	Grön	Gul
SL = Stygnlängd DF = Differentialmatning Inställning CW = Snittbredd/Knivposition RHP = Rullfällsspak Position NP = Nålposition LN = Vänster nål RN = Höger nål OG = Övergripare UG = Undergripare		

Stygnstyp		Rekommenderade maskininställningar					Trådspänning			
		SL	DF	CW	RHP	NP	Gul	Grön	Blå	Röd
1	4-trådig overlock med integrerad säkerhetssöm	2.5	1	6	N		4.0	4.0	4.0	4.0
2	3-trådig superstretch	2.5	1	6	N		4.0	4.0		3.5
3	3-trådig overlock bred	2.5	1	6	N		3.0	-	4.0	3.5
4	3-trådig overlock smal	2.5	1	6	N		-	4.0	4.0	4.0
5	3-trådig flatlock bred	2.5	1	6	N		0.0	-	4.0	7.5
6	3-trådig flatlock smal	2.5	1	6	N		-	0.0	4.5	7.5
7	3-trådig rulllös	1.5	1	5	R		-	4.0	5.0	4.5
8	3-trådig rullfäll	1	1	5	R		-	4.0	4.5	6.5
9	2-trådig overlock bred (kantning)	2.5	1	6	N		2.5	-		3.0
10	2-trådig overlock smal (kantning)	2.5	1	6	N		-	4.5		3.5
11	2-trådig flatlock bred	2.5	1	6	N		0.0	-		4.0
12	2-trådig flatlock smal	2.5	1	6	N		-	0.0		4.5
13	2-trådig rullfäll	1	1	5	R		-	4.5		4.0
14	2-trådig overlock bred	2.5	1	6	N		0.0	-		4.0
15	2-trådig overlock smal	2.5	1	6	N		-	0.0		4.5

Trådspänningen ökar när högre värden ställs in med rattarna. De inställningar som visas på denna sida samt i hela instruktionen är rekommenderade grundinställningar.

Anpassa trådspänningen efter tyget och grovleken hos den tråd som används. För att uppnå bästa möjliga resultat, justera trådspänningen i små steg om högst ett halvt tal.



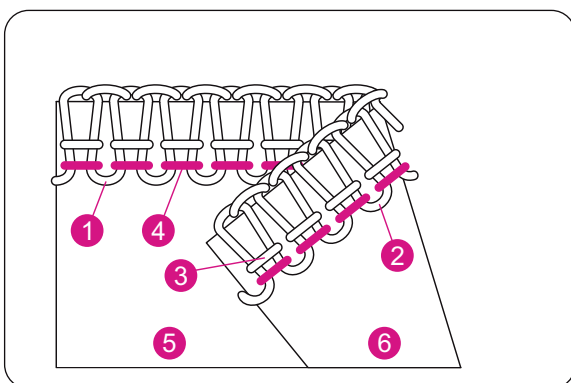
TRÄ MASKINEN

Trädningsschema

- **Overlockstygn**
 - Ett färgkodat trädningsschema återfinns i griparlocket.
 - Trä maskinen i ordningsföljden (1)–(4).

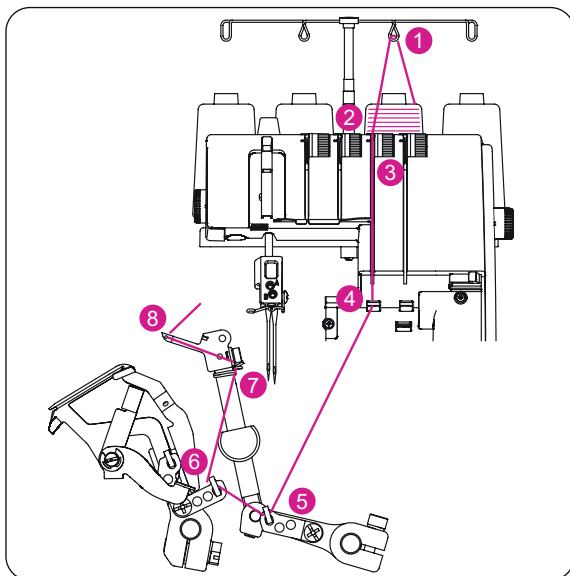
OBSERVERA:

Trådarna löper som visas genom overlock-tråds-kårslocket.



Trådspänning färgkod

- **Overlockstygn**
 - (1) Övre gripartråd (blå)
 - (2) Undre gripartråd (röd)
 - (3) Höger nåltråd (grön)
 - (4) Vänster nåltråd (gul)
 - (5) Tygets rätsida
 - (6) Tygets avigsida



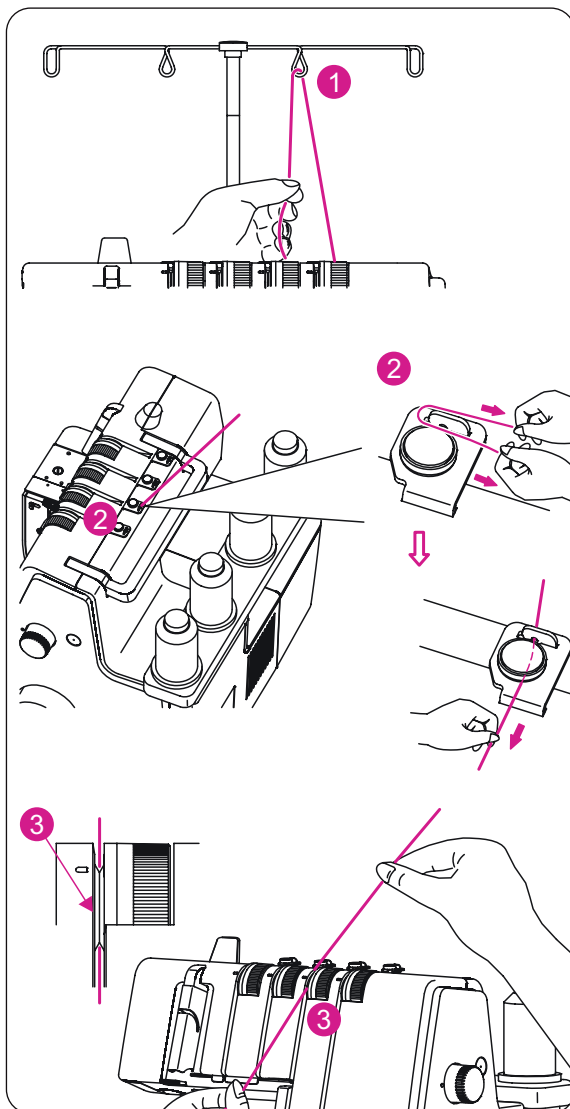
Trä övergriparen (blå)



OBS!

Slå av huvudströmbrytaren.

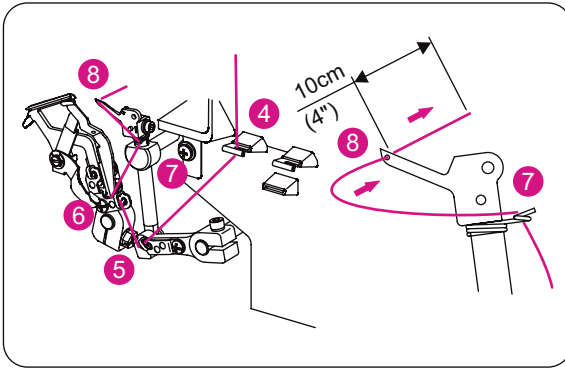
- Hög syfoten för att lossa trådspänningen.
- Trä i övergriparen på det sätt som visas (1)–(8).



- För tråden genom trådledaren från bak- till framsidan (1).

- Trä i förspänningen genom att dra tråden åt vänster tills den glider under ledaren (2). Dra sedan tråden förbi förspänningen på höger sida, på det sätt som visas.

- Samtidigt som du håller fast tråden med fingrarna, för den genom spännskiivorna och dra den nedåt, för att säkerställa att den är i rätt läge mellan spännskiivorna (3).

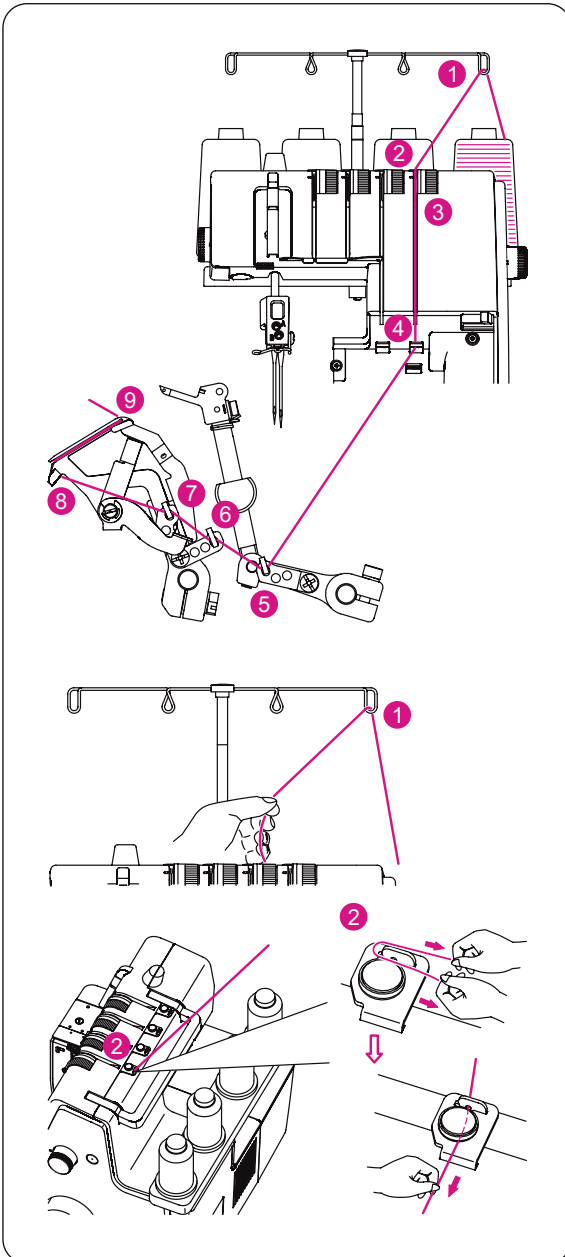


- Trä griparområdet på maskinen, genom att följa den blåmarkerade trådledningen (4)–(8).
- Trä tråden framifrån och bak genom övergriparöglan (8).

OBSERVERA:

Se till att tråden leds förbi bakom undergriparen.

Använd pincetten, ett tillbehör som ingår i leveransen, för att underlätta trädningen av griparen.

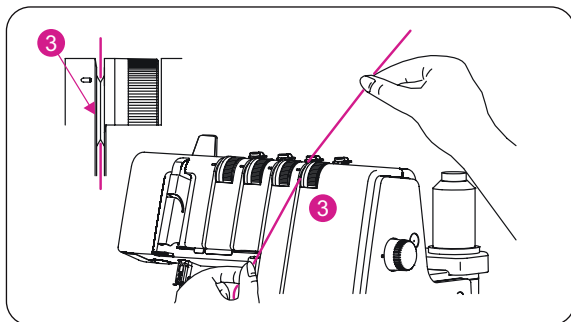


Trä undergriparen (röd)

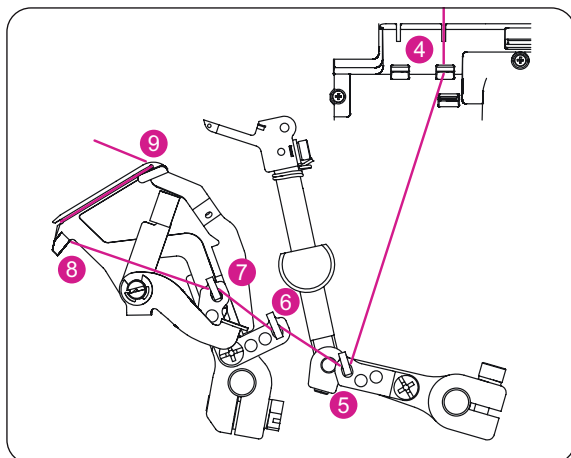
- Höj syfoten för att lossa trådspänningen.
- Trä i undergriparen på det sätt som visas (1)–(9).

- För tråden genom trådledaren från bak- till framsidan (1).

- Trä i förspänningen genom att dra tråden åt vänster tills den glider under ledaren (2). Dra sedan tråden förbi förspänningen på höger sida, på det sätt som visas.



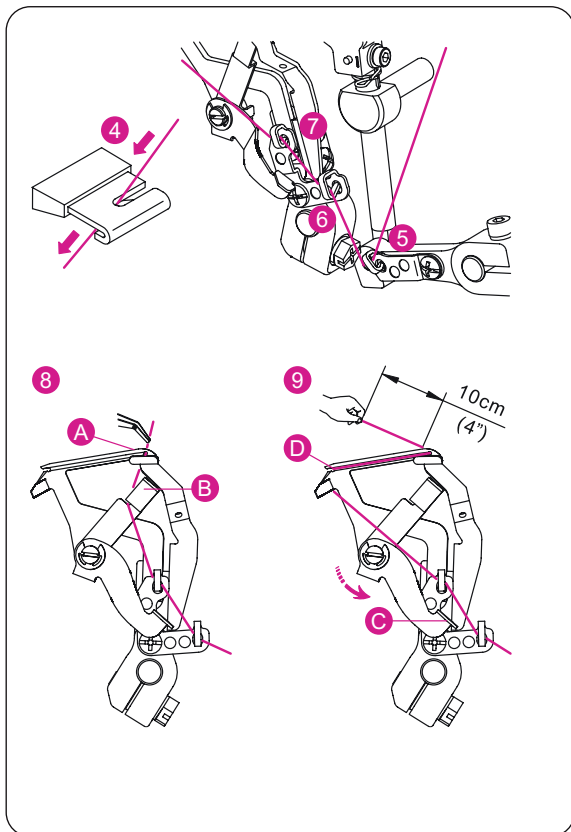
- Samtidigt som du håller fast tråden med fingrarna, för den genom spännsnivorna och dra den nedåt, för att säkerställa att den är i rätt läge mellan spännsnivorna (3).
- Vrid handhjulet motsols, tills undergriparen står 5–10 mm över kanten på stygnplåten.



- Trä griparområdet på maskinen genom att följa den rödmarkerade trådledningen (4)–(9).

OBSERVERA:

Använd pincetten, ett tillbehör som ingår i leveransen, för att underlätta trädningen av griparen.

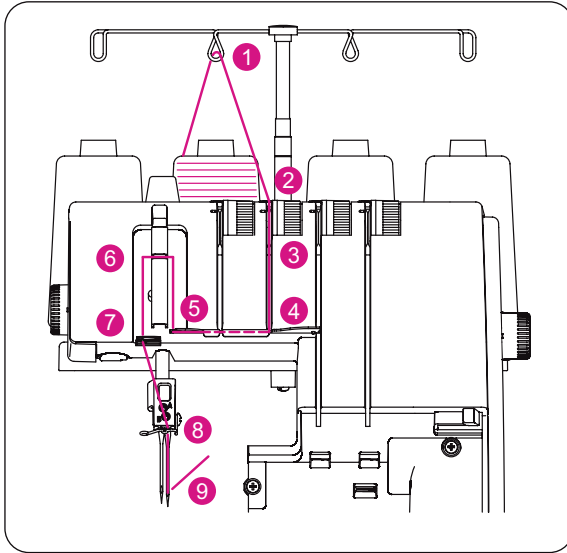


- Flytta tråden med hjälp av spetsen på pincetten lätt från den vänstra till den högra sidan av trådledningen (4).

- Trä tråden framifrån och bak genom griparögglan (A).
- Dra ut ca 10 cm (4") av tråden.
- Lägg tråden i den V-formade öppningen (B) på nåltrådaren.
- Håll ordentligt fast trådändan med vänster hand och dra trädningsspaken (C) uppåt till position (D).

Trä höger överlocknål (grön)

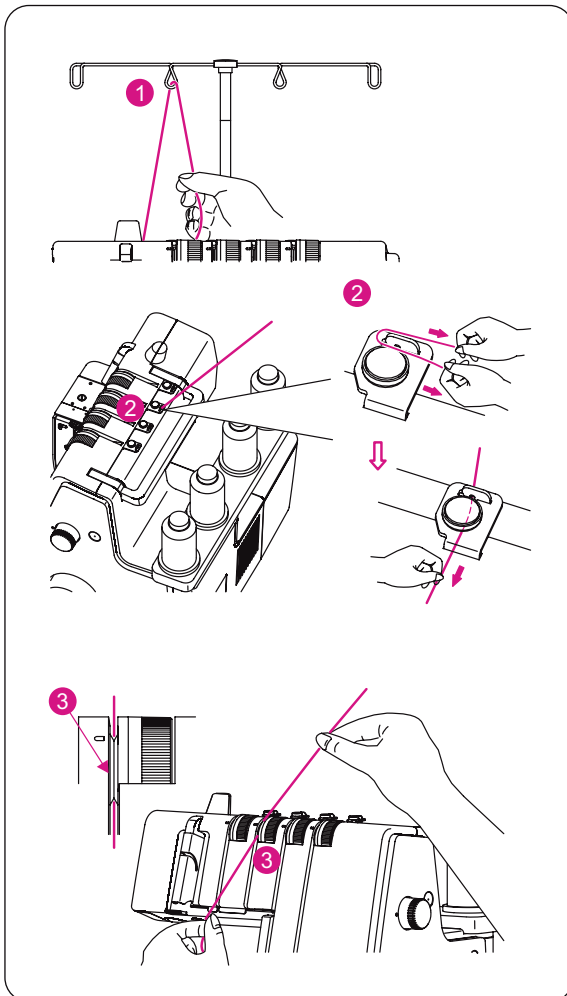
(B på nålhållaren)



OBS!

Slå av huvudströmbrytaren.

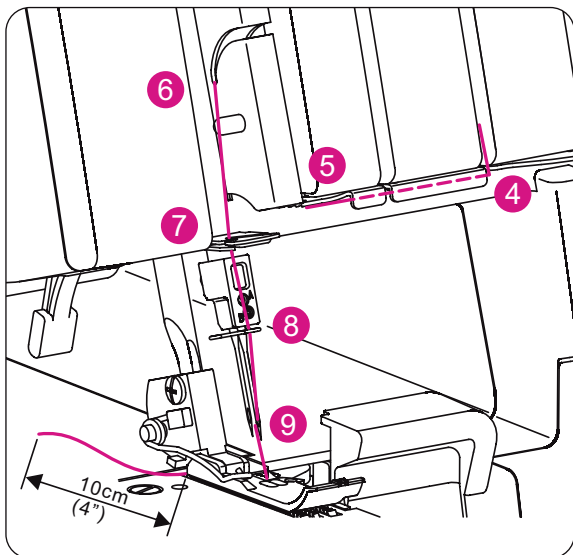
- Hög syfoten för att lossa trådspänningen.
- Trä i den vänstra nålen på det sätt som visas (1)-(9).



- För tråden genom trådledaren från bak- till framsidan (1).

- Trä in förspänning, genom att dra tråden åt vänster tills den halkar under ledaren (2). Dra sedan tråden förbi förspänningen på höger sida, på det sätt som visas.

- Samtidigt som du håller fast tråden med fingrarna, för den genom spännskivorna och dra den nedåt, för att säkerställa att den är i rätt läge mellan spännskivorna (3).



- Fortsätt med trådledningarna (4)–(9).

OBSERVERA:

Skjut tråden genom det bakre spåret på trådledaren (5) och det undre spåret på trådskårelocket (6).

För sedan in tråden i det högra spåret på trådledaren (7) och i det högra spåret på trådledaren (8).

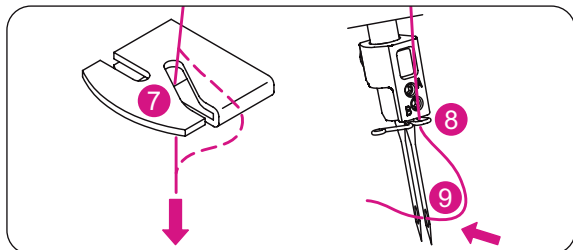
Innan du trär in tråden i nålsögat, låt den glida bakom trådledaren ner till nålhållaren.

- Trä in tråden i ögat på den högra nålen (9).

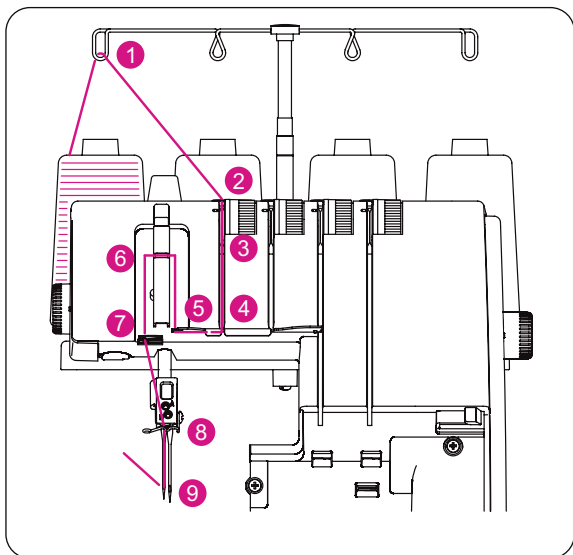
OBSERVERA:

Att använda pincetten ur tillbehörsväskan gör det lättare att trä in tråden genom nålsögat.

- Tråden måste befinna sig bakom trådledaren.
- Dra ut ca 10 cm (4") tråd genom nålsögat mot maskinens baksida.
- För sedan tråden bakåt under syfoten.



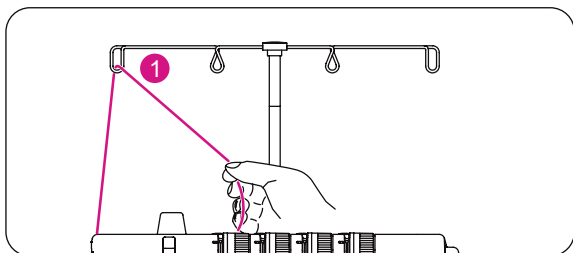
Trä vänster overlocknål (gul) (A på nålhållaren)



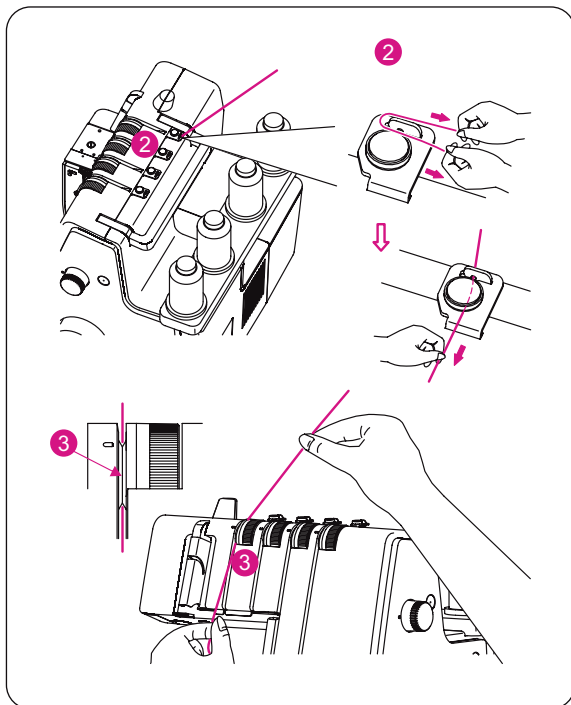
OBS!

Slå av huvudströmbrytaren.

- Höj syfoten för att öppna trådspänningen.
- Trä i den vänstra nålen på det sätt som visas (1)–(9).

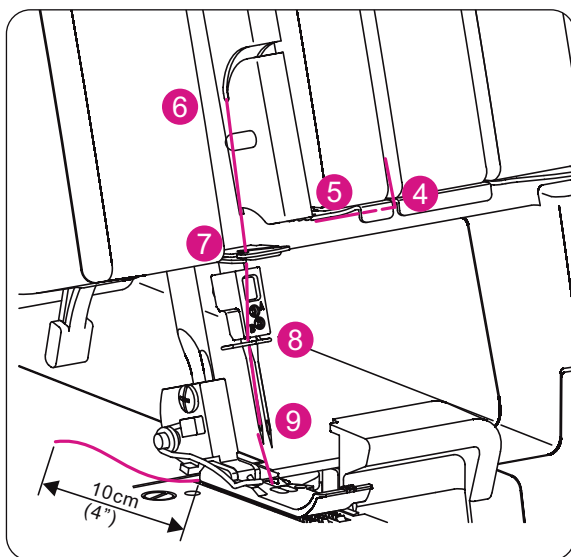


- För tråden genom trådledaren från bak- till framsidan (1).



- Trä in förspänning, genom att dra tråden åt vänster tills den halkar under ledaren (2). Dra sedan tråden förbi förspänningen på höger sida, på det sätt som visas.

- Samtidigt som du håller fast tråden med fingrarna, för den genom spännskiivorna och dra den nedåt, för att säkerställa att den är i rätt läge mellan spännskiivorna (3).



- Fortsätt med trådledningarna (4)–(9).

OBSERVERA:

Skjut tråden genom det främre spåret på trådledaren (5) och det undre spåret på trådskåre-locket (6).

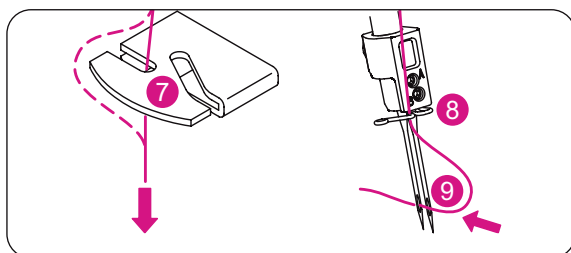
För sedan in tråden i det vänstra spåret på trådledaren (7) och i det vänstra spåret på trådledaren (8).

Innan du trär in tråden i nålsögat, låt den glida bakom trådledaren ned till nålhållaren.

- Trä i det vänstra nålsögat (9).

OBSERVERA:

Att använda pincetten ur tillbehörsväskan gör det lättare att trä in tråden genom nålsögat.

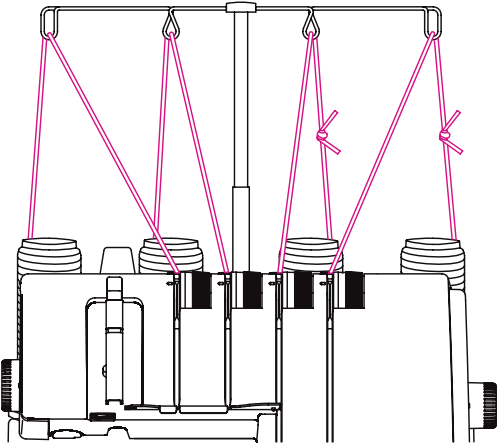
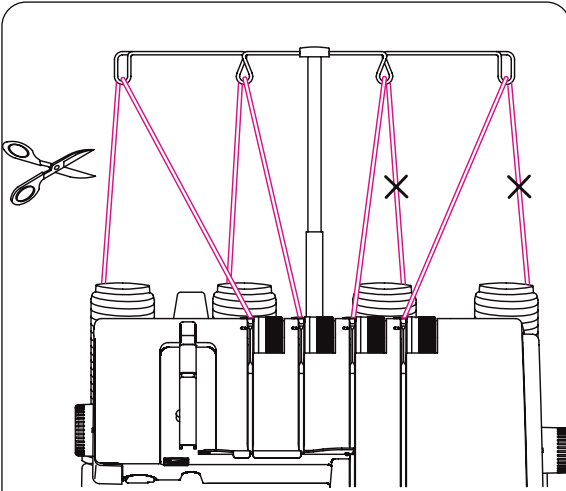


- Tråden måste befinna sig bakom trådledaren.
- Dra ut ca 10 cm (4") tråd genom nålsögat mot maskinens baksida.
- För sedan tråden bakåt under syfoten.

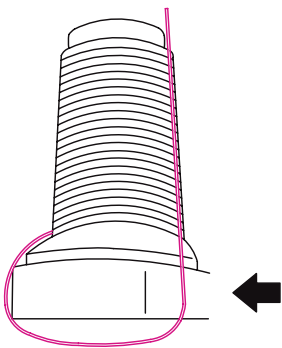
BYTA TRÅDAR

Knytmetoden

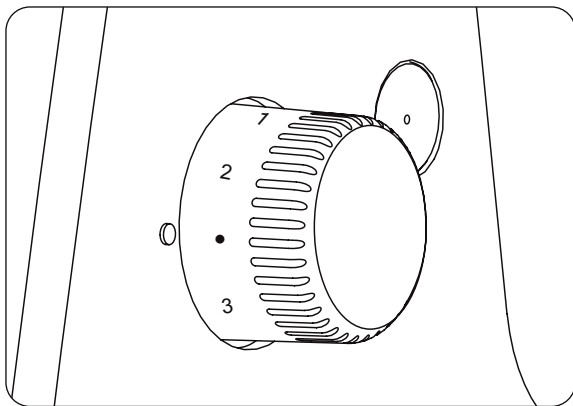
- För att byta trådtyp eller färg klipper du av tråden i närheten av spolen.



- Ställ den nya trådspolen på trådrullehållaren.
- Knyt ihop ändarna på den gamla och nya tråden. Klipp till trådändarna till 2-3 cm (1") längd. Om du klipper ändarna för kort, kan knuten lösa upp sig.
- Dra ordentligt i båda ändarna, för att testa om knuten håller.
- Hög upp syfoten för att öppna trådspänningen.



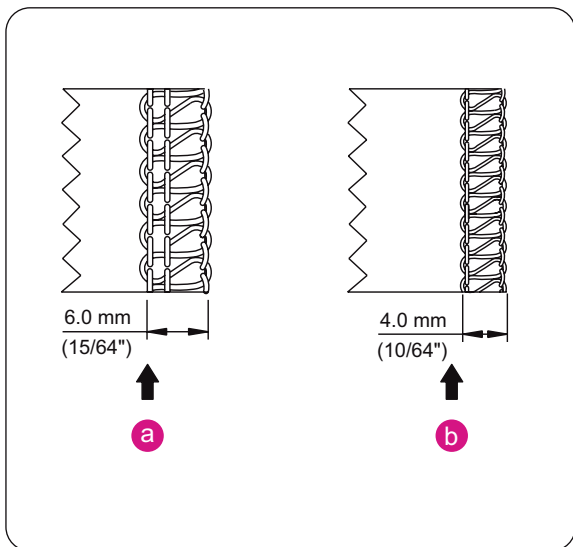
- Dra trådarna, en och en, genom maskinen.
- Om det går trögt att dra i trådarna, kontrollera om de har fastnat i trådledningarna eller om öglor har bildats under trådrullehållaren.
- Om knuten befinner sig framför nålen, **SLUTA** att dra i trådarna.
- Klipp av knuten och trä in tråden i nålsögat.



INSTÄLLNING

Styngnlängd

- Styngnlängdsjusteringen ska i de flesta fall stå på "• 2.5".
- Ställ in styngdlängden på • 2.5 – 4, när du syr tunga tyger.
- För rullfällor och rull sömmar, välj en styngnlängd mellan 1 och 2.
- En kortare styngnlängd kan också användas för att skapa rynkor.



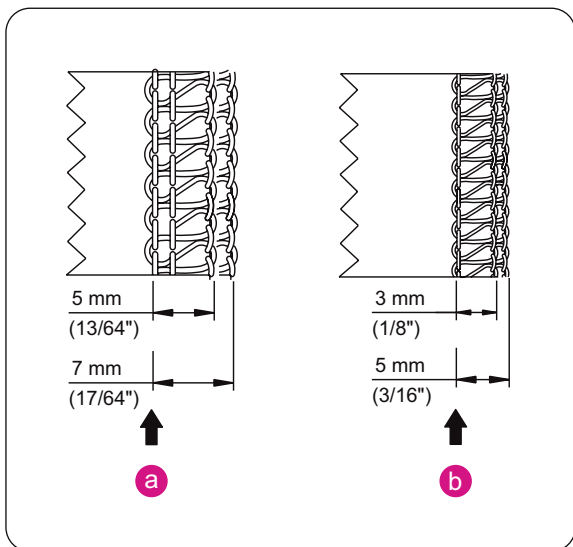
Snittbredd/Knivposition

Overlockstygnbredden bestäms genom användning av den vänstra eller högra nålen samt genom inställning av snittbredd/knivposition.

• Anpassning av bredden genom att ändra nålens position

Overlocksömsbredden kan anpassas genom att ändra nålens position.

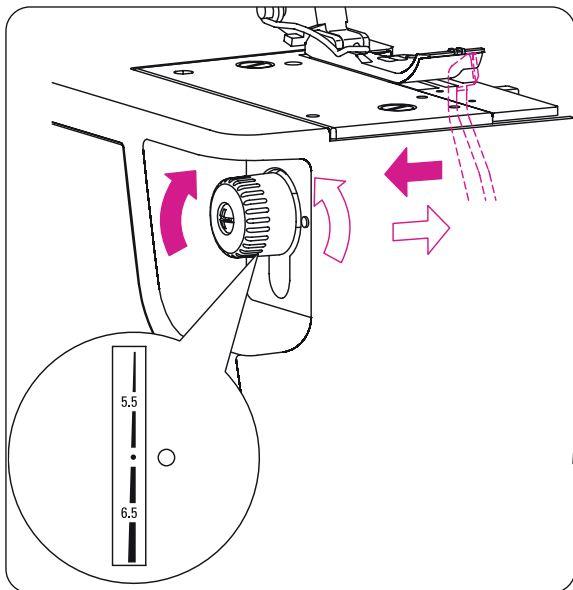
- (a) Vid användning av den vänstra nålen
6 mm (15/64")
- (b) Vid användning av den högra nålen
4 mm (10/64")



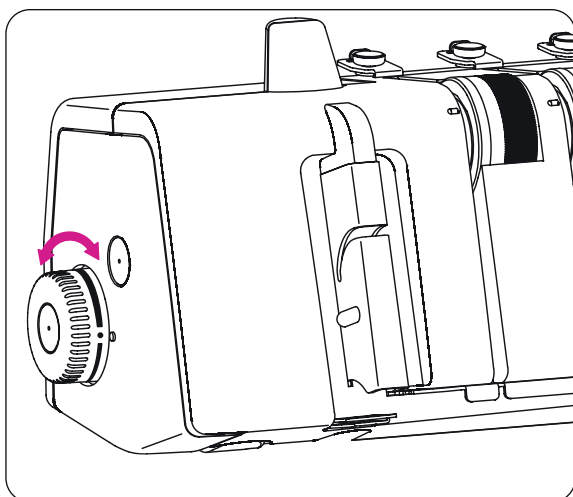
• Knivpositions-hjul

Stygnbredden kan också förändras genom att knivpositionen/snittbredden justeras.

- (a) Vid användning av den vänstra nålen
5–7 mm (13/64"–17/64")
- (b) Vid användning av den högra nålen
3–5 mm (1/8"–17/64")



- Vrid på knivpositionshjulet motsols för att öka snittbredden och medsols för att minska snittbredden.



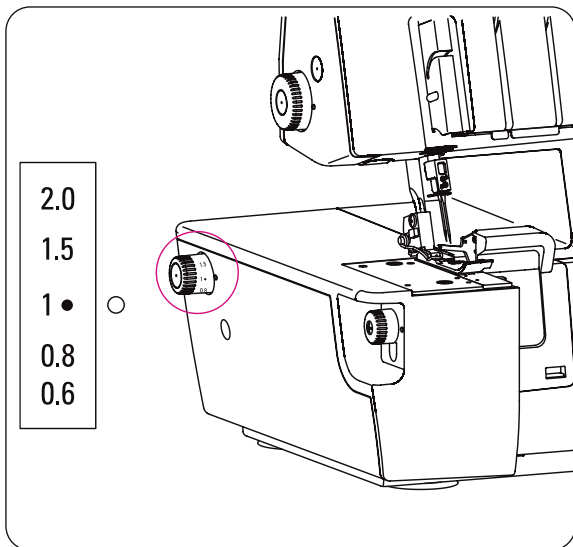
Syfotostryck

Maskinens syfotostryck är från fabrik inställt så att det passar för att sy i medeltunga tyger.

De flesta material kräver ingen anpassning av syfotostrycket. Det finns emellertid vissa fall, då en anpassning krävs, som till exempel när lättare eller tyngre tyger ska sys.

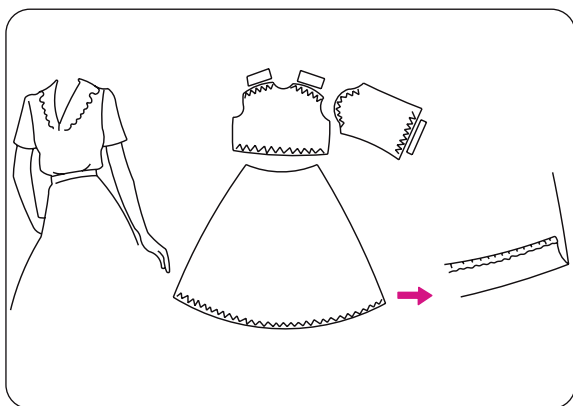
Välj i dessa fall "●" för normalt tryck, "L" för lättaste och "H" för högsta tryck.

- Minska trycket för lätta tyger.
- Öka trycket för tunga tyger.
- Gör ett syprov för att fastställa det optimala trycket för ditt sömnadsprojekt.



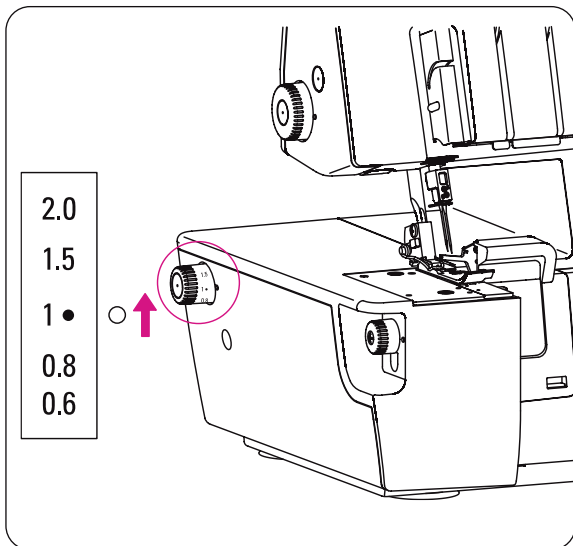
DIFFERENTIALMATNING

- Differentialmatningen är ett system som "töjer ut" eller "rynkar" tyget, när mängden tyg som förs till de främre matarna förändras jämfört med mängden vid de bakre matarna.
- Differentialmatningsförhållandet sträcker sig från 0,6-2,0. Justeringen görs med hjälp av differentialmatningsjusteringen.
- Differentialmatningen är mycket användbar när jerseytyger och diagonalt skurna tyger ska kantas.
- Inställningen "1" är differentialmatningsjusteringen för förhållandet 1:1.



Overlock med rynkeffekt (1–2.0)

Overlock med rynkeffekt är framförallt lämplig att använda för att rynka ärmar, ok, fram- och baksida på överdelar, kjolfällar osv. av stretchtyger samt stickat tyg och jersey, innan de sys fast på plagget.

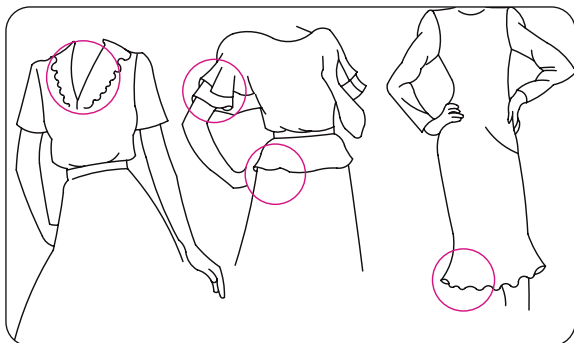


• Differentialmatningsjustering för rynkeffekt

- Ställ in differentialmatningsjusteringen på "1".
- Vilken inställning som ska väljas beror på materialet som ska sys samt hur mycket tyg som ska rynkas.
- Välj därför en passande inställning för tyget och testa innan du syr direkt på plagget.

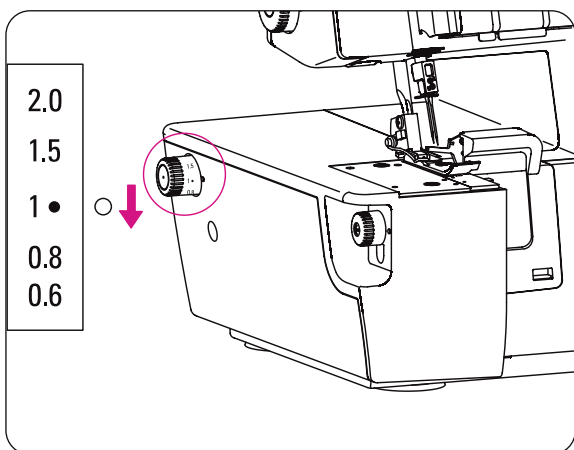
OBSERVERA:

För allmänna overlockarbeten/tyger ska differentialmatningen ställas in på "1".



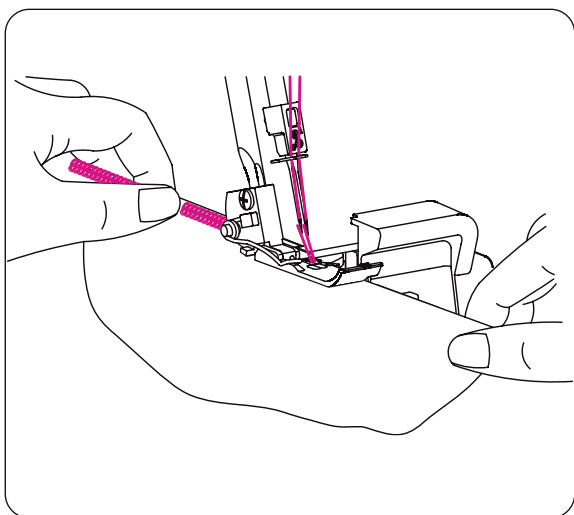
Overlock mit tøjningseffekt (1–0.6)

Overlock med tøjningseffekt är utmärkt att använda för att sy dekorativa kragar, ärmor, kjolfällor osv. på löst stickade och vävda material. Den används också för att undvika trådrynkor i fina tyger.



- **Differentialmatningsjustering för tøjningseffekt**

- För att töja ut tyger, ställ in differentialmatningen på mellan 1 och 0.6.



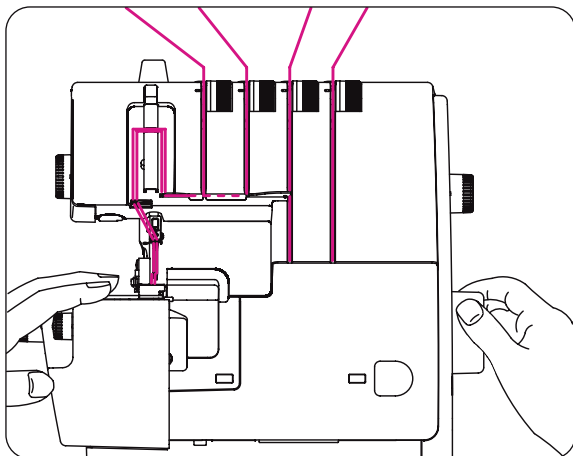
- När du syr en söm, spänn ut tyget något genom att hålla fast sömmen lätt framför och bakom syfoten.

OBSERVERA:

Om den uttöjda tygmängden inte är rätt inställd för det tyg som ska sys, tenderar tyget att halka bort från nålen, vilket leder till att overlocksömmen inte sys korrekt.

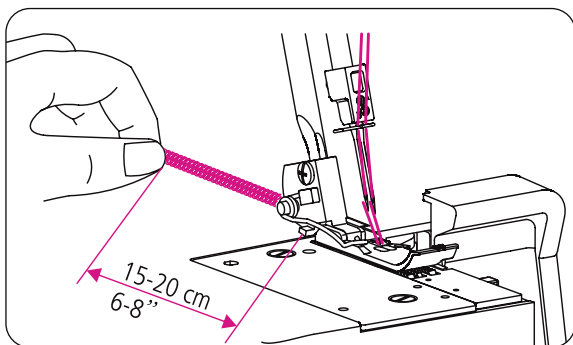
I detta fall kan differentialmatningsjusteringen ställas in på ett värde närmare mitten.

För allmänna overlockarbeten/tyger ska differentialmatningen ställas in på "1".



TRÅDKEDJA OCH SYPROV

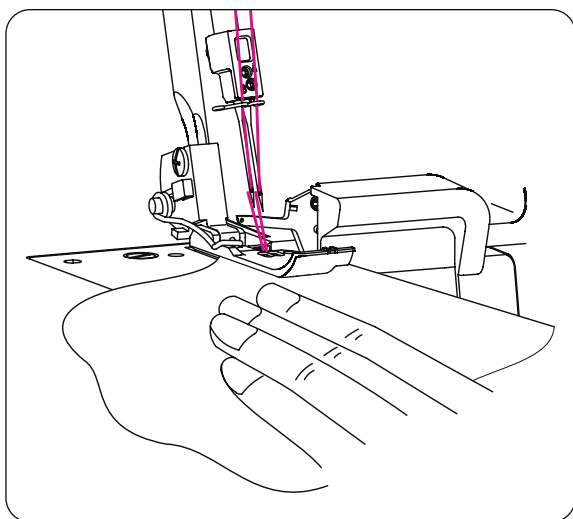
- När maskinen är komplett träd, för du alla trådarna över stygnplåten och något åt vänster under syfoten.
- Sänk ner syfoten, trådspänningarna är aktiva.
- Håll fast tråden och spänn den lätt.
- Vrid handhjulet motsols i 2 till 3 hela varv, för att starta trådkedjan.



- Fortsätt att hålla fast i kedjan och tryck ner fotpedalen, tills kedjan är 5-7,5 cm (2-3") lång.
- Lägg tyget fram till under syfoten och gör ett syprov.

OBSERVERA:

Dra inte i tyget när du syr, eftersom nålen då kan böja sig och gå av.



- Vid slutet av provet låter du maskinen löpa vidare med nedsänkt syfot, tills kedjan är 15-20 cm (6-8") lång.

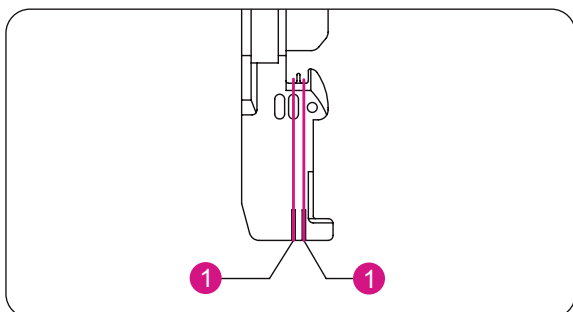
OBSERVERA:

Om trådkedjan fastnar, dra försiktigt tillbaka tyget.

- Skär av trådarna.

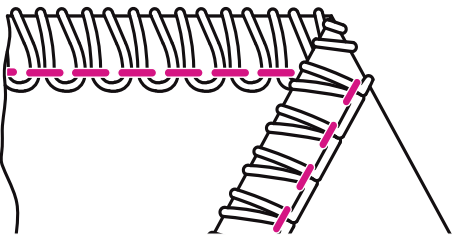
OBSERVERA:



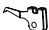
En trådkedja och ett syprov måste göras varje gång maskinen har trätts på nytt, för att testa trådspänningen och göra de justeringar som krävs.



Information

Vid syfoten på denna maskin finns en markering (1), som visar nålpositionen. Använd denna markering som guidning när du syr.



NP	 , 	Se sida 15
RHP	N	Se sida 14/15
SL	2.5–4	Se sida 27
ULC		Se sida 14

För tråd-färgkoder, se sida 19.

SY OVERLOCKSTYGN

2-trådig overlock (kantsöm) (9/10)


OBSERVERA:

- Dessa trådspänningsjusteringar är endast rekommendationer.
- Rätt trådspänning beror på:
 1. tygets tjocklek och typ
 2. nålens grovlek
 3. trådens grovlek, typ och fibersammansättning

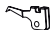
• Korrekt trådspänning

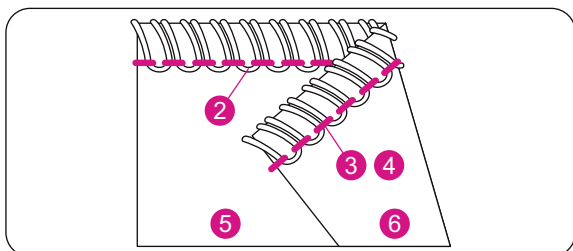
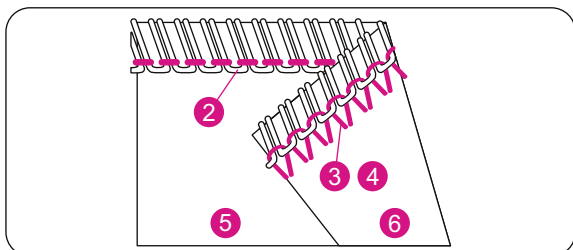
- Justera trådspänningen enligt rekommendationen och gör ett syprov på ditt tyg.

2-trådig overlock bred (kantsöm) 9

Medeltungt tyg	Trådspänning			
	Gul	Grön	Blå	Röd
	2.5			3.0

2-trådig overlock smal (kantsöm)

Medeltungt tyg	Trådspänning			
	Gul	Grön	Blå	Röd
		4.5		3.5



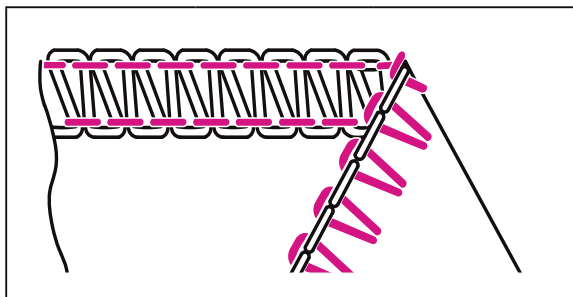
• Korrigera trådspänningen



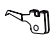
När den undre gripärtråden är för spänd eller nåltråden för lös:

- Justera trådspänningen för den undre gripärtråden (röd) till ett lägre värde.
- Eller justera trådspänningen för nåltråden (gul eller grön) till ett högre värde.

När den undre gripärtråden är för lös:

- Justera trådspänningen för den undre gripärtråden (röd) till ett högre värde.



NP	 , 	Se sida 15
RHP	N	Se sida 14/15
SL	2.5–4	Se sida 27
ULC		Se sida 14

För tråd-färgkoder, se sida 19.

2-trådig overlock (14/15)

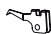
OBSERVERA:

- Dessa trådspänningsjusteringar är endast rekommendationer.
- Rätt trådspänning beror på:
 1. tygets tjocklek och typ
 2. nålens grovlek
 3. trådens grovlek, typ och fibersammansättning

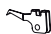
• Korrekt trådspänning

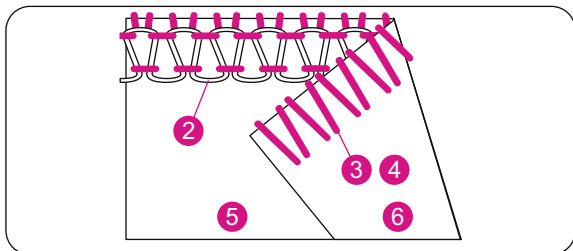
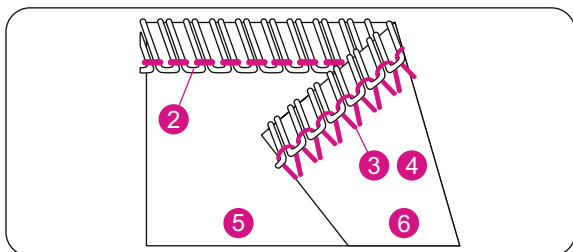
- Justera trådspänningen enligt rekommendationen och gör ett syprov på ditt tyg.

2-trådig overlock bred 14

Medeltungt tyg	Trådspänning			
	Gul	Grön	Blå	Röd
	0.0			4.0

2-trådig overlock smal 15

Medeltungt tyg	Trådspänning			
	Gul	Grön	Blå	Röd
		0.0		4.5



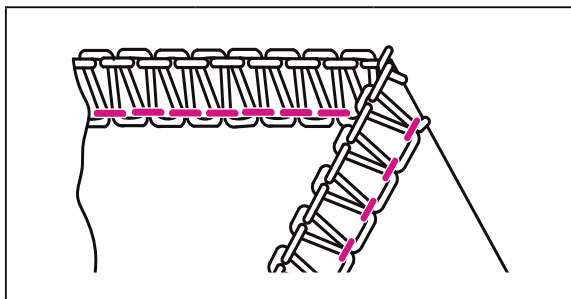
• Korrigera trådspänningen

När den undre gripartråden ligger på undersidan av tyget:

- Justera trådspänningen för den undre gripartråden (röd) till ett högre värde.

När nålstråden är för lös:

- Justera trådspänningen för nålstråden (gul eller grön) till ett högre värde.
- Eller justera trådspänningen för den undre gripartråden (röd) till ett lägre värde.



NP		Se sida 15
RHP	N	Se sida 14/15
SL	2.5–4	Se sida 27
ULC	-	Se sida 14

För tråd-färgkoder, se sida 19.

3-trådig overlock (3/4)

OBSERVERA:

- Dessa trådspänningsjusteringar är endast rekommendationer.
- Rätt trådspänning beror på:
 1. tygets tjocklek och typ
 2. nålens grovlek
 3. trådens grovlek, typ och fibersammansättning

• Korrekt trådspänning

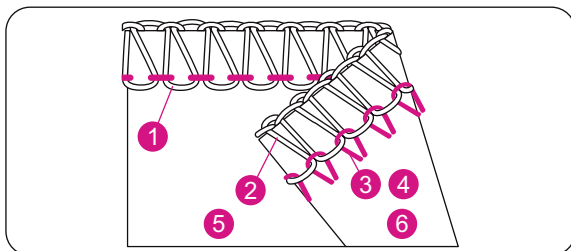
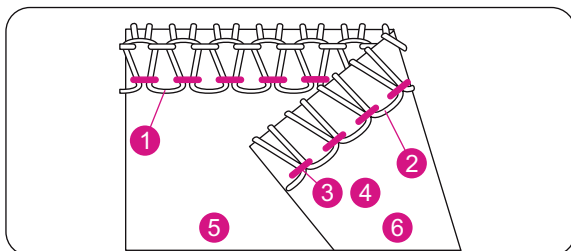
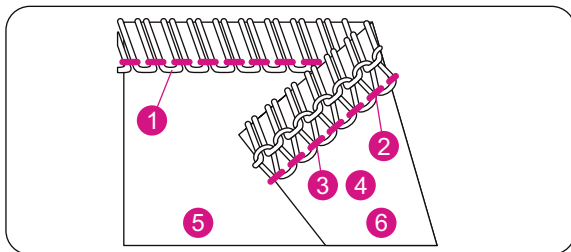
- Justera trådspänningen enligt rekommendationen och gör ett syprov på ditt tyg.

3-trådig overlock bred 3

Medeltungt tyg	Trådspänning			
	Gul	Grön	Blå	Röd
	3.0		4.0	3.5

3-trådig overlock smal 4

Medeltungt tyg	Trådspänning			
	Gul	Grön	Blå	Röd
		4.0	4.0	4.0



• Korrigera trådspänningen

När den övre grippartråden ligger på undersidan av tyget:

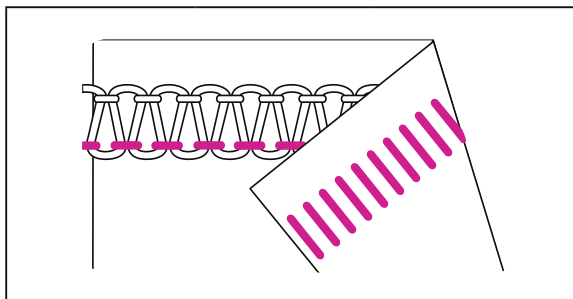
- Justera trådspänningen för den övre grippartråden (blå) till ett högre värde.
- Eller justera trådspänningen för den undre grippartråden (röd) till ett lägre värde.



När den undre grippartråden ligger på ovansidan av tyget:

- Justera trådspänningen för den undre grippartråden (röd) till ett högre värde.
- Eller justera trådspänningen för den övre grippartråden (blå) till ett lägre värde.

När nåltråden är för lös:

- Justera trådspänningen för nåltråden (gul eller grön) till ett högre värde.



NP	 , 	Se sida 15
RHP	N	Se sida 14/15
SL	2.5–4	Se sida 27
ULC	–	Se sida 14

För tråd-färgkoder, se sida 19.

3-trådig flatlock (5/6)

OBSERVERA:

- Dessa trådspänningsjusteringar är endast rekommendationer.
- Rätt trådspänning beror på:
 1. tygets tjocklek och typ
 2. nålens grovlek
 3. trådens grovlek, typ och fibersammansättning

• Korrekt trådspänning

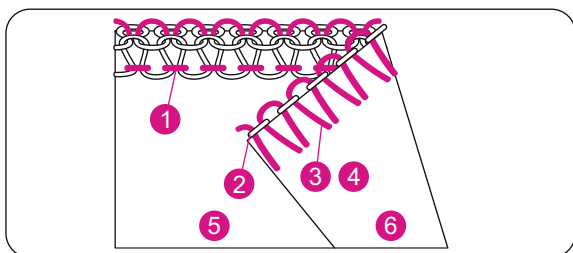
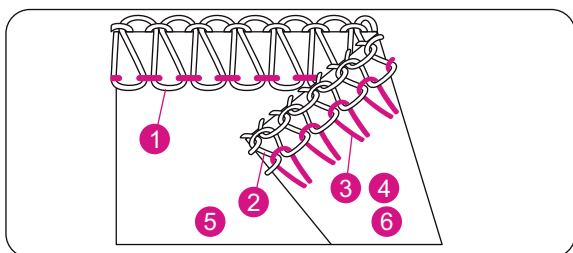
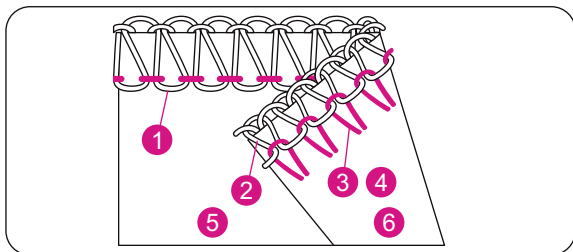
- Justera trådspänningen enligt rekommendationen och gör ett syprov på ditt tyg.

3-trådig flatlock bred 5

Medeltungt tyg	Trådspänning			
	Gul	Grön	Blå	Röd
	0		4.0	7.5

3-trådig flatlock smal 6

Medeltungt tyg	Trådspänning			
	Gul	Grön	Blå	Röd
		0	4.5	7.5



• Korrigera trådspänningen

När den övre grippartråden ligger på undersidan av tyget:

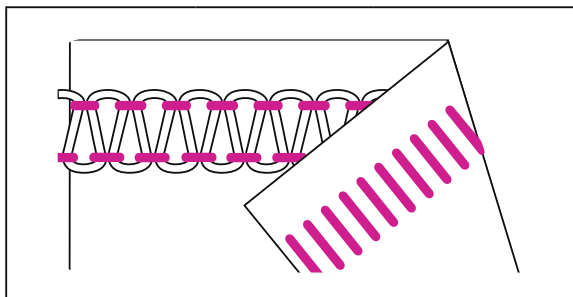
- Justera trådspänningen för den övre grippartråden (röd) till ett högre värde.




När den övre grippartråden är för lös:

- Justera trådspänningen för den övre grippartråden (blå) till ett högre värde.

När nåltråden är för lös:

- Justera trådspänningen för nåltråden (gul eller grön) till ett högre värde.
- Eller justera trådspänningen för den övre grippartråden (blå) till ett lägre värde.



NP	 , 	Se sida 15
RHP	N	Se sida 14/15
SL	2.5–4	Se sida 27
ULC		Se sida 14

För tråd-färgkoder, se sida 19.

2-trådig flatlock (11/12)


OBSERVERA:

- Dessa trådspänningsjusteringar är endast rekommendationer.
- Rätt trådspänning beror på:
 1. tygets tjocklek och typ
 2. nålens grovlek
 3. trådens grovlek, typ och fibersammansättning


• Korrekt trådspänning

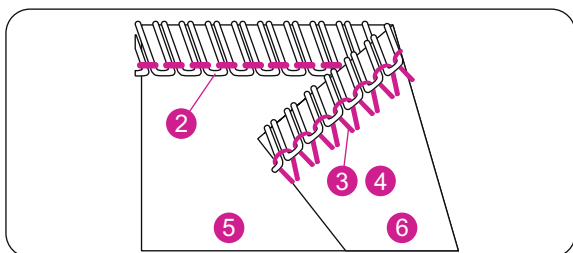
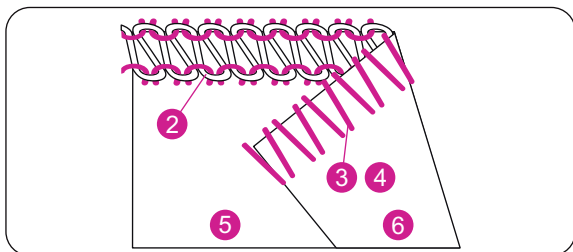
- Justera trådspänningen enligt rekommendationen och gör ett syprov på ditt tyg.

2-trådig flatlock bred 11

Medeltungt tyg	Trådspänning			
	Gul	Grön	Blå	Röd
	0			4.0

2-trådig flatlock smal 12

Medeltungt tyg	Trådspänning			
	Gul	Grön	Blå	Röd
		0		4.5



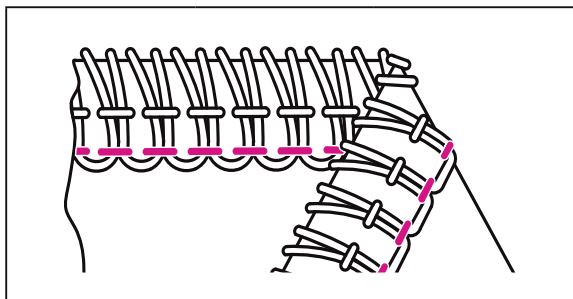
• Korrigera trådspänningen

När den undre grippartråden är för spänd eller nåltråden för lös:

- Justera trådspänningen för den undre grippartråden (röd) till ett lägre värde.
- Eller justera trådspänningen för nåltråden (gul eller grön) till ett högre värde.

När den undre grippartråden är för lös:

- Justera trådspänningen för den undre grippartråden (röd) till ett högre värde.



NP		Se sida 15
RHP	N	Se sida 14/15
SL	2.5-4	Se sida 27
ULC		Se sida 14

För tråd-färgkoder, se sida 19.

3-trådig superstretch (2)

OBSERVERA:

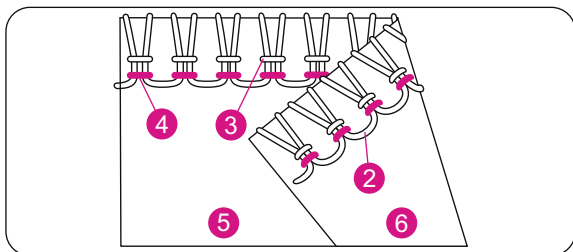
- Dessa trådspänningsjusteringar är endast rekommendationer.
- Rätt trådspänning beror på:
 1. tygets tjocklek och typ
 2. nålens grovlek
 3. trådens grovlek, typ och fibersammansättning

• Korrekt trådspänning

- Justera trådspänningen enligt rekommendationen och gör ett syprov på ditt tyg.

3-trådig superstretch 2

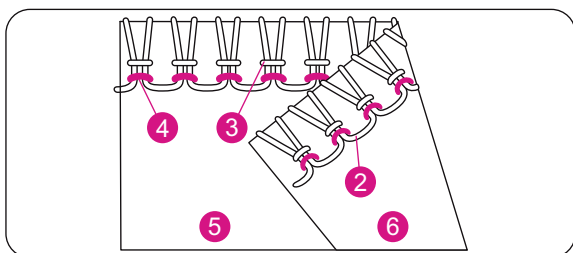
Medeltungt tyg	Trådspänning			
	Gul	Grön	Blå	Röd
	4.0	4.0		3.5



• Korrigera trådspänningen

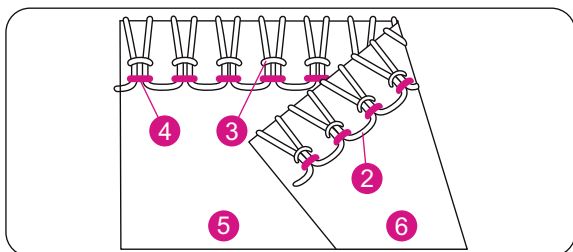
När den undre gripartråden är för lös:

- Justera trådspänningen för den undre gripartråden (röd) till ett högre värde.



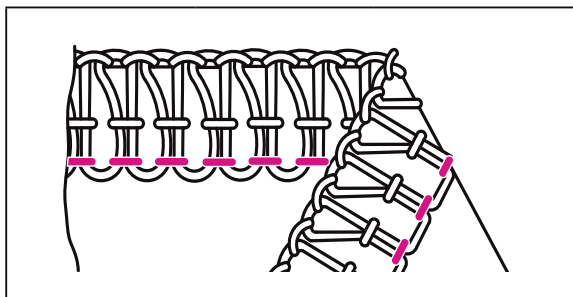
När den vänstra nåltråden är för lös:

- Justera trådspänningen för den vänstra nåltråden (gul) till ett högre värde.



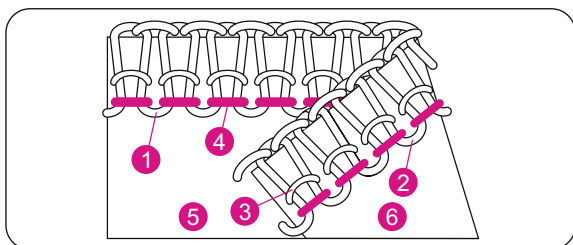
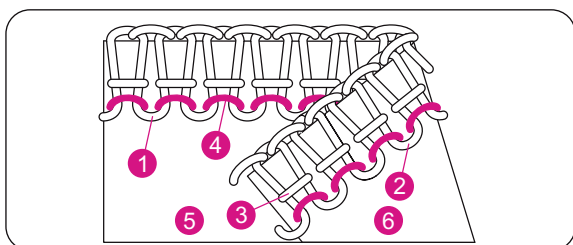
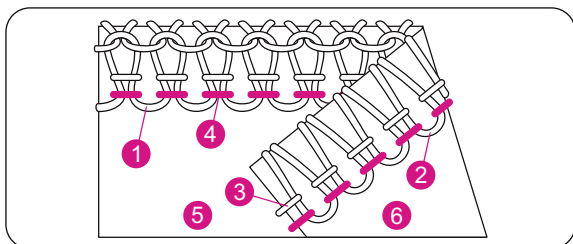
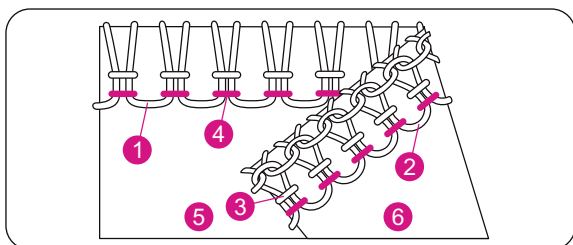
När den högra nåltråden är för lös:

- Justera trådspänningen för nåltråden (gul) till ett högre värde.



NP		Se sida 15
RHP	N	Se sida 14/15
SL	2.5–4	Se sida 27
ULC	-	Se sida 14

För tråd-färgkoder, se sida 19.



4-trådig overlock med integrerad säkerhetssöm (1)

OBSERVERA:

- Dessa trådspänningsjusteringar är endast rekommendationer.
- Rätt trådspänning beror på:
 1. tygets tjocklek och typ
 2. nålens grovlek
 3. trådens grovlek, typ och fibersammansättning

• Korrekt trådspänning

- Justera trådspänningen enligt rekommendationen och gör ett syprov på ditt tyg.

4-trådig overlock med integrerad säkerhetssöm 1

Medeltungt tyg	Trådspänning			
	Gul	Grön	Blå	Röd
	4.0	4.0	4.0	4.0

• Korrigera trådspänningen

När den övre gripartråden ligger på undersidan av tyget:

- Justera trådspänningen för den övre gripartråden (blå) till ett högre värde.
- Eller justera trådspänningen för den undre gripartråden (röd) till ett lägre värde.

När den undre gripartråden ligger på ovasidan av tyget:

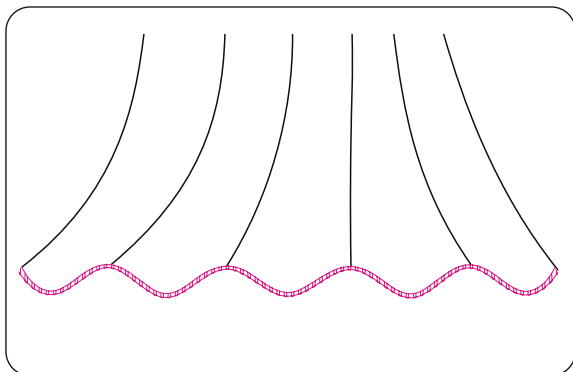
- Justera trådspänningen för den undre gripartråden (röd) till ett högre värde.
- Eller justera trådspänningen för den övre gripartråden (blå) till ett lägre värde.

När den vänstra nåltråden är för lös:

- Justera trådspänningen för nåltråden (gul) till ett högre värde.

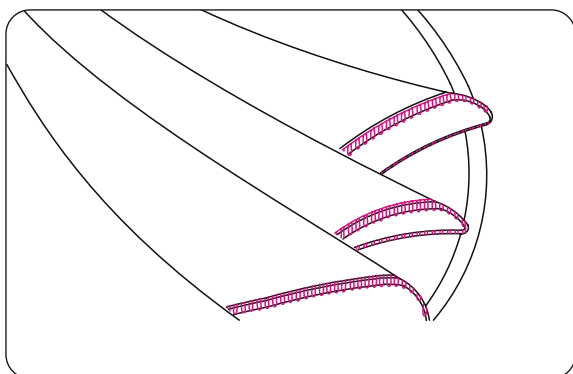
När den högra nåltråden är för lös:

- Justera trådspänningen för den högra nåltråden (gul) till ett högre värde.



SY EN RULLFÅLL

- Denna maskin kan sy tre olika typer av rullfållar.
- Rullfållar skapas genom att tygkanten rullas upp och kantas.
- Lätta tyger som batist, voile, organdy, kräpp osv. är bäst lämpade för detta.
- Tungta eller stela tyger är inte lämpliga att sy med rullfåll.

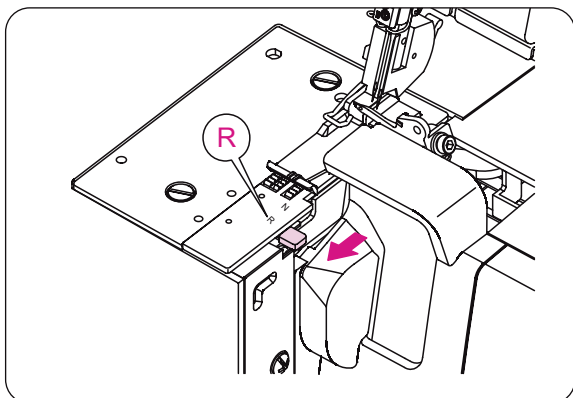


OBSERVERA:

Rullfållar kan bara sys med den högra overlocknålen.

OBSERVERA:

För att få underbart vackra rullfållar, trär du en elastisk tråd i övergriparen samt normal lätt tråd i nålen och undergriparen.



Ställ in maskinen



OBS!

Slå av huvudströmbrytaren.

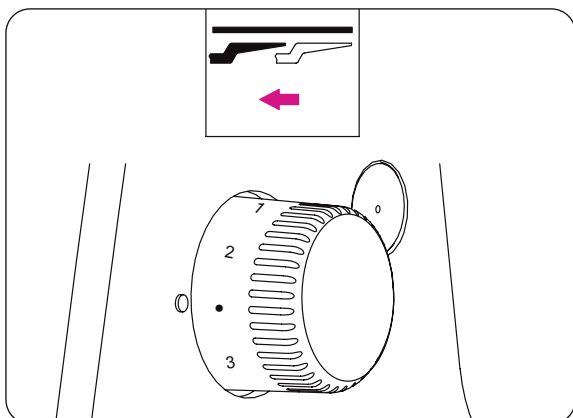
- Ta bort den vänstra overlocknålen.
- Ställ in urvalsspaken för rullfåll på "R".
- Välj en snittbredd/knivposition mellan 5 och 6.
- Välj en stygnlängd mellan 1 och 2, så sys en fin söm.

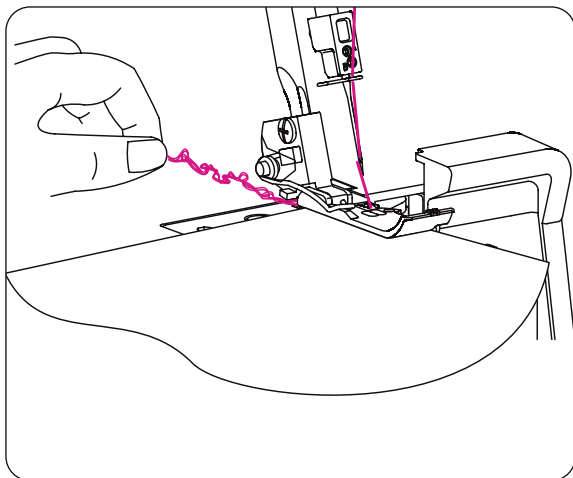
Nål:

ELx705

Tråd:

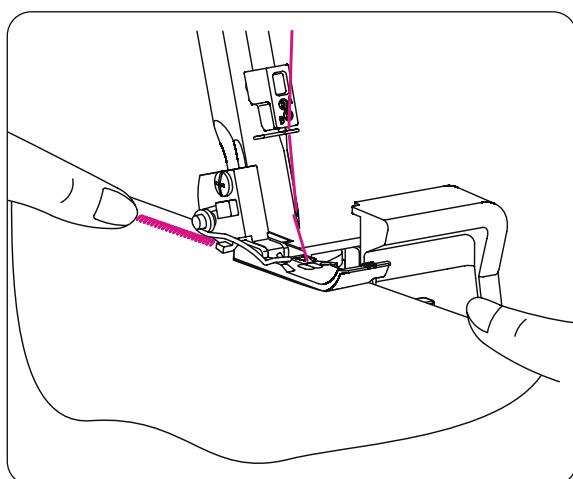
Många olika trådkombinationer kan användas för att sy rullfållar.



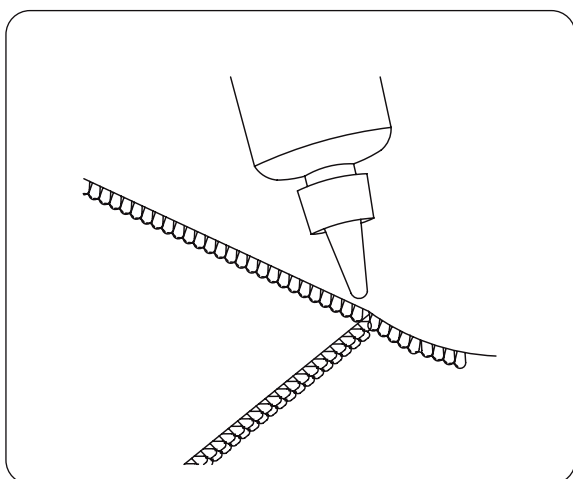


Ytterligare information om rullfållar

- När du börjar sy, håll fast trådkedjan så att fällen inte veckar sig.
- Håll materialet något spänt i syriktningen, för att få en finare fäll.



- Den minimala överlockstygnsbredden som kan uppnås för rullfållar, är ca 1,5 mm (1/16"), eftersom snittbredden inte kan ställas in på mindre än 3,5 mm (9/64").

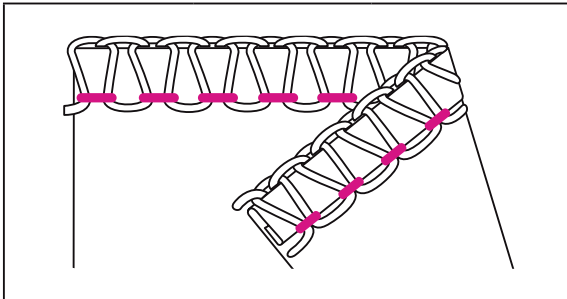


• Fästa rullfållens trådkedja

- Applicera en eller två droppar flytande textillim eller fransstopp på slutet av sömmen. Låt limmet torka innan trådkedjan klipps av.

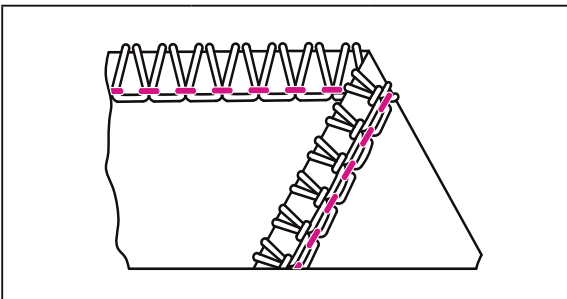
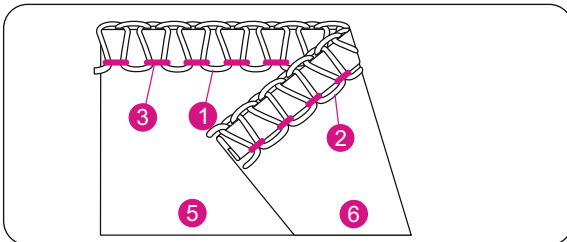
OBSERVERA:

Kontrollera att det flytande textillimet är färgäkta innan det appliceras.

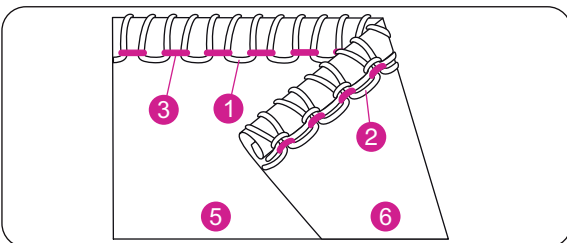


NP	<input type="checkbox"/> <input checked="" type="checkbox"/>	Se sida 15
RHP	R	Se sida 14/15
SL	1–2	Se sida 27
ULC	–	Se sida 14

För tråd-färgkoder, se sida 19.



NP	<input type="checkbox"/> <input checked="" type="checkbox"/>	Se sida 15
RHP	R	Se sida 14/15
SL	1–2	Se sida 27
ULC	–	Se sida 14



3-trådig rullfåll (7)

OBSERVERA:

För att få underbart vackra rullfållar, trär du en elastisk tråd i över- och undergriparen samt normal lätt tråd i nålen.

• Korrekt trådspänning

- Justera trådspänningen enligt rekommendationen och gör ett syprov på ditt tyg.

3-trådig rullfåll 7

Lätt tyg	Trådspänning			
	Gul	Grön	Blå	Röd
Polyester		4.0	5.0	4.5
Elastisk tråd		4.0	3.0	4.0

3-trådig rullfåll (8)

OBSERVERA:

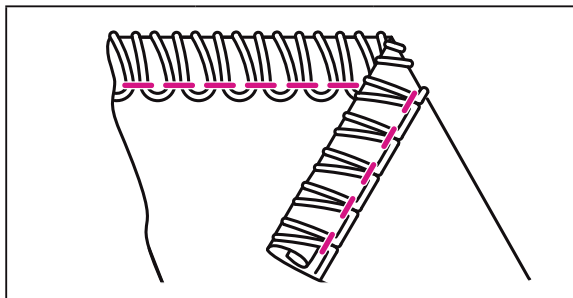
För att få underbart vackra rullfållar, trär du en elastisk tråd i övergriparen samt normal lätt tråd i nålen och undergriparen.

• Korrekt trådspänning

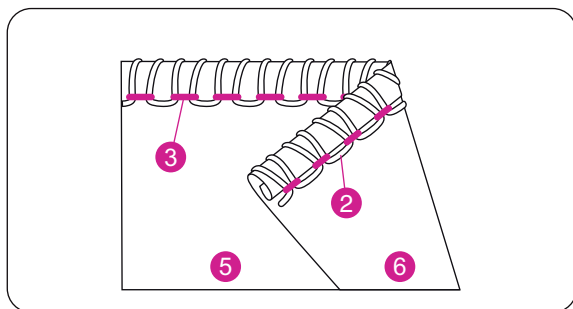
- Justera trådspänningen enligt rekommendationen och gör ett syprov på ditt tyg.

3-trådig rullfåll 8

Lätt tyg	Trådspänning			
	Gul	Grön	Blå	Röd
Polyester		4.0	4.5	6.5
Elastisk tråd		4.5	0	6.5



NP		Se sida 15
RHP	R	Se sida 14/15
SL	1-2	Se sida 27
ULC		Se sida 14



För tråd-färgkoder, se sida 19.

2-trådig rullfåll (13)

OBSERVERA:

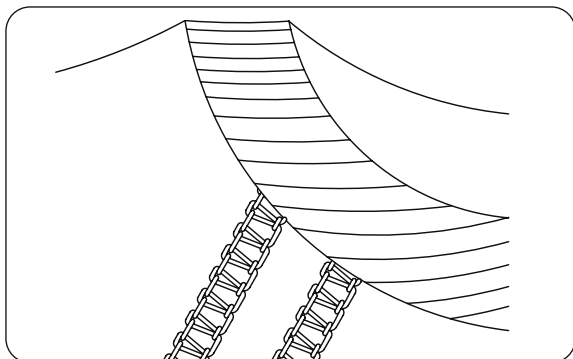
För att få underbart vackra rullfällar, trår du en elastisk tråd i undergriparen samt normal lätt tråd i nålen.

• Korrekt trådspänning

- Justera trådspänningen enligt rekommendationen och gör ett syprov på ditt tyg.

2-trådig rullfåll 13

Lätt tyg	Trådspänning			
	Gul	Grön	Blå	Röd
Polyester		4.5		4.0
Elastisk tråd		4.0		3.5

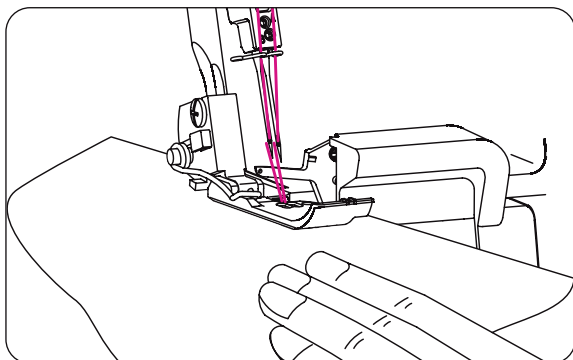


STYGNVARIANTER OCH SYTEKNIKER

Sy en dekorflatlock

En flatlock får man genom att justera trådspänningen på en 2-trådig eller 3-trådig overllocksöm, sy sömmen och sedan dra isär tyget.

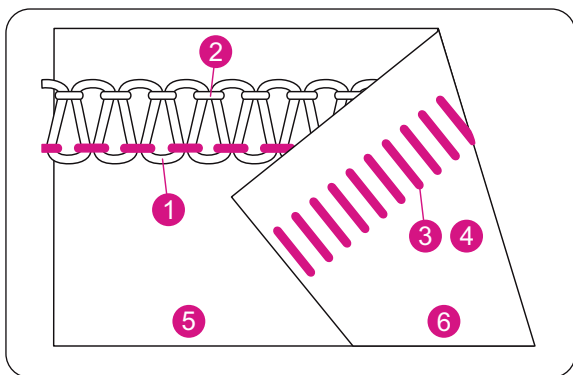
En flatlock kan användas som konstruktions- och dekor-söm eller enbart som dekoration.



För tråd-färgkoder, se sida 19.

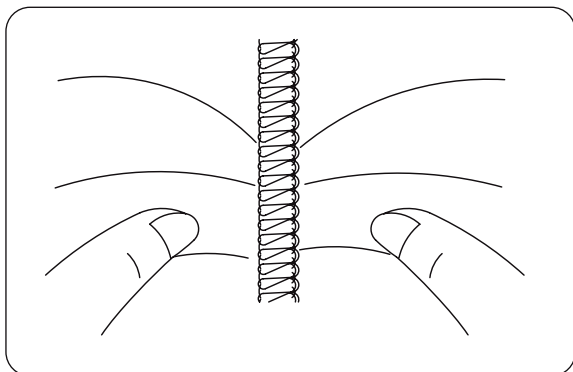
Ställ in maskinen

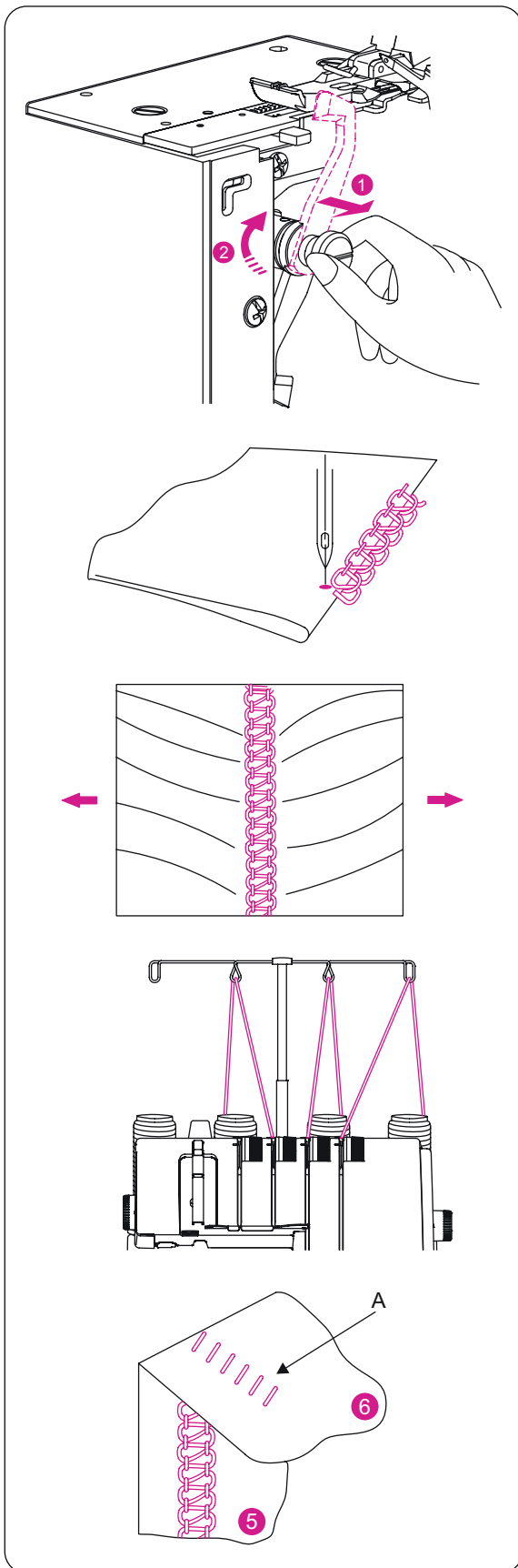
- Använd antingen den högra eller vänstra overllocknålen.
- Trä maskinen för 2-trådig flatlock (sida 36) eller 3-trådig flatlock (sida 35).



Sy flatlock

- Lägg tygets avigsidor mot varandra, för att sy en dekorsöm på plaggets rätsida.
- Sy sömmen och klipp bort sömsmånen.
- Forma nåltråden (gul eller grön) till ett V på undersidan av tyget.
- Vid 3-trådig flatlock ligger undergripstråden spänd på tygkanten. Övergripstråden på stygnovansidan
- Vid 2-trådig flatlock ligger undergripstråden på stygnovansidan.
- Dra på båda sidor om sömmen, för att dra sömmen platt.



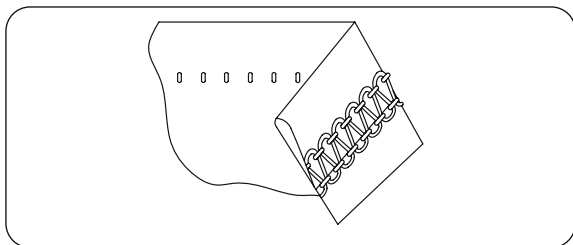


Sy dekorflatlock

- Inaktivera överkniven (sida 13). Tyget kommer inte att skäras av.
- Vik tyget med avigsida mot avigsida.
- Lägg tyget så att sömmen går ut över vecken när du syr.
- Dra tyget platt.

Ytterligare information om att sy flatlock

- Trådspänningen måste vara korrekt justerad, för att tyget ska kunna dras platt.
- Den övre gripartråden är den markanta tråden vid 3-trådig flatlock.
- Den undre gripartråden är den markanta tråden vid 2-trådig flatlock.
- Trä därför dekorativ tråd i den markanta trådvägen.
- För stegsöm syr du ihop tyget med rätsida mot rätsida.
- Nåltråden kommer att vara den synliga tråden, som skapar stegen (A).

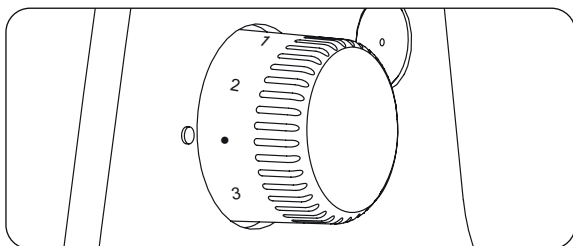


Sy en osynlig overlockfåll

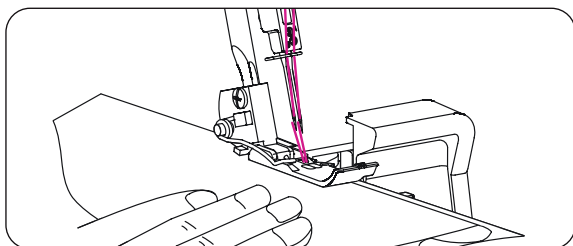
Sömsmånen skärs bort och fållen sys samtidigt som de obearbetade kanterna kantas.

Osynlig overlocksöm är framförallt lämplig att använda för att fälla stickade kläder. Den ger en nästintill osynlig kantavslutning.

Använd den högra overlocknålen och justera maskinen för en smal 3-trådig overlocksöm. (Se sida 34)

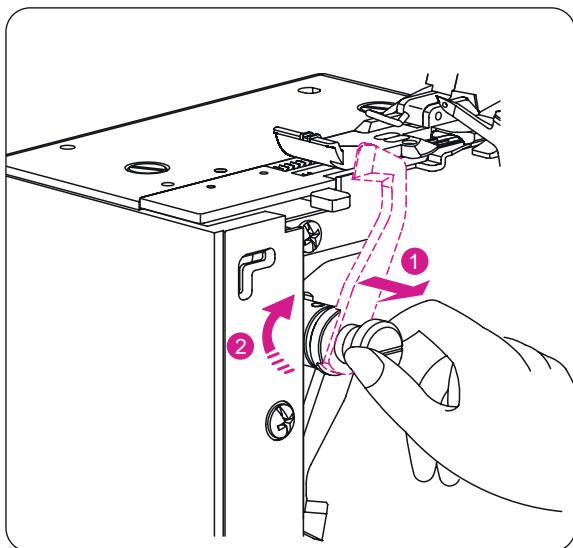


- Ställ in stygnlängdsjusteringen på 4.
- Vik in fållen mot avgisidan och sedan tillbaka mot rätsidan 6 mm (1/4") vid sidan av falsen.
- Låt maskinnålen bara precis nå falskanten när du syr på fållkanten.



OBSERVERA:

En blindstygnsfot finns tillgänglig som tillval (se sida 51).

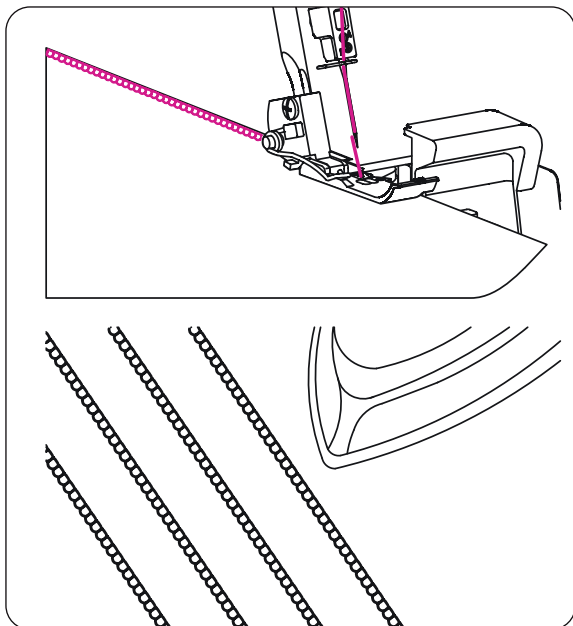


Sy stråveck

- Sy dekorativa stråveck på tyget, innan du klipper till plagget.
- Använd den högra overlocknålen och justera maskinen för en smal 3-trådig overlocksöm. (Se sida 34)
- För den rörliga överkniven till viloläget. (Se sida 13)
- Markera med hjälp av en vattenlöslig märkpenna önskat antal stråveck på tyget.

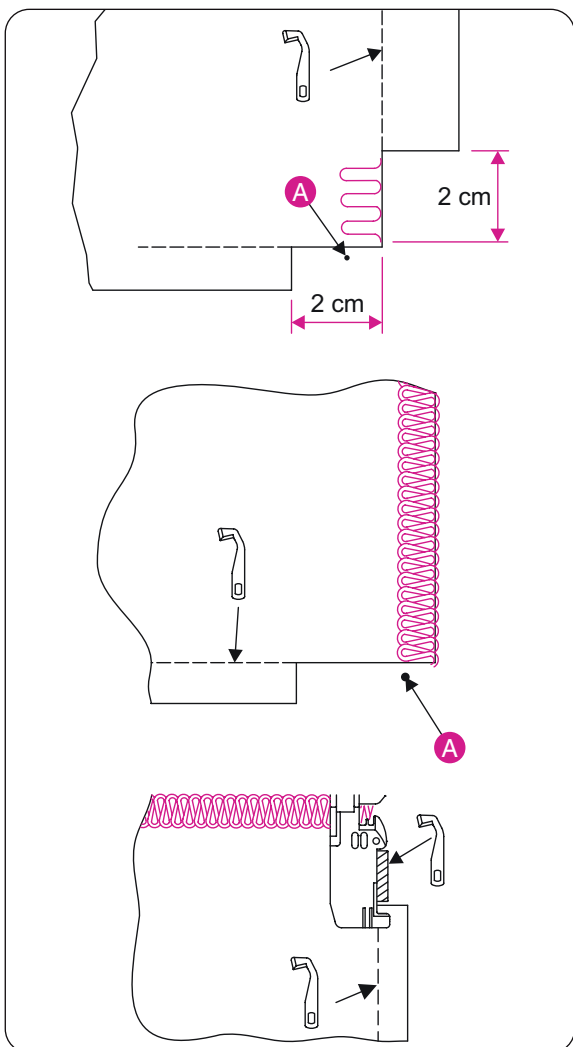
OBSERVERA:

För denna teknik kan även 3-trådig rullfåll eller 3-trådig rullsöm användas.



- Vik ihop tyget mot avigsidan och sy.

- Stryk stråvecken åt samma håll.



Sy hörn

- **Ytterhörn**

- Klipp av tyget cirka 2 cm (51/64") från hörnet, i linje med knivens skärlinje.

- Sy ett stygn över punkten (A) och stanna.

- Lyft upp nålen och syfoten.

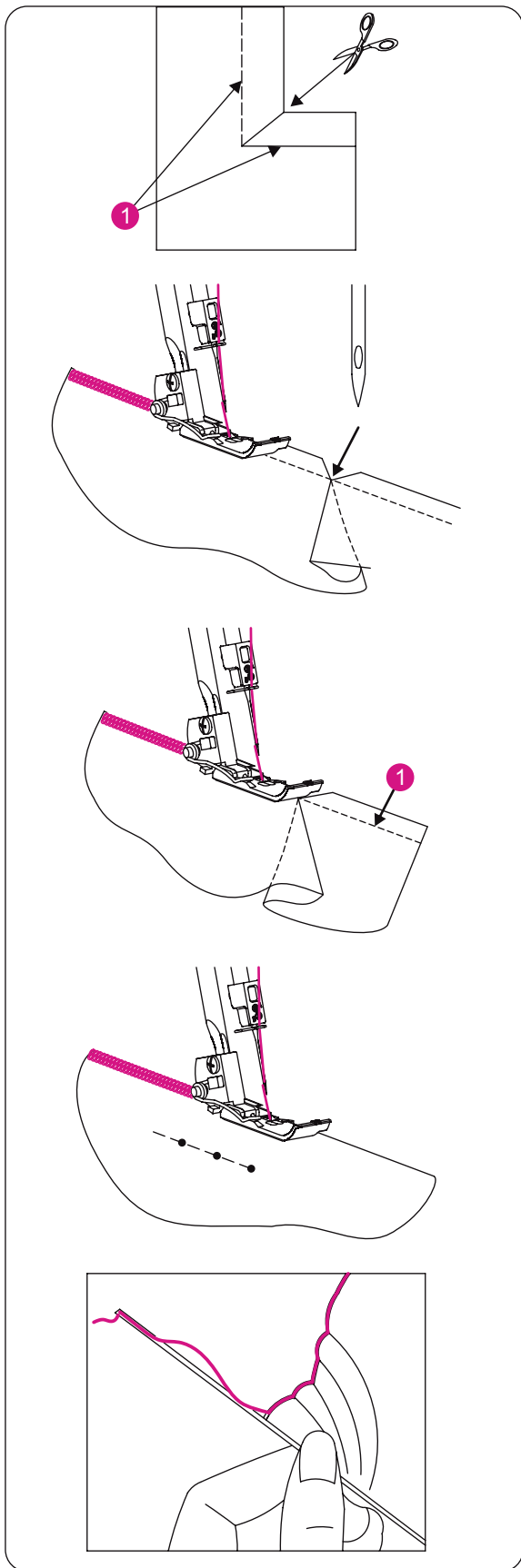
- Dra tyget rakt så långt mot baksidan av maskinen, så att tråden som hålls kvar vid stygnplåtens finger lossnar.

OBSERVERA:

Syfoten har tagits bort i bilden, för att detaljerna ska synas.

- Vrid på tyget och sänk ner syfoten, så att överkni-ven befinner sig i linje med snittkanten.

- Eventuella lösa nåltrådar kan dras tillbaka något innan tråden spänns. Fortsätt att sy.



• Innerhörn

- Klipp till innerhörnet mot sömlinjen (1) på det sätt som visas.
- Sy längs med sömlinjen.
- Sy fram till vecket. (Ställ nålen lågt för att förhindra att tyget förflyttas)

OBSERVERA:

Syfoten har tagits bort i bilden, för att detaljerna ska synas.

- Lyft upp syfoten. (Låt nålen sitta kvar i tyget)
- Öppna upp falsen och vik på nytt så att sömlinjen är rak.

- Vrid på tyget och sänk ner syfoten, så att överknyven befinner sig i linje med snittkanten.
- Eventuella lösa nåltrådar kan dras tillbaka något innan tråden spännas. Fortsätt att sy.



OBS!

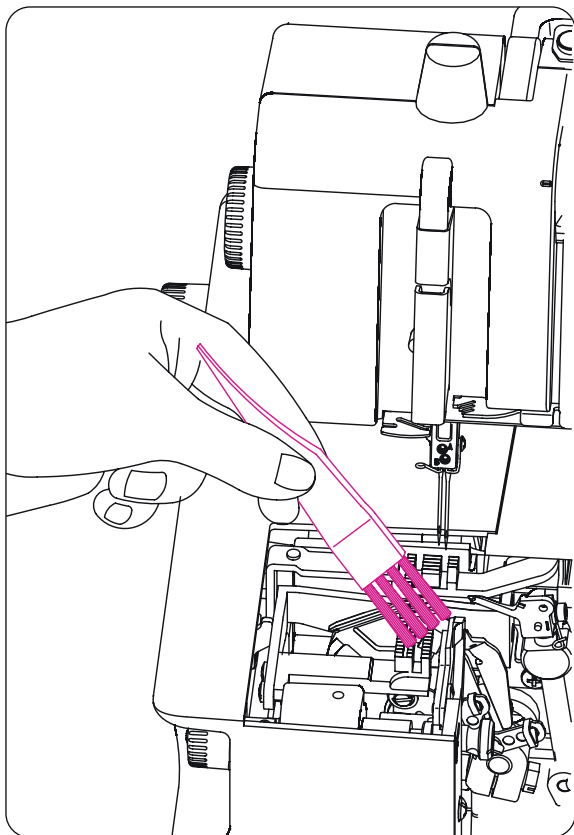
Att sy över knappnålar kommer att skada och/eller förstöra knivens snittkant.

• Placering av knappnålar

- Placera knappnålarna till vänster om syfoten. Ta alltid bort knappnålar framför kniven.

• Fästa trådkedjan

- Trä in trådkedjan i en handsynål med stort nålsöga (garnnål).
- Dra in trådkedjan i overlacksömmen eller mellan två tyglager.



MASKINUNDERHÅLL

En overlockmaskin kräver mer underhåll än en konventionell symaskin, av två anledningar:

1. Mycket ludd bildas när tyget skärs.
2. En overlockmaskin körs vid mycket hög hastighet och måste oljas ofta, för att de inre drivdelarna alltid ska vara väloljade.

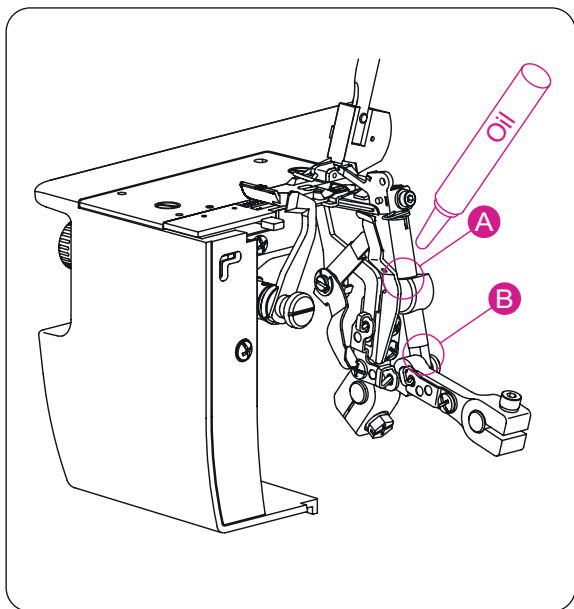
Rengöra maskinen



OBS!

Dra ut kontakten ur eluttaget innan maskinen rengörs.

- Använd en torr luddborste för att ta bort ludd runt griparna och knivarna.



Olja maskinen



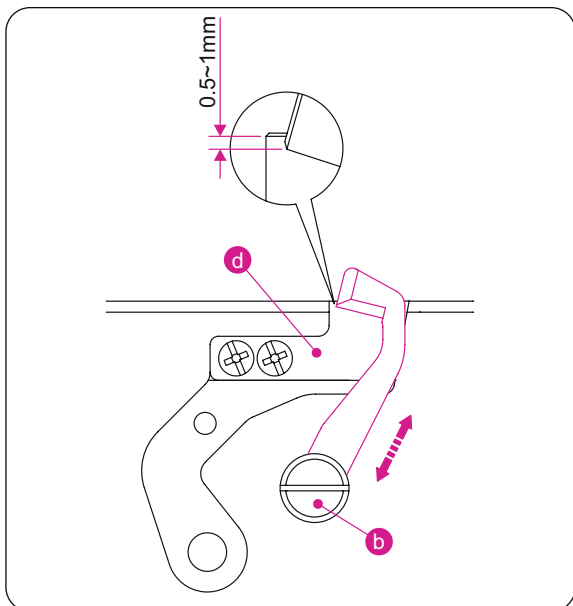
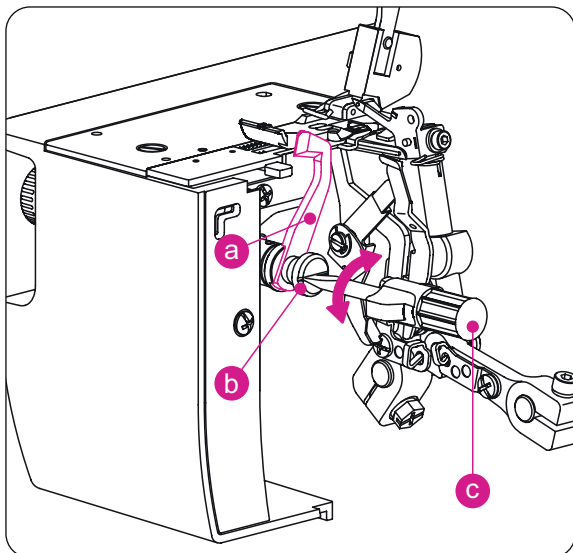
OBS!

Innan maskinen oljas, dra ut kontakten ur eluttaget.

- Droppa en droppe olja på de två markerade ställena efter att overlockmaskinen har rengjorts noggrant.

OBSERVERA:

Använd bara symaskinsolja. Använd ingen annan olja, eftersom det kan skada maskinen.



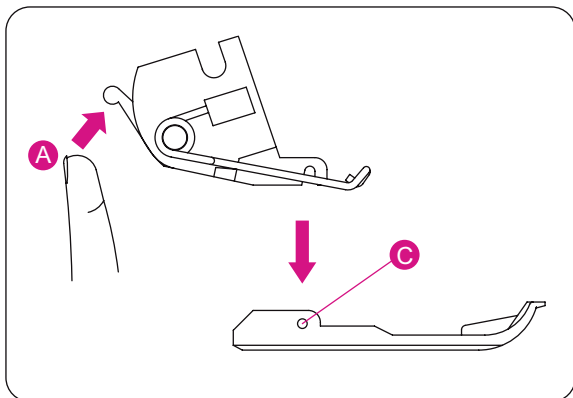
Byta ut överkniven



OBS!

Dra ut kontakten ur eluttaget innan överkniven byts ut.

- Överkniven bör bytas ut när den blir slö.
- Överkniven kan bytas ut enligt följande instruktion, men om någon typ av svårigheter uppstår, kontakta din återförsäljare för hjälp med bytet.
- Kontrollera att kontakten har dragits ut ur eluttaget.
- (a) Öppna griparlocket och för överkniven till arbetsläget.
- (b) Lossa justeringskruven på överkniven.
- (c) Ta bort överkniven och vrid på handhjulet, för att föra överkniven till den lägsta positionen.
- (d) Sätt i denna position in en ny överkniv i spåret i överknivens hållare och se till att kanten på överkniven befinner sig cirka 0,5-1,0 mm under ovansidan av det fasta skärstålet.
- (b) Dra åt justeringskruven på överkniven.



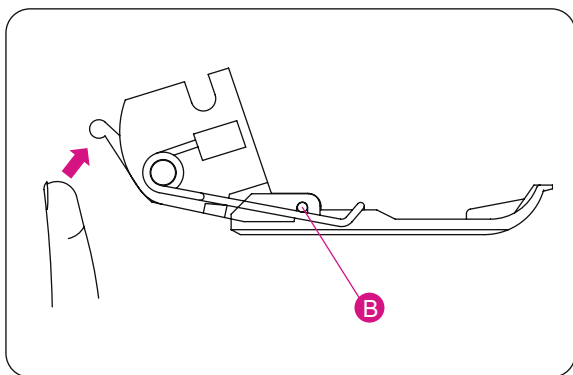
SPECIALTILLBEHÖR

Följande alternativa syfötter, som har framtagits speciellt för maskinen, finns tillgängliga separat.

OBSERVERA:

Använd inga syfötter från andra maskiner. Farliga störningar mellan nål och kniv kan uppstå om felaktiga syfötter används.

Snap-on-syfötter till denna maskin förenklar syfotsbytet.



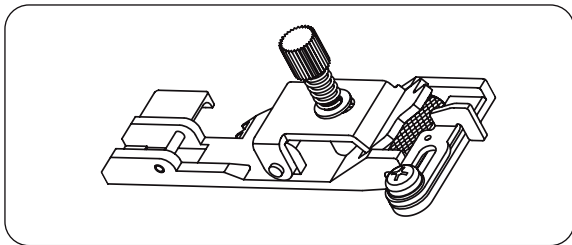
Snap-on-syfoot

• Ta bort

- Vrid på handhjulet för att ställa nålen i den högsta positionen.
- Ställ upp syfoten.
- Tryck den röda spaken (A) på baksidan av syfotens skaft uppåt, sulan lossnar. Tryck syfotsskaftet till den andra positionen och dra bort syfotssulan åt vänster.

• Byta

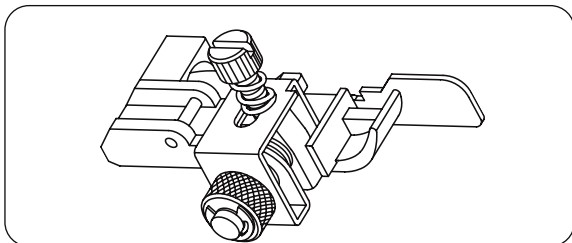
- Placera syfotssulan under syfotsskaftet, så att gångjärnsstiftet (C) passar i skåran (B) på skaftet. Sänk ner syfotsskaftet.
- Om syfotssulan inte kan placeras under syfotsskaftet på ett enkelt sätt, lyft upp syfotsspaken till en högre position och, samtidigt som du håller den i det läget, placera syfotssulan under syfotsskaftet. Sänk ner syfotsskaftet.
- Lyft upp syfotsskaftet och kontrollera att syfotssulan är korrekt fastsatt på syfotsskaftet.



Alternativ syfot

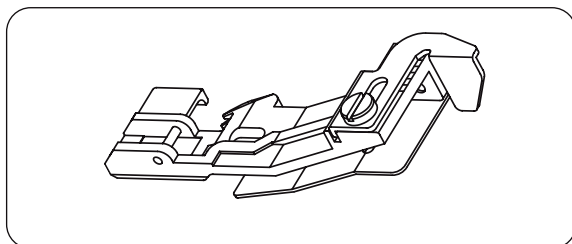
- **Resårfoot**

- Denna fot används för att sy fast resår, och resårens töjning kan anpassas efter behov.



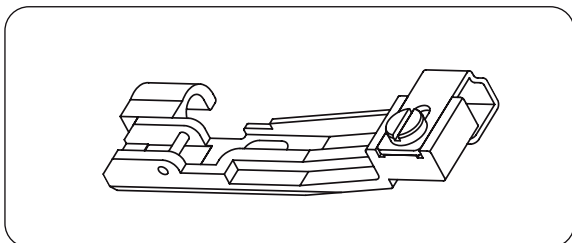
- **Blindstygnfoot**

- Denna fot används för att sy blindstygn och osynliga fållar.



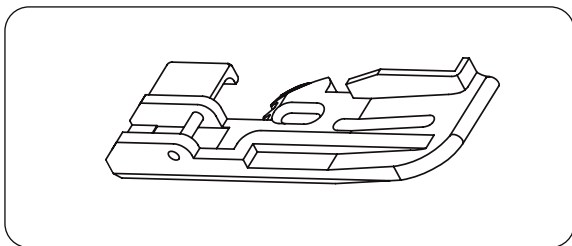
- **Rynkfoot**

- Denna fot är lämplig att använda för att sy rynkor på volangkjolar, ok, muddar och rysch på kjolar osv.
- Med denna fot kan även två tyger sys samman samtidigt som det undre tyget rynkas.



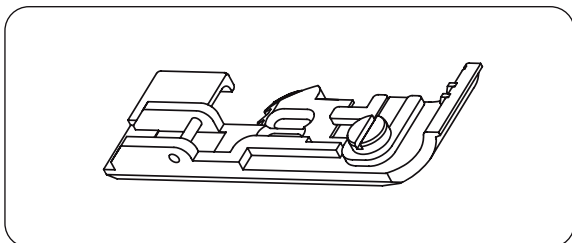
- **Pärl- och paljettfoot**

- Denna fot används för att sy fast pärl- och paljettsnören.



- **Passpoalfot**

- Denna fot används för att skapa och sy fast passpoaler.



- **Bandsyfoot**

- Denna syfot är lämplig att använda för att sy fast band osv.

FELAVHJÄLPNING

Problem	Orsak	Lösning sida
Tyget matas inte korrekt.	1. Ställ in en längre stygnlängd.	27
	2. Öka syfotstrycket för tungt tyg.	28
	3. Minska syfotstrycket för lätt tyg.	28
Nålbrott.	1. Sätt i nålen korrekt.	16
	2. Dra inte i tyget när du syr.	31
	3. Dra åt nåljusteringsskruven.	16
	4. Använd en större nål för tunga tyger.	16
Tråden går av.	1. Kontrollera trädningssättet.	19–25
	2. Kontrollera om tråden har trasslat till sig eller fastnat.	26
	3. Sätt i nålen korrekt.	16
	4. Sätt i en ny nål: nålen som satt i kan ha varit böjd eller ha en slö spets.	9
	5. Använd bara trådar av hög kvalitet.	53
	6. Lossa på trådspänningen.	31–38
Felstygn.	1. Sätt i nya nålar: nålarna som satt i kan ha varit böjda eller ha en slö spets. Använd endast ELx705-overlocknålar.	9
	2. Dra åt nåljusteringsskruven.	16
	3. Sätt i nålarna korrekt.	16
	4. Ändra nålarnas typ eller storlek.	16
	5. Kontrollera trädningssättet.	19–25
	6. Öka syfotstrycket.	28
	7. Använd bara trådar av hög kvalitet.	53
Oregelbundna stygn.	1. Anpassa trådspänningen.	31–38
	2. Kontrollera om tråden har trasslat till sig eller fastnat.	26
	3. Kontrollera trädningssättet.	19–25
Trådrynkor.	1. Lossa på trådspänningen.	31–38
	2. Kontrollera om tråden har trasslat till sig eller fastnat.	26
	3. Använd bara en lätt tråd av hög kvalitet.	53
	4. Korta ner stygnlängden.	27
	5. Minska syfotstrycket för lätt tyg.	28
Oregelbunden klippning.	1. Kontrollera hur knivarna är positionerade.	49
	2. Byt ut en eller båda knivarna.	49
Tygstockning.	1. Stäng griparlocket innan du syr.	10
	2. Kontrollera om tråden har trasslat till sig eller fastnat.	26
	3. Tråckla ihop tjocka tyglager med en konventionell symaskin, innan du syr dem med overlockmaskinen.	
Maskinen fungerar inte.	1. Anslut maskinen till en elkälla och slå på den.	10
	2. Stäng griparlocket.	

ANVÄNDNINGSTABELL FÖR TYG, TRÅD OCH NÅL

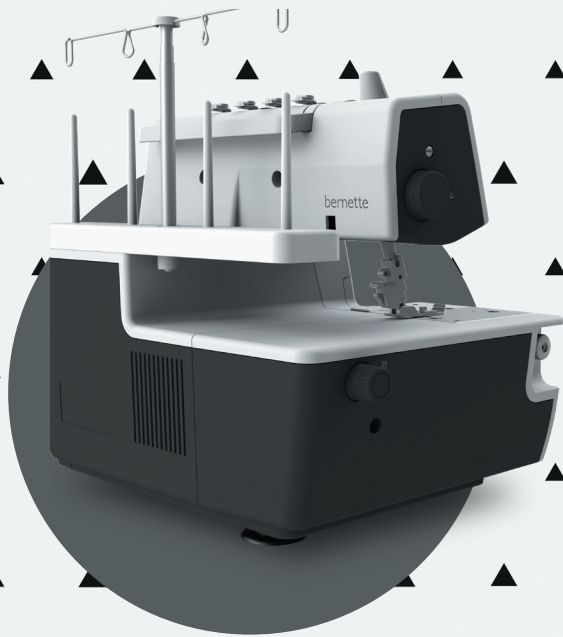
Vävt material			
Tyg		Tråd	Nål ELx705
Lätt	Batist Organdy Voile Kräpp	Bomull: #100 Siden/Viskos: #100 Överspunnet garn: #80 – #90 Polyester: #80 – #100	#80/12
Medel	Musselin Bäckebölja Satin Gabardin Kostymtyg	Bomull: #60 – #80 Siden/Viskos: #50 Överspunnet garn: #60 – #80 Polyester: #60 – #80	#90/14, #80/12
Tungt	Oxford Jeanstyg Tweed Serge Manchester	Bomull: #40 – #60 Siden/Viskos: #40 – #60 Överspunnet garn: #60 – #80 Polyester: #50 – #80	#90/14

Jersey och stickade material			
Tyg		Tråd	Nål (ELx705)
Lätt	Jersey och stickade material	Överspunnet garn: #80 – #90 Polyester: #60 – #80	#80/12
Medel	Jersey och stickade material	Överspunnet garn: #60 – #80 Polyester: #60 – #80 Bomull: #60 – #80	#90/14, #80/12
Tungt	Ull (vävt, stickat)	Överspunnet garn: #60 – #80 Polyester: #50 – #60 Elastisk tråd	#90/14, #80/12

SPECIFIKATION

Tekniska data

Stygnutformningar	15 stygn 1-2 nålar 2 gripare	
Nålsystem	ELx705	
Skärbredd	5-7 mm från den vänstra nålen 3-5 mm från den högra nålen	
Stygnlängd	1-4 mm (standard: rullfällar 1-2, standard: overlock 2,5)	
Differentialmatning	Töjning 1-0,6 Rynkning 1-2	
Syfotslyft	4,5 mm	
Syljus	LED	
Syhastighet	1300 stygn/min.	
Fotpedal	Typ 4C-316B för (USA/Kanada)	Typ 4C-316C / 4C-326C / 4C-326G / 4C-345G för övriga länder
Mått (L x B x H) mm	336 x 263 x 294	
Vikt (kg)	7,2 kg	



www.mybernette.com/yellow-shirt

SV – 03/2023 – 4:e upplagan
5040005.0.06 / G8P26
© BERNINA International AG
Steckborn CH, www.bernina.com