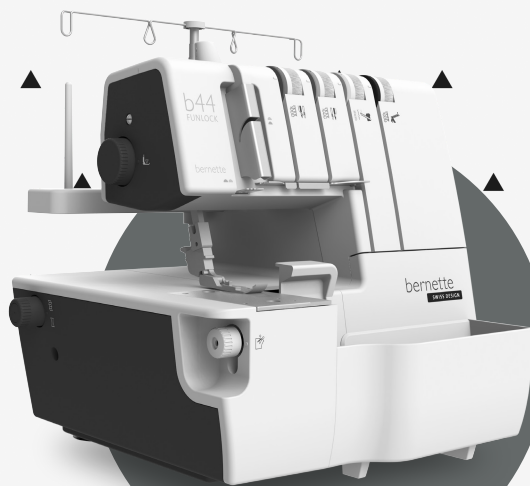


b44
FUNLOCK



Kezelési útmutató

bernette

SWISS DESIGN

TARTALOMJEGYZÉK

A GÉP RÉSZEINEK NEVE	7	A bal oldali overlock tű befűzése (Sárga)	24
A gép alkatrészei	7		
TARTOZÉKOK	9	A CÉRNA CSERÉJE	26
A GÉPPEL EGYÜTT SZÁLLÍTOTT TARTOZÉKOK	9	Csomózós módszer	26
Tűinformáció	9	BEÁLLÍTÁSOK MÓDOSÍTÁSA	27
A TARTOZÉKOS DOBOZ KINYITÁSA	10	Öltéshossz-beállító tárcsa	27
A tartozékos doboz legfontosabb részei	10	Szegély szélesség	27
		Talpnyomás	28
FELKÉSZÜLÉS A VARRÁSRA	10	DIFFERENCIÁLT ANYAGTOVÁBBÍTÁS	29
Főkapcsoló	10	Ráncolt Overlock (1—2,0)	29
Pedál	10	Rugalmas Overlock (1—0,6)	30
Hulladékgyűjtő	11	VARRAT ELDOLGOZÁS ÉS PRÓBAVARRÁS	31
A BEF ZÉS EL KÉSZÜLETEI	12	OVERLOCK ÖLTÉS KÉSZÍTÉSE	32
A teleszkópos cérnatartó állvány felszerelése	12	2 szálás orsószegés (#9#10)	32
Cérnaháló	12	2 szálás overlock (#14#15)	33
Cérnaleszorító tányér	12	3 szálás overlock (#3#4)	34
A FELS KÉS KIKAPCSOLÁSA	13	3 szálás flatlock (#5#6)	35
KONVERTER KÉT SZÁLÁS VARRATOKHOZ	14	2 szálás flatlock (#11#12)	36
A két szálás varratokhoz való konverter csatlakoztatása	14	3 szálás szupersztreccs öltés (#2)	37
A két szálás varratokhoz való konverter eltávolítása	14	4 szálás overlock biztonsági varrat (#1)	38
NORMÁL OVERLOCK ÖLTÉS ÉS ROLNI SZEGÉLY VARRÁSA	14	ROLNI SZEGÉLY KÉSZÍTÉSE	39
Normál overlock öltés készítése	14	A gép üzembe helyezése	39
Rolni szegély varrása	15	További információ a rolni szegélyről	40
T K ELTÁVOLÍTÁSA ÉS BEHELYEZÉSE	15	3 szálás keskeny szegély (#7)	41
Tűpozíció	15	3 szálás rolni szegély (#8)	41
Tű(k) eltávolítása	16	2 szálás rolni szegély (#13)	42
Tű(k) behelyezése	16	ÖLTÉSVARIÁCIÓK ÉS VARRÁSTECHNIKÁK	43
Öltés áttekintés	17	Flatlock díszítő szegély varrása	43
A GÉP BEF ZÉSE	19	A gép üzemebe helyezése	43
Befűzési diagram	19	Flatlock szegély készítése	43
Színkódos befűző	19	Díszítő flatlock	44
A felső hurokfogó befűzése (Kék)	20	További információ a flatlockról	44
Az alsó hurokfogó befűzése (Piros)	21	Rejtett overlock szegély varrása	45
A jobb oldali overlock tű befűzése (Zöld)	23	Piézés	45
		Fordulás sarkoknál	46
		A GÉP KARBANTARTÁSA	48

A gép tisztítása	48
A gép olajozása	48
A felsőkés cseréje	49
KÜLÖN MEGVÁSÁROLHATÓ KIEGÉSZÍTŐK	50
Snap-on talpcserélő rendszer	50
Választható talpak	51
HIBAELHÁRÍTÁS	52
ANYAG, CÉRNA- ÉS T TÁBLÁZAT	53
Technikai adatok	54
Technikai összefoglaló	54

FONTOS!

Mindig tartsa be az óvintézkedéseket, beleértve az alábbiakat:

Olvassa végig a kezelési útmutatót, mielőtt a gépet használni kezdené.

Húzza ki a gépet a konnektorból, amikor nem használja.

VESZÉLY!

Az áramütés elkerülése érdekében:

1. A gépet soha ne hagyja őrizetlenül, amikor áram alatt van.
2. Mindig húzza ki a gépet a konnektorból használat után, valamint tisztítás előtt.
3. LED sugárzás Ne nézzen közvetlenül a LED lámpába optikai eszközökkel. 1M osztályú, LED-es termék.

FIGYELMEZTETÉS!

Égési sérülések, tűz, áramütés vagy személyi sérülések elkerülése érdekében:

1. A készüléket kizárólag a kezelési útmutatóban leírt célokra használja. Csak a gyártó által ajánlott apparátokat, kiegészítőket és alkatrészeket használja.
2. Ez a gép nem használható játékszerként. Körültekintő odafigyelés szükséges, amikor a készüléket gyermek használja, vagy azt gyermek közelében használják. A gépet nem használhatják olyan személyek (és gyermekek), akik csökkent fizikai, érzékelésbeli vagy mentális képességekkel rendelkeznek, vagy nincs tapasztalatuk és tudásuk a gép használatához. Kivéve, ha olyan személy felügyelete alatt állnak, aki

felel biztonságukért, és tájékoztatta őket a gép használatáról. Kérjük, felügyelje a gyermekeket, hogy ne játszhassak a készülékkel.

Ne használja a gépet, ha:

- annak zsinórja vagy csatlakozó aljzata sérült,
 - nem működik megfelelően,
 - leejtették vagy megsérült,
 - vízbe esett.
3. Vigye vissza a készülékét az Ön helyi BERNINA márkakereskedőjéhez bevizsgálásra vagy javításra.
 4. Ne használja a gépet, ha annak szellőzőnyílásai el vannak dugulva. Tartsa tisztán a gép szellőzőnyílásait az összegyűlt anyagfoszlányoktól, portól és ruhadaraboktól.
 5. Ujjait tartsa távol a forgó részekről. Különösen figyeljen oda a varrótű és a kés körül.
 6. Soha ne helyezzen semmilyen tárgyat a gép nyílásaiba.
 7. Ne használja a gépet szabadban.
 8. Ne használja a gépet aerosol spray vagy oxigén közelében.
 9. Ne húzza vagy tolja az anyagot öltések készítése közben. Ez a tű töréséhez vezethet.
 10. Kapcsolja ki a gépet "0" pozícióba, amikor bármilyen módosítást végez a tű környékén, például befűzéskor, tűcserekor, a hurokfogó szerkezet befűzésekor, vagy talpcserekor.
 11. Mindig húzza ki a gépet a konnektorból, ha leveszi annak fedelét, amikor a fedél nyitva van a kés felemeléséhez vagy a hurokfogó befűzéséhez, olajozáskor, vagy ha bármely, a kezelési útmutató által részletezett beállítást végez.
 12. Ne használjon görbe tűket.
 13. Mindig csak eredeti BERNINA tűlemez használjon. Rossz tűlemez használata a tű töréséhez vezethet.
 14. Ez a termék kettős szigeteléssel van ellátva (kivéve Amerikai Egyesült Államok és Kanada). Csak eredeti pótalkatrészeket használjon. Tekintse át a kettős szigetetésű termékek szigetelésével kapcsolatos utasításokat.
 15. Csak a géppel együtt szállított pedált használja. (4C-316 B típusú pedál csak az Amerikai Egyesült Államokbeli és Kanada vásárlói számára).

Minden jog fenntartva.

Műszaki és termékfejlesztési célból a gép külalakja, részei, és kiegészítői értesítés nélkül, bármikor változhatnak vagy módosulhatnak. A géppel együtt szállított tartozékok országonként eltérőek lehetnek.

A KETTŐS SZIGETELÉSŰ TERMÉKEK SZERVIZELÉSE

Kettős szigetelésű termékekben kettős szigetelés található földelés helyett. A kettős szigetelésű termékek már földelve vannak, azért kérjük, ne végezzen további földelést. A kettős szigetelésű termékek szervizeléséhez nagy odafigyelés és a rendszer alapos ismerete szükséges, így csak képzett szakember végezheti. A kettős szigetelésű termékek cserealkatrészeinek megegyezőnek kell lennie a termék eredeti alkatrészeivel. A kettős szigetelésű termék az alábbi szavakkal van ellátva: «Double insulation» vagy «Double insulated» (Kettős szigetelésű)

< Ez a szimbólum szintén jelölhet ilyen terméket.

FIGYELMEZTETÉS:

Ez a gép csak háztartási célra készült. Rendszeres tisztítás és különleges odafigyelés szükséges, amennyiben a gépet intenzíven vagy kereskedelmi célra használja.

Az intenzív vagy kereskedelmi használat által okozott kopás vagy szakadás automatikusan garanciális a gyártó által, akkor sem, ha a kár jótállási időn belül történik. Az ilyen esetekben történő eljárásról való döntés a helyi szerviz alkalmazottjai kezében van.

Kérjük, vegye figyelembe:

Ha a gépet hideg szobában van tárolva, használat előtt körülbelül egy órával vigye át egy meleg szobába.

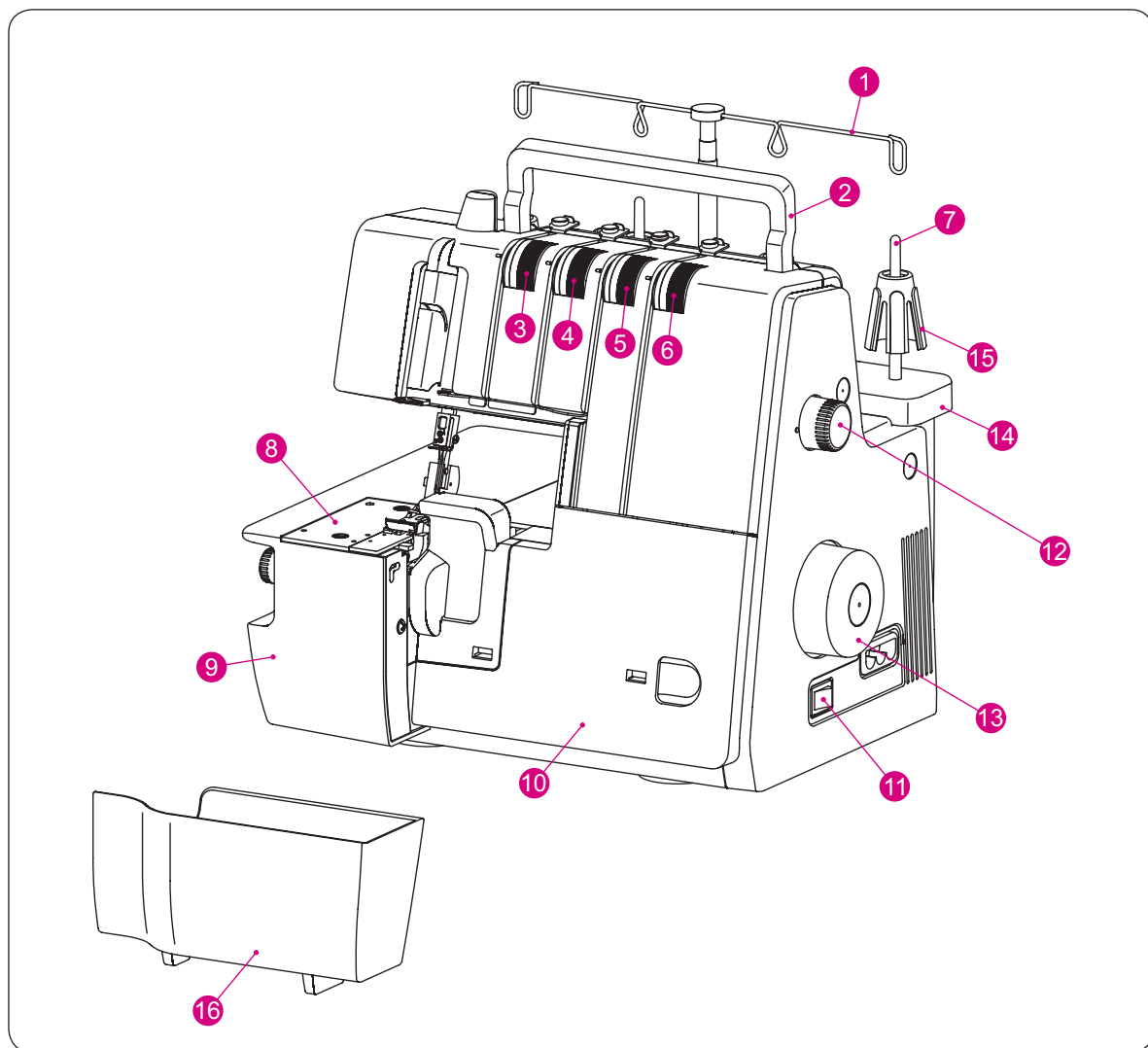
ŐRIZZE MEG EZT A KEZELÉSI ÚTMUTATÓT!

Európai felhasználók részére: A készüléket kizárólag felügyelet mellett használhatják 8 éven felüli gyermekek, valamint csökkent fizikai, érzékelésbeli vagy mentális képességű személyek, akik nem rendelkeznek tapasztalattal és tudással a gép használatával kapcsolatban, miután tájékoztatást kaptak a készülék biztonságos használatáról, és megértették a lehetséges veszélyeket. Gyermekek a készülékkel nem játszhatnak. A gép tisztítását és karbantartását gyermekek felügyelet nélkül nem végezhetik.

Európán kívüli felhasználók részére (kivéve Amerikai Egyesült Államok és Kanada): A készüléket csak akkor használhatják felügyelet mellett csökkent fizikai, érzékelésbeli vagy mentális képességű személyek (gyermekeket is beleértve), akik nem rendelkeznek tapasztalattal és tudással a gép használatával kapcsolatban, miután tájékoztatást kapott a készülék biztonságos használatáról, és megértették a lehetséges veszélyeket. Kérjük, felügyelje a gyermekeket, hogy ne játszhassanak a készülékkel.

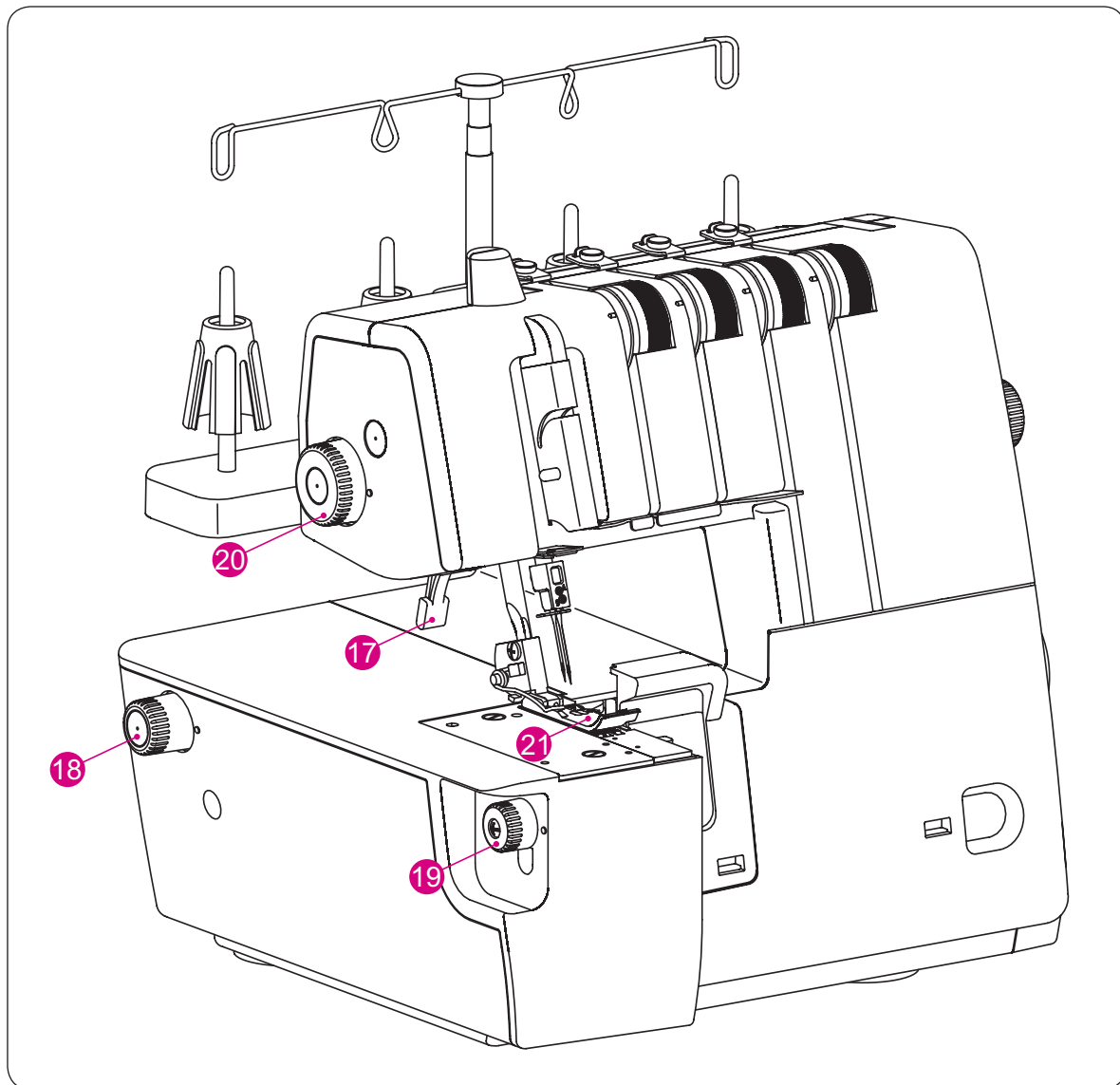
A GÉP RÉSZEINEK NEVE

A gép alkatrészei

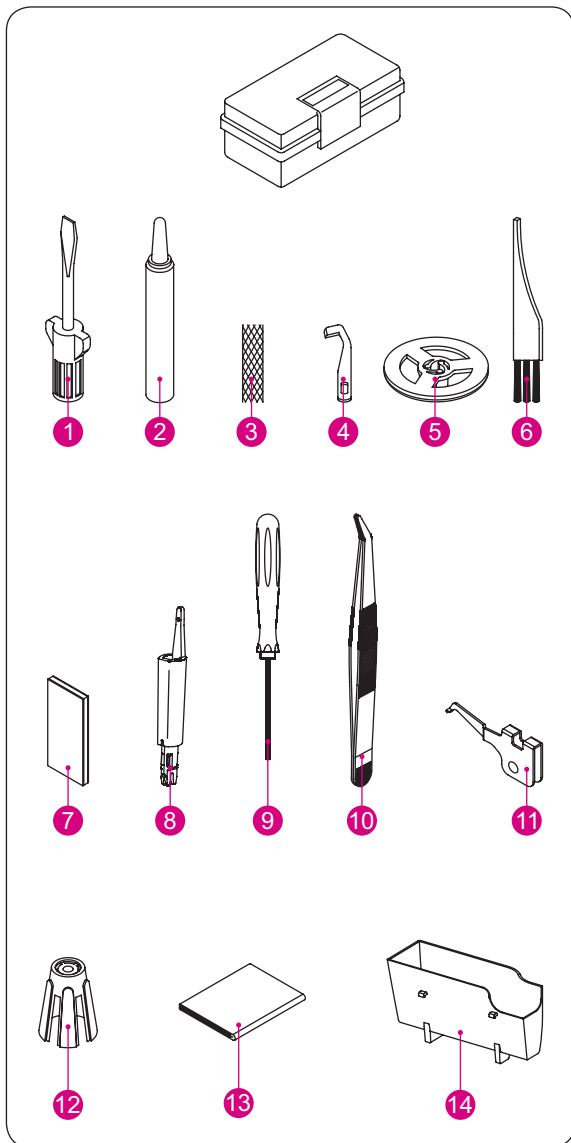


- ① Teleszkópos cématartó állvány
- ② Fogantyú
- ③ Szálfeszítő tárcsa (sárga)
- ④ Szálfeszítő tárcsa (zöld)
- ⑤ Szálfeszítő tárcsa (kék)
- ⑥ Szálfeszítő tárcsa (piros)
- ⑦ Cématartó tűske
- ⑧ Tülemez
- ⑨ Varróasztal

- ⑩ Tartozékos doboz
- ⑪ Főkapcsoló
- ⑫ Öltéshossz-beállító tárcsa
- ⑬ Kézikerék
- ⑭ Cématartó állvány
- ⑮ Kúp alakú cématartó
- ⑯ Hulladékgyűjtő



- ①⑦ Talpemelő
- ①⑧ Differenciált anyagtovábbítás tárcsa
- ①⑨ Vágásszélesség gomb
- ②⑩ Talpnyomás szabályozó gomb
- ②⑪ Normál overlock talp



TARTOZÉKOK

A GÉPEL EGYÜTT SZÁLLÍTOTT TARTOZÉKOK

- ① Csavarhúzó (nagy méretű)
- ② Olajozó
- ③ Cémaháló (4 db)
- ④ Pót felsőkés
- ⑤ Cénaleszorító tányér (4 db)
- ⑥ Tisztító ecset
- ⑦ Tűkészlet (ELx705)
- ⑧ Tűbefűző
- ⑨ Imbusz csavarhúzó (kicsi)
- ⑩ Csipesz
- ⑪ Konverter két szálás varratokhoz
- ⑫ Kúp alakú cématartó (4 db)
- ⑬ Porvédő huzat
- ⑭ Hulladékgyűjtő

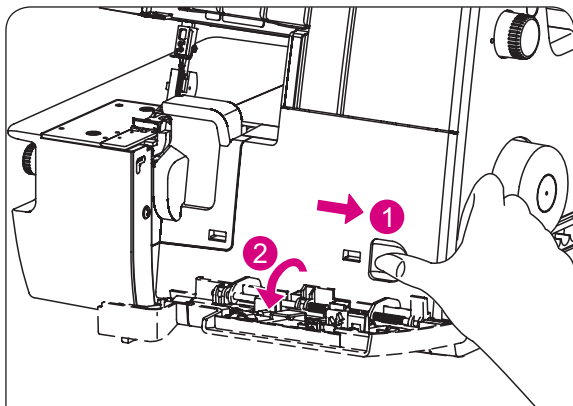
Tűinformáció

Ez a fedőző lapos combú, ipari varrótűt használ (ELx705).

Ne próbáljon meg semmilyen méretű és fajta háztartási varrógéptűt használni ehhez az overlockhoz.

A gép ELx705 tűvel van felszerelve, melynek mérete 80/12.

Kizárólag ELx705 típusú, 70/10-90/14-es méretű tűket használjon.



A TARTOZÉKOS DOBOZ KINYITÁSA

! VIGYÁZAT:

Bizonyosodjon meg arról, hogy lekapcsolta a főkapcsolót.

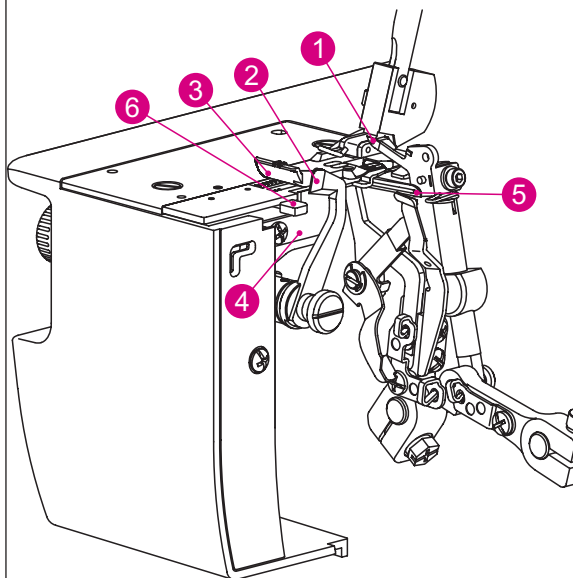
1. Tolja a burkolatot jobbra, amennyire lehet.
2. Húzza lefelé a burkolatot ön maga felé.

! VIGYÁZAT:

Ügyeljen arra, hogy a tartozékos doboz csukva legyen varrás közben.

A tartozékos doboz legfontosabb részei

- (1) Felsőkés
- (2) Felsőkés (mozgatható)
- (3) Normál talp
- (4) Rögzített alsókés
- (5) Alsó hurokfogó
- (6) Láncnyelv



FELKÉSZÜLÉS A VARRÁSRA

Főkapcsoló

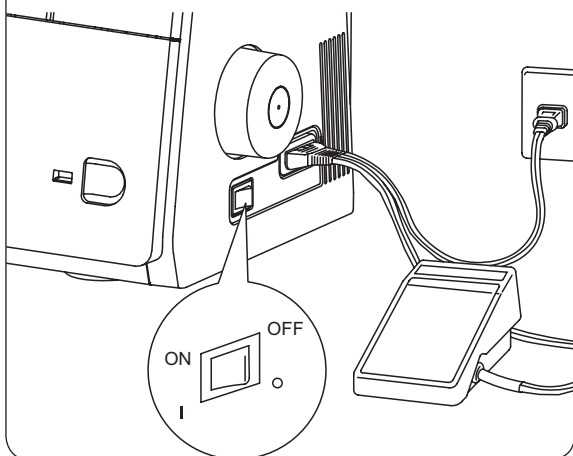
- Csatlakoztassa a pedál csatlakozóját/hálózati kábel egyik végét a gép kimeneteli nyílásába.
- Dugja be a kábelt a konnektorba.
- Bekapcsoláshoz ("ON") nyomja meg a gomb "I" jelzésű oldalát.
-

Pedál

- Nyomja le a pedált a gép üzemeltetéséhez és a sebesség szabályozásához.
- Minél erősebben nyomja a pedált, annál gyorsabban fog varrni a gép.
- Vegye le a lábát a pedálról, ha nem szeretné, hogy a gép varrjon.

! VIGYÁZAT:

Csak a géppel együtt szállított pedált használja. (4C-316 B típusú pedál csak az Amerikai Egyesült Államokbeli és Kanada vásárlói számára). Mindenképpen tekintse át a következő oldalon lévő "Figyelmeztetés" részt.



• Információ a polarizált csatlakozóról

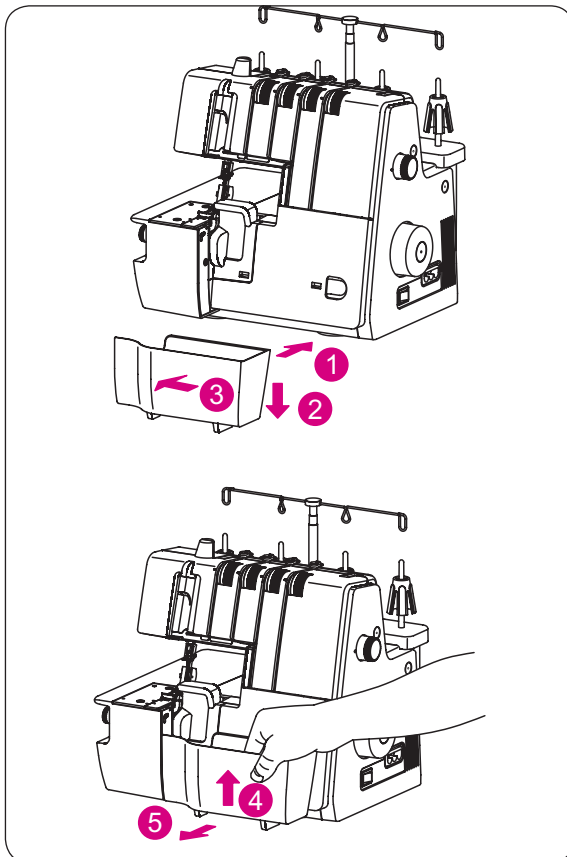
(CSAK AZ AMERIKAI EGYESÜLT ÁLLAMOKBELI ÉS KANADAI FELHASZNÁLÓK RÉSZÉRE)

Ez a készülék polarizált csatlakozóval rendelkezik (két villája van, melynek egyike szélesebb a másiknál.) Az áramütés kockázatának csökkentése érdekében ezt a dugót csak polarizált csatlakozó aljzatba lehet bedugni. Ha a csatlakozó dugó nem illik teljesen a konnektorba, fordítsa meg a dugót.

Ha így sem passzol, lépjen kapcsolatba egy képzett villanyszerelővel a megfelelő konnektor beszerzésével kapcsolatban. Ne végezzen semmilyen módosítást a csatlakozón.

VIGYÁZAT:

- Bizonyosodjon meg arról, hogy konnektor elektromos feszültsége megegyezik a motor elektromos feszültségével.
- Óvatosan bánjon a pedállal, és ne ejtse le a földre. Ne helyezzen a pedálra semmit akkor sem, ha nem használja.
- Húzza ki a csatlakozó kábelt a csatlakozó aljzataból, amikor tűk vagy talpak cseréjét végzi, vagy ha őrizetlenül hagyja a gépet. Ez kizárja annak lehetőségét, hogy a pedál véletlen megnyomásával elindítja a gépet.



Hulladékgyűjtő

• Rögzítés

- (1) Rögzítse a hulladékgyűjtőt a tartozékos dobozhoz.
- Nyomja a hulladékgyűjtőt lefelé. (2).
- (3) i

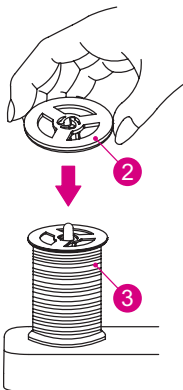
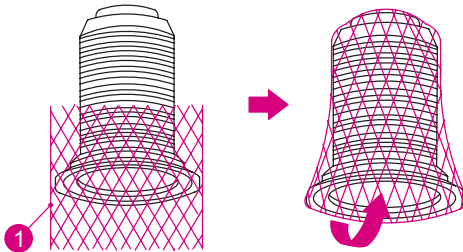
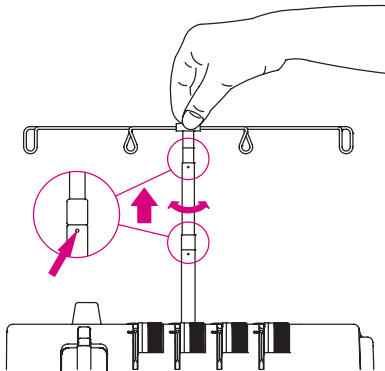
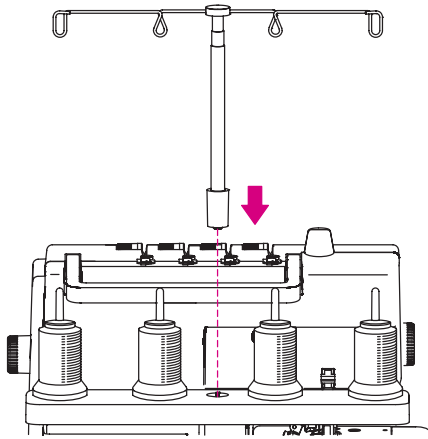
• Eltávolítás

- (4). Nyomja felfelé a hulladékgyűjtőt a kezelési útmutató szerint.
- (5). A hulladékgyűjtő eltávolításához fogja meg és húzza el a géptől a mutattak szerint.

A BEFŰZÉS ELŐKÉSZÜLETEI

A teleszkópos cérnatartó állvány felszerelése

- Vegye le a teleszkópos cérnatartó állványt a hungarocell tetejéről, és illessze a fedőzógéphez az ábra szerint.
- A hungarocell tetején található teleszkópos cérnatartó állvány géppel együtt szállított tartozék.
- Húzza ki teljesen a teleszkópos állványt.
- A teleszkópos cérnatartó állványon található két illesztés a helyére fog kattanni, amikor helyesen vannak beállítva.
- Helyezze a teleszkópos cérnatartó állványt középre, a cérnatartó tűskék fölé.
- Helyezzen cérnaspulnikat a cérnatartó tűskén lévő a kúp alakú cérnatartókra.



Cérnaháló

Amikor műszálas cérnát használ, amely könnyen lefut a kúp alakú cérnatartóról, (1) helyezze fel a gépre felszerelt cérnahálót a kúp alakú cérnatartóra, közben szabadon lógni hagyva annak szálát a cérnaháló tetején.

Cérnaleszorító tányér

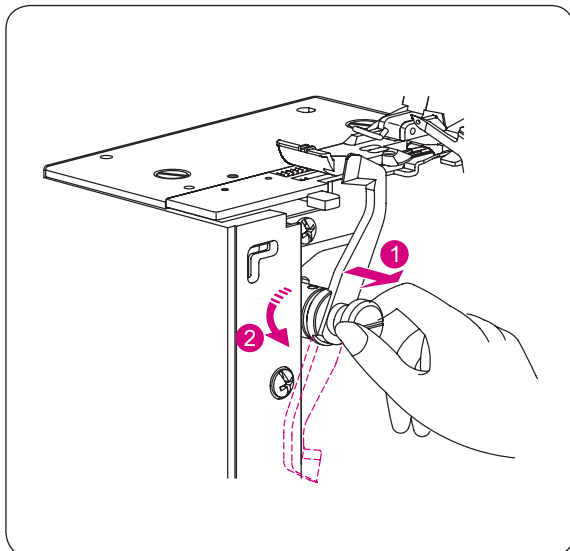
Amikor normál cérnaspulnit használ, (2) helyezze fel a géppel együtt szállított cérnaleszorító tányérot a spulnira. (3).

A FELSŐKÉS KIKAPCSOLÁSA



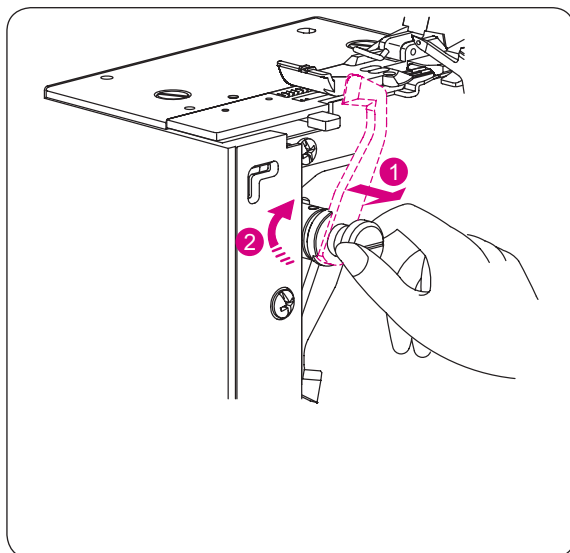
VIGYÁZAT:

Bizonyosodjon meg arról, hogy lekapcsolta a főkapcsolót.



• A felsőkés kikapcsolása

- Nyissa ki a tartozékos dobozt (lásd 10. oldal).
- (1) Húzza el a felsőkéstartót jobbra, amennyire lehet.
- (2) Forgassa el a késtartót az óramutató járásával ellenkező irányba, amíg a kés a helyére nem pattan.



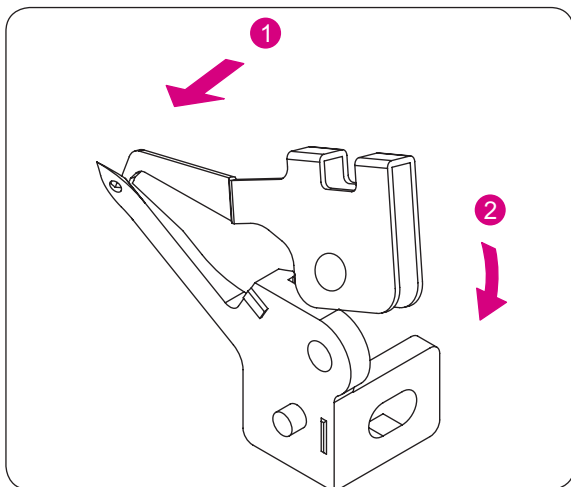
• A felsőkés bekapcsolása

- Nyissa ki a tartozékos dobozt.
- (1) Húzza el a felső késtartót jobbra, amennyire lehet.
- (2) Forgassa el a késtartót az óramutató járásával megegyező irányban, amíg a kés a helyére nem pattan.



VIGYÁZAT:

A gép működtetése előtt mindig csukja be a tartozékos dobozt.



KONVERTER KÉT SZÁLAS VARRATOKHOZ



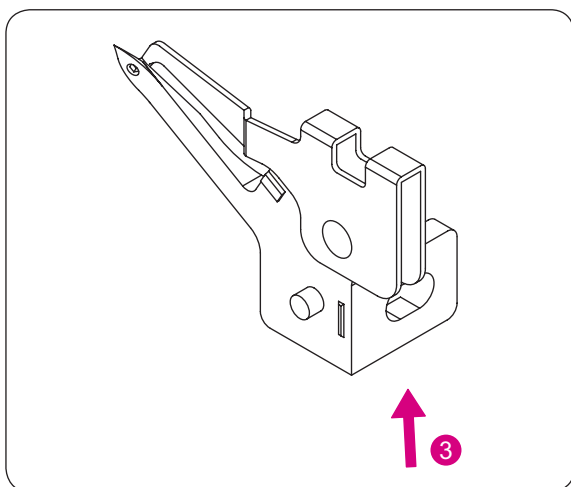
VIGYÁZAT:

Bizonyosodjon meg arról, hogy lekapcsolta a főkapcsolót.

Ha a felső hurokfogó nincs befűzve, a két szálas konverternek csatlakoztatva kell lennie a felső hurokfogóhoz.

A két szálas varratokhoz való konverter csatlakoztatása

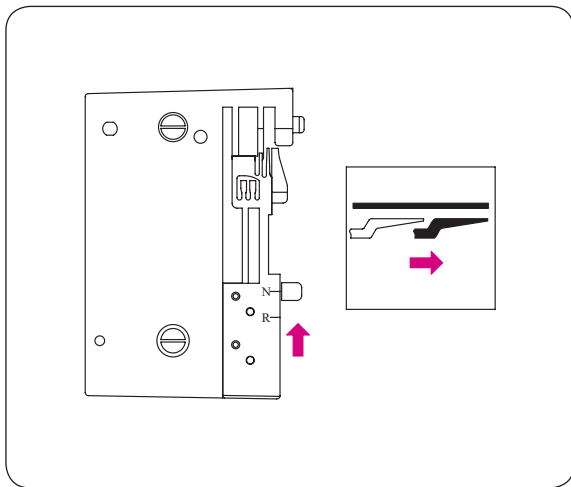
- (1) A két szálas varratokhoz való konverter felszereléséhez illessze annak éles, kiálló részét a felső hurokfogó nyílásába.
- (2) i



A két szálas varratokhoz való konverter eltávolítása

A felső hurokfogó használatakor a konvertert le kell szerelni.

- (3) A konverter kikapcsolásához emelje fel a felső hurokfogó kart az ábra szerint.



NORMÁL OVERLOCK ÖLTÉS ÉS ROLNI SZEGÉLY VARRÁSA

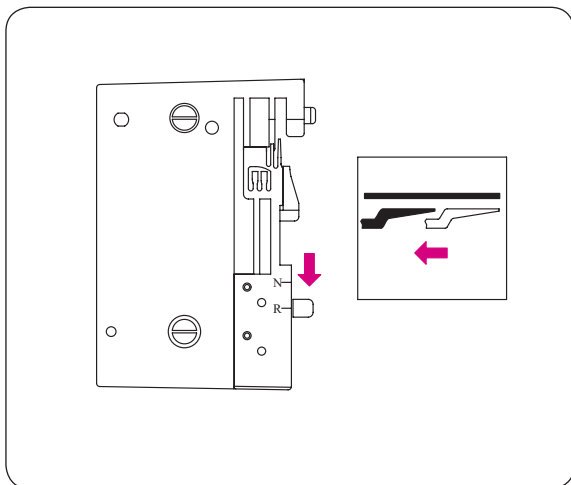
Normál overlock öltés készítése

Állítsa a szegély szélesség gombot "N" pozícióba, normál overlock varrópozícióba.



KÉRJÜK, VEGYE FIGYELEMBE:

Ügyeljen arra, hogy a szegély szélesség gombot az "N" betű irányába nyomja fel, amennyire lehet.

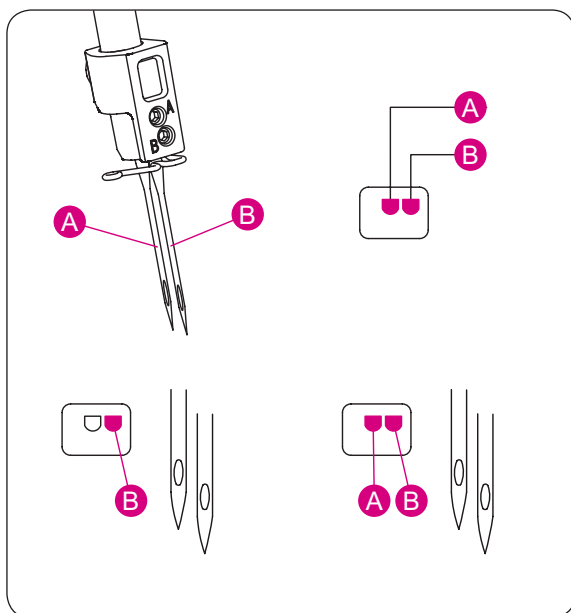


Rolni szegély varrása

Állítsa a szegély szélesség gombot "R" pozícióba, rolni szegély varrásra.

KÉRJÜK, VEGYE FIGYELEMBE:

Ügyeljen arra, hogy a szegély szélesség gombot az "R" betű irányába nyomja le, amennyire lehet.



TÚK ELTÁVOLÍTÁSA ÉS BEHELYEZÉSE

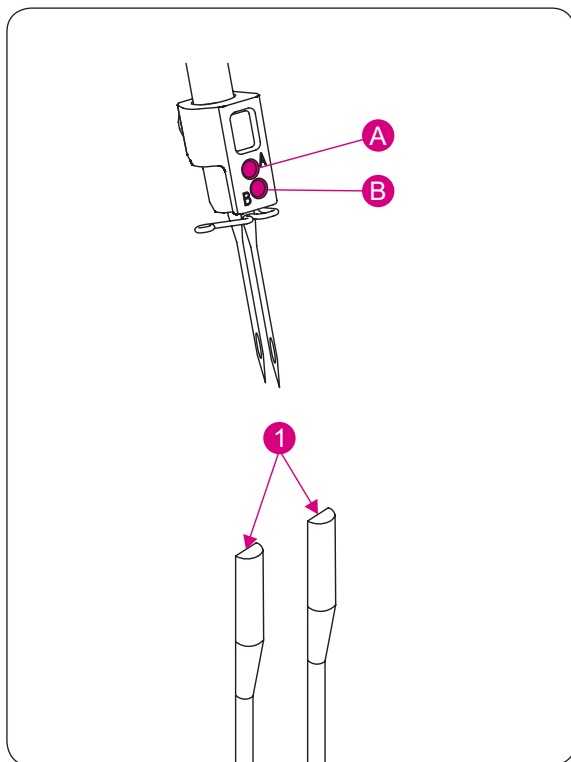
Tűpozíció

- Ezzel a típusú géppel kettő tűt lehet a tűfejbe helyezni.
- Az öltés-áttekintés a különféle tűpozíciókat mutatja be a tűfej szemléltetésével.

KÉRJÜK, VEGYE FIGYELEMBE:

Amikor a bal és a jobb oldali overlock tű is be van helyezve, a bal oldali tű kissé magasabban lesz, mint a jobb oldali.

- (A) Bal tű (B)
- (B) Jobb tű (J)



Tű(k) eltávolítása

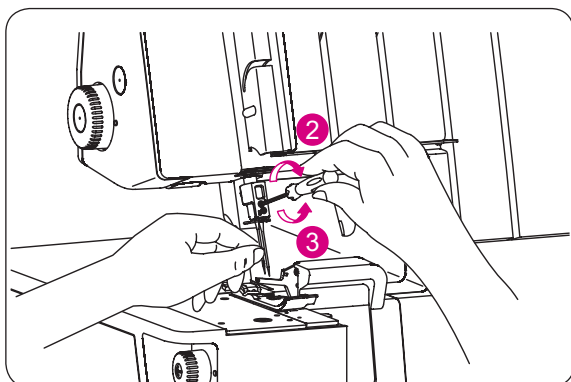
KÉRJÜK, VEGYE FIGYELEMBE:

Bizonyosodjon meg arról, hogy kihúzta a gépet a konnektorból, mielőtt eltávolítja a tűket.

- Forgassa el a kézikereket az óramutató járásával ellenkező irányba, amíg a tűk a legmagasabb pozíciójukba nem kerülnek.
- Fogja meg az eltávolítandó tűket a kiegészítő dobozban található tűtartóval.
- Lazítsa meg a rögzítőcsavart, és távolítsa el a tűket.

(A) Bal tű (B)

(B) Jobb tű (J)



Tű(k) behelyezése

- (1) Fogja meg a tűt lapos oldalával hátrafelé.
- Ütközésig nyomja be a tűt.
- A tű behelyezésekor párhuzamosan lesz a tűtartóval, ha először leengedi a tűt a tűlemezen lévő nyílásba. Aztán irányítsa a tűt felfelé.

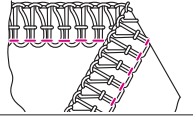
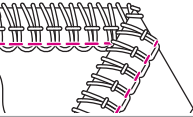
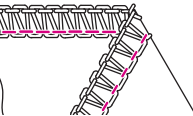
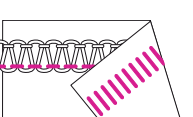
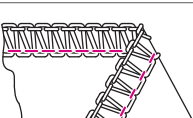
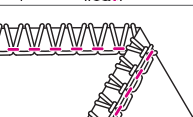
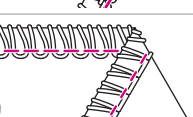
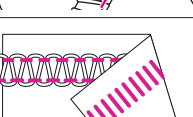
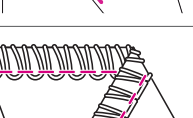
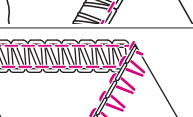
KÉRJÜK, VEGYE FIGYELEMBE:

Az (A) vagy (B) tűtartókba való tűbehelyezéskor (3) mindkettőt, az (A) és (B) imbuszcsavart is szükséges meg lazítani.

A tűk behelyezését követően húzza meg mindkét csavart egyformán szorosan (2).

ÖLTÉS ÁTTEKINTÉS

A készülék sokféle öltést tud készíteni tűpozíciók kombinálásával, különböző befűzési módszerekkel, a szálfeszítés módosításával, vagy a két szálás varratokhoz való konverter használatával.

#	Öltésfajta	Használat	Oldal-szám	
1	4 szálás overlock biztonsági varrat		2 tűs, 4 szálás varrat, amely ideális közepesen vastagtól vastag rugalmas anyagokhoz, például dupla kötötték és fürdőruha készítéséhez.	38
2	3 szálás szupersztreccs		2 tűs, 3 szálás varrat, amely ideális vékony, rendkívül rugalmas anyagokhoz, például trikózövethez és spandexhez.	37
3	3 szálás széles overlock		1 tűs, 3 szálás varratszegélyezéshez, valamint egyszerű anyagok szegélyezéséhez.	34
4	3 szálás keskeny overlock		4 mm és 6 mm széles overlock szegély a tűpozíció megváltoztatásával készíthető.	
5	3 szálás széles flatlock		1 tűs, 3 szálás varrat, melyet használhat félfrancia varrat és szegélyek készítéséhez, valamint díszítő öltések készítéséhez díszítő cérnával.	35
6	3 szálás keskeny flatlock		4 mm és 6 mm széles flatlock a tűpozíció megváltoztatásával készíthető.	
7	3 szálás keskeny szegély		1 tűs, 3 szálás varrat vékony anyagok szegélyezéséhez.	41
8	3 szálás rolni szegély		1 tűs, 3 szálás varrat keskeny rolni szegély készítéséhez. Gyönyörű rolni szegély készítéséhez fűzzön be a felső hurokfogóba díszítő cérnával, az alsó hurokfogóba pedig vékony cérnával.	41
9	2 szálás széles orsószegés		1 tűs, 2 szálás varrat, amely vékony vagy rugalmas anyagok szegélyezésére használható.	32
10	2 szálás keskeny orsószegés		4 mm és 6 mm széles overlock szegély a tűpozíció megváltoztatásával készíthető.	
11	2 szálás széles flatlock öltés		1 tűs, két szálás varrat, félfrancia varrat és szegélyek készítéséhez, valamint díszítő öltés készítéséhez díszítő cérnával.	36
12	2 szálás keskeny flatlock öltés		4 mm és 6 mm széles flatlock a tűpozíció megváltoztatásával készíthető.	
13	2 szálás rolni szegély		1 tűs, 2 szálás varrat, mely vékony csavart szegély készítéséhez használható.	42
14	2 szálás széles overlock		1 tűs, 2 szálás varrat egyszerű anyagok szegélyezésére használható.	33
15	2 szálás keskeny overlock		4 mm és 6 mm széles overlock szegély a tűpozíció megváltoztatásával készíthető.	

Tüpozíciótól függően a készülék 2-3-4 szál as overlock varratokat tud készíteni, 4 mm és 6 mm szélességgel.

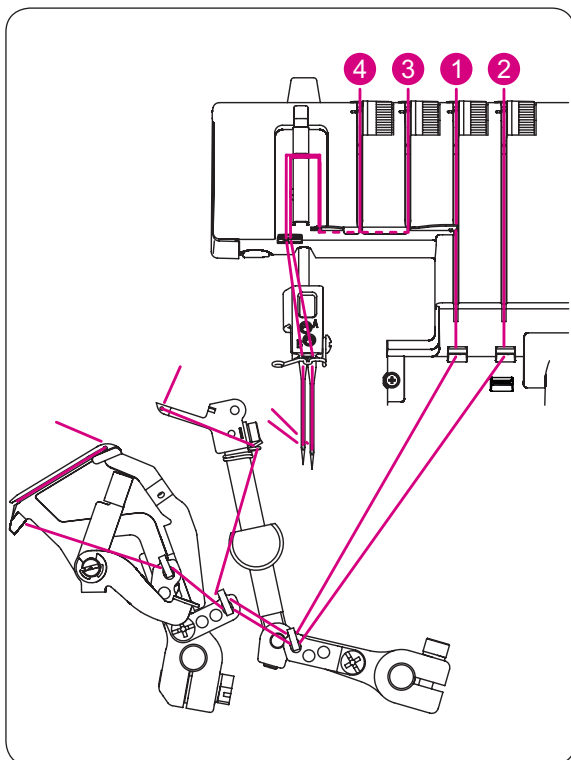
Vastag anyagok szegélyezéséhez a vágásszélesség gombjának elforgatásával növelheti a szegély szélességét. (Lásd 27. oldal)

Overlock szélesség	4,0 mm (keskeny)	6,0 mm (széles)
Használt tű	Jobb oldali overlock tű	Bal oldali overlock tű
Szálfeszítő tárcsa	Zöld	Sárga
SL = Öltéshossz (stitch length) DF = Differenciált anyagtovábbító (differential feed) CW = Vágásszélesség (cutting width) RHP = Láncnyelv állapota (ki/be) (rollhem lever position) NP = Tüpozíció (needle position) LN = Bal oldali tű (left needle) RN = Jobb oldali tű (right needle) UL = Felső hurokfogó (upper looper) LL = Alsó hurokfogó (lower looper)		

Öltésfajta		Ajánlott gépbeállítások					Szálfeszesség			
		Öltés-hossz	Anyagto-vábbító fogazat	Vágás-széles-ség	Láncnyelv állapota (ki/be)	Tüpozíció	Sárga	Zöld	Kék	Piros
1	4 szál as overlock biztonsági varrat	2.5	1	6	Tű		4.0	4.0	4.0	4.0
2	3 szál as szupersztreccs	2.5	1	6	Tű		4.0	4.0		3.5
3	3 szál as széles overlock	2.5	1	6	Tű		3.0	-	4.0	3.5
4	3 szál as keskeny overlock	2.5	1	6	Tű		-	4.0	4.0	4.0
5	3 szál as széles flatlock	2.5	1	6	Tű		0.0	-	4.0	7.5
6	3 szál as keskeny flatlock	2.5	1	6	Tű		-	0.0	4.5	7.5
7	3 szál as keskeny szegély	1.5	1	5	Jobb		-	4.0	5.0	4.5
8	3 szál as rolni szegély	1	1	5	Jobb		-	4.0	4.5	6.5
9	2 szál as széles orsószegés	2.5	1	6	Tű		2.5	-		3.0
10	2 szál as keskeny orsószegés	2.5	1	6	Tű		-	4.5		3.5
11	2 szál as széles flatlock	2.5	1	6	Tű		0.0	-		4.0
12	2 szál as keskeny flatlock	2.5	1	6	Tű		-	0.0		4.5
13	2 szál as rolni szegély	1	1	5	Jobb		-	4.5		4.0
14	2 szál as széles overlock	2.5	1	6	Tű		0.0	-		4.0
15	2 szál as keskeny overlock	2.5	1	6	Tű		-	0.0		4.5

A szálfeszesség nő, ha a tárcsát nagyobb számok felé tekeri el. Az alábbi oldalon, valamint a kezelési útmutatóban részletezett szálfeszesség beállítások ajánlott alapbeállítások.

Úgy módosítsa a szálfeszességet, hogy az megfelelő legyen a cérna hosszúságához és vastagságához. A legoptimálisabb eredmény elérése érdekében fokozatosan, maximálisan fél számonként növelje a szálfeszítést.



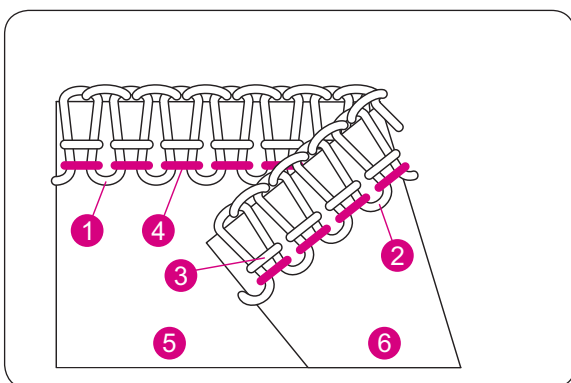
A GÉP BEFŰZÉSE

Befűzési diagram

- **Overlock öltések**
 - A tartozékos doboz belsejében gyors referencia-ként egy színkódos befűzési diagram található
 - A gépet az alábbi sorrendben fűzze be: **(1)–(4)**.

KÉRJÜK, VEGYE FIGYELEMBE:

A szálak áthaladnak a szálfeszítő emelőn, a mutattak szerint.



Színkódos befűző

- **Overlock öltések**

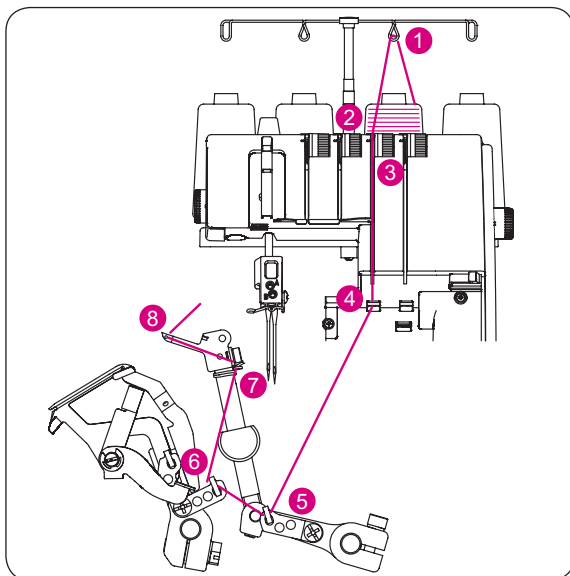
(1)	Felső hurokfogó szál	(Kék)
(2)	Alsó hurokfogó szál	(Piros)
(3)	Jobb oldali tűszál	(Zöld)
(4)	Bal oldali tűszál	(Sárga)
(5)	Az anyag színe	
(6)	Az anyag fonákja	

A felső hurokfogó befűzése (Kék)

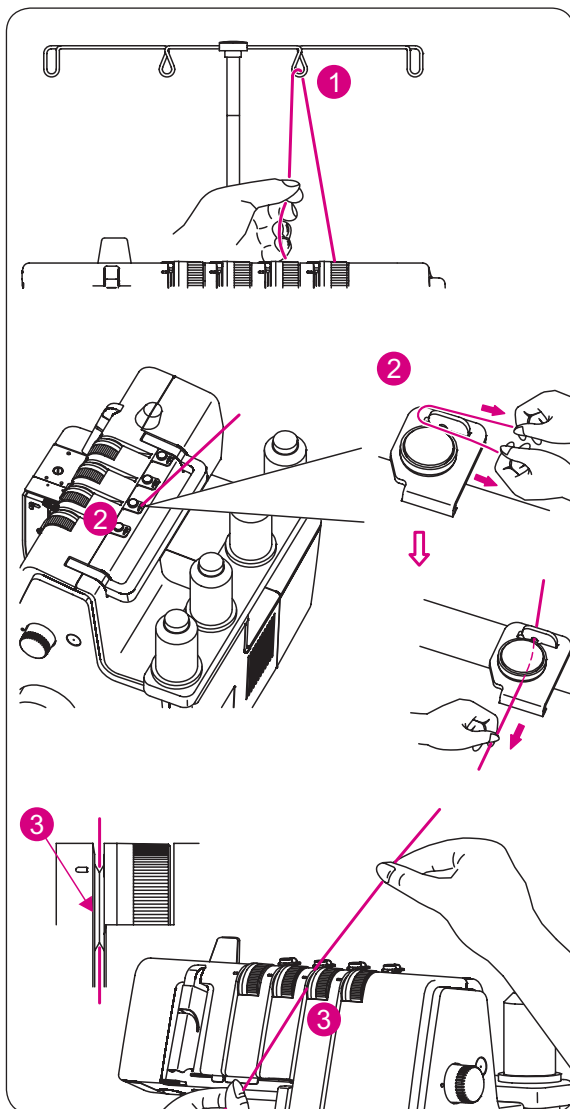


VIGYÁZAT:

Bizonyosodjon meg arról, hogy lekapcsolta a főkapcsolót.



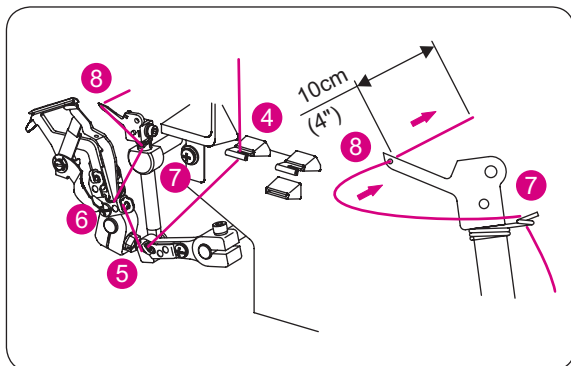
- A szálvezető kinyitására emelje fel a talpat.
- Fűzzön be a felső hurokfogóba az ábrán látható módon. (1)–(8).



- Vezesse el a szálát hátulról előrefele a szálvezetőn keresztül. (1).

- Fűzze be a feszítő tárcsát, balra húzva a szálát, amíg az a tárcsa alá nem csúszik (2). A következő lépésben húzza a szálát az előfeszítő mentén, ahogyan az ábra mutatja.

- Miközben ujjával tartja a szálát, vezesse át a szálát szálvezető tárcsák között, majd húzza lefelé, hogy ellenőrizhesse, hogy megfelelően helyezkedik-e el a szálvezető tárcsák között. (3).

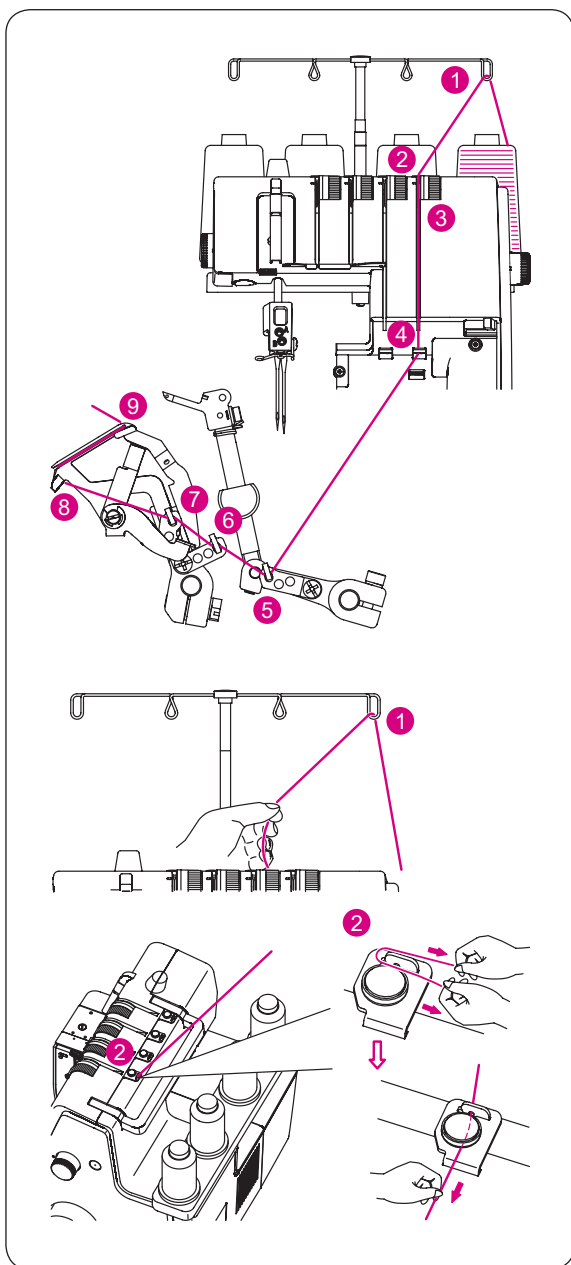


- Fűzzen be a készülék hurokfogójába, követve a kék színű színkódos befűzőt. (4)–(8).
- Fűzzen be a felső hurokfogóba előlről hátrafelé. (8).

KÉRJÜK, VEGYE FIGYELEMBE:

Bizonyosodjon meg arról, hogy a szál az alsó hurokfogó mögött halad el.

Használja a tartozékos dobozban található csi-pszet, amely megkönnyíti a hurokfogó befűzését.

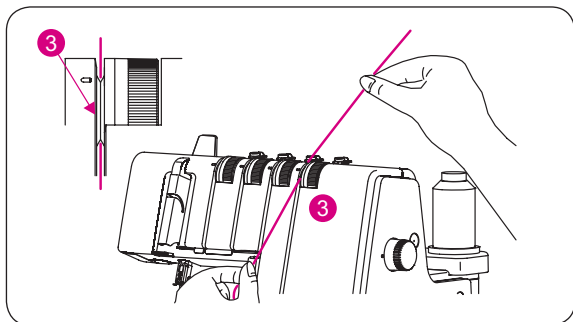


Az alsó hurokfogó befűzése (Piros)

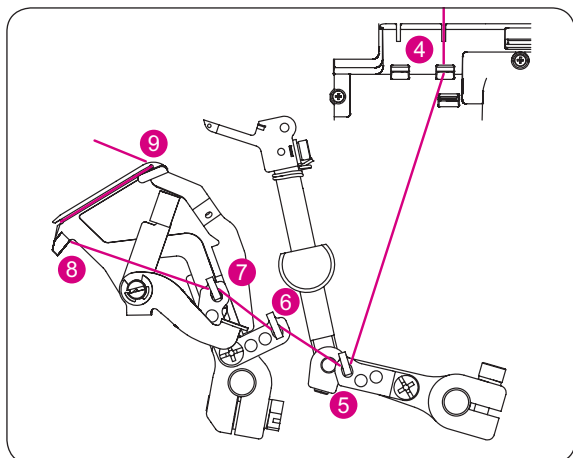
- A szálvezetők kinyitásához emelje fel a talpat.
- Fűzzen be az alsó hurokfogóba az itt részletezett módon (1)–(9).

- A szálvezetőn keresztül vezesse a szálát hátulról előrefelé. (1).

- Fűzze be a feszítő tárcsát, balra húzva a szálát, amíg az a tárcsa alá nem csúszik (2). Aztán húzza át a szálát a feszítő tárcsa jobb oldala mentén, az ábrán látható módon.



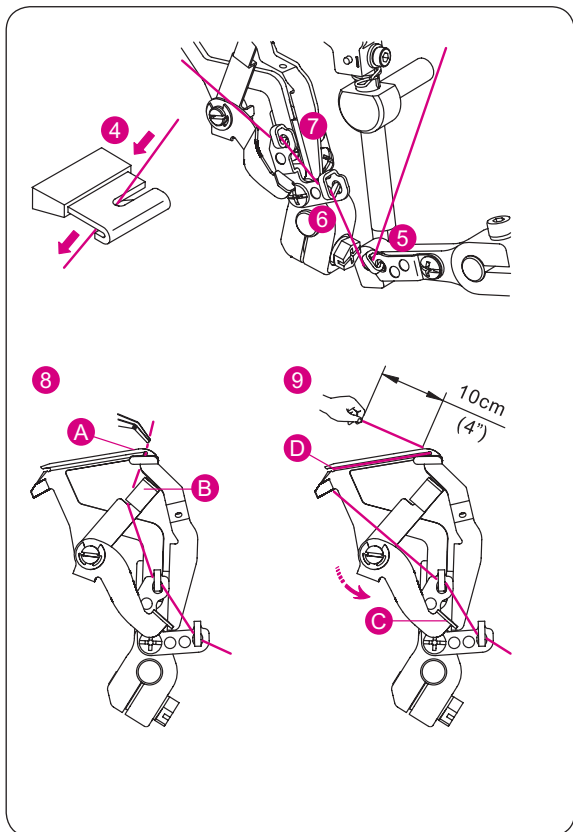
- Miközben ujjaival tartja a szálát, vezesse át a szálfeszítő tárcsák között, majd húzza le, hogy ellenőrizhesse, hogy megfelelően helyezkedik-e el a szálfeszítő tárcsák között. (3).
- Forgassa el a kézikereket az óramutató járásával ellenkező irányba, amíg az alsó hurokfogó 5-10 mm-re nem lesz a tülemez szélétől.



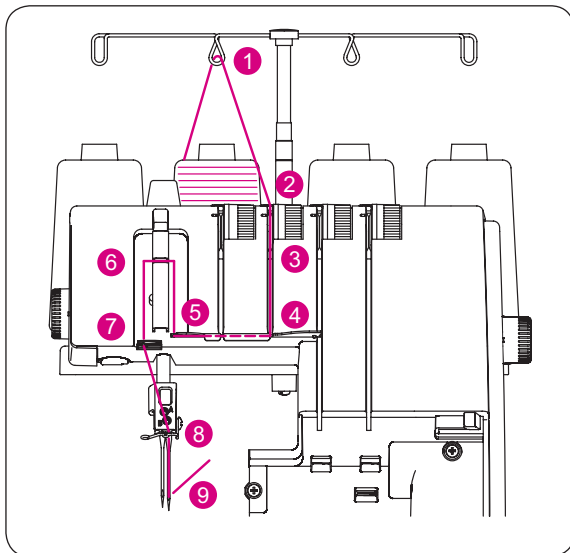
- Fűzőn be a készülék hurokfogójába, követve a piros színű szinkódos befűzőt. (4)-(9).

KÉRJÜK, VEGYE FIGYELEMBE:

Használja a tartozékos dobozban található csipeszt, amely megkönnyíti a hurokfogó befűzését.



- A szálát a csipesz hegyével megfogva helyezze a szállevezetőre, balról kissé jobbra a szálfeszítőtől. (4).
- Fűzőn be a hurokfogóba hátulról előre felé. (A)
- Húzzon ki egy kb. 10 cm (4 hüvelyk) hosszú szálát.
- Helyezze a szálát a befűzőn lévő V alakú vágásba. (B)
- Bal kezével fogja meg a szálvéget erősen, (C) majd húzza fel a szálemelőt a helyére. (D).



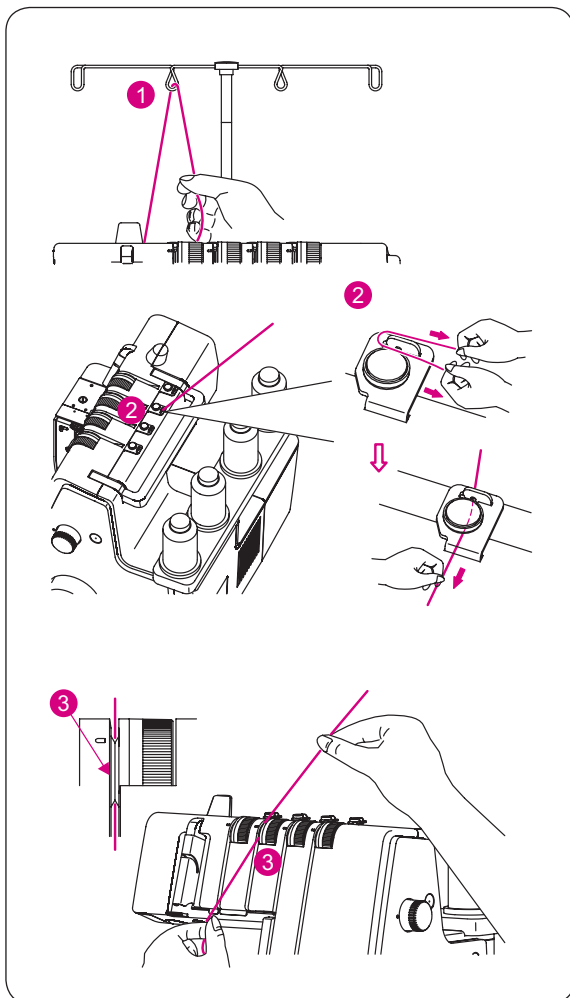
A jobb oldali overlock tű befűzése (Zöld)

(B- A tűrögztető csavaron)

⚠ VIGYÁZAT:

Bizonyosodjon meg arról, hogy lekapcsolta a főkapcsolót.

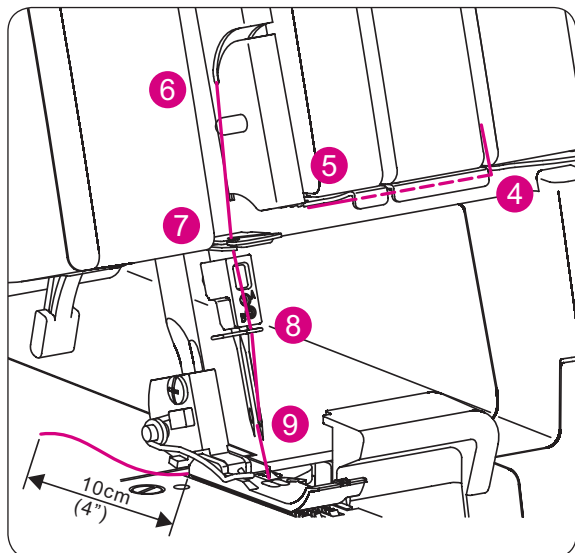
- A szálvezető kinyitására emelje fel a talpat.
- Fűzzen be a jobb oldali tűbe a leírtak szerint. (1)-(9).



- Vezesse el a szálát hátulról előre fele a szálvezetőn keresztül. (1).

- Fűzze be a feszítő tárcsát, balra húzva a szálát, amíg az a tárcsa alá nem csúszik (2). A következő lépésben húzza a szálát az előfeszítő mentén, ahogyan az ábra mutatja.

- Miközben a szálát ujjával tartja, vezesse el a feszítő tárcsák között, majd húzza le, hogy meggyőződjön arról, hogy megfelelően helyezkedik el a feszítő tárcsák között. (3).



- (4)–(9).

KÉRJÜK, VEGYE FIGYELEMBE:

Csúsztassa a szálát a szálvezető hátsó nyílásába, és a szálfeszítő emelőjének alsó nyílásába. (5) (6).

A következő lépésben csúsztassa a szálát a szálvezetőn található jobb nyílásba. (7)

(8)

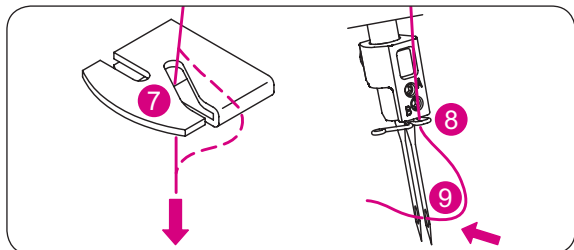
A tűlyukon való befűzés előtt vezesse a szálát a tűrögzítő alján található szálvezető mögé.

- Fűzzön be a jobb oldali tűbe. (9).

KÉRJÜK, VEGYE FIGYELEMBE:

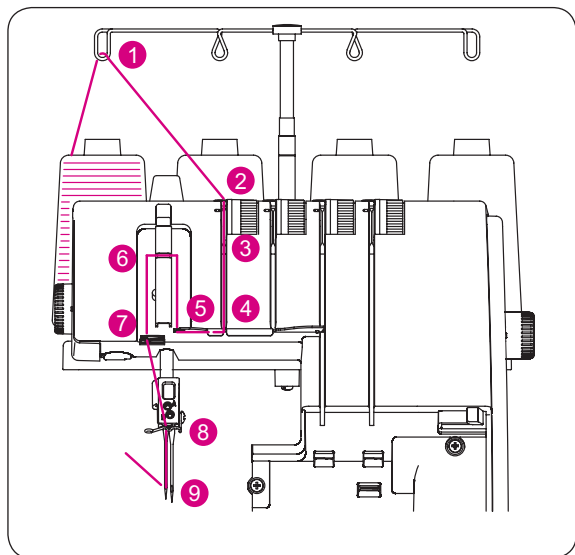
Használja a tartozékos dobozban található csipeszt, mely megkönnyíti a befűzést.

- A szálnak a szálvezető mögött kell lennie.
- Húzzon ki egy kb. 10 cm (4 hüvelyk) hosszú szálát a tűlyukon keresztül, a gép hátulja felé.
- Helyezze a szálát hátulra, a talp alá.



A bal oldali overlock tű befűzése (Sárga)

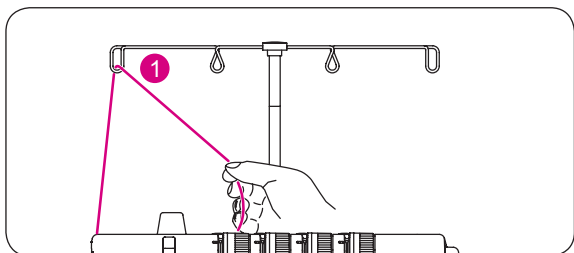
(A- A tűfejen)



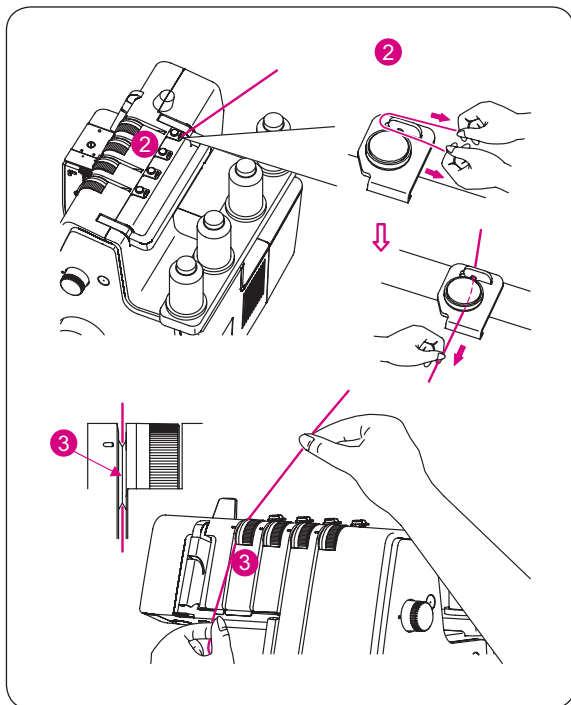
VIGYÁZAT:

Bizonyosodjon meg arról, hogy lekapcsolta a főkapcsolót.

- A szálfeszítők kinyitásához emelje fel a talpat.
- Fűzzön be a bal oldali tűbe az ábra szerint. (1)–(9).

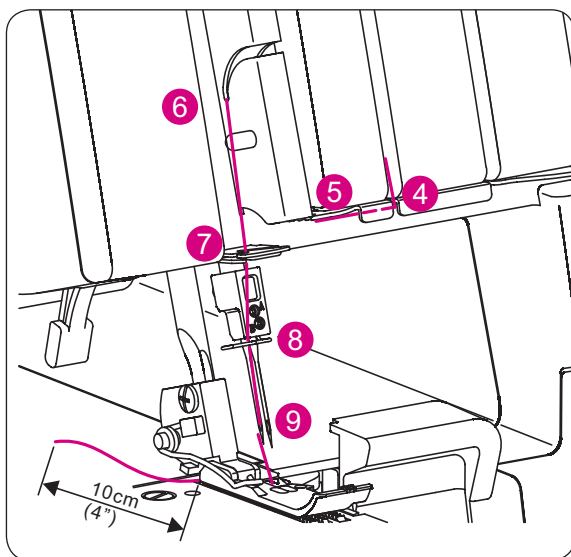


- A szálvezetőn keresztül vezesse a szálát hátulról előrefelé. (1).



– Fűzze be a feszítő tárcsát, balra húzva a szálát, amíg az a tárcsa alá nem csúszik (2). A következő lépésben húzza a szálát az előfeszítő mentén, ahogyan az ábra mutatja.

– Miközben a szálát ujjaival tartja, vezesse el a feszítő tárcsák között, majd húzza le, hogy meggyőződjön arról, hogy megfelelően helyezkedik el a feszítő tárcsák között. (3).



– (4)–(9).

KÉRJÜK, VEGYE FIGYELEMBE:

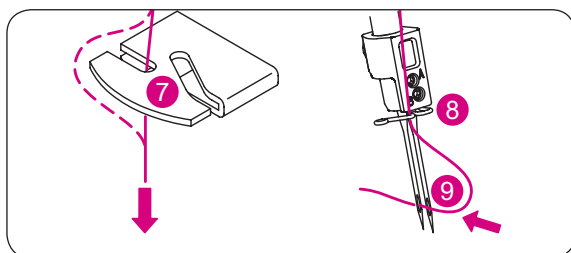
Csúsztassa a szálát a szálvezető elülső nyílásába, (5) valamint a szálvezető emelő alsó nyílásába (6). (7), Aztán csúsztassa a szálát a szálvezetőn található bal nyílásba. (8)

A tűlyukon való befűzés előtt vezesse a szálát a tűrögzítő alján található szálvezető mögé.

– Fűzzön be a bal oldali tűbe. (9).

KÉRJÜK, VEGYE FIGYELEMBE:

Használja a tartozékos dobozban található csi-pszet, mely megkönnyíti a befűzést.

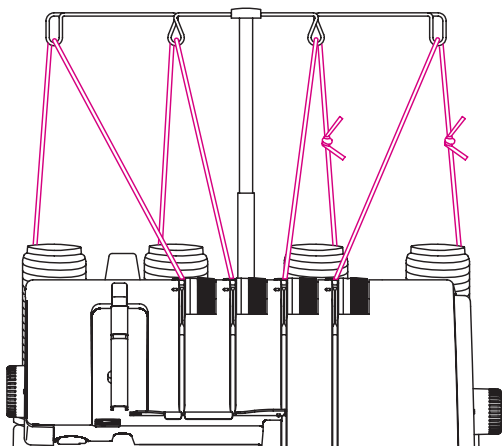
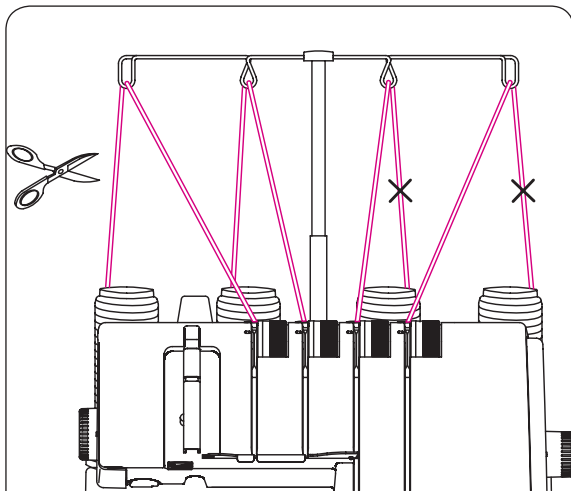


– A szálnak a szálvezető mögött kell lennie.
 – Húzzon ki egy kb. 10 cm (4 hüvelyk) hosszú szálát a tűlyukon keresztül, a gép hátulja felé.
 – Helyezze a szálát hátulra, a talp alá.

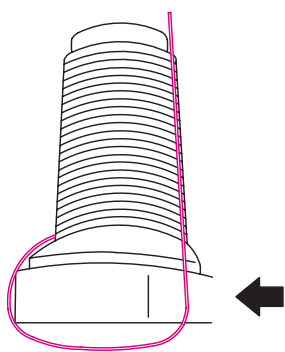
A CÉRNA CSERÉJE

Csomózós módszer

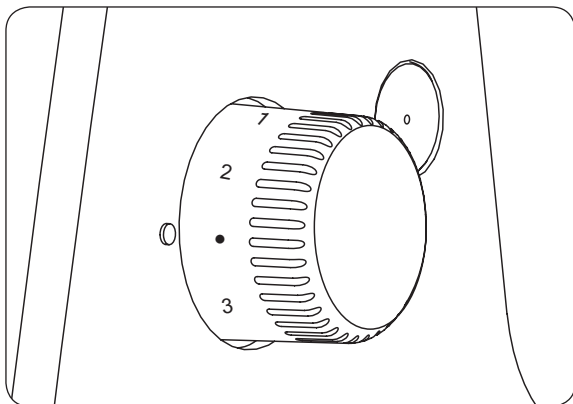
- A cérna típusának vagy színének megváltoztatásához vágja el a szálát a spulni közelében.



- Helyezzen fel egy új spulnit a cértartóra.
- Egyszerű kettős csomóval kösse össze az új és régi cérna szálvégeit. Vágja le a cérna végeit 2-3 cm (1 hüvelyk) hosszúra. Ha túl rövidre vágja le őket, a szálak kioldódhatnak.
- Húzza meg mindkét szálát erősen a csomó biztonságának teszteléséhez.
- A szálfeszítők kinyitásához emelje fel a talpat.



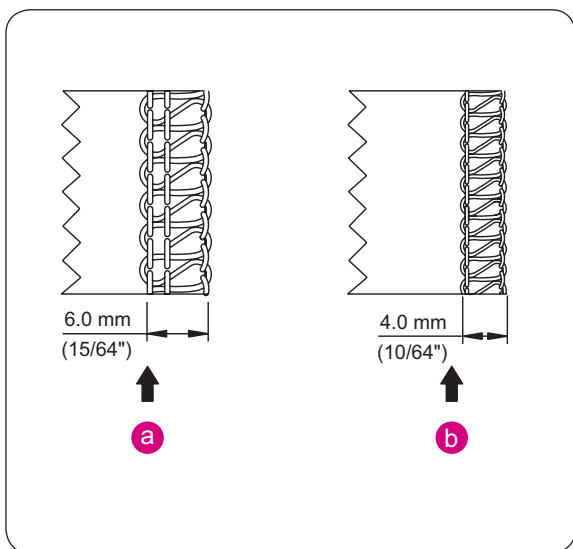
- Egyesével húzza végig a szálakat a gépen.
- Ha a szálak nem húzódnak könnyedén, ellenőrizze, hogy nincsenek-e gubancok a szálvezetőn vagy csomók a cértartó állvány alatt.
- **ÁLLJON MEG**, amikor a szálát a tűkön keresztül áthúzza, ha a tű előtt csomó van.
- Vágja le a csomót, és fűzzön be a tűbe.



BEÁLLÍTÁSOK MÓDOSÍTÁSA

Öltéshossz-beállító tárcsa

- • = . A legtöbb varráshoz az öltéshossz-beállító tárcsát 2,5-re kell állítani.
- Módosítsa az öltéshosszt 2,5 és 4 közé vastag anyagok varrásakor.
- Rölni szegély és keskeny szegély készítésekor állítsa az öltéshosszt 1 és 2 közé.
- Rövidebb öltéshossz használatával elkerülheti az anyag gyűrődését.



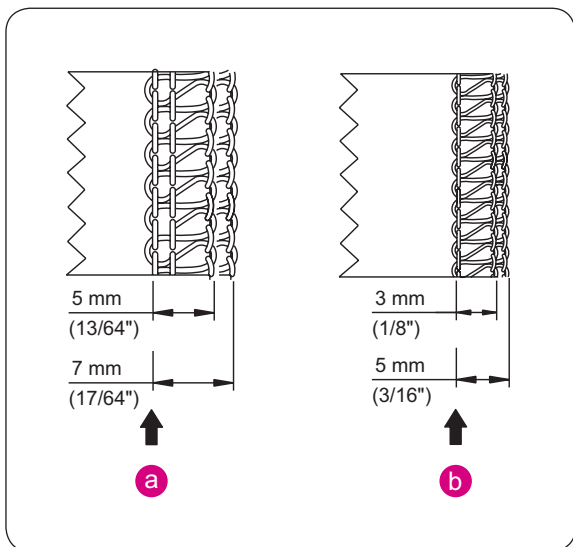
Szegély szélesség

Az overlock szegély szélességének módosítása a tűpozíció és a vágási szélesség eredeti pozícióba való állításával lehetséges.

• A szélesség módosítása a tűpozíció megváltoztatásával

Az overlock szegély szélessége a tűpozíció megváltoztatásával módosítható.

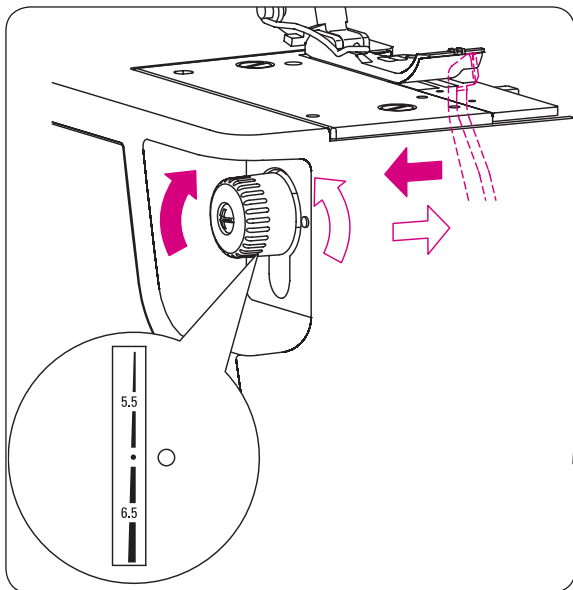
- (a) Amikor bal oldali tű van használatban
6 mm (15/64 hüvelyk)
- (b) Amikor csak a jobb oldali tű van használatban
4 mm (10/64 hüvelyk)



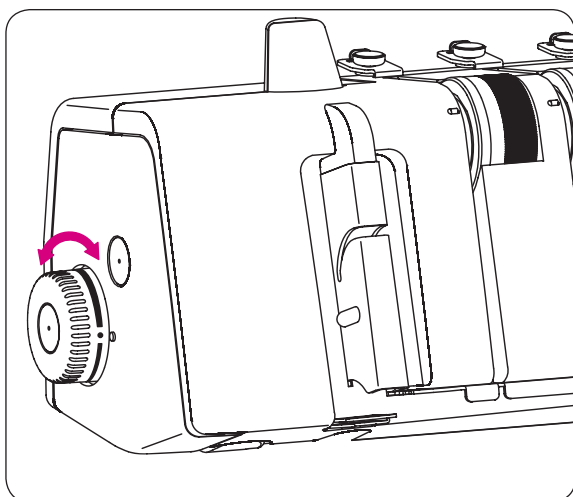
• Vágásszélesség gomb

A vágásszélesség gomb használata további módosításokat tesz lehetővé, az ábrán látható szélességi tartományon belül.

- (a) Amikor a bal oldali tű van használatban
5-7 mm (13/64 hüvelyk–17/64 hüvelyk)
- (b) Amikor csak a jobb oldali tű van használatban
3–5 mm (1/8 hüvelyk–17/64 hüvelyk)



- Tekerje el a vágásszélesség gombot az óramutató járásával ellentétes irányba a vágásszélesség növeléséhez, a vágásszélesség csökkentéséhez pedig az óramutató járásával megegyező irányba.



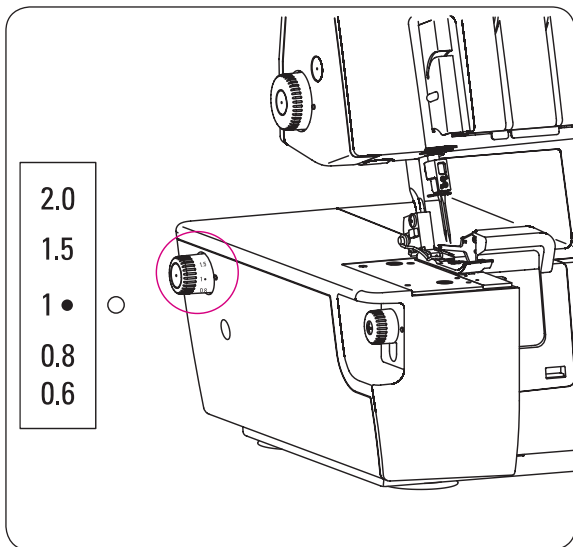
Talpnymás

A készülék talpnymása már a gyárban előre beállításra kerül, hogy közepesen vastag anyagok varrásához megfelelő legyen.

A legtöbb anyaghoz nem szükséges a talpnymás módosítása. Azonban néhány esetben módosítás szükséges, például vékony vagy vastag anyagok varrásakor.

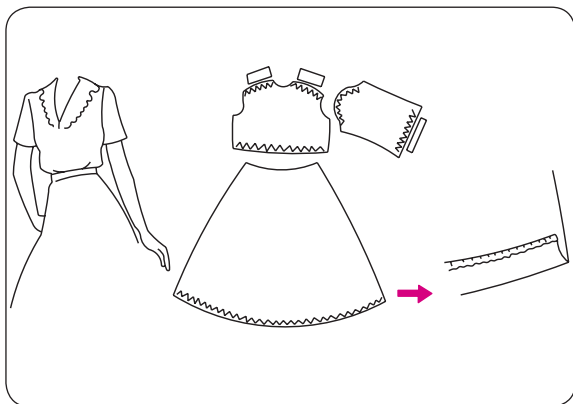
"●" Ilyen esetben használja <ezt> a szimbólumot normál talpnymáshoz, "L"-t a leggyengébb talpnymáshoz, "H"-t pedig a legerősebb talpnymás beállításához.

- Vékony anyagoknál csökkentse a talpnymást.
- Vastag anyagoknál növelje a talpnymást.
- Végezzen próbavarrást a legoptimálisabb talpnymás megállapításához varrómunkájához.



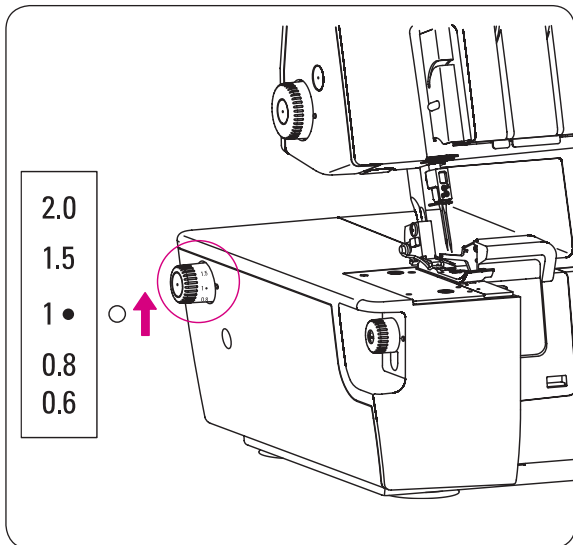
DIFFERENCIÁLT ANYAGTÓVÁBBÍTÁS

- A differenciált anyagtovábbító rendszer „nyújtja” és „összehúzza” az anyagot, amikor az elülső anyagtovábbító fogzatának anyagmennyisége megváltozik a hátsó anyagtovábbító fogazathoz képest.
- A differenciált anyagtovábbító értékei 0,6 és 2,0 között mozog. A beállítások módosítását a bal oldali képen látható anyagtovábbító tárcsával végezheti.
- Az anyagtovábbító fogazat használata nagyon hatékony rugalmas anyagok szegélyezéséhez, és keresztbe szabott anyagoknál is.
- Az anyagtovábbító fogazat tárcsáján az 1-es beállítás 1:1-es aránynak felel meg.



Ráncolt Overlock (1–2,0)

A ráncolt overlock használható húzott ujjakhoz, vállrészekhez, ruhaderekakhoz, elülső és hátsó fűzőkhöz, szoknyák szegélyeihez stb. rugalmas, valamint kötött és dzsörzé anyagokon is, mielőtt ruhává varrná össze őket.

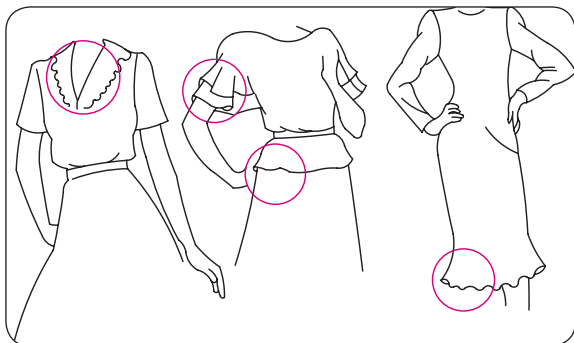


• A differenciált anyagtovábbító fogazat beállítása ráncoláshoz

- Állítsa a differenciált anyagtovábbító tárcsát 1-nél nagyobbra.
- A tárcsa beállítása függ a varrott anyagtól, valamint a ráncolni kívánt anyagmennyiségtől is.
- Tehát a tárcsát az anyaghoz megfelelően állítsa be, és végezzen próbavarrást, mielőtt varni kezdené a darabokat.

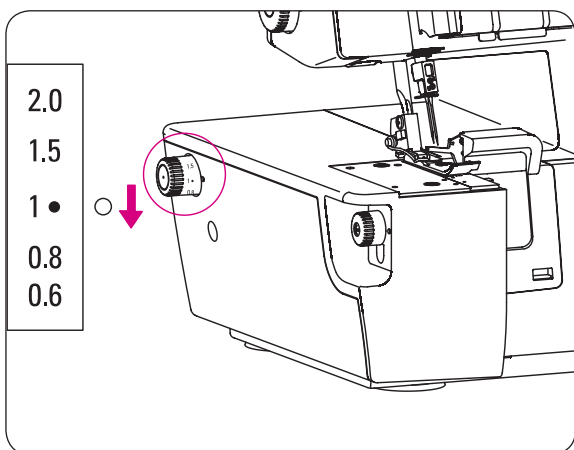
KÉRJÜK, VEGYE FIGYELEMBE:

Normál overlock öltés készítéséhez állítsa az anyagtovábbító fogazat tárcsáját 1-re.



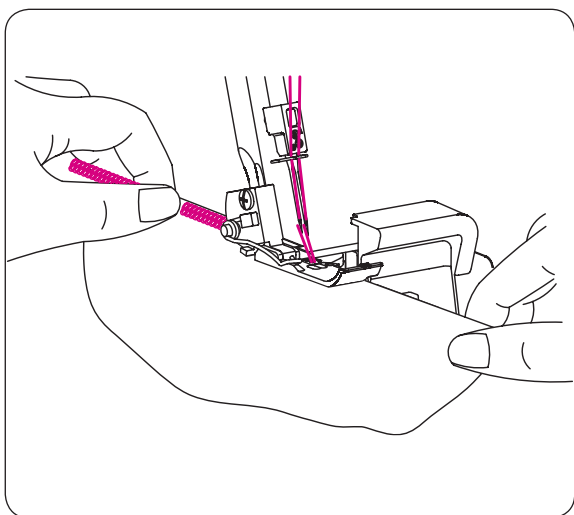
Rugalmas Overlock (1–0,6)

A rugalmas overlock ideális díszítő hatású nyakkivágások, ujjak, szoknyák szegélyeihez stb. lazán kötött és szőtt anyagokon. Szintén használható vékony anyagokon, az anyag gyűrődésének megakadályozása érdekében.



- **A differenciált anyagtovábbító fogazat beállítása nyújtáshoz**

- Nyújtáshoz állítsa a differenciált anyagtovábbító fogazatot 1 és 0,6 közé.



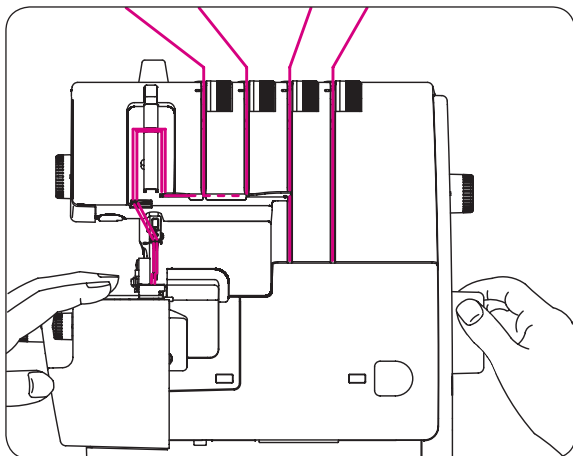
- Szegély varrásakor finoman fejtessen ki nyomást az anyagra, és tartsa a szegélyt a talp elülső és hátsó részénél.

KÉRJÜK, VEGYE FIGYELEMBE:

Ha a rugalmasság mértéke nem megfelelően van beállítva az éppen varrott anyaghoz, akkor az anyag hajlamos eltolódni a tű mellől, ez pedig helytelenül megvarrt overlock szegélyt eredményez.

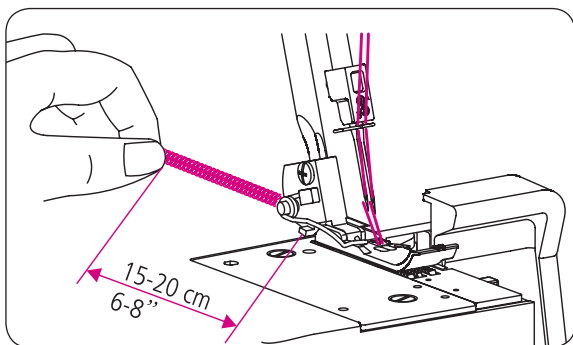
Ilyen esetben állítsa vissza az anyagtovábbító fogazat tárcsáját a rajta lévő középső jelölés felé.

Állítsa vissza a differenciált anyagtovábbító tárcsáját 1-re normál overlock öltés készítéséhez.



VARRAT ELDOLGOZÁS ÉS PRÓBAVARRÁS

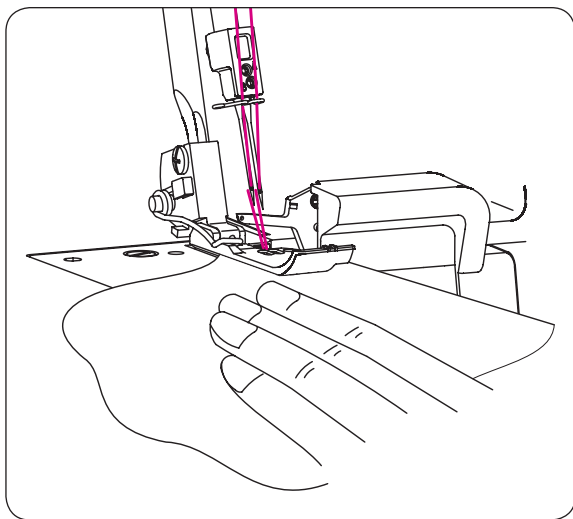
- Amikor a gép teljesen be van fűzve, hozza át szálakat a túlemezén, kissé balra a talp alá.
- Engedje le a talpat a szálfeszesség aktiválásához.
- Tartsa kezével a szálakat, és fejtse ki kis nyomást a talppal.
- Forgassa el teljesen a kézikereket kétszer vagy háromszor a láncöltés varrásának megkezdéséhez.



- Kezével tartsa továbbra is az öltést, és addig nyomja a pedált, amíg a láncöltéses varrat 5-7,5 cm (2-3 hüvelyk) hosszú nem lesz.
- Helyezze az anyagot a talp eleje alá, és készítsen próbavarrást.

KÉRJÜK, VEGYE FIGYELEMBE:

Varrás közben ne rángassa az anyagot, mert ez a tú görbüléséhez, illetve töréséhez vezethet.



- A próbavarrás végén folytassa a gép működtetését a pedált lenyomva tartva, amíg a láncöltéses varrat nem éri el a 15-20 cm (6-8 hüvelyk) hosszúságot.

KÉRJÜK, VEGYE FIGYELEMBE:

Amennyiben nehéz eldolgozni a varratot, és kissé visszahúzni az anyagot:

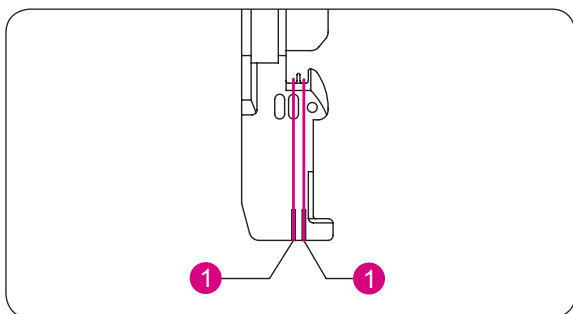
- Vágja el a szálakat.

KÉRJÜK, VEGYE FIGYELEMBE:

Minden esetben, amikor újrafűzi a gépet, mindig dolgozza el a varratot, és készítsen próbavarrást a szálfeszesség tesztelésére, és módosítsa a beállítókat, ahogy szükséges.

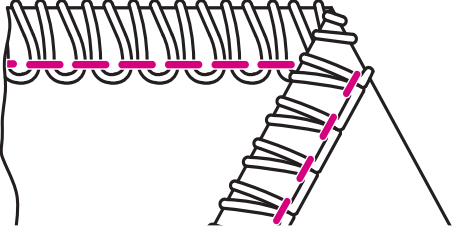
Információ



(1) A géphez rögzített talpon a tű helyének jelzése végett jelölés található. Varrás közben használja ezt a jelölést iránymutatásnak.



OVERLOCK ÖLTÉS KÉSZÍTÉSE

2 szál asorszegés (#9#10)



Tűpozíció		Lásd 15. oldal
Láncnyelv állapota (ki/be)	Tű	Lásd 14/15. oldal
Öltéshossz	2.5–4	Lásd 27. oldal
Konverter két szál asorszegéshez		Lásd 14. oldal

Színkódos befűző: lásd 19. oldal.

KÉRJÜK, VEGYE FIGYELEMBE:

- Ezek csak ajánlott szálfeszesség beállítások.
- A szálfeszesség beállítását befolyásolja;
 1. az anyag típusa és vastagsága
 2. a tű mérete
 3. a cérna hosszúsága, fajtája és rosttartalma

• Helyes szálfeszesség

- Állítsa be mindegyik szálfeszítő tárcsát a javasolt beállítás szerint, és készítsen próbavarrást egy anyagdarabon.

2 szál széles asorszegés #9

Közepesen vastag anyag	Szálfeszesség			
	Sárga	Zöld	Kék	Piros
	2.5			3.0

2 szál keskeny asorszegés #10

Közepesen vastag anyag	Szálfeszesség			
	Sárga	Zöld	Kék	Piros
		4.5		3.5

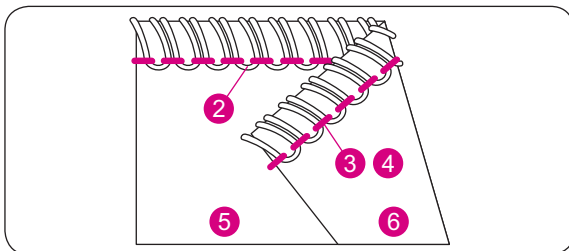
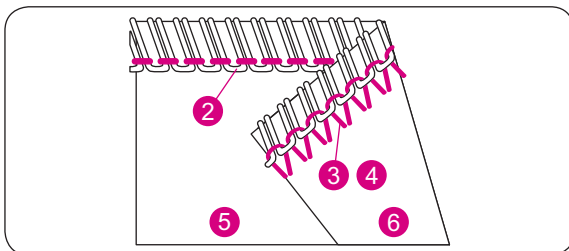
• A szálfeszesség kiegyensúlyozása

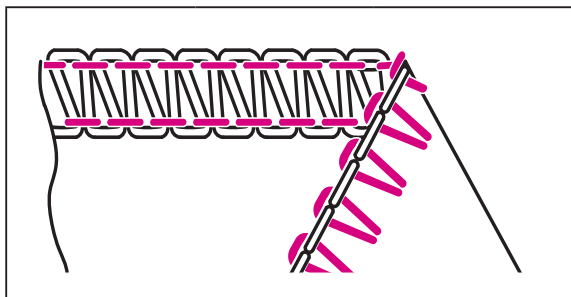
Amikor az alsó hurokfogó szálfeszessége túl laza, vagy a tű szálfeszessége túl laza;

- Tekerje el kisebb szám felé az alsó hurokfogó feszítő tárcsáját (piros).
- Illetve eltekerheti a tű szálfeszítő tárcsáját is (sárga vagy zöld) nagyobb szám felé.

Amikor a alsó hurokfogó szálfeszessége túl laza;

- Tekerje el az alsó hurokfogó szálfeszítő tárcsáját (piros) nagyobb szám felé.





Tűpozíció		Lásd 15. oldal
Láncnyelv állapota (ki/be)	Tű	Lásd 14/15. oldal
Öltéshossz	2.5–4	Lásd 27. oldal
Konverter két szálas varratokhoz		Lásd 14. oldal

Színkódos befűző: lásd 19. oldal.

2 szálas overlock (#14#15)

KÉRJÜK, VEGYE FIGYELEMBE:

- Ezek csak ajánlott szálfeszesség beállítások.
- A szálfeszesség beállítását befolyásolja;
 1. az anyag típusa és vastagsága
 2. a tű mérete
 3. a cérna hosszúsága, fajtája és rosttartalma

• Helyes szálfeszesség

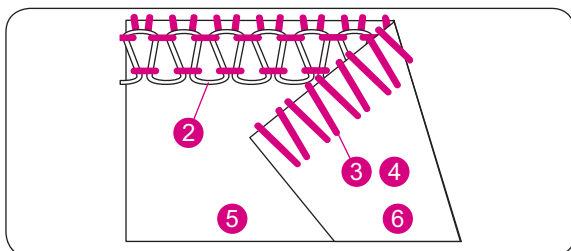
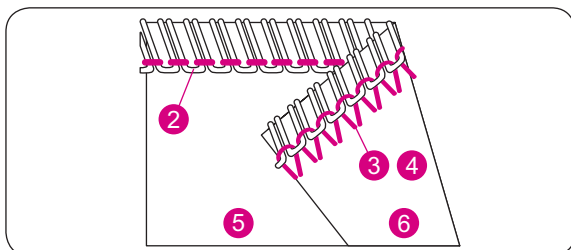
- Állítsa be mindegyik szálfeszítő tárcsát a javasolt beállítás szerint, és készítsen próbavarrást egy anyagdarabon.

2 szálas széles overlock #14

Közepesen vastag anyag	Szálfeszesség			
	Sárga	Zöld	Kék	Piros
	0.0			4.0

2 szálas keskeny overlock #15

Közepesen vastag anyag	Szálfeszesség			
	Sárga	Zöld	Kék	Piros
		0.0		4.5



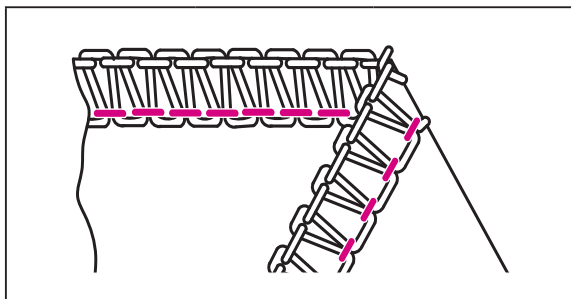
• A szálfeszesség kiegyensúlyozása

Amikor az alsó hurokfogó szál látszik az anyag fonákján;

- Tekerje el az alsó hurokfogó szálfeszítő tárcsáját (piros) nagyobb szám felé.

Amikor a tű szálfeszessége túl laza;

- Tekerje el a tű szálfeszítő tárcsáját (sárga vagy zöld) nagyobb szám felé.



Tüpozíció	,	Lásd 15. oldal
Láncnyelv állapota (ki/be)	Tű	Lásd 14/15. oldal
Öltéshossz	2.5–4	Lásd 27. oldal
Konverter két szálas varratokhoz	–	Lásd 14. oldal

Színkódos befűző: lásd 19. oldal.

3 szálas overlock (#3#4)

KÉRJÜK, VEGYE FIGYELEMBE:

- Ezek csak ajánlott szálfeszesség beállítások.
- A szálfeszesség beállítását befolyásolja;
 1. az anyag típusa és vastagsága
 2. a tű mérete
 3. a cérna hosszúsága, fajtája és rosttartalma

• Helyes szálfeszesség

- Állítsa be mindegyik szálfeszítő tárcsát a javasolt beállítás szerint, és készítsen próbavarrást egy anyagdarabon.

3 szálas széles overlock #3

Közepesen vastag anyag	Szálfeszesség			
	Sárga	Zöld	Kék	Piros
	3.0		4.0	3.5

3 szálas keskeny overlock #4

Közepesen vastag anyag	Szálfeszesség			
	Sárga	Zöld	Kék	Piros
		4.0	4.0	4.0

• A szálfeszesség kiegyensúlyozása

Amikor a felső hurokfogó szál látszik az anyag fonákján;

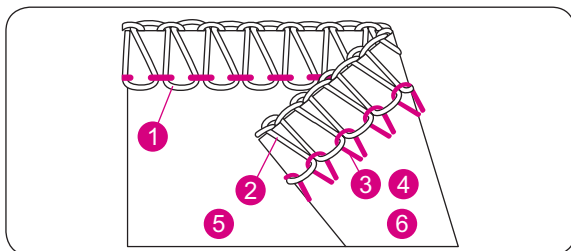
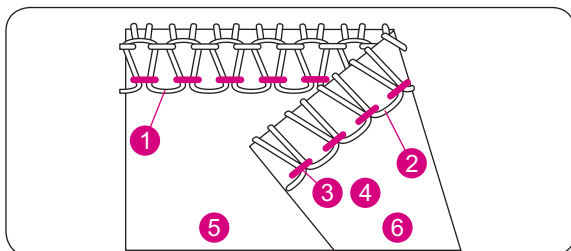
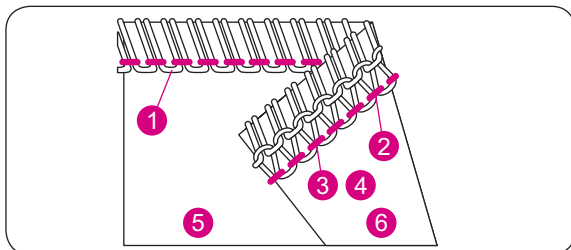
- Tekerje el a felső hurokfogó szálfeszítő tárcsáját (kék) nagyobb szám felé.
-

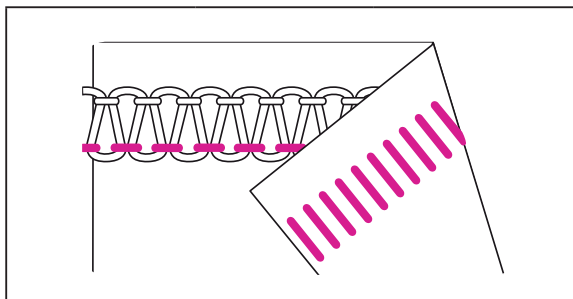
Amikor az alsó hurokfogó szál látszik az anyag színén;

- Tekerje el az alsó hurokfogó szálfeszítő tárcsáját (piros) nagyobb szám felé.
-

Amikor a tű szálfeszessége túl laza;

- Tekerje el a tű szálfeszítő tárcsáját (sárga vagy zöld) nagyobb szám felé.





Tüpozíció	,	Lásd 15. oldal
Láncnyelv állapota (ki/be)	Tű	Lásd 14/15. oldal
Öltéshossz	2.5–4	Lásd 27. oldal
Konverter két szálas varratokhoz	-	Lásd 14. oldal

Színkódos befűző: lásd 19. oldal.

3 szálas flatlock (#5#6)

KÉRJÜK, VEGYE FIGYELEMBE:

- Ezek csak ajánlott szálfeszesség beállítások.
- A szálfeszesség beállítását befolyásolja;
 1. az anyag típusa és vastagsága
 2. a tű mérete
 3. a cérna hosszúsága, fajtája és rosttartalma

• Helyes szálfeszesség

- Állítsa be mindegyik szálfeszítő tárcsát a javasolt beállítás szerint, és készítsen próbavarrást egy anyagdarabon.

3 szálas széles flatlock #5

Közepesen vastag anyag	Szálfeszesség			
	Sárga	Zöld	Kék	Piros
	0		4.0	7.5

3 szálas keskeny flatlock #6

Közepesen vastag anyag	Szálfeszesség			
	Sárga	Zöld	Kék	Piros
		0	4.5	7.5

• A szálfeszesség kiegyensúlyozása

Amikor a felső hurokfogó szál látszik az anyag fonákján;

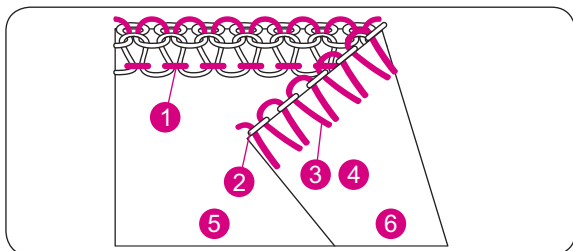
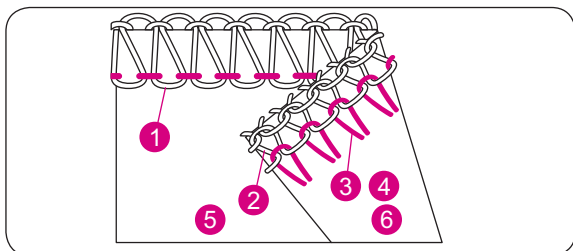
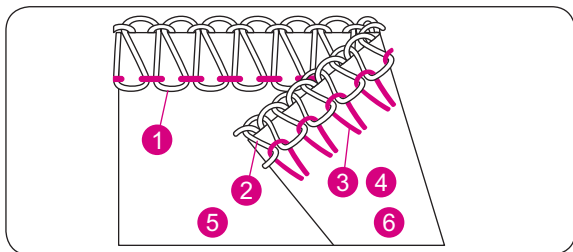
- Tekerje el az alsó hurokfogó szálfeszítő tárcsáját (piros) nagyobb szám felé.

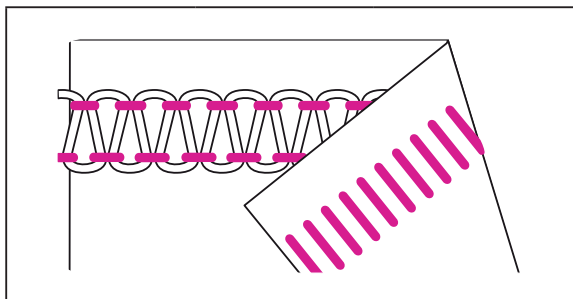
Amikor a felső hurokfogó szálfeszessége túl laza;

- Tekerje el a felső hurokfogó szálfeszítő tárcsáját (kék) nagyobb szám felé.
- Tekerje el az alsó hurokfogó szálfeszítő tárcsáját (piros) nagyobb szám felé.

Amikor a tű szálfeszessége túl laza;

- Tekerje el a tű szálfeszítő tárcsáját (sárga vagy zöld) nagyobb szám felé.
- Illetve a felső hurokfogó szálfeszítő tárcsáját (kék) is eltekerheti kisebb szám felé.





Tüpozíció	,	Lásd 15. oldal
Láncnyelv állapota (ki/be)	Tű	Lásd 14/15. oldal
Öltéshossz	2.5–4	Lásd 27. oldal
Konverter két szálás varratokhoz		Lásd 14. oldal

Színkódos befűző: lásd 19. oldal.

2 szálás flatlock (#11#12)

KÉRJÜK, VEGYE FIGYELEMBE:

- Ezek csak ajánlott szálfeszesség beállítások.
- A szálfeszesség beállítását befolyásolja;
 1. az anyag típusa és vastagsága
 2. a tű mérete
 3. a cérna hosszúsága, fajtája és rostartalma

• Helyes szálfeszesség

- Állítsa be mindegyik szálfeszítő tárcsát a javasolt beállítás szerint, és készítsen próbavarrást egy anyagdarabon.

2 szálás széles flatlock #11

Közepesen vastag anyag	Szálfeszesség			
	Sárga	Zöld	Kék	Piros
	0			4.0

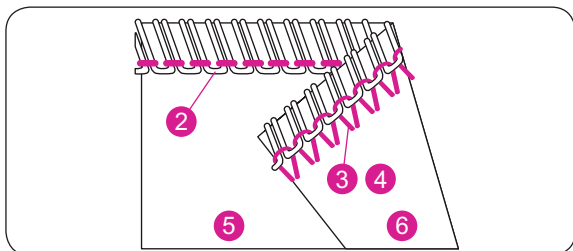
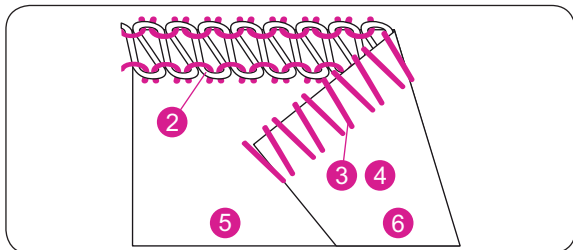
2 szálás keskeny flatlock #12

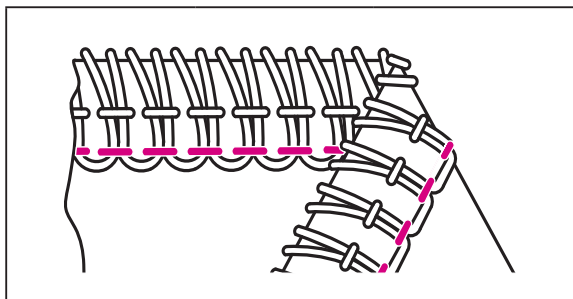
Közepesen vastag anyag	Szálfeszesség			
	Sárga	Zöld	Kék	Piros
		0		4.5

• A szálfeszesség kiegyensúlyozása

Amikor az alsó hurokfogó szálfeszessége túl laza, vagy a tű szálfeszessége túl laza;

- Tekerje el kisebb szám felé az alsó hurokfogó feszítő tárcsáját (piros).
- Illetve a szálfeszítő tárcsát (sárga vagy zöld) is eltekerheti nagyobb szám felé. Amikor a alsó hurokfogó szálfeszessége túl laza;
- Tekerje el az alsó hurokfogó szálfeszítő tárcsáját (piros) nagyobb szám felé.





Tűpozíció		Lásd 15. oldal
Láncnyelv állapota (ki/be)	Tű	Lásd 14/15. oldal
Öltéshossz	2.5–4	Lásd 27. oldal
Konverter két szálhas varratokhoz		Lásd 14. oldal

Színkódos befűző: lásd 19. oldal.

3 szálhas szupersztreccs öltés (#2)

KÉRJÜK, VEGYE FIGYELEMBE:

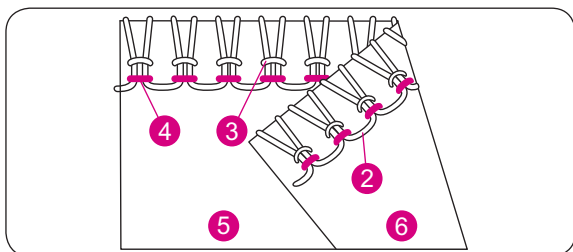
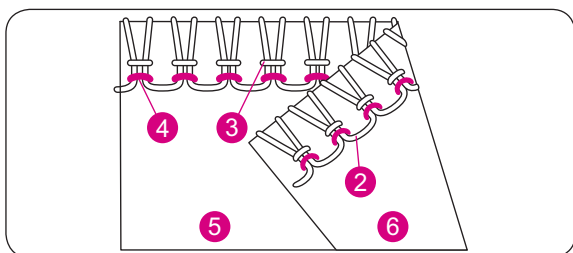
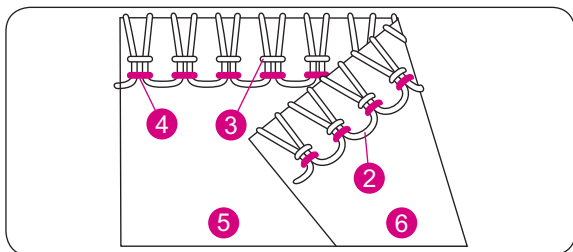
- Ezek csak ajánlott szálhaszesség beállítások.
- A szálhaszesség beállítását befolyásolja;
 1. az anyag típusa és vastagsága
 2. a tű mérete
 3. a cérna hosszúsága, fajtája és rosttartalma

• Helyes szálhaszesség

- Állítsa be mindegyik szálhaszító tárcsát a javasolt beállítás szerint, és készítsen próbavarrást egy anyagdarabon.

3 szálhas szupersztreccs öltés #2

Közepesen vastag anyag	Szálhaszesség			
	Sárga	Zöld	Kék	Piros
	4.0	4.0		3.5



• A szálhaszesség kiegyensúlyozása

Amikor a alsó hurokfogó szálhaszessége túl laza;

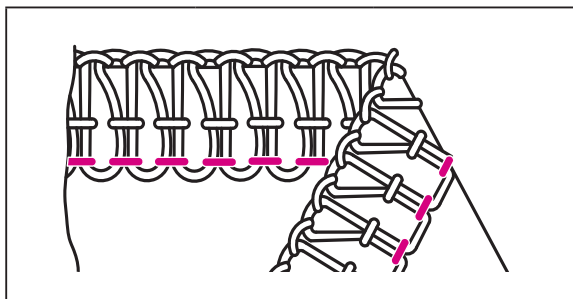
–

Amikor a bal oldali tű szálhaszessége túl laza;

–

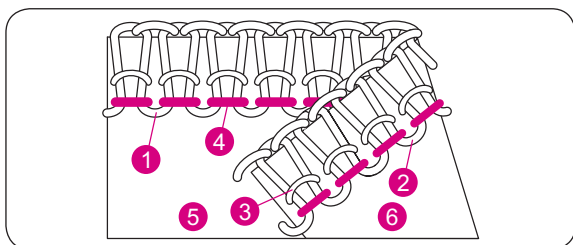
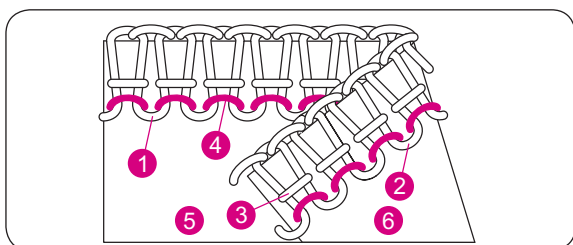
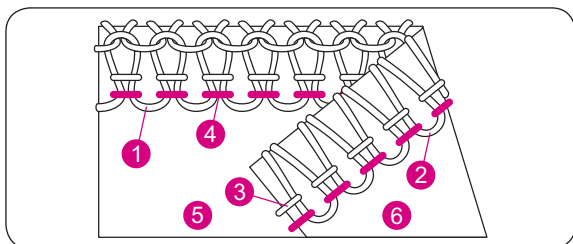
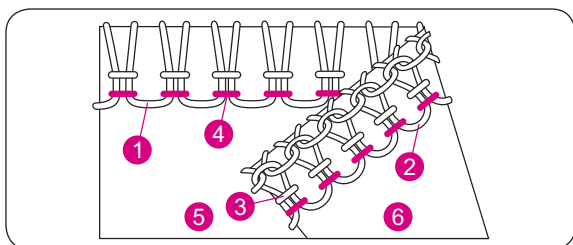
Amikor a jobb oldali tű szálhaszessége túl laza;

- Tekerje el a szálhaszító tárcsát (sárga) nagyobb szám felé.



Tüpozíció		Lásd 15. oldal
Láncnyelv állapota (ki/be)	Tű	Lásd 14/15. oldal
Öltéshossz	2.5–4	Lásd 27. oldal
Konverter két szálas varratokhoz	–	Lásd 14. oldal

Színkódos befűző: lásd 19. oldal.



4 szálas overlock biztonsági varrat (#1)

KÉRJÜK, VEGYE FIGYELEMBE:

- Ezek csak ajánlott szálfeszesség beállítások.
- A szálfeszesség beállítását befolyásolja;
 1. az anyag típusa és vastagsága
 2. a tű mérete
 3. a cérna hosszúsága, fajtája és rosttartalma

• Helyes szálfeszesség

- Állítsa be mindegyik szálfeszítő tárcsát a javasolt beállítás szerint, és készítsen próbavarrást egy anyagdarabon.

4 szálas overlock biztonsági varrat #1

Közepesen vastag anyag	Szálfeszesség			
	Sárga	Zöld	Kék	Piros
	4.0	4.0	4.0	4.0

• A szálfeszesség kiegyensúlyozása

Amikor a felső hurokfogó szál látszik az anyag fonákján;

- Tekerje el a felső hurokfogó szálfeszítő tárcsáját (kék) nagyobb szám felé.

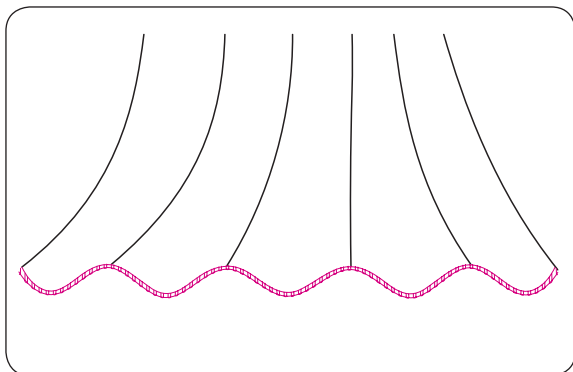
Amikor az alsó hurokfogó szál látszik az anyag színén;

- Tekerje el az alsó hurokfogó feszítő tárcsáját (piros) nagyobb szám felé.
- Illetve a felső hurokfogó szálfeszítő tárcsáját (kék) is eltekerheti kisebb szám felé.

Amikor a bal oldali tű szálfeszessége túl laza;

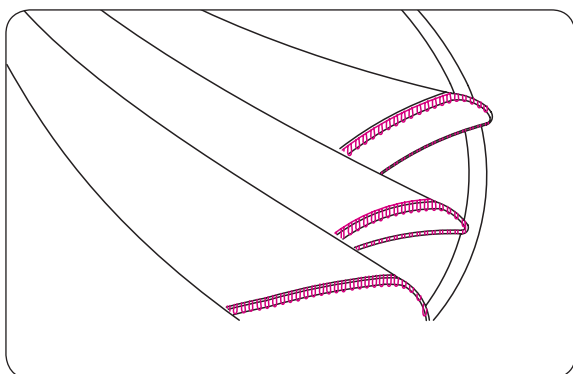
Amikor a jobb oldali tű szálfeszessége túl laza;

- Tekerje el a jobb oldali tű szálfeszítési tárcsáját (sárga) nagyobb szám felé.



ROLNI SZEGÉLY KÉSZÍTÉSE

- Ez a gép három féle rolni szegélyt tud készíteni.
- A rolni szegély az anyag szélének felgörgetésével szegélyezésével készül.
- Rolni szegély készítésekor vékony anyagok, például batiszt, fátyol, organza, krepp stb. használatával kap legszebb végeredményt.
- Rolni szegély készítésére vastag vagy merev anyagok nem alkalmasak.

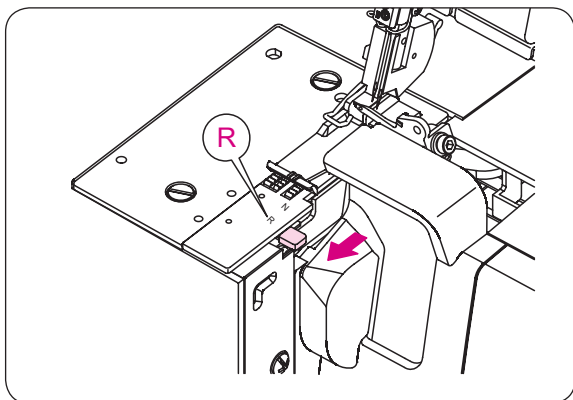


KÉRJÜK, VEGYE FIGYELEMBE:

Rolni szegélyt csak jobb oldali overlock tűvel tud készíteni.

KÉRJÜK, VEGYE FIGYELEMBE:

A gyönyörű rolni szegély készítéséhez fűzzön be a felső hurokfogóba és a tübe trevira cérnával, az alsó hurokfogóba pedig vékony, normál cérnával.



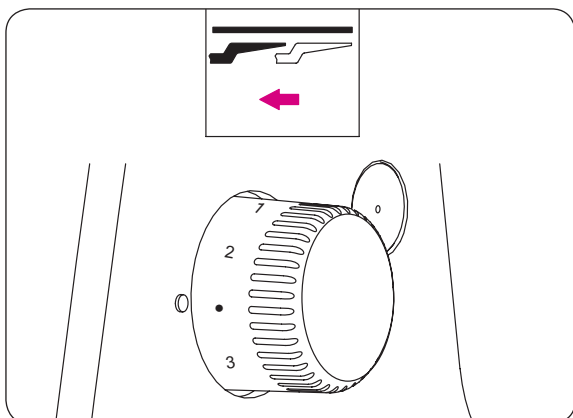
A gép üzembe helyezése



VIGYÁZAT:

Bizonyosodjon meg arról, hogy lekapcsolta a főkapcsolót.

- Távolítsa el a bal oldali overlock tűt.
- Állítsa a szegély szélesség gombot R-re.
- Állítsa az öltéshosszt 5 és 6 közé.
- Állítsa az öltéshossz tárcsát 1 és 2 közé vékony szegély készítéséhez.

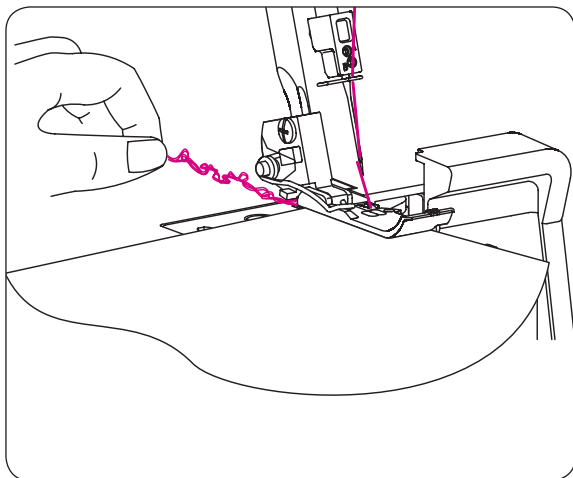


Tű:

ELx705

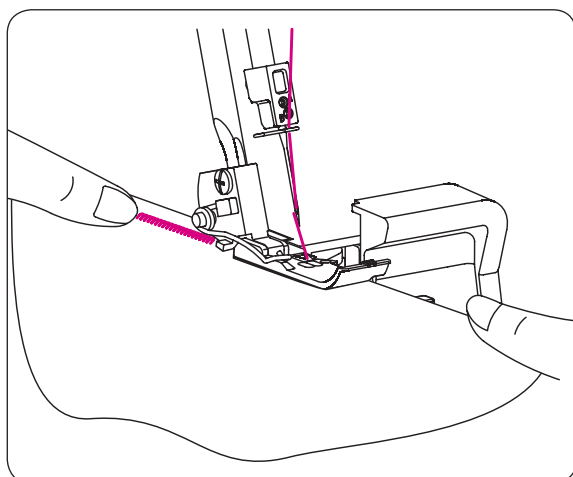
Cérna:

Rolni szegély készítéséhez cérnakombinációk sokaságát használhatja.

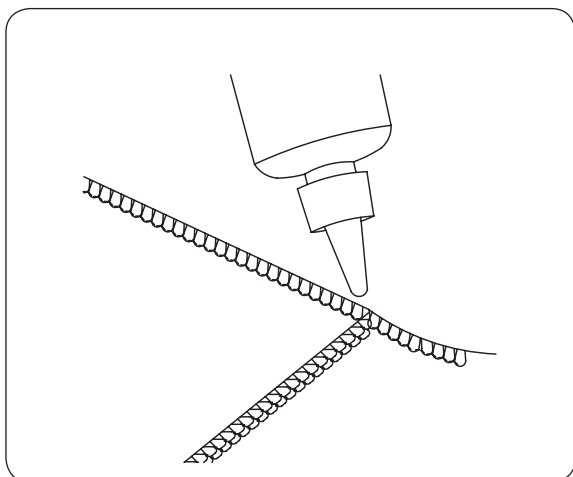


További információ a rolni szegélyről

- Tartsa a láncöltéses varratot kezével, hogy ne csavarodjon fel a szegélybe.
- Vékonyabb szegélyt kaphat, ha egy kis nyomást fejt ki az anyagra a varrás irányába.



- A rolni szegély beállítható minimum overlock öltésszélessége kb. 1,5 mm (1/16 hüvelyk), mivel a vágásszélességet nem lehet 3,5 mm-nél (9/64 hüvelyk) kisebbre állítani.

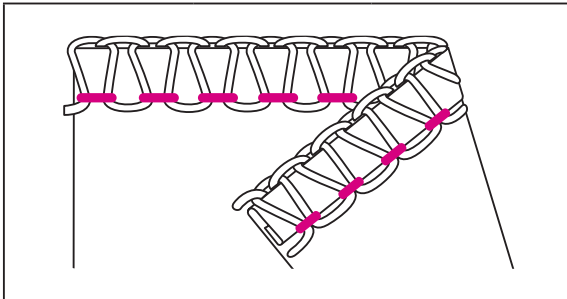


• A rolni szegély láncöltéses varratának megerősítése

- Vigyen fel egy csepp folyékony szétfoszlásgátlót a szegély szélére. Hagyja megszáradni, majd vágja el a láncöltéses varratot az öltésekhez közel.

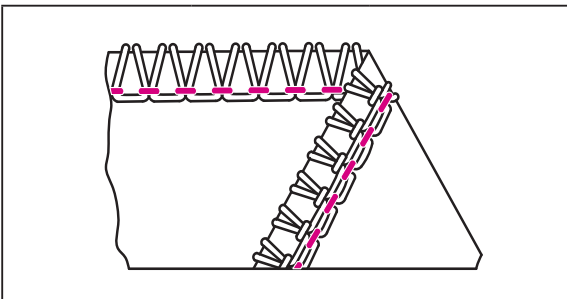
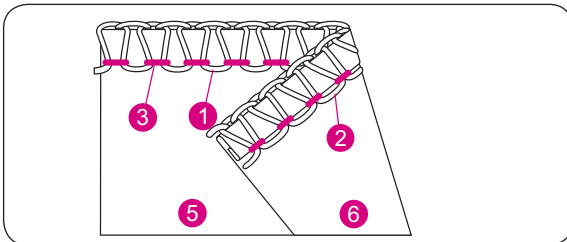
KÉRJÜK, VEGYE FIGYELEMBE:

Használat előtt próbálja ki a folyékony szétfoszlásgátlót a színtartósság ellenőrzése végett.

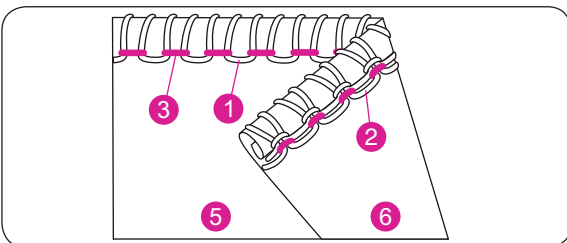


Tüpozíció	<input type="checkbox"/> <input checked="" type="checkbox"/>	Lásd 15. oldal
Láncnyelv állapota (ki/be)	Jobb	Lásd 14/15. oldal
Öltéshossz	1–2	Lásd 27. oldal
Konverter két szál as varratokhoz	–	Lásd 14. oldal

Színkódos befűző: lásd 19. oldal.



Tüpozíció	<input type="checkbox"/> <input checked="" type="checkbox"/>	Lásd 15. oldal
Láncnyelv állapota (ki/be)	Jobb	Lásd 14/15. oldal
Öltéshossz	1–2	Lásd 27. oldal
Konverter két szál as varratokhoz	–	Lásd 14. oldal



3 szál as keskeny szegély (#7)

KÉRJÜK, VEGYE FIGYELEMBE:

A gyönyörű vékony szegély készítéséhez fűzzön be a felső és alsó hurokfogóba trevira cérnával, a tübe pedig vékony, normál cérnával.

• Helyes szál feszesség

- Állítsa be mindegyik szál feszítő tárcsát a javasolt beállítás szerint, és készítsen próbavarrást egy anyagdarabon.

3 szál as keskeny szegély #7

Vékony anyag	Szál feszesség			
	Sárga	Zöld	Kék	Piros
Poliészter		4.0	5.0	4.5
Trevira céna		4.0	3.0	4.0

3 szál as rolni szegély (#8)

KÉRJÜK, VEGYE FIGYELEMBE:

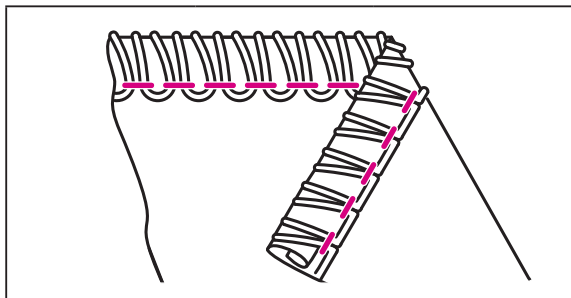
Gyönyörű rolni szegély készítéséhez fűzzön be trevira cérnával a felső hurokfogóba és a tübe, az alsó hurokfogóba pedig vékony, normál cérnával.

• Helyes szál feszesség

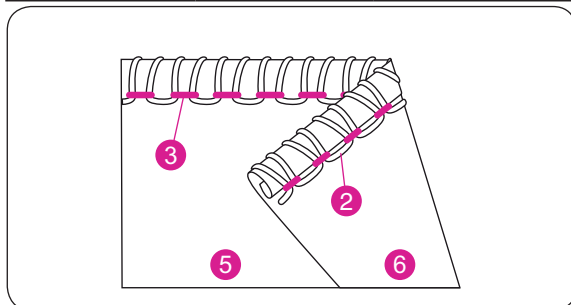
- Állítsa be mindegyik szál feszítő tárcsát a javasolt beállítás szerint, és készítsen próbavarrást egy anyagdarabon.

3 szál as ráncolt szegély #8

Vékony anyag	Szál feszesség			
	Sárga	Zöld	Kék	Piros
Poliészter		4.0	4.5	6.5
Trevira céna		4.5	0	6.5



Tűpozíció		Lásd 15. oldal
Láncnyelv állapota (ki/be)	Jobb	Lásd 14/15. oldal
Öltéshossz	1–2	Lásd 27. oldal
Konverter két szál as varratokhoz		Lásd 14. oldal



Színkódos befűző: lásd 19. oldal.

2 szál as rolni szegély (#13)

KÉRJÜK, VEGYE FIGYELEMBE:

Gyönyörű rolni szegély készítéséhez fűzzön be trevira cérnával az alsószálba, a tűbe pedig vékony, normál cérnával.

• Helyes szálfeszesség

- Állítsa be mindegyik szálfeszítő tárcsát a javasolt beállítás szerint, és készítsen próbavarrást egy anyagdarabon.

2 szál as rolni szegély #13

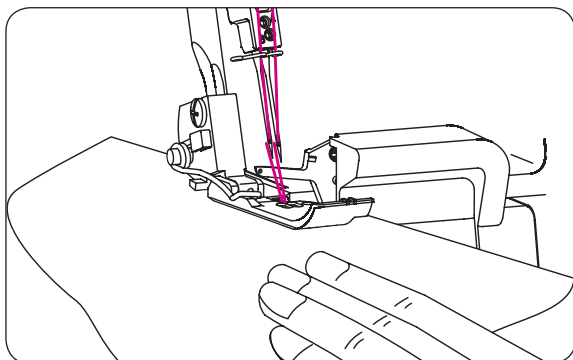
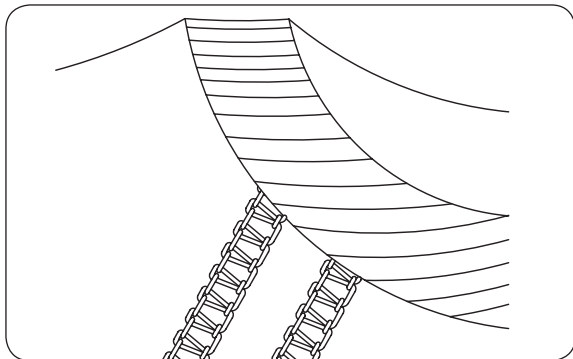
Vékony anyag	Szálfeszesség			
	Sárga	Zöld	Kék	Piros
Poliészter		4.5		4.0
Trevira céna		4.0		3.5

ÖLTÉSVARIÁCIÓK ÉS VARRÁSTECHNIKÁK

Flatlock díszítő szegély varrása

A flatlock öltés a 2 vagy 3 szás overlock öltés feszességének módosításával készíthető. Varrja meg a szegélyt, majd húzza szét az anyagot a szegély lelapításához.

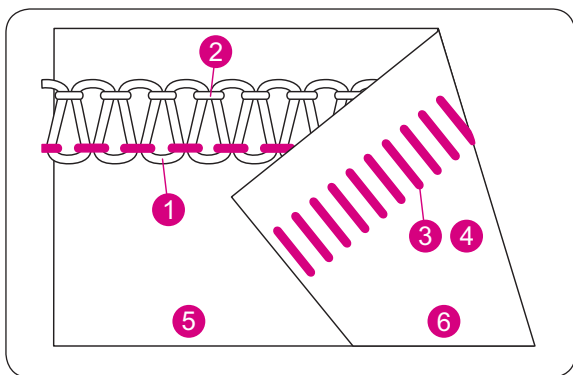
A flatlock öltést használhatja építő vagy díszítő öltésként, vagy csak díszítésre.



Színkódos befűző: lásd 19. oldal.

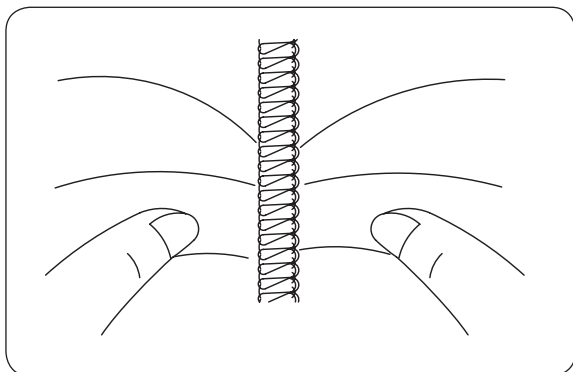
A gép üzembe helyezése

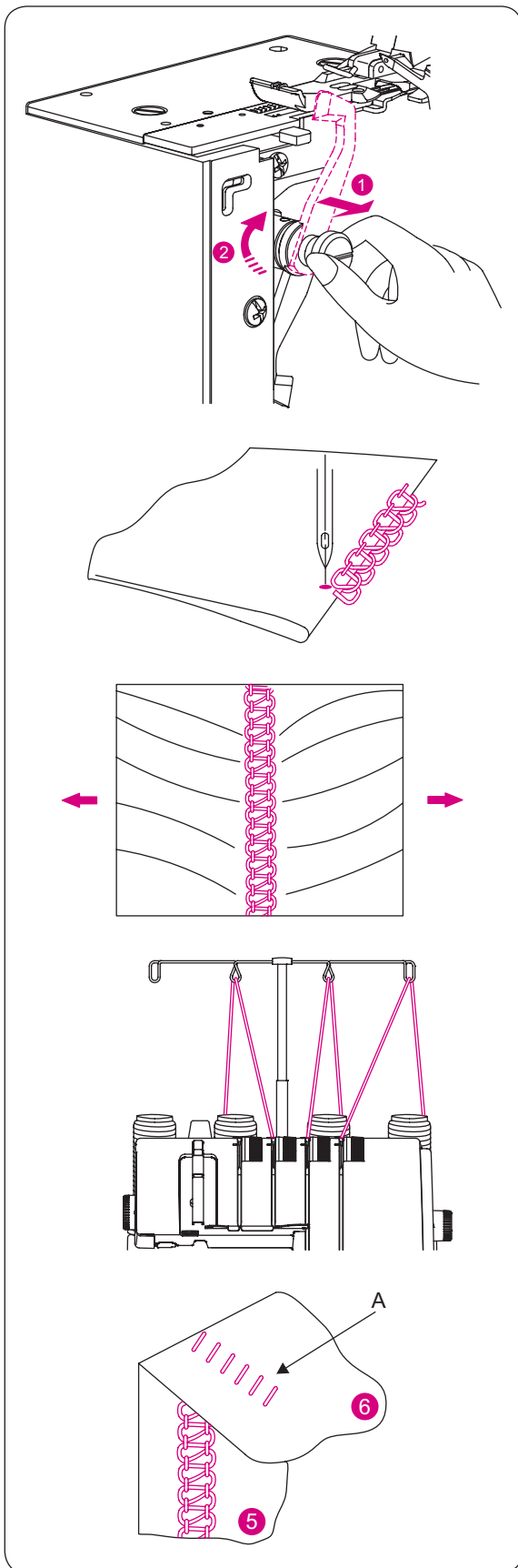
- Használja a jobb oldali vagy a bal oldali overlock tűt.
- Kezdjen neki befűzött géppel és kiegyensúlyozott szálfeszességgel a 2 szás flatlock varrat (36. oldal), vagy a 3 szás flatlock varrat (35. oldal) elkészítésének.



Flatlock szegély készítése

- Illeszze össze az anyagot fonákjával egymás felé, és készítsen egy díszítő öltést az anyag színén.
- Varrja meg a szegélyt, és vágja le a felesleges anyagot.
- A tűszál (sárga vagy zöld) V betűt fog formázni az anyag fonákján.
- 3 szás flatlock varrat készítésekor az alsó hurokfogó szál egyenes vonalat fog alkotni az anyag szélén. A felső hurokfogó szál rajta lesz az öltésen.
- 2 szás flatlock varrat készítésekor az alsó hurokfogó szál rajta lesz az öltésen.
- Húzza szét a szegély ellentétes oldalait a varrat lelapításához.





Díszítő flatlock

- Kapcsolja ki a felsőkést (13. oldal). Ennél az öltésnél az anyag nem kerül levágásra.

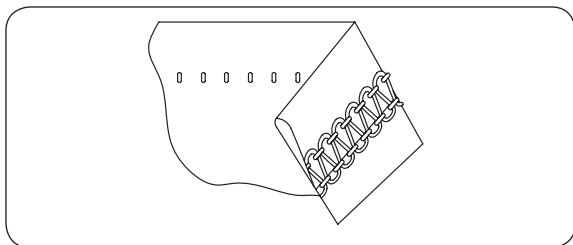
- Hajtsa össze az anyagot fonákjával egymás felé.
- Igazítsa úgy az anyagot, hogy a szegélyt varrása-kor a varrat egy része lelógjon az anyagról.

- A varrat lelapításához húzza szét annak ellentétes oldalait.

További információ a flatlockról

- A szálfeszességeket helyesen kell beállítani, hogy az anyag laposan váljon szét.
- 3 szálás flatlock varrat esetén a felső hurokfogó szál látszik jól.
- 2 szálás flatlock varrat esetén az alsó hurokfogó szál látszik jól.
- Fűzzön be díszítő cérnával a színekódos befűző szerint.

- Létraöltés készítéséhez varrja meg a szegélyt az anyag színével egymás felé.
- A tűszál fog jól látszani, amely a létraöltést készíti. (A)

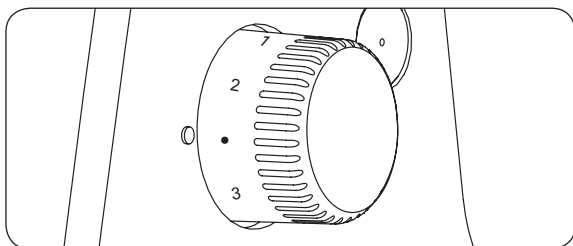


Rejtett overlock szegély varrása

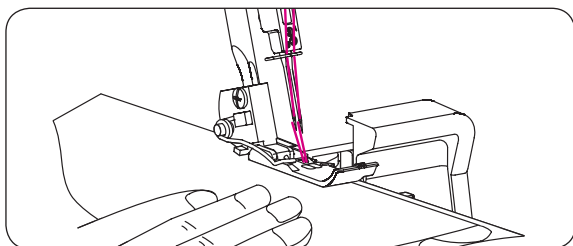
A felesleges anyagot levághatja, a szegélyt és a széleket pedig egy művelettel beszegheti.

Az overlock rejtett szegély kötött áruk varrására a legalkalmasabb. Tartós végeredményt biztosít, amely majdnem láthatatlan.

Használjon overlock tűt és állítsa be a gépet 3 szálas, keskeny overlock öltés készítésére. (Lásd 34. oldal).

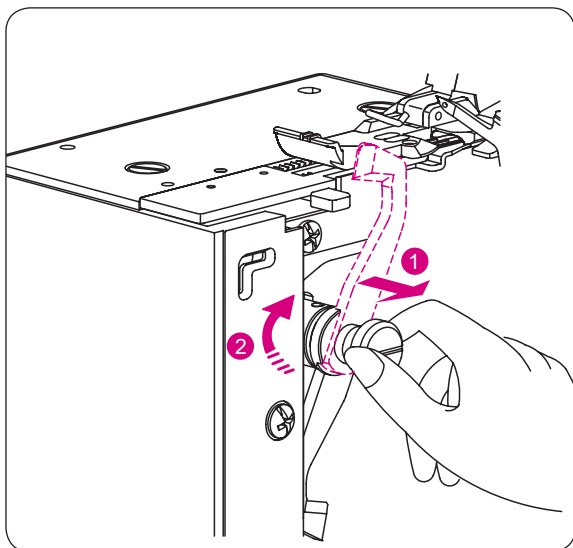


- Tekerje az öltéshossz tárcsát 4-re.
- Hajtsa félbe a szegélyt az anyag fonákjával egymás felé, aztán vissza az anyag színe felé 6 mm-rel (1/4 hüvelyk) a félbehajtáson túl.
- Varrjon a meghosszabbított szegélyen, hagyva, hogy a gép épphogy elkapja a behajtás szélét.



KÉRJÜK, VEGYE FIGYELEMBE:

A vakvarró talp külön megvásárolható kiegészítő (lásd. 51. oldal).

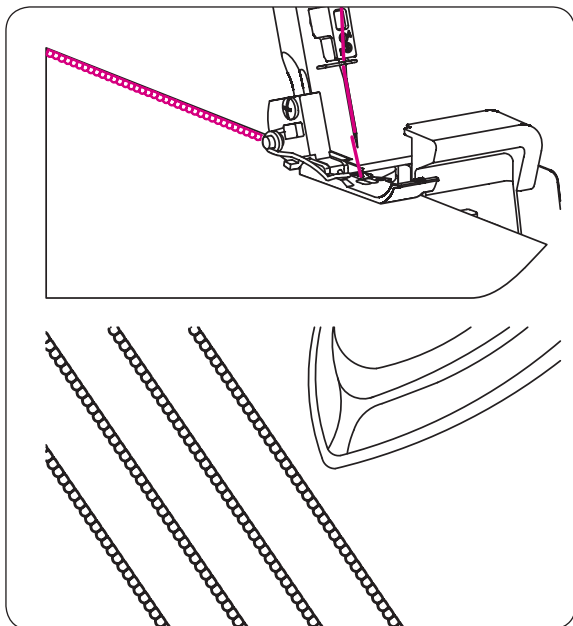


Piézés

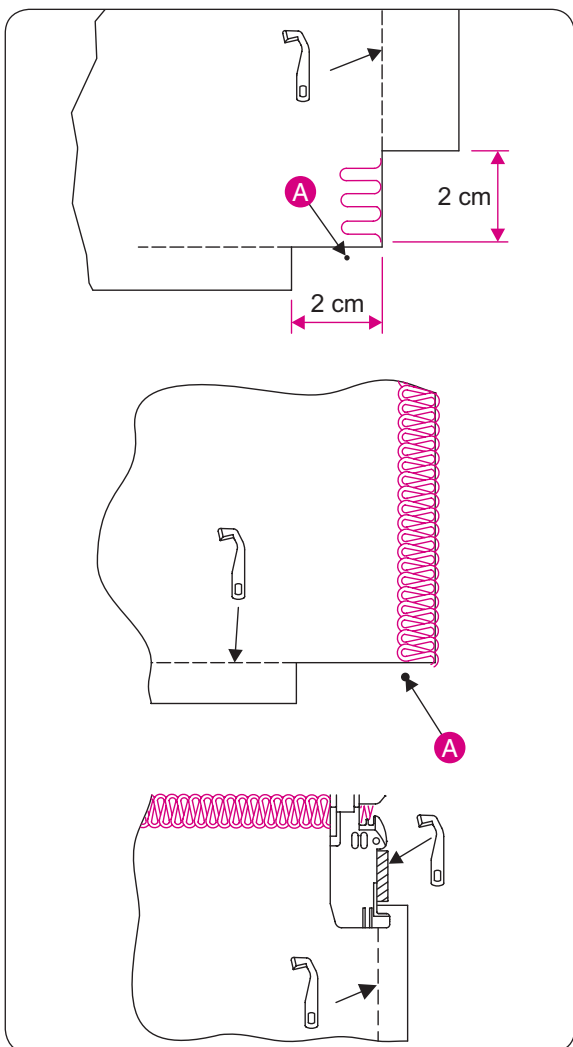
- Varrjon díszítő piéket az anyagra, mielőtt kivágja az anyagot.
- Használjon overlock tűt és állítsa be a gépet 3 szálas, keskeny overlock öltés készítésére. (Lásd 34. oldal).
- Kapcsolja ki a felsőkést. (Lásd 13. oldal).
- Vízőldékony vetex használatával jelölje be a kívánt piék számát az anyagon.

KÉRJÜK, VEGYE FIGYELEMBE:

Ehhez a technikához 3 szálas rolni szegély vagy 3 szálas keskeny szegély is használható.



- Hajtsa félbe az anyagot a fonákjával befelé, és kezdjen el varrni.
- Nyomja a piéket ugyanabba az irányba.



Fordulás sarkoknál

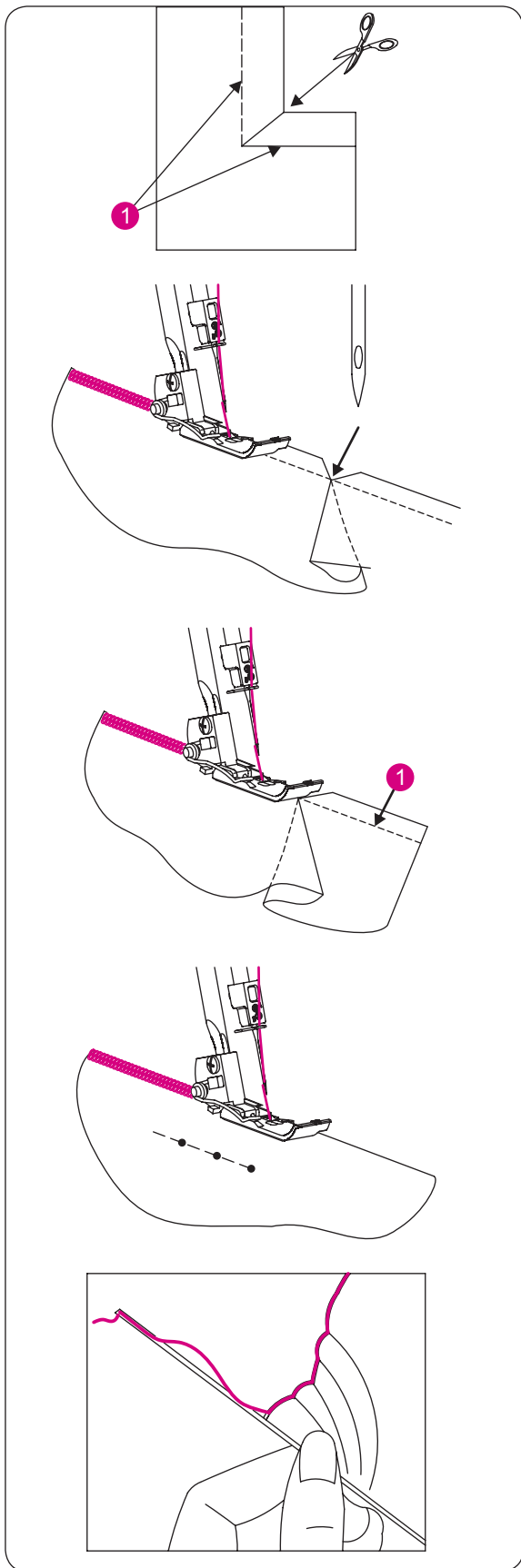
• Külső sarok

- Vágjon ki kb. 2 cm-es (51/64 hüvelyk) részt a sarokból, párhuzamosan az overlock szegély szé-
lével.
- Varrjon le egy öltést az **(A)** ponton túl, majd állítsa meg a gépet.
- Emelje fel a tűt és a talpat.
- Húzza az anyagot a gép hátulja felé, csak annyira, hogy az elengedje a túlemezbe akad szálát.

KÉRJÜK, VEGYE FIGYELEMBE:

A talp eltávolításra került az ábráról a részletek láthatóságáért.

- Fodítsa el az anyagot és engedje le a talpat, hogy a felsőkés párhuzamosan legyen a kivágott anyag-szélel.
- Húzza fel a laza szálakat és kezdjen el varrni.



• Belső sarok

- Vágja be ollóval a belső sarkot a varrásvonalig, **(1)** a mutattak szerint.
- Varrjon a varrásvonal mentén.
- Varrjon fel a behajtás végéig.

KÉRJÜK, VEGYE FIGYELEMBE:

A talp eltávolításra került az ábráról a részletek láthatóságáért.

- Emelje fel a talpat. (Hagyja a tűt az anyagban)
- Hajtsa be a behajtást és hajtsa szét ismét, hogy a varrásvonal egyenes legyen.

- Fodítsa el az anyagot és engedje le a talpat, hogy a felsőkés párhuzamosan legyen a kivágott anyag-szélel.
- Húzza fel a laza szálakat és kezdjen el varrni.



VIGYÁZAT:

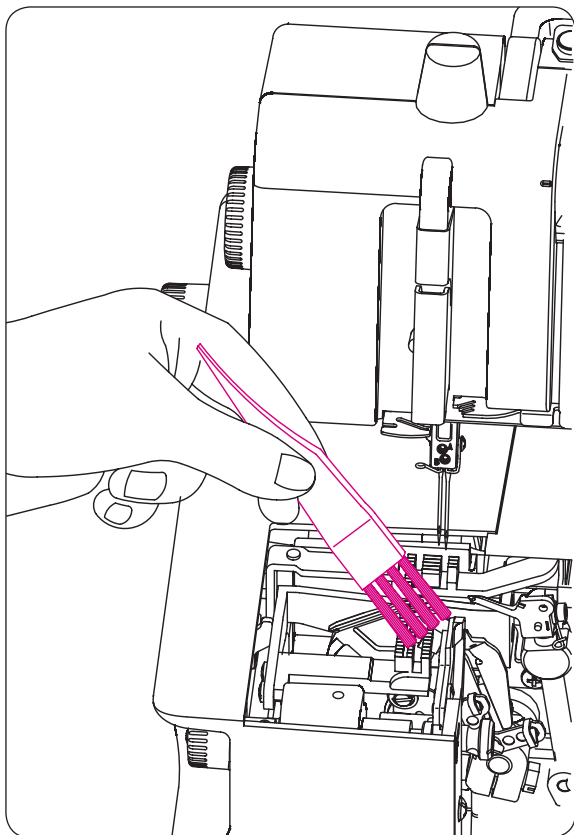
A gombostűkön való átvarrás károsítja és/vagy tönkreteszi a kések vágó élet.

• Gombostű behelyezése

- Helyezzen be gombostűket a talptól balra. A gombostűket könnyű eltávolítani, és távol vannak a kés vágómunkájától.

• Láncöltés megerősítése

- Fűzze be a láncöltést egy nagy lyukú kézi varró-tűbe (például faliszőnyeg varró-tűbe).
- Húzza be a láncöltést az overlock öltések, vagy két anyagréteg közé.



A GÉP KARBANTARTÁSA

Egy overlock gépnek több karbantartásra van szüksége, mint egy hagyományos varrógépnek, ennek pedig két oka van:

1. A kések vágómunkája miatt rengeteg anyagfoszlány termelődik.
2. Az overlock nagyon gyors sebességgel üzemel, ezért gyakran kell olajozni a belső működő részek olajozottsága miatt.

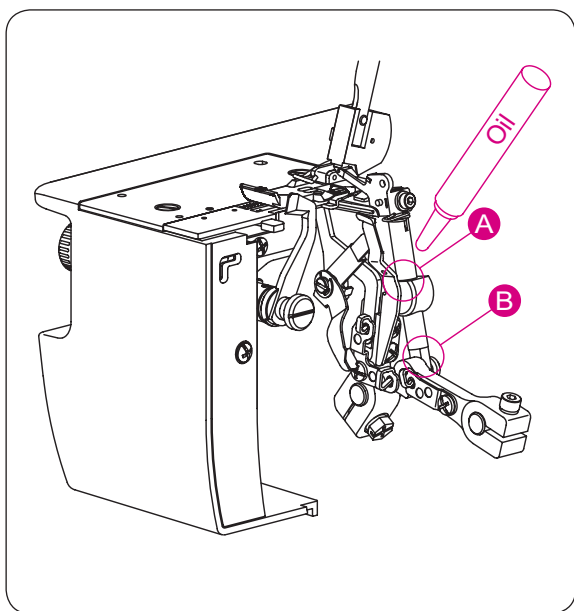
A gép tisztítása



VIGYÁZAT:

A gép tisztítása előtt húzza ki a hálózati kábelt a fali konnektorból.

- Száraz tisztító kefével gyakran tisztítsa meg a hurokfogó és a kés területét az anyagfoszlányoktól.



A gép olajozása



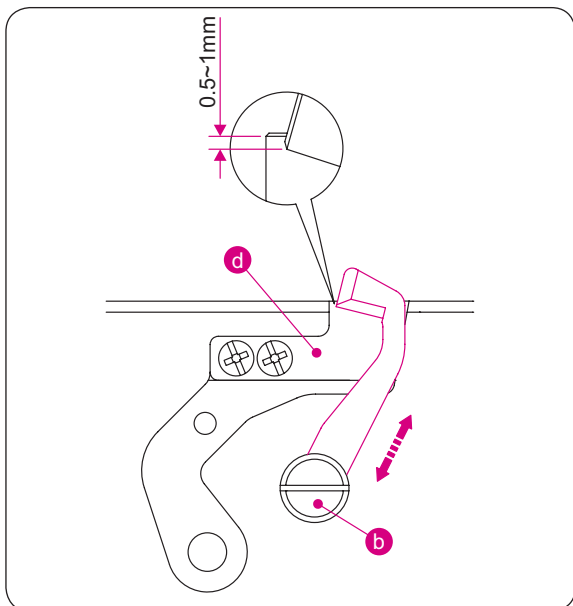
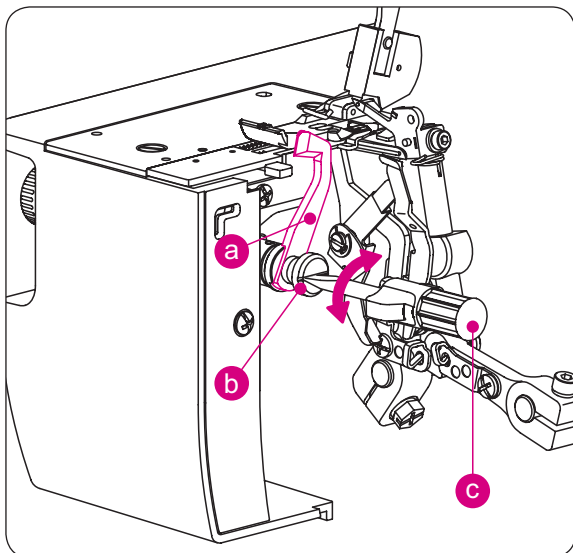
VIGYÁZAT:

A gép olajozása előtt húzza ki a hálózati kábelt a fali konnektorból.

- A diagrammon jelzett olajozási pontokat időről időre szükséges megolajozni.

KÉRJÜK, VEGYE FIGYELEMBE:

Kizárólag varrógépolajat használjon. Ne használjon másféle olajat, mert az a gép károsodásához vezethet.



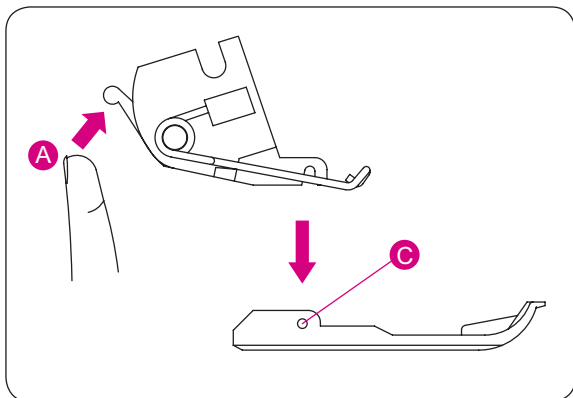
A felsőkés cseréje



VIGYÁZAT:

A felsőkés cseréje előtt húzza ki a hálózati kábelt a fali konnektorból.

- A felsőkést akkor kell kicserélni, amikor eltompul.
 - A felsőkést ki lehet cserélni a kezelési útmutató alapján, ha azonban bármilyen probléma merül fel a cserével kapcsolatban, lépjen kapcsolatba viszonteladójával.
 - Bizonyosodjon meg arról, hogy a hálózati kábel nincsen bedugva a konnektorba.
- (a) Nyissa ki a burkolatot, és állítsa a felsőkést bekapcsolt pozícióba.
 - (b) Lazítsa meg a felsőkés rögzítőcsavarját.
 - (c) Távolítsa el a felsőkést, forgassa el a kézikereket az alsókést a legalacsonyabb pozíciójába való leengedéshez.
 - (d) Ebben a pozícióba helyezzen be egy új felsőkést a felsőkés mélyedésébe, megbizonyosodva arról, hogy a felsőkés éle kb. 0,5-1,0 mm-rel a rögzített vágó penge felülete alatt van.
 - (b) Húzza meg a felsőkés rögzítőcsavarját.



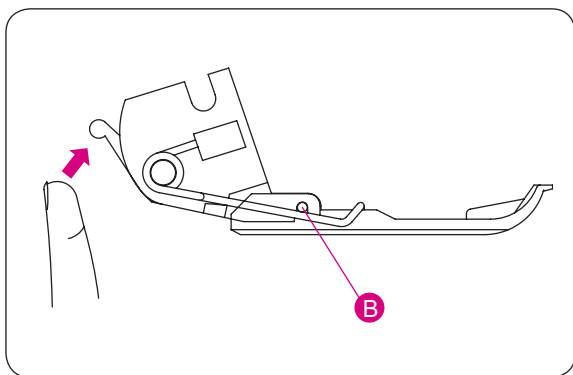
KÜLÖN MEGVÁSÁROLHATÓ KIEGÉSZÍTŐK

Az alábbi, speciálisan ehhez a géphez gyártott választható talpakat extra költségre megvásárolhatja.

KÉRJÜK, VEGYE FIGYELEMBE:

Ne használjon más gépekhez készített talpat. Másfajta talp használata zavarhatja a tűt és a kést, így veszélyes lehet.

A készülék snap-on talpcserő rendszere a talp könnyű eltávolítását és cseréjét teszi lehetővé.



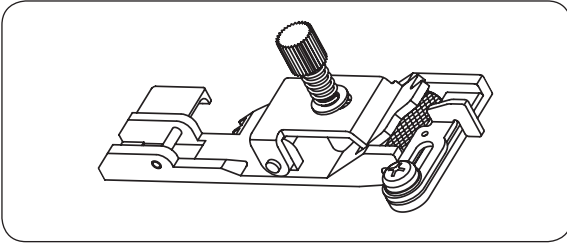
Snap-on talpcserélő rendszer

• Eltávolítás

- Forgassa el a kézikerekek a túl legmagasabb pozíciójába való emeléséhez.
- Emelje fel a talpat.
- Nyomja meg a talpszár hátsó csavarja alatt található piros színekódos kart; (A) és emelje a talpszárat „High Lift” pozícióba. Miközben a talpszárat ebben a pozícióban tartja, távolítsa el a talpat.

• Csere

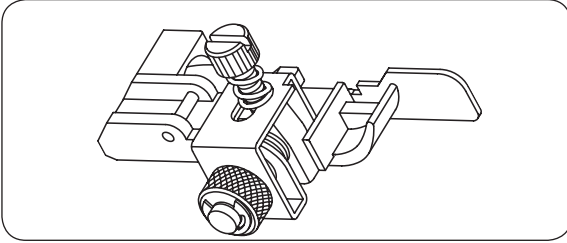
- Helyezze a talpat a talpszár alatt lévő túlemezre, hogy a forgópecek (C) illeszkedjen a talpszár nyílásába (B). Engedje le a talpszárat.
- Ha a talpat nem tudja könnyedén a talpszár alá helyezni, emelje fel a talpszárat „High Lift” pozícióba. Miközben a talpat ebben a pozícióban tartja, helyezze a talpat a talpszár alá. Engedje le a talpszárat.
- Emelje fel a talpszárat, és bizonyosodjon meg arról, hogy a talp megfelelően van csatlakoztatva a talpszárhoz.



Választható talpak

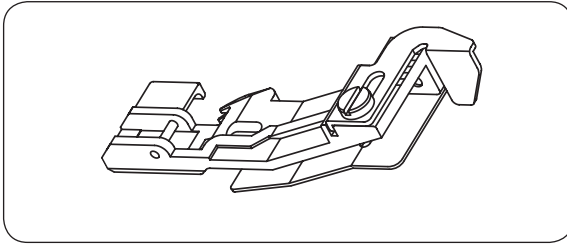
- **Gumizó talp**

- Ez a talp gumiszalag anyaghoz való rögzítéséhez használható, a gumiszalag összehúzódságának mértéke pedig tetszés szerint módosítható.



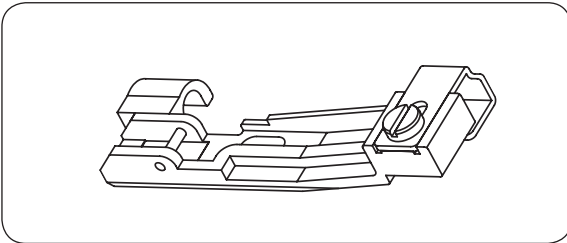
- **Vakvarró talp**

- Ez a talp ideális vaköltés és rejtett szegély készítéséhez.



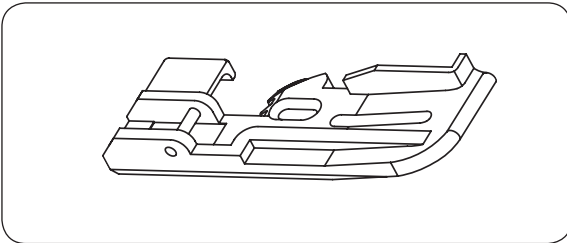
- **Ráncoló talp**

- Ez a talp ráncoláshoz legalkalmasabb rakott szoknyák varrásakor, vállrészek, ujjak, szoknyák fodrainak stb. készítéséhez.
- Szintén alkalmas két anyag összevarrásához, valamint az alsó anyag egy lépésben való össze-ráncolásához is.



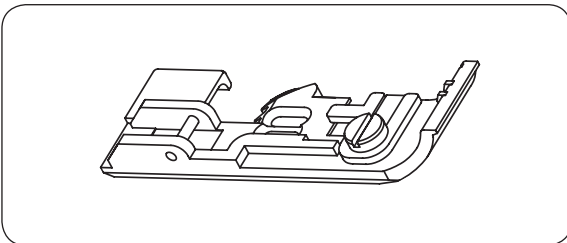
- **Gyöngyfelvarró/flitterfelvarró talp**

- Ez a talp csillógó gyöngysorok és gyöngysorok felvarrására alkalmas.



- **Kédervarró talp**

- Ez a talp kéder készítéséhez és annak bevarrásához ideális.



- **Szalagfelvarró talp**

- Ez a talp tépőzárak, szalagok stb. felvarrására alkalmas.

HIBAELEHÁRÍTÁS

Hibajelenség	Oka	Megoldás
Az anyag nem továbbítódik megfelelően.	1. Állítsa nagyobbra az öltéshosszt.	27
	2. Vastag anyagokhoz növelje a talpnyomást.	28
	3. Vékony anyagokhoz csökkentse a talpnyomást.	28
Eltörik a tű.	1. Helyezze be megfelelően a tűt.	16
	2. Ne húzza az anyagot varrás közben.	31
	3. Húzza meg a rögzítő csavart.	16
	4. Használjon vastagabb tűt vastagabb anyagokhoz.	16
Elszakad a szál.	1. Ellenőrizze le a befűzést.	19–25
	2. Ellenőrizze, hogy nincs-e összegabalyodott vagy beszorult cérna a gépben.	26
	3. Helyezze be megfelelően a tűt.	16
	4. Helyezzen be új tűt, mivel a jelenleg használt tű görbe, vagy tompa a hegye.	9
	5. Csak jó minőségű cérnát használjon.	53
	6. Lazítson a szálfeszességen.	31–38
Öltéskihagyás.	1. Helyezzen be új tűket, mivel a jelenleg használt tű görbe, vagy tompa a hegye. Csak ELx705 overlock tűket használjon.	9
	2. Húzza meg a rögzítő csavart.	16
	3. Helyezze be megfelelően a tűket.	16
	4. Változtasson a tűk méretén és típusán.	16
	5. Ellenőrizze le a befűzést.	19–25
	6. Növelje a talpnyomást.	28
	7. Használjon jó minőségű cérnát.	53
Szabálytalan öltések.	1. Hozza egyensúlyba a szálfeszességet.	31–38
	2. Ellenőrizze, hogy nincs-e összegabalyodott vagy beszorult cérna a gépben.	26
	3. Ellenőrizze le a befűzést.	19–25
Gyűrődik az anyag.	1. Lazítson a szálfeszességen.	31–38
	2. Ellenőrizze, hogy nincs-e összegabalyodott vagy beszorult cérna a gépben.	26
	3. Használjon jó minőségű, vékony cérnát.	53
	4. Vegye kisebbre az öltéshosszt.	27
	5. Vékony anyagokhoz csökkentse a talpnyomást.	28
Szabálytalan levágás.	1. Ellenőrizze, hogy egy vonalban vannak-e a kések.	49
	2. Cserélje ki az egyik vagy mindkettő kést.	49
Elakad az anyag.	1. Varrás előtt csukja be a tartozékos dobozt.	10
	2. Ellenőrizze, hogy nincs-e összegabalyodott vagy beszorult cérna a gépben.	26
	3. Nyomja össze a vastag anyagrétegeket hagyományos varrógéppel, mielőtt overlock géppel kezdene varrni.	
A gép nem működik.	1. Csatlakoztassa a gépet áramforráshoz, és kapcsolja be.	10
	2. Csukja be a tartozékos dobozt.	

ANYAG, CÉRNA- ÉS TÚTÁBLÁZAT

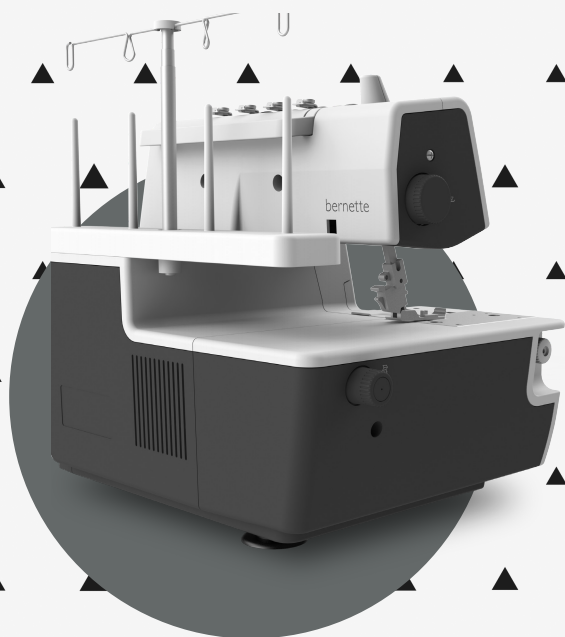
Szőtt			
Anyag		Cérna	Tú: ELx705
Vékony	Batiszt Organza Fátyol Krepp	Pamut: #100 Selyem/Müselyem: #100 Szőtt: #80 – #90 Poliészter: #80 – #100	#80/12
Közepesen vastag	Muszlin Vékony csíkos pamutszövet Szatén Gabardin Puplinszövet	Pamut: #60 – #80 Selyem/Müselyem: #50 Szőtt: #60 – #80 Poliészter: #60 – #80	#90/14, #80/12
Vastag	Oxford inganyag Farmer Gyapjúsövet Szerzs szövet (gyapjúsövet) Kordbársony	Pamut: #40 – #60 Selyem/Müselyem: #40 – #60 Szőtt: #60 – #80 Poliészter: #50 – #80	#90/14

Kötött			
Anyag		Cérna	Tú: ELx705
Vékony	Trikószövet	Szőtt: #80 – #90 Poliészter: #60 – #80	#80/12
Közepesen vastag	Dzsörzé	Szőtt: #60 – #80 Poliészter: #60 – #80 Pamut: #60 – #80	#90/14, #80/12
Vastag	Gyapjú (szőtt, kötött)	Szőtt: #60 – #80 Poliészter: #50 – #60 Trevira cérna Trevira cérna	#90/14, #80/12

Technikai adatok

Technikai összefoglaló

Öltés	15 öltés 1–2 tű(k) 2 hurokfogó	
Tű	ELx705	
Vágásszélesség	5–7 mm a bal oldali tűtől 3–5 mm a jobb oldali tűtől	
Öltéshossz	1–4 mm (általános rolni szegély: 1–2, általános overlock öltés: 2,5)	
Differenciált anyagtovábbító	nyújtás: 1-0,6 ráncolás: 1–2	
Talpemelő	4,5 mm	
Varrófény	LED	
Varrási sebesség	1300 öltés/perc.	
Pedál	4C–316B típusú az Amerikai Egyesült Államok és Kanada számára,	4C–316C / 4C–326C / 4C–326G / 4C–345G típusú más országok számára.
A gép dimenziói (hosszúság x szélesség x magasság)	336 x 263 x 294 mm	
Súly (kg)	7,2 kg	



www.mybernette.com/yellow-shirt

HU – 02/2017 – 3. kiadás
5040005.0.15
© BERNINA International AG
Steckborn CH, www.bernina.com