

b68
AIRLOCK



Instrukcja obsługi

bernette

SWISS DESIGN

WAŻNE INSTRUKCJE BEZPIECZEŃSTWA

Podczas korzystania z urządzenia należy przestrzegać poniższych podstawowych instrukcji bezpieczeństwa. Przed rozpoczęciem pracy, należy dokładnie przeczytać instrukcję obsługi.

NIEBEZPIECZEŃSTWO!

Aby zmniejszyć ryzyko porażenia prądem:

- Nie pozostawiać maszyny bez nadzoru, gdy jest podłączona do prądu.
- Zawsze odłączyć wtyczkę maszyny od gniazda zasilania, przed rozpoczęciem konserwacji.

Promieniowanie LED:

- Nie spoglądać w źródło światła za pomocą narzędzi optycznych (np. szkła powiększające). Produkt klasy 1M LED.
- Jeśli oświetlenie LED przestanie działać lub zostanie uszkodzone, proszę skontaktować się z serwisem Dystrybutora bernette.

OSTRZEŻENIE

Aby zabezpieczyć użytkownika przed poparzeniem, ogniem, porażeniem elektrycznym lub zranieniem:

- Do pracy z urządzeniem zawsze używać dołączony przewód zasilający. Tylko dla USA i Kanady: Nie podłączać wtyczki NEMA 1-15 do obwodów przekraczających 150 volt.
- Maszyna może być użytkowana wyłącznie w celach opisanych w tej instrukcji obsługi.
- Używać maszynę w suchych pomieszczeniach.
- Nie używać maszyny w wilgotnych pomieszczeniach lub w wilgotnym środowisku.
- Nie używać maszyny jako zabawki. Zachować zwiększoną ostrożność, gdy maszyna jest używana w pobliżu lub przez dzieci.
- Maszyna może być używana przez dzieci powyżej ósmego roku życia lub osoby o ograniczonej sprawności umysłowej lub ruchowej oraz osoby bez doświadczenia w pracy z maszyną, wyłącznie pod nadzorem innej osoby i po przeprowadzeniu szkolenia z zakresu zagrożeń wynikających z pracy z maszyną. Dzieci nie mogą używać maszyny jako zabawki.
- Konserwacja maszyny nie może być wykonywana przez dzieci bez nadzoru osoby dorosłej.
- Nie używać maszyny jeśli przewód zasilający jest uszkodzony, maszyna nie działa poprawnie, została upuszczona, uszkodzona lub zawilgocona. Oddać maszynę do serwisu bernette na przegląd lub do naprawy.
- Używać wyłącznie akcesoria zalecane przez producenta.
- Nie używać maszyny z zakrytymi otworami wentylacyjnymi. Utrzymywać otwory wentylacyjne wolne od kurzu, resztek nici lub materiałów.
- Nie wkładać niczego w otwory maszyny.
- Nie kłaść niczego na rozruszniku nożnym.
- Zawsze używaj maszyny z rozrusznikiem nożnym tego modelu 4C-326G/4C-316B.
- Nie używać maszyny w pobliżu źródeł tlenu lub innych łatwopalnych materiałów lub aerozoli.
- Osłona noża lub stolik do renderki musi być założony podczas pracy z maszyną.
- Trzymać palce z dala od ruchomych lub obracających się części. Zwracać szczególną uwagę na okolice igły, chwytaczy i noży.

- Nie ciągnąć za materiał i nie popychać materiału podczas szycia. Może to spowodować złamanie igły i uszkodzenie maszyny.
- Przełączyć wyłącznik na pozycję «0» podczas wykonywania regulacji w obrębie igły (np. nawlekanie lub wymiana igieł lub stopki).
- Nigdy nie używać uszkodzonych igieł.
- Zawsze korzystać z oryginalnych płytek ścięgowych bernette. Niewłaściwa płytka ścięgowa może powodować łamanie igieł.
- Aby odłączyć maszynę, przełączyć przycisk zasilania na pozycję "0" a następnie odłączyć wtyczkę od źródła zasilania. Nie odłączać przez pociągnięcie za kabel, należy złapać za wtyczkę i wyjąć ją z gniazda zasilającego.
- Odłączyć wtyczkę zasilającą przed otwarciem obudowy, oliwieniem maszyny lub czyszczeniem i konserwacją maszyny opisanymi w tej instrukcji obsługi.
- Maszyna jest podwójnie izolowana (za wyjątkiem USA, Kanady i Japonii). Używać wyłącznie oryginalnych części zamiennych. Przeczytać instrukcję serwisowania urządzeń podwójnie izolowanych.

Ważne informacje

Dostępność instrukcji obsługi

Skrócona instrukcja obsługi znajduje się na wyposażeniu maszyny.

- Skrócona instrukcja obsługi powinna być przechowywana w łatwo dostępnym miejscu, aby móc z niej szybko skorzystać.
- Szczegółową instrukcję obsługi można znaleźć na **www.bernina.pl**.
- Przekazując maszynę osobom trzecim, należy ją przekazać razem z instrukcją obsługi.

Właściwe użytkowanie

Twoja maszyna bernette została przeznaczona i zaprojektowana do domowego użytkowania. Maszynę można wykorzystywać do szycia, haftowania i patchworku w sposób

opisany w tej instrukcji. Każde inne zastosowanie maszyny uznawane jest za niewłaściwe. BERNINA nie bierze odpowiedzialności za konsekwencje niewłaściwego użytkowania urządzenia.

Konserwacja urządzeń podwójnie izolowanych

W produktach podwójnie izolowanych, zastosowano dwa systemy izolacji zamiast uziemienia. Brak uziemienia w urządzeniach podwójnie izolowanych oznacza, że nie należy samodzielnie dorabiać uziemienia. Serwisowanie urządzeń podwójnie izolowanych wiąże się z koniecznością zachowania szczególnej ostrożności i powinno się odbywać wyłącznie przez wykwalifikowany personel. Części wymieniane w urządzeniach podwójnie izolowanych muszą być wymieniane na oryginalne, identyczne części zamienne. Produkty podwójnie izolowane są oznaczane słowami: «Podwójna izolacja» lub «podwójnie zaizolowany».



Na obudowie może się również znajdować symbol.

Ochrona środowiska



bernette stosuje się do zasad ochrony środowiska. Staramy się ograniczać wpływ naszych produktów na środowisko zmieniając nasze produkty i procesy ich wytwarzania.

Maszyna jest oznaczona symbolem przekreślonego odpadu. Oznacza to, że urządzenie nie może być wyrzucane wraz z odpadami komunalnymi, gdy maszyna nie jest już potrzebna. Niewłaściwa utylizacja może spowodować przedostanie się niebezpiecznych substancji do wód gruntowych, a tym samym do naszego łańcucha pokarmowego, powodując uszkodzenie naszego zdrowia.

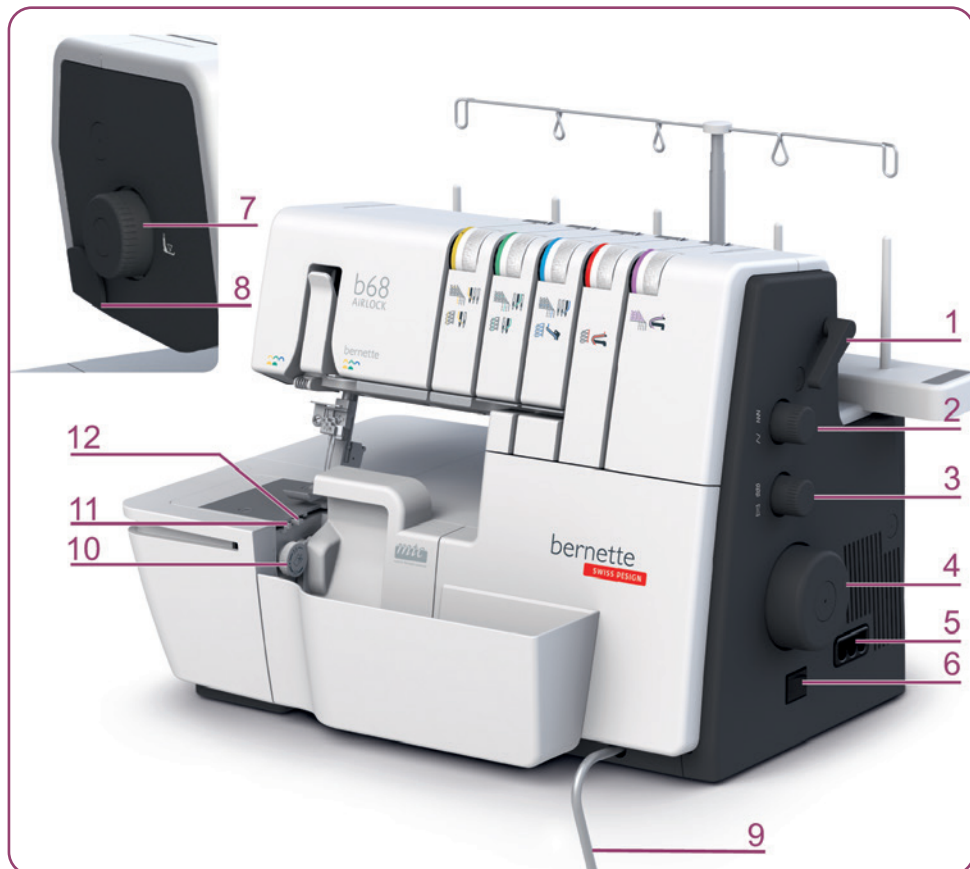
Maszynę należy bezpłatnie oddać do pobliskiego punktu zbiórki zużytego sprzętu elektrycznego i elektronicznego lub do punktu zbiórki w celu ponownego przetworzenia maszyny. Informacje na temat punktów zbiórki można uzyskać od lokalnej administracji. Kupując nową maszynę, sprzedawca jest zobowiązany odebrać starą maszynę bezpłatnie i zutylizować ją w odpowiedni sposób.

Jeśli maszyna zawiera Twoje dane, należy je usunąć przed oddaniem maszyny.

Zawartość

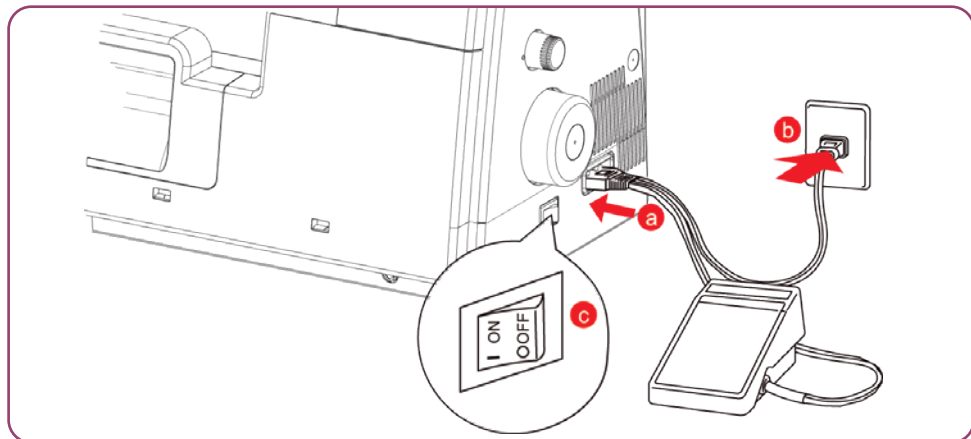
Budowa maszyny	2
Podłączanie i uruchamianie maszyny	3
Wymiana igły	3
Wymiana stopek	3
Konfigurowanie urządzenia	4
• Owerlok/Kombo	4
• Drabinkowy	5
Nawlekanie nici chwytaczy	6
Nawlekanie nici do igieł	9
Regulacja naprężeń nici	11
• Ściegi owerlokowe	11
• Ściegi drabinkowe	13
• Ściegi kombinowane	15
Regulacja mechanizmu MTC	17
Ustawianie szerokości cięcia	18
Ustawianie długości ściegu	18
Regulacja transportu różnicowego	18
Czyszczenie i konserwacja	19
Rozwiązywanie problemów	22

Budowa maszyny

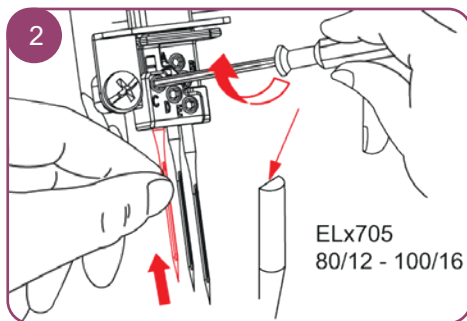
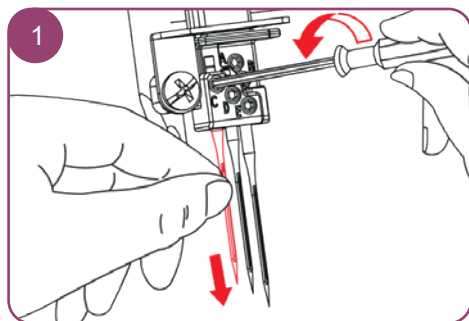


- | | | | |
|---|---|----|---|
| 1 | Dźwignia podnoszenia stopki | 7 | Docisk stopki |
| 2 | Pokrętko regulacji długości ściegu | 8 | Obcinacz |
| 3 | Pokrętko regulacji transportu różnicowego | 9 | Gniazdo podłączenia kolanówki (FHS) |
| 4 | Koło zamachowe | 10 | Pokrętko regulacji szerokości obcinania |
| 5 | Gniazdo podłączenia rozrusznika nożnego / Przewodu zasilającego | 11 | mtc - Micro Thread Control |
| 6 | Wyłącznik główny | 12 | Dźwignia uruchamiania ściegu rolującego |

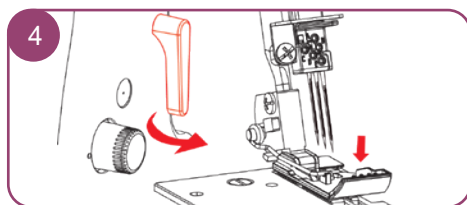
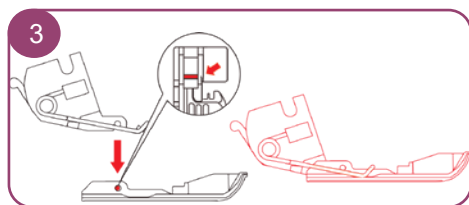
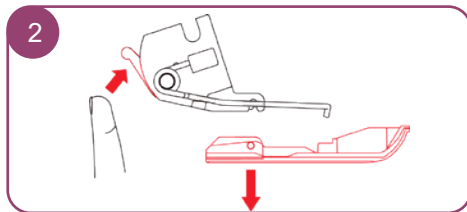
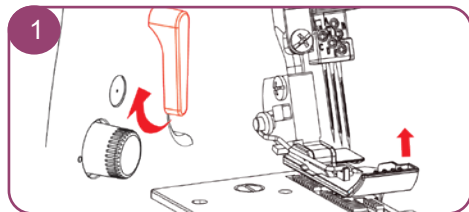
Podłączanie i uruchamianie maszyny



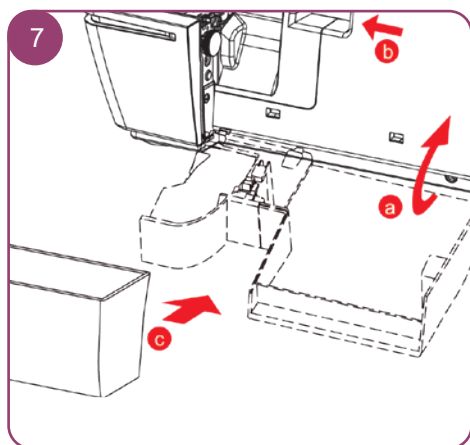
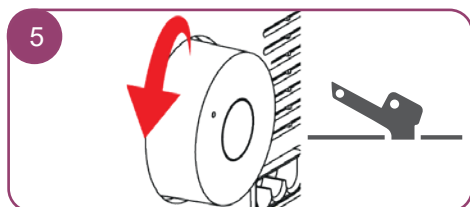
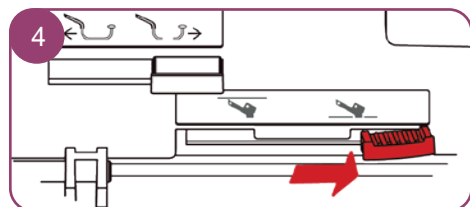
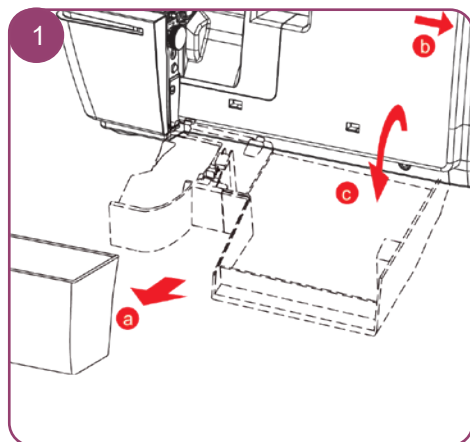
Wymiana igły



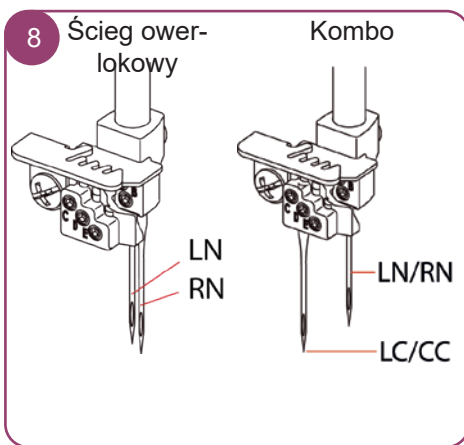
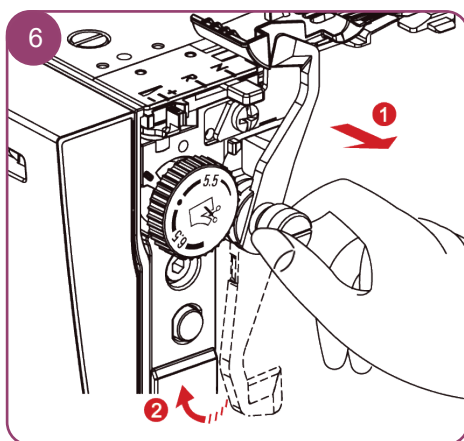
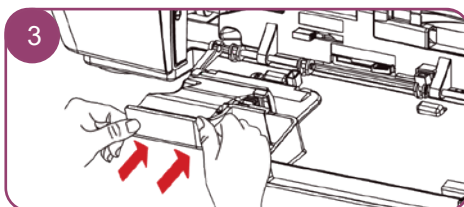
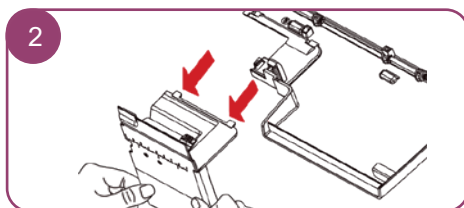
Wymiana stopek



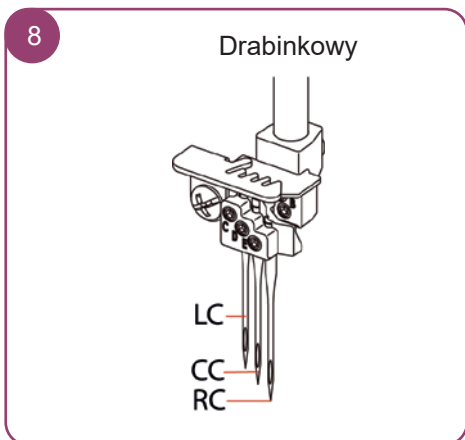
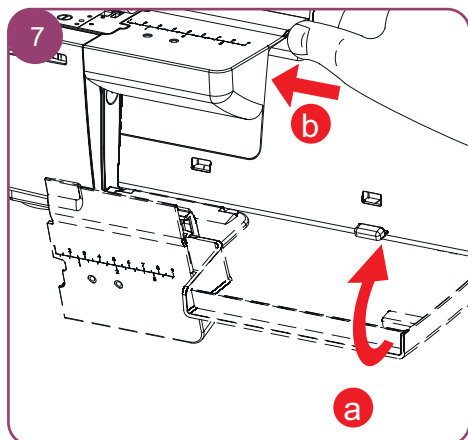
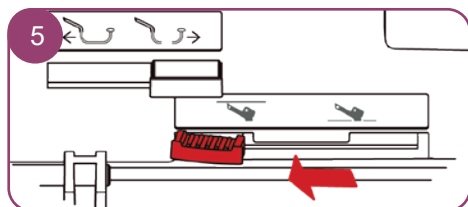
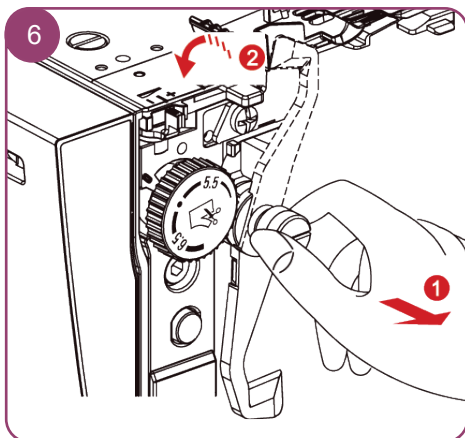
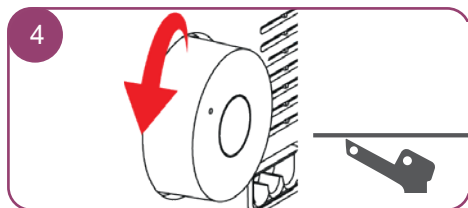
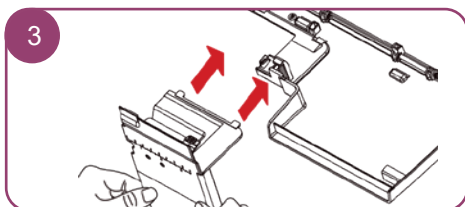
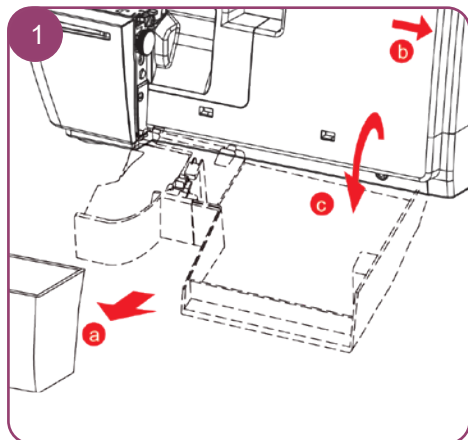
Przygotowanie owerloka



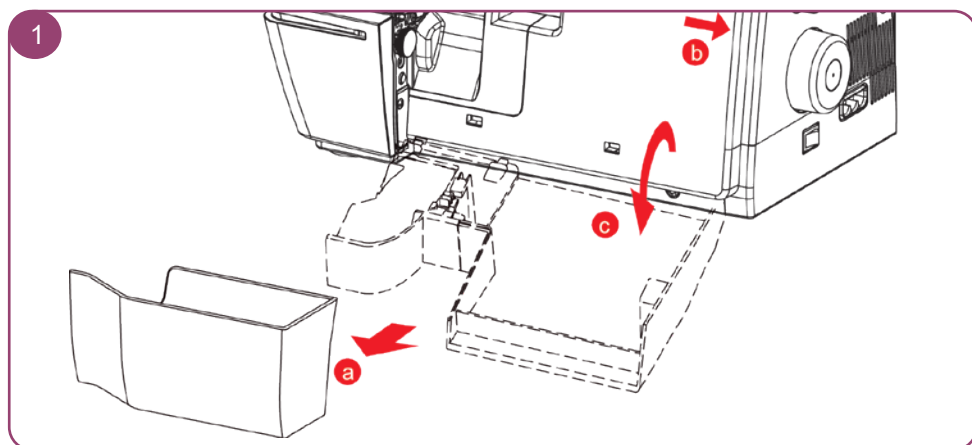
Owerlok/Kombo

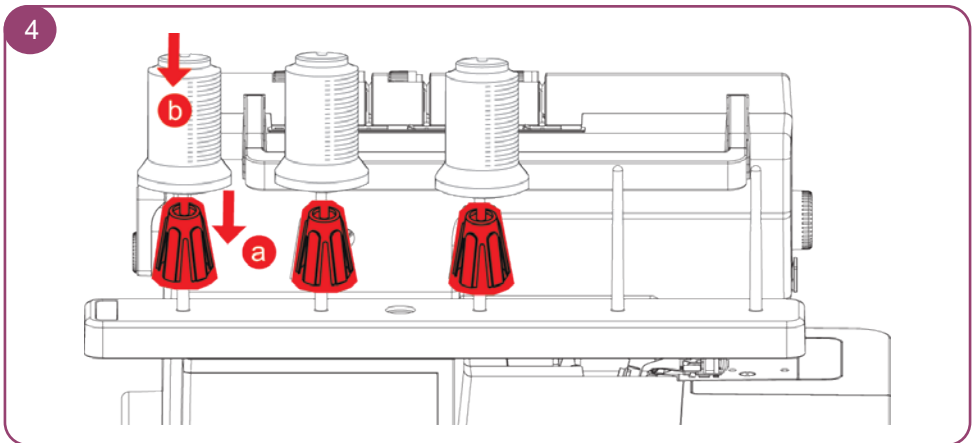
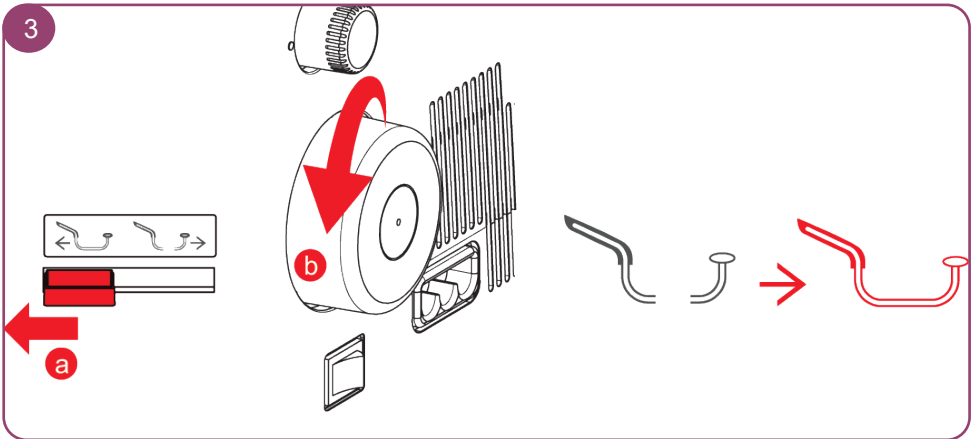
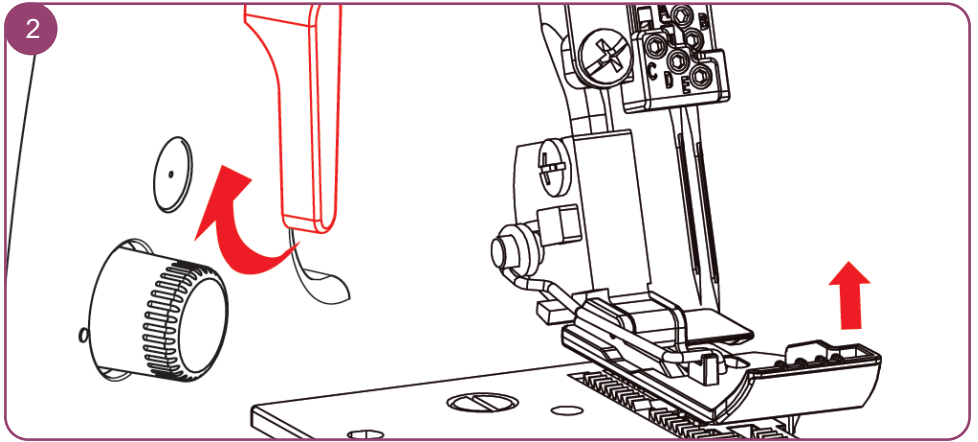


Drabinkowy

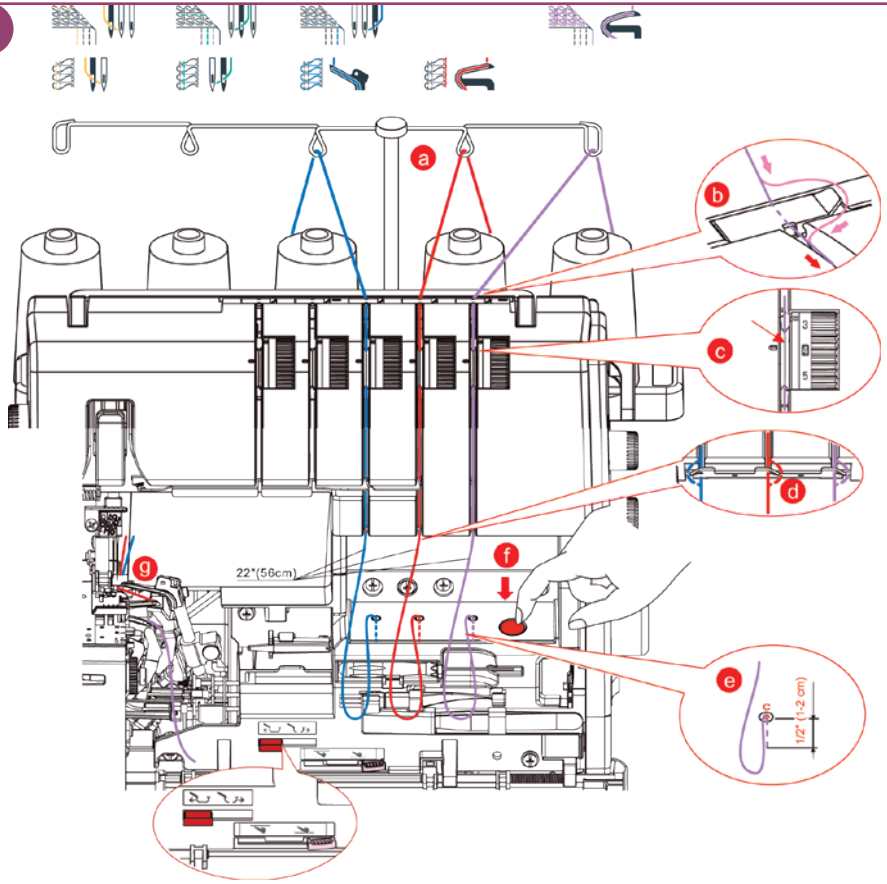


Nawlekanie nici chwytaczy

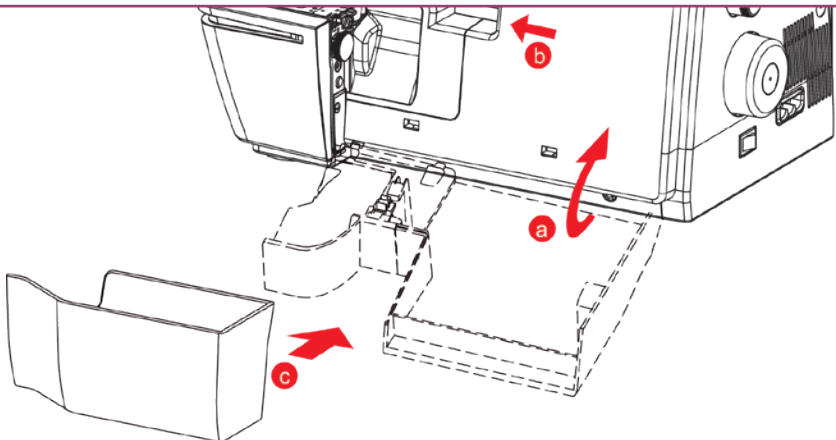




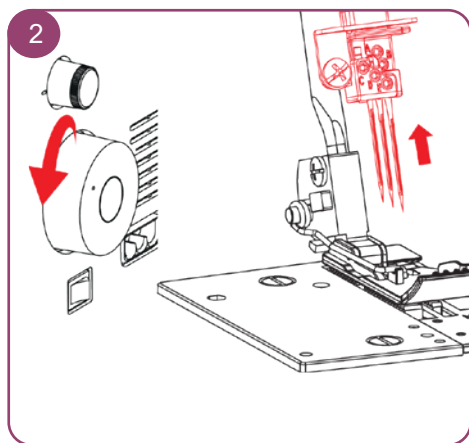
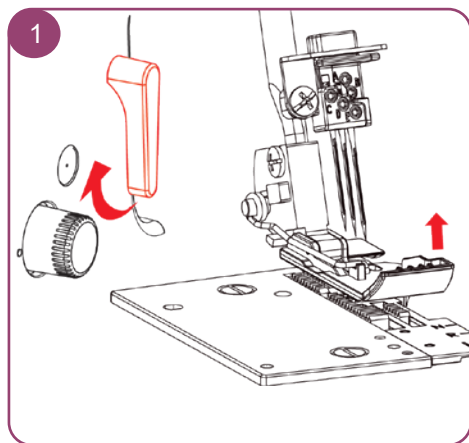
5



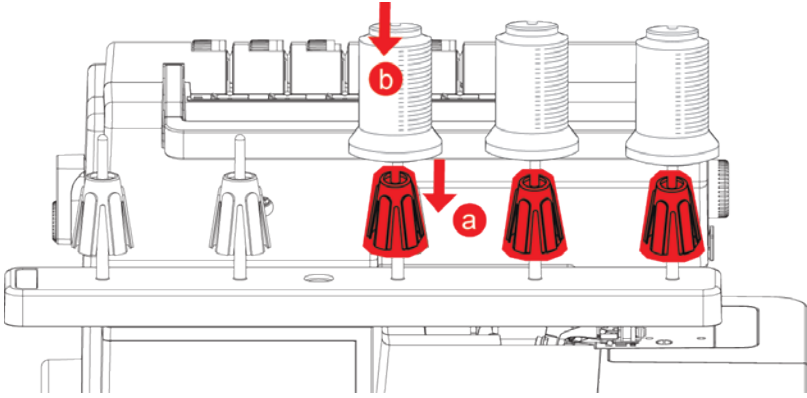
6



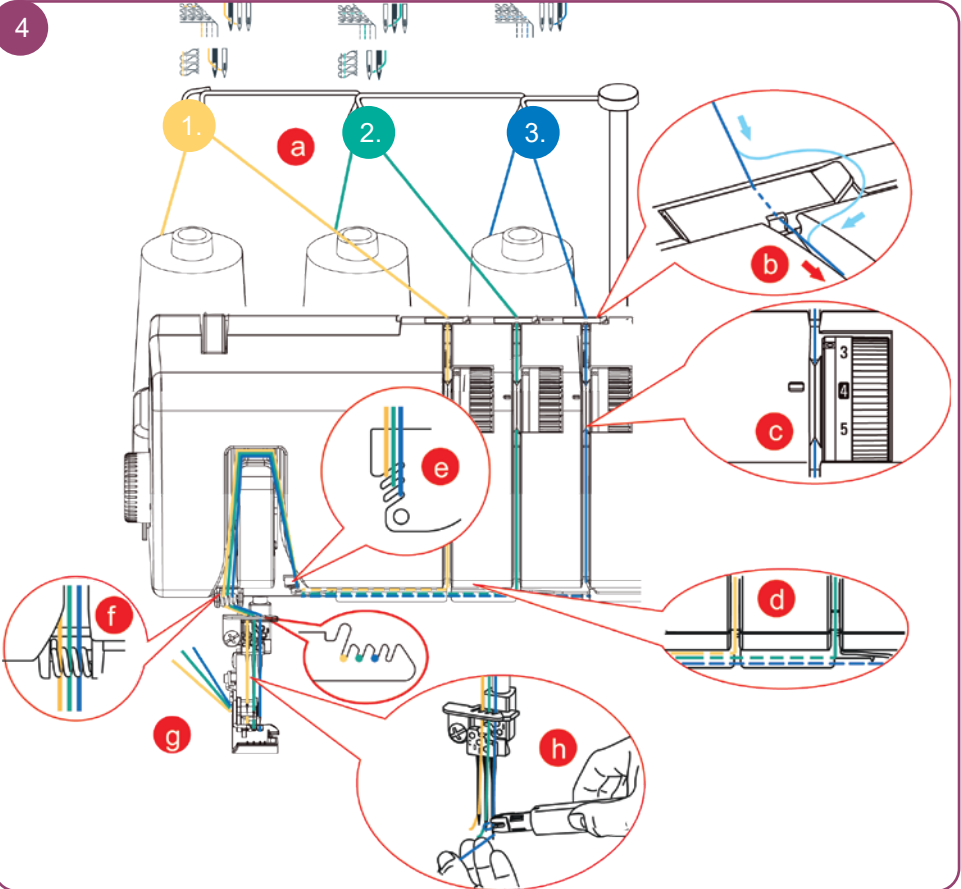
Nawlekanie nici do igieł



3



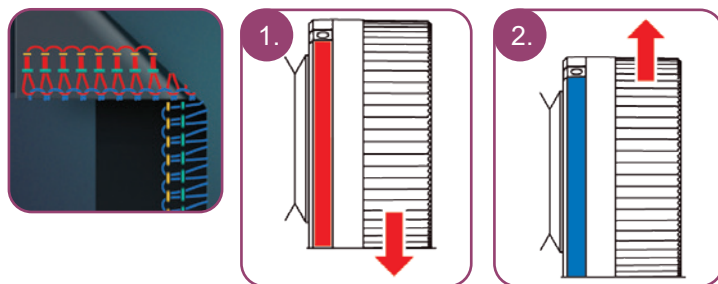
4



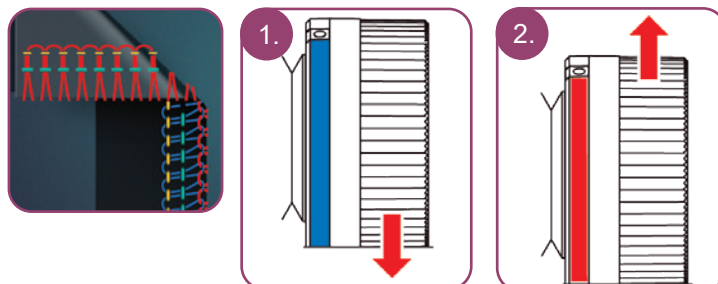
Regulacja napięcia nici

Ściegi overlokowe

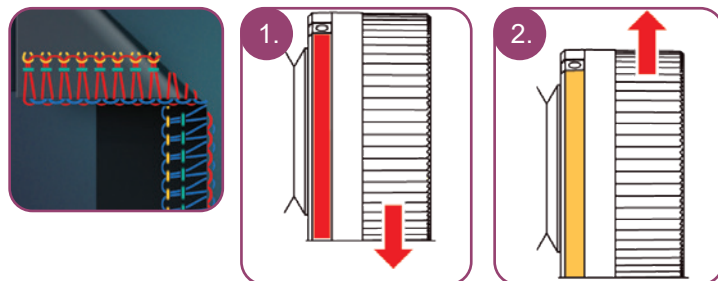
Nitki chwytacza (czerwony/niebieski) łączą się na spodniej stronie materiału.



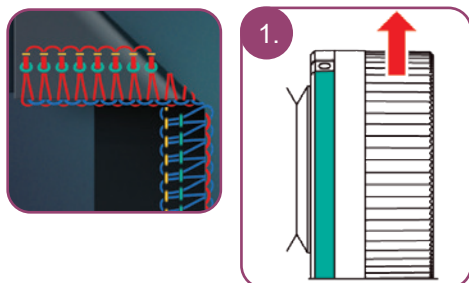
Nitki chwytacza (czerwony/niebieski) łączą się na wierzchu materiału.



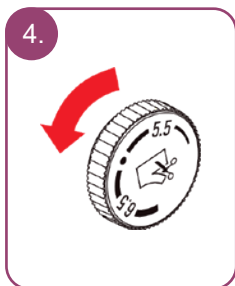
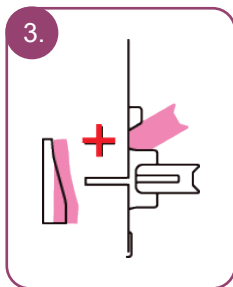
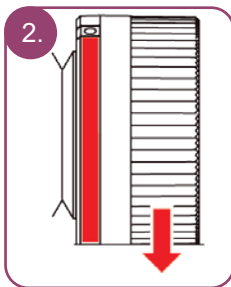
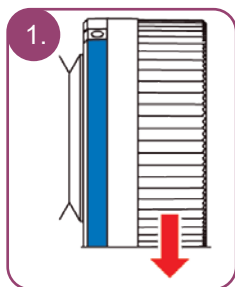
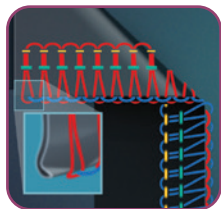
Niść od igły (żółty) tworzy pętelki na spodniej stronie materiału.



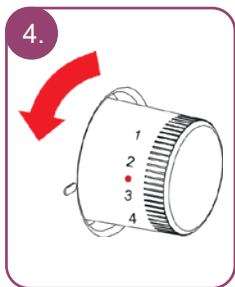
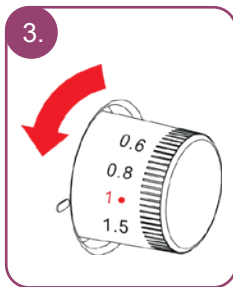
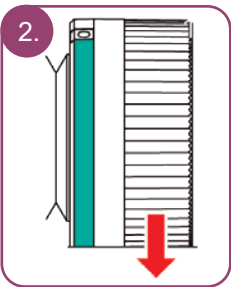
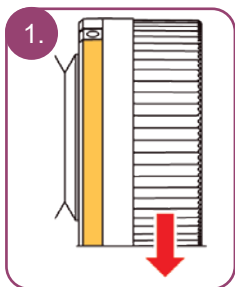
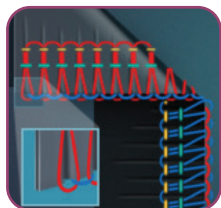
Niść od igły (zielony) tworzy pętelki na spodniej stronie materiału.



Krawędź materiału tworzy tunel lub zawija się.

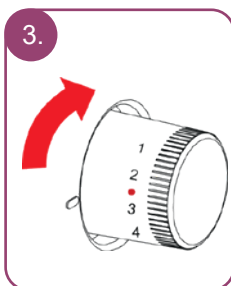
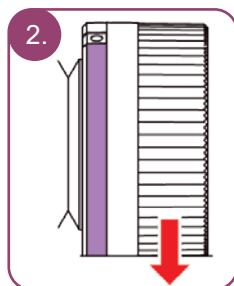
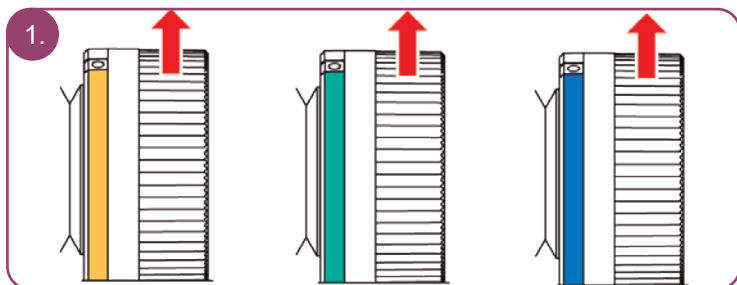
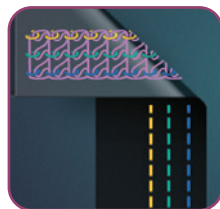


Szew marszczy się.

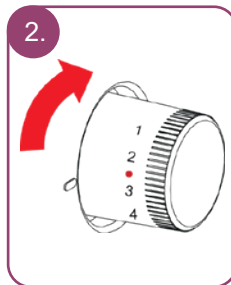
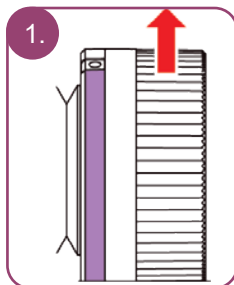
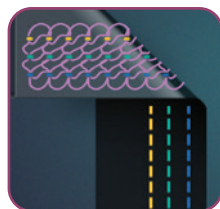


Ściegi drabinkowe

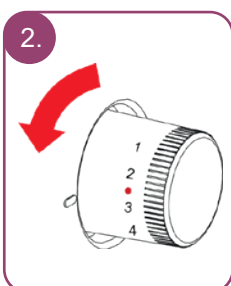
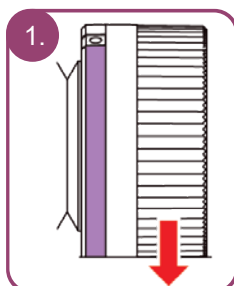
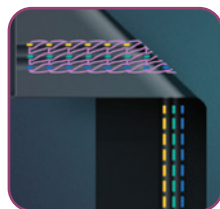
Niść od igły (żółty, zielony lub niebieski) tworzy pętelki na spodniej stronie materiału.



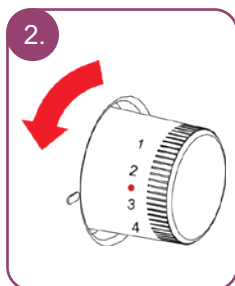
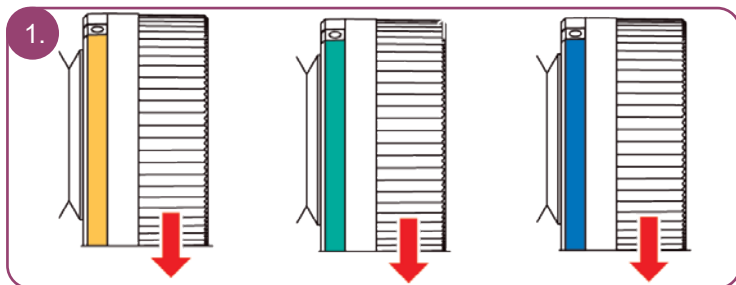
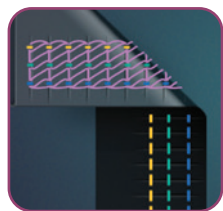
Luźna nitka łańcuszka (fioletowy) na spodniej stronie materiału.



Niść od chwytacza łańcuszka (fioletowa) jest zbyt napięta, ścieg tworzy tunel.

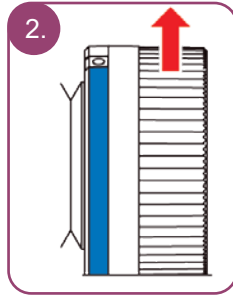
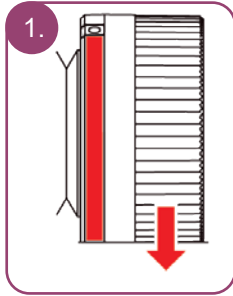
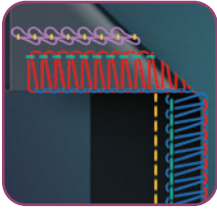


Szew marszczy się. Nici od igły (żółty, zielony lub niebieski) są zbyt napięte.

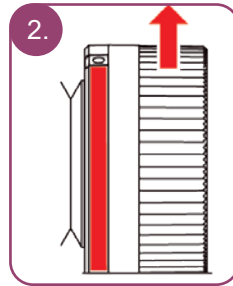
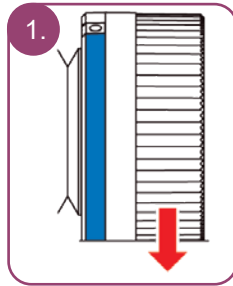
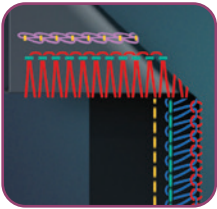


Ściegi kombinowane

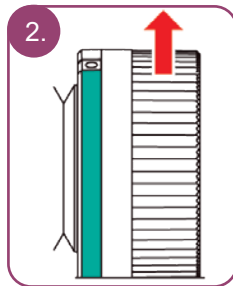
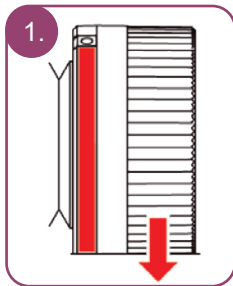
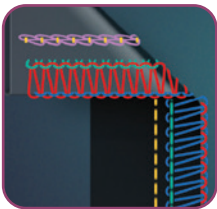
Nitki chwytacza (czerwony/niebieski) łączą się na spodniej stronie materiału.



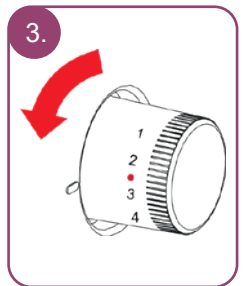
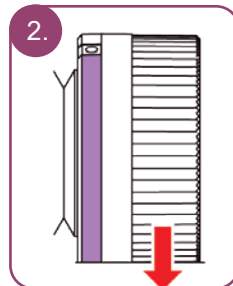
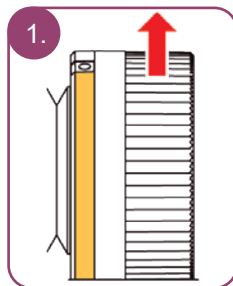
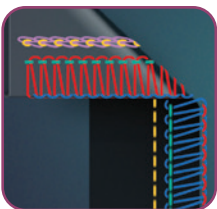
Nitki chwytacza (czerwony/niebieski) łączą się na wierzchu materiału.



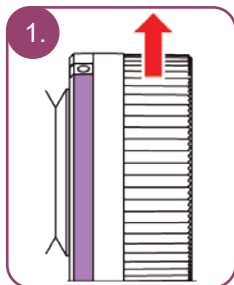
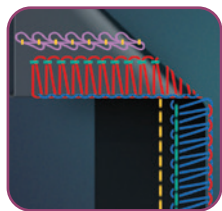
Niść od igły (zielony) tworzy pętliki na spodniej stronie materiału.



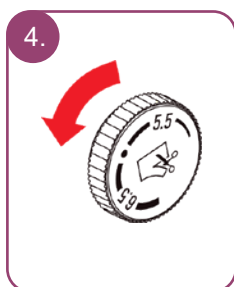
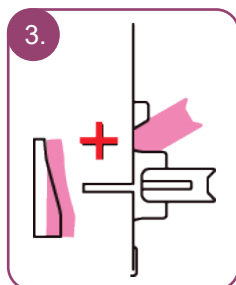
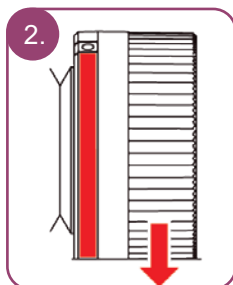
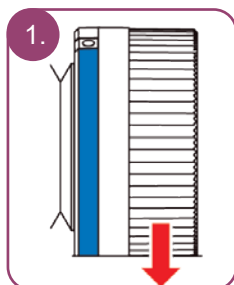
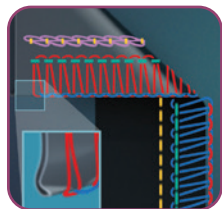
Niść ściegu łańcuszkowego (żółty) tworzy pętliki na spodniej stronie materiału.



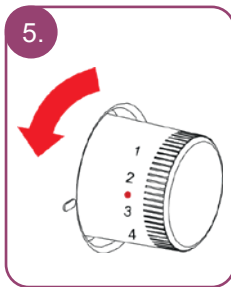
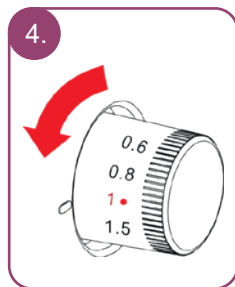
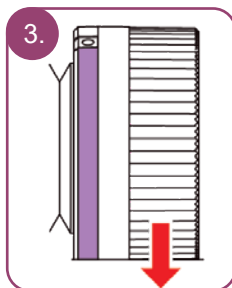
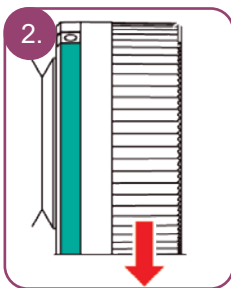
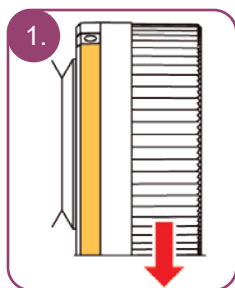
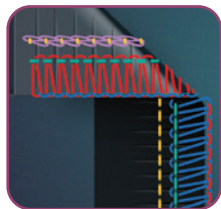
Luźna nitka łańcuszka (fioletowy) na spodniej stronie materiału.



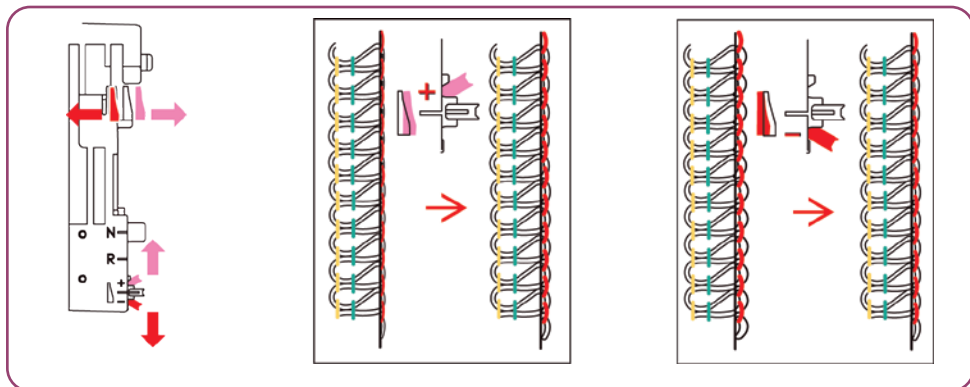
Krawędź materiału tworzy tunel lub zawija się.



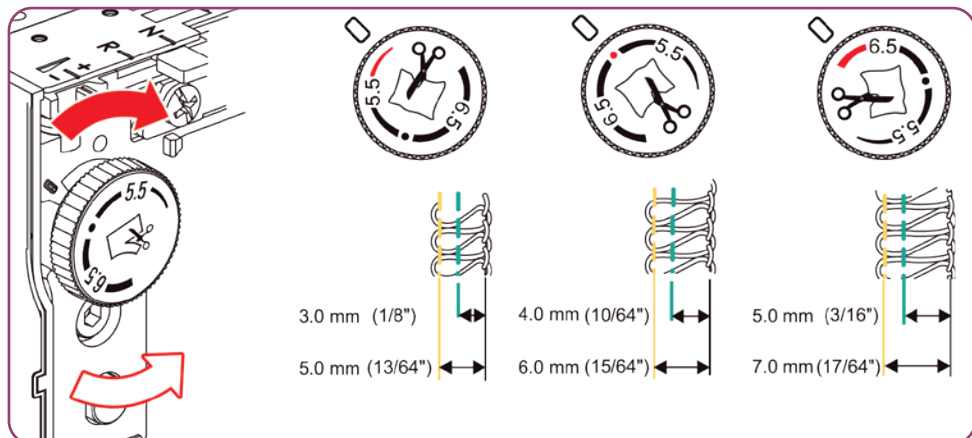
Szew marszczy się.



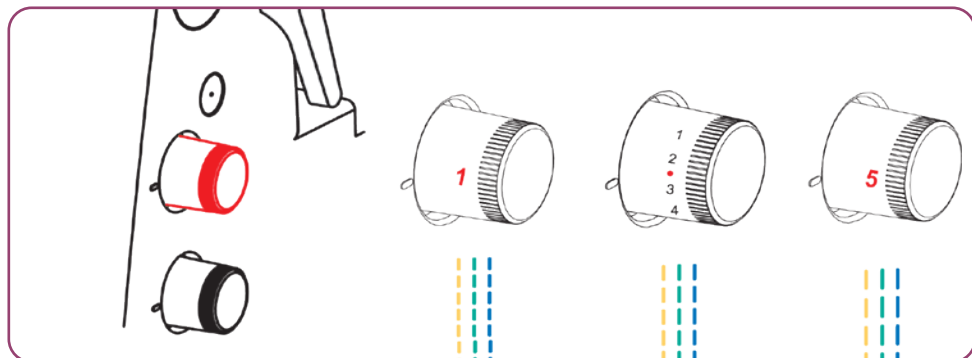
Regulacja ustawienia mtc



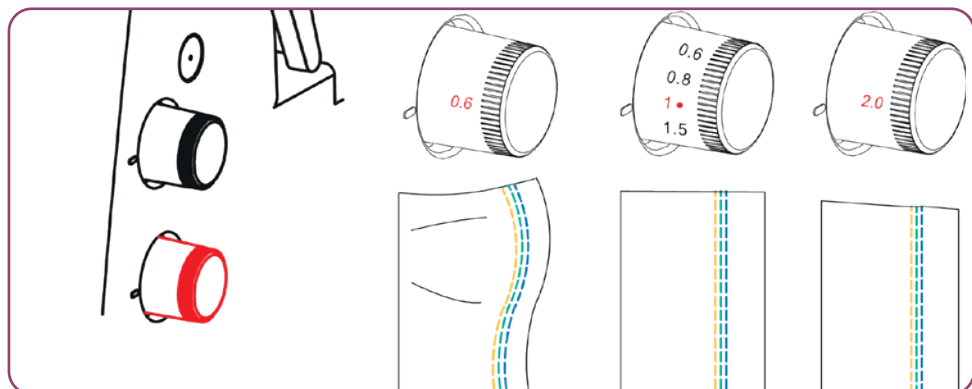
Ustawianie szerokości obcinania



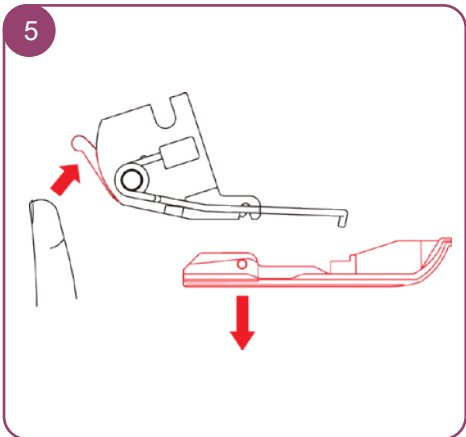
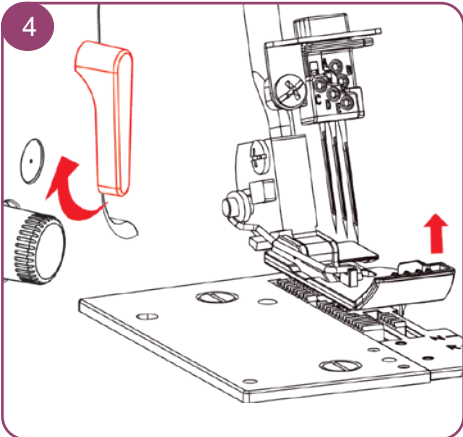
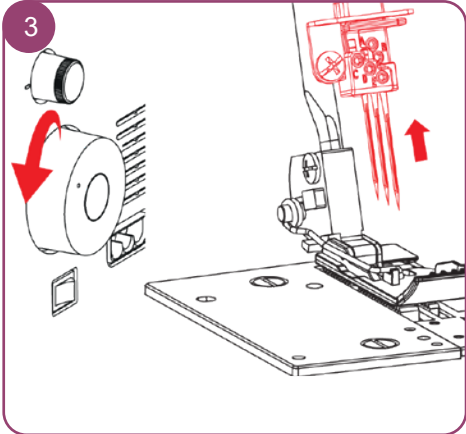
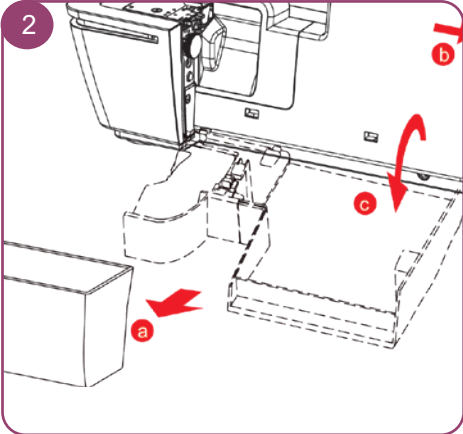
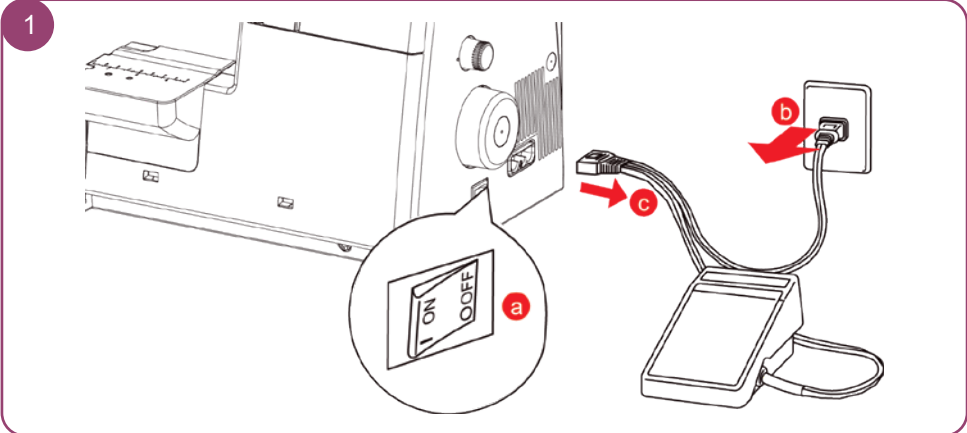
Regulacja długości ściegu

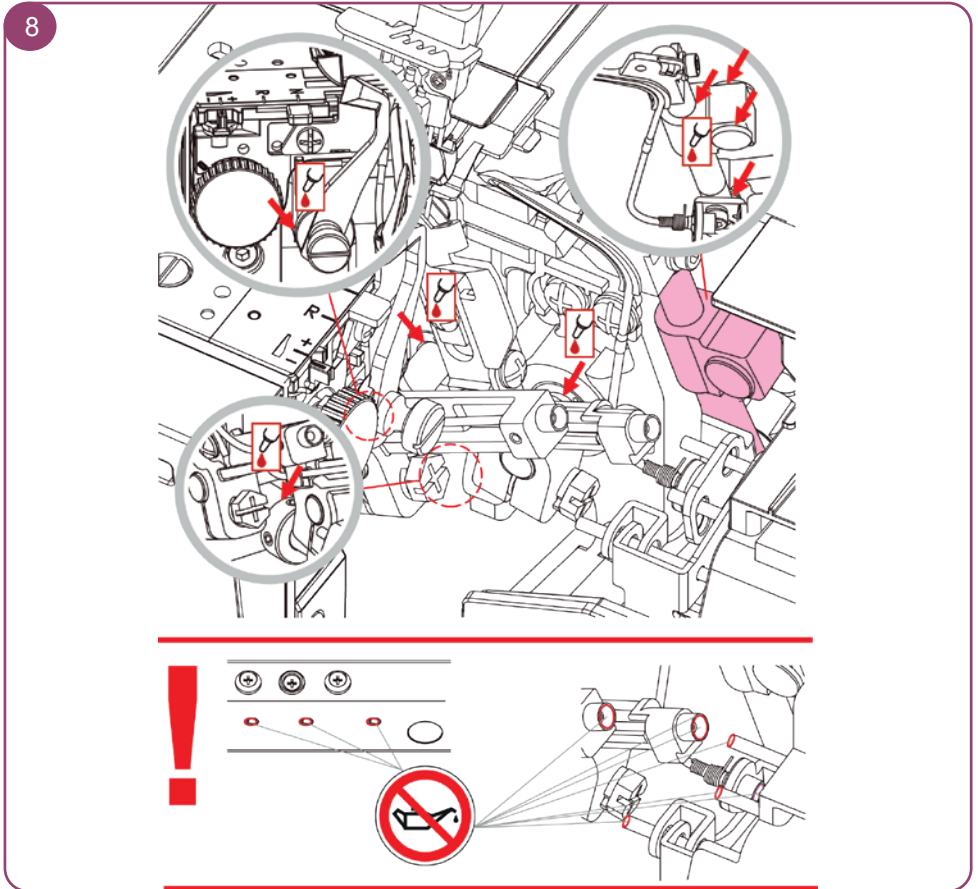
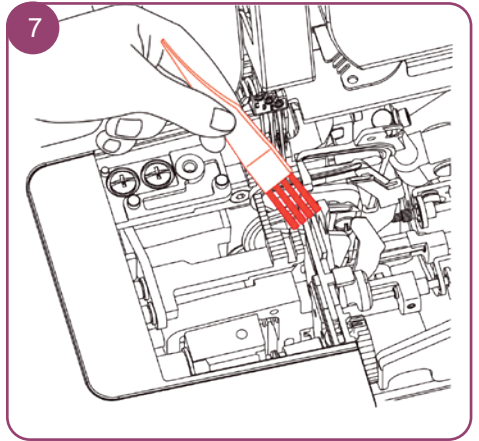
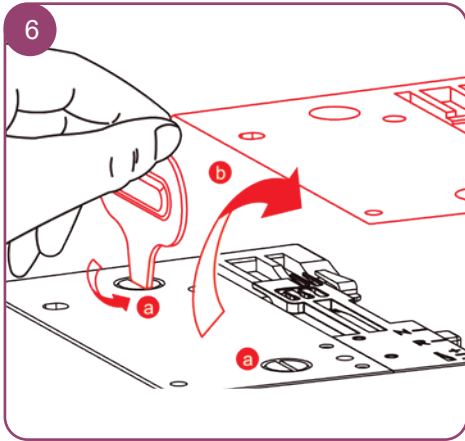


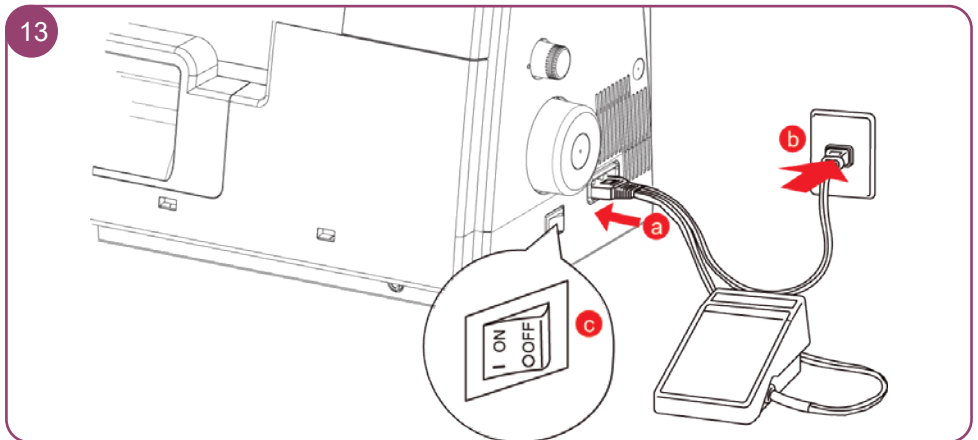
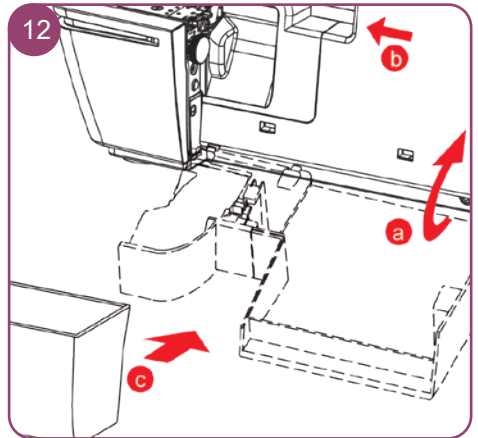
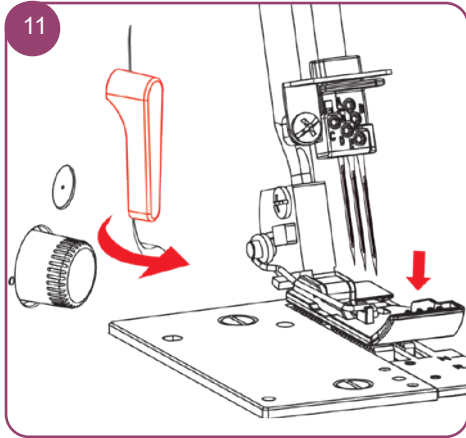
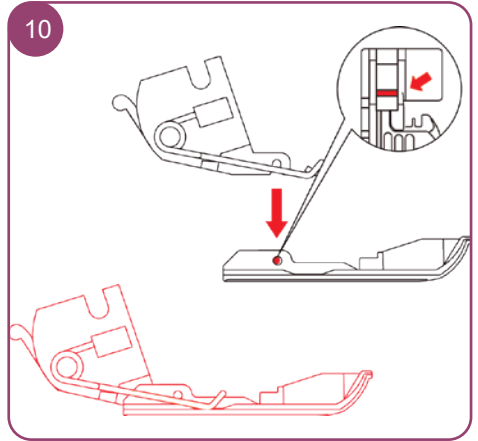
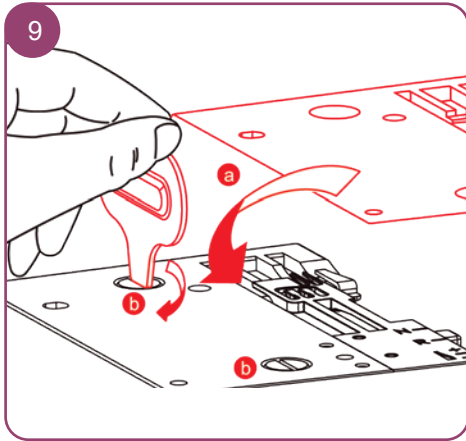
Regulacja transportu różnicowego



Czyszczenie i konserwacja







Rozwiązywanie problemów

Błędy	Rozwiązanie
Materiał nie jest równo prowadzony.	<ol style="list-style-type: none"> 1 Wydłużyć długość ściegu. 2 Zwiększyć docisk stopki dla ciężkich materiałów. 3 W przypadku lekkich tkanin zmniejsz docisk stopki.
Łamanie igieł	<ol style="list-style-type: none"> 1 Włóż prawidłowo igłę. 2 Nie ciągnąć materiału podczas szycia. 3 Dokręcić śrubę mocującą igłę. 4. Używać grubszych igieł podczas szycia na ciężkich materiałach.
Zrywanie nici.	<ol style="list-style-type: none"> 1 Sprawdzić ścieżkę nawlekania. 2. Sprawdzić czy nici nie są poplątane lub zablokowane. 3 Włóż prawidłowo igłę. 4. Założyć nową igłę; zamocowana igła może być tępą lub krzywą. 5. Używać nici o wysokiej jakości. 6. Obniżyć naprężenia nici.
Przepuszczanie ściegów.	<ol style="list-style-type: none"> 1 Włożyć nową igłę; zamocowana igła może być tępą lub krzywą. Stosować wyłącznie igły ELX705. 2. Dokręcić śruby mocujące igły. 3 Włożyć prawidłowo igły. 4. Zmienić rodzaj lub rozmiar igieł. 5. Sprawdzić poprawność nawleczenia nici. 6. Zwiększyć docisk stopki. 7. Używać nici o wysokiej jakości.
Nierówne ściegi.	<ol style="list-style-type: none"> 1 Zbalansować naprężenie nici. 2. Sprawdzić czy nici nie są poplątane lub zablokowane. 3 Sprawdz ścieżkę nawlekania.
Materiał jest marszczony.	<ol style="list-style-type: none"> 1 Poluzować naprężenie nici. 2. Sprawdzić czy nici nie są poplątane lub zablokowane. 3 Używać wysokiej jakości, lekkiej nici. 4. Skrócić długość ściegu. 5. Zmniejszyć docisk stopki dla lekkich materiałów.
Nierówne odcinanie materiału.	<ol style="list-style-type: none"> 1 Sprawdzić ustawienie noży. 2. Wymienić jeden lub oba noże.
Materiał blokuje się.	<ol style="list-style-type: none"> 1 Zamknąć pokrywę chwytniczą. 2. Sprawdzić czy nici nie są poplątane lub zablokowane. 3 Zaprasować/połączyć fastrygą grube warstwy materiału na maszynie do szycia przed przejściem do owerloka.
Maszyna nie działa właściwie.	<ol style="list-style-type: none"> 1 Podłączyć maszynę do źródła zasilania i włączyć ją. 2. Zamknąć pokrywę chwytniczą.

Aby uzyskać kompletną instrukcję, można skorzystać z instrukcji online lub filmów pokazowych na stronie www.bernette.com/b68AIRLOCK lub zeskanować kod QR telefonem.

