

b68  
AIRLOCK



Notice abrégée

bernette

SWISS DESIGN

# PRESCRIPTIONS DE SÉCURITÉ IMPORTANTES

Veillez lire attentivement ces prescriptions de sécurité avant d'utiliser la machine. Lisez attentivement ces directives d'emploi dans leur intégralité avant d'utiliser la machine.

## DANGER!

Protection contre les chocs électriques :

- Ne pas laisser la machine sans surveillance tant qu'elle est raccordée au réseau.
- Toujours débrancher la machine après usage.

Protection contre le rayonnement LED :

- Ne jamais regarder directement dans la lumière LED avec un instrument optique (par exemple, une loupe). La lampe LED est conforme à la classe de protection 1M.
- Si la lampe à LED est endommagée ou défectueuse, contactez votre bernette revendeur spécialisé.

## PRUDENCE

Pour la protection contre les brûlures, le feu, les chocs électriques ou les blessures de personnes:

- Utiliser exclusivement le cordon secteur fourni pour faire fonctionner la machine. Le cordon secteur prévu pour les États-Unis et le Canada (connecteur NEMA 1-15) doit uniquement être utilisé pour une tension secteur maximale de 150 V mise à la terre.
- Cette machine doit être exclusivement utilisée pour les fonctions auxquelles elle est destinée et qui sont décrites dans ces directives d'emploi.
- Utiliser la machine uniquement dans des locaux secs.
- Ne jamais utiliser la machine à l'état ou dans un environnement humide ou mouillé.
- Ne pas utiliser la machine comme jouet. Redoubler de vigilance lorsque la machine est utilisée par des enfants ou à proximité d'enfants.
- La machine ne doit pas être utilisée par des enfants en dessous de 8 ans ou par des personnes dont les capacités physiques, sensorielles ou mentales sont restreintes, ou qui ne possèdent pas les connaissances suffisantes pour l'emploi de la machine, même si une personne responsable de la sécurité a expliqué en détail les commandes de la machine. Les enfants ne doivent pas jouer avec la machine.
- Les travaux de nettoyage et de maintenance ne doivent jamais être effectués par des enfants sans surveillance.
- Ne pas employer cette machine si les câbles ou les connecteurs sont abîmés, si elle ne fonctionne pas parfaitement, si elle est tombée, si elle est tombée dans l'eau ou si elle est endommagée. Apportez dans ce cas immédiatement chez votre concessionnaire bernette votre machine pour contrôle et réparation.
- Utiliser uniquement les accessoires d'origine recommandés par le fabricant.
- Ne pas utiliser la machine si les fentes d'aération sont obstruées. Toutes les ouïes d'aération ainsi que la pédale de commande doivent être exemptes de peluches/fibres, poussières et résidus de tissu.
- Ne pas introduire d'objets dans les orifices de la machine.
- Aucun objet ne doit être posé sur la pédale de commande.
- Utiliser exclusivement une pédale de commande du type 4C-326G/4C-316B
- Ne pas utiliser la machine dans des endroits où des produits à gaz propulseur (sprays) ou à oxygène sont utilisés.

- Le couvercle pour point de recouvrement ou protège-couteau doit être en place sur la machine lorsque cette dernière est en marche.
- Toujours tenir les doigts éloignés de toutes pièces rotatives et en mouvement. Une attention particulière est exigée à proximité des l'aiguilles, des boucleurs et du couteau.
- Pendant la couture, ne jamais tirer ou pousser le tissu. L'aiguille pourrait se casser.
- Pour toutes activités impliquant l'aiguille – par ex. avant d'enfiler ou de changer l'aiguille, d'enfiler le fil du boucleur ou de changer le pied-de-biche – mettre l'interrupteur principal sur «0».
- Ne jamais utiliser une aiguille endommagée.
- Utiliser toujours une plaque à aiguille bernette. L'utilisation d'une plaque à aiguille inappropriée peut entraîner une cassure de l'aiguille.
- Pour éteindre la machine, mettre l'interrupteur principal sur «0» et débrancher le cordon secteur. Pour débrancher, toujours tirer sur la fiche et non sur le câble.
- Toujours débrancher la machine avant de retirer ou d'ouvrir les capots, quand la machine doit être lubrifiée ou quand les travaux de nettoyage et de maintenance mentionnés dans ces directives d'emploi doivent être effectués.
- Cette machine est doublement isolée (excepté aux USA et au Canada). N'utilisez que des pièces détachées originales. Tenir compte des indications relatives à l'entretien des produits équipés de double isolation.

## Important

### Mise à disposition du mode d'emploi

La notice abrégée fait partie intégrante de la machine.

- Ranger la notice abrégée de la machine à un endroit approprié à proximité de la machine et à disposition à des fins de consultation.
- Un mode d'emploi plus complet peut être téléchargé à partir de **[www.bernette.com](http://www.bernette.com)**.
- Si la machine est transmise à un tiers, ne pas omettre de joindre la notice abrégée à la machine.

### Utilisation conforme à l'usage prévu

Votre machine bernette est destinée à un usage privé. Elle est construite pour coudre des tissus et d'autres matériaux indiqués dans ces directives d'emploi. Tout autre usage n'entre pas dans le cadre des dispositions d'emploi. BERNINA n'assume aucune responsabilité pour les conséquences dues au non respect de ces dispositions.

## Maintenance des produits doublement isolés

Un produit doublement isolé est équipé de deux unités d'isolation au lieu d'une mise à terre. Aucun agent de mise à terre n'est intégré dans un produit doublement isolé et ne devrait donc pas être utilisé. La maintenance d'un produit doublement isolé exige la plus grande prudence et des connaissances approfondies du système et ne devrait donc qu'être effectuée par un technicien qualifié. N'utilisez que des pièces détachées originales pour le service et les réparations. Un produit à double isolation est désigné de la manière suivante : «double isolation» ou «doublement isolé».



Ce symbole peut également caractériser un tel produit.

## Protection de l'environnement



Bernette s'engage pour la protection de l'environnement. Nous nous efforçons de maximiser la compatibilité environnementale de nos produits en améliorant sans cesse leur conception et la technologie de production dans ce sens.

La machine est marquée du symbole représentant une poubelle barrée. Cela signifie que si la machine ne sert plus, elle ne doit pas être éliminée avec les déchets ménagers. Du fait d'une élimination inappropriée, des substances dangereuses risquent de gagner la nappe phréatique et par conséquent contaminer notre chaîne alimentaire et ainsi nuire à notre santé.

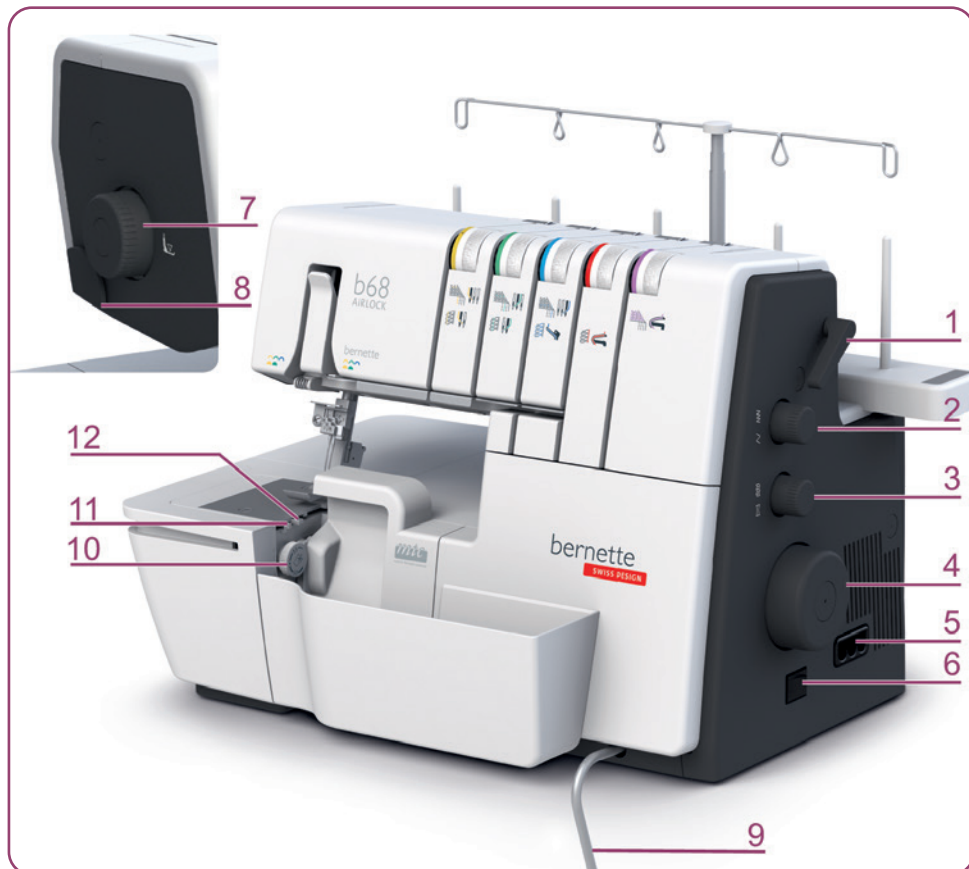
La machine doit être déposée gratuitement à un point de collecte prévu pour les appareils électroménagers usagers ou à un point de dépôt en vue du recyclage de la machine. Des informations sur les points de collecte peuvent être obtenues auprès de la municipalité dont vous dépendez. Lors de l'achat d'une machine neuve, le revendeur est obligé de reprendre gratuitement l'ancienne machine et de l'éliminer de manière appropriée.

Si la machine contient des données personnelles, il vous incombe de supprimer ces données vous-même avant restitution de la machine.

# Contenu

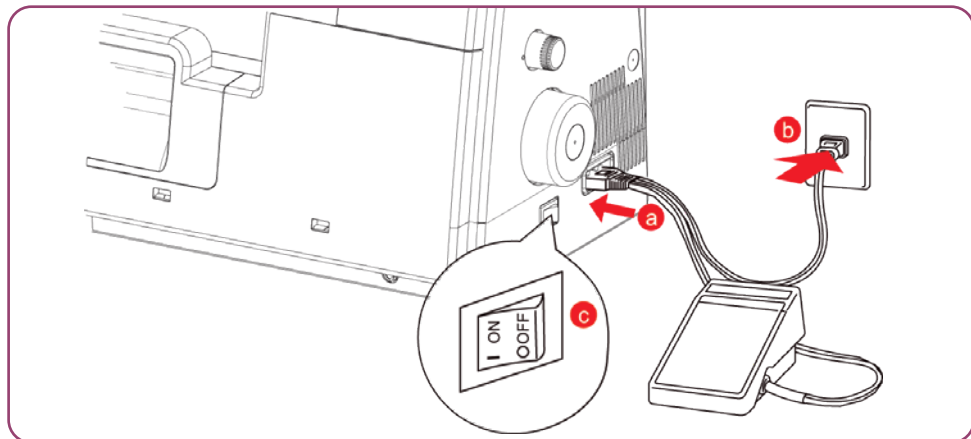
Détails de la machine .....	2
Connecter et mettre sous tension .....	3
Changer l'aiguille.....	3
Changer le pied-de-biche.....	3
Mise en service de la machine.....	4
• Surjet/Combo .....	4
• Cover .....	5
Enfilage des fils de boucleur.....	6
Enfilage des fils d'aiguille .....	9
Réglage de la tension du fil.....	11
• Points de surjet .....	11
• Points de recouvrement .....	13
• Points combinés.....	15
Réglage du contrôle du fil mtc .....	17
Réglage de la largeur de point .....	18
Réglage de la longueur de point .....	18
Réglage du transport différentiel.....	18
Entretien et nettoyage .....	19
Dépannage.....	22

## Détails de la machine

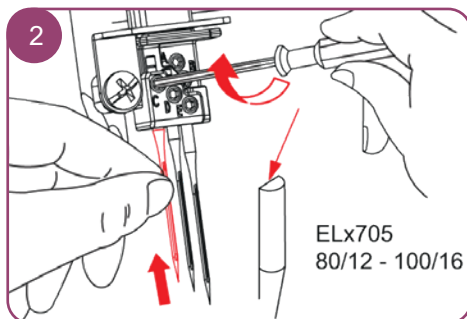
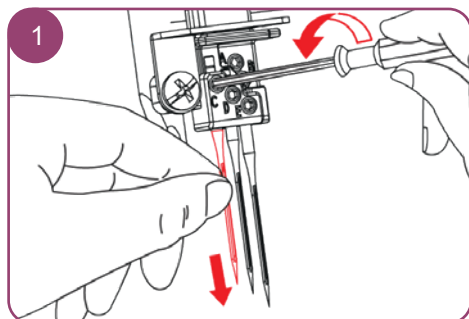


- |   |   |    |  |
|---|---|----|--|
| 1 | Levier de pied-de-biche   | 7  | Sélecteur de pression du pied-de-biche |
| 2 | Réglage des longueurs de points                                 | 8  | Coupe-fil                              |
| 3 | Réglage de l'entraînement différentiel                          | 9  | Raccordement pour levier de genou      |
| 4 | Volant  | 10 | Molette de mise en place du couteau    |
| 5 | Connecteur de la pédale de commande/<br>du câble d'alimentation | 11 | Micro-contrôle du fil mtc              |
| 6 | Interrupteur principal  | 12 | Levier sélecteur d'ourlet roulé        |

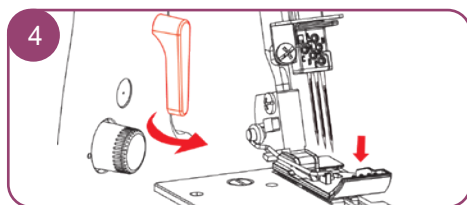
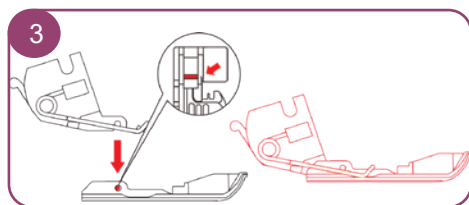
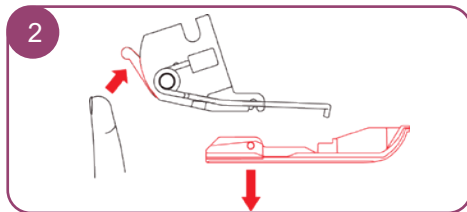
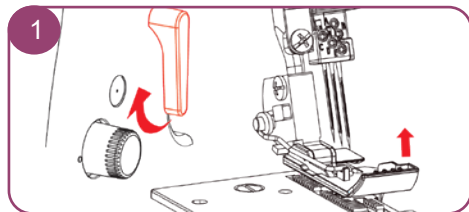
## Connecter et mettre sous tension



## Changer d'aiguille

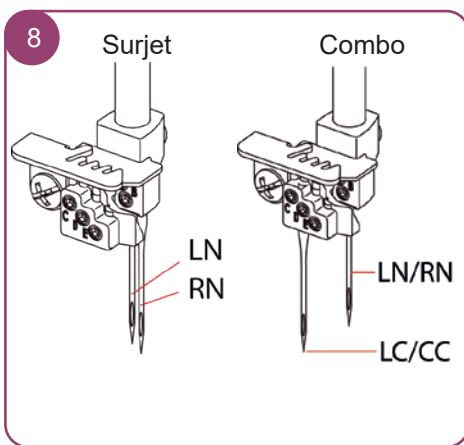
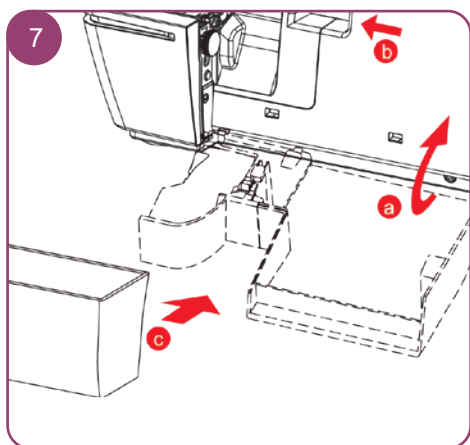
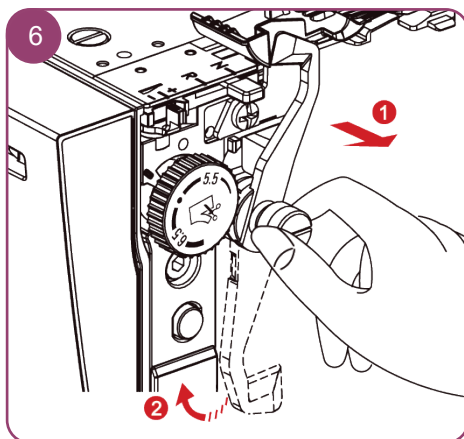
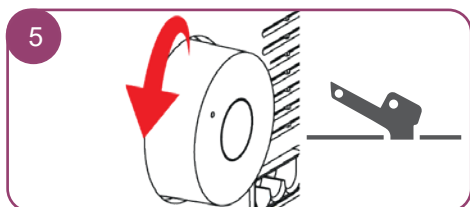
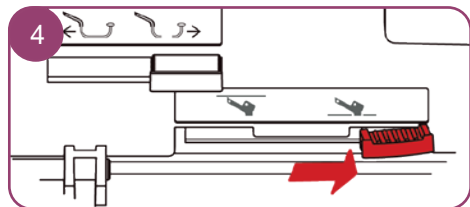
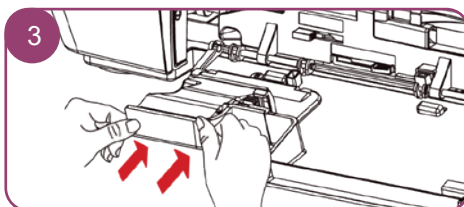
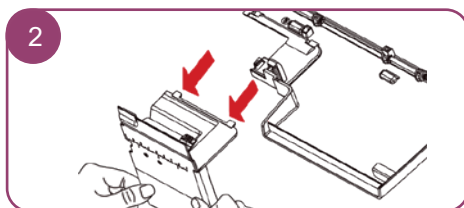
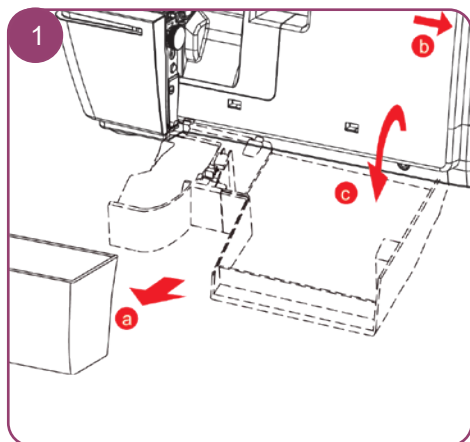


## Changer de pied-de-biche



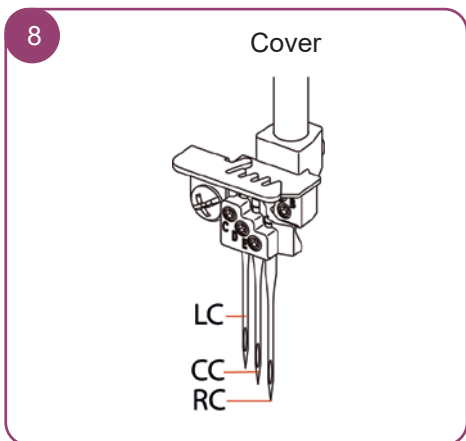
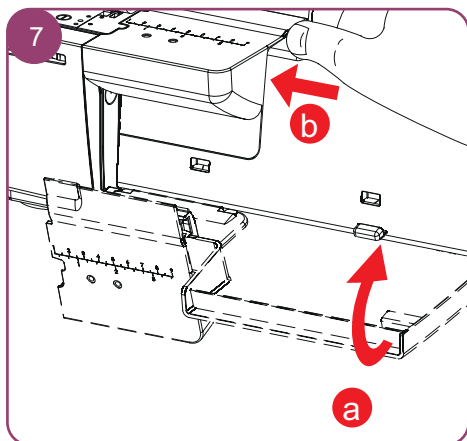
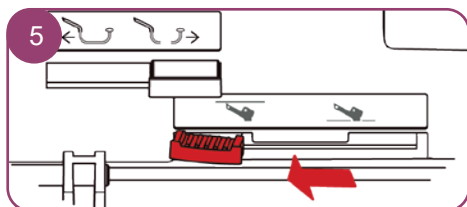
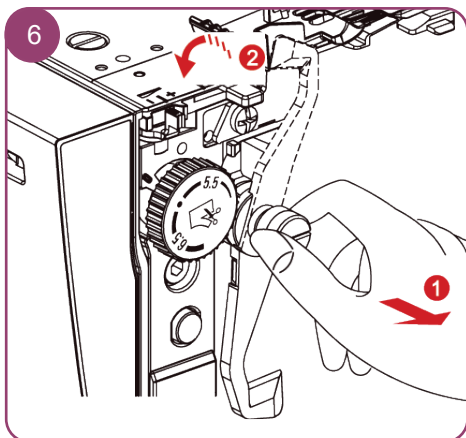
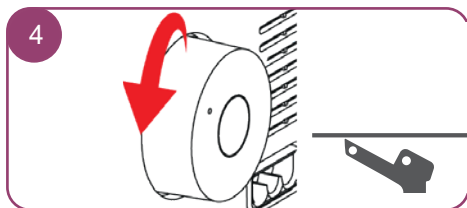
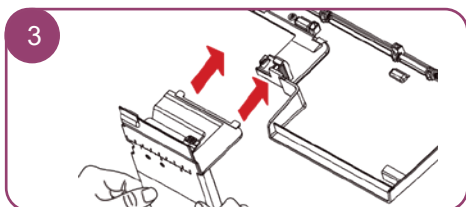
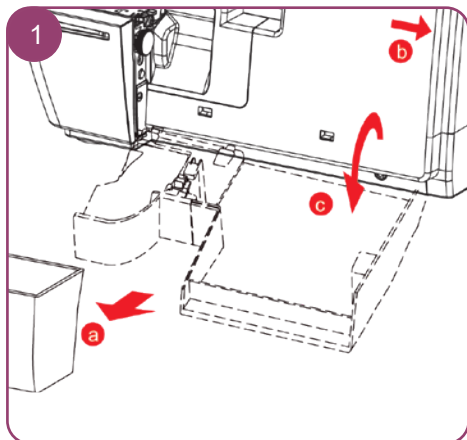
# Mise en service de la machine

# Surjet/Combo

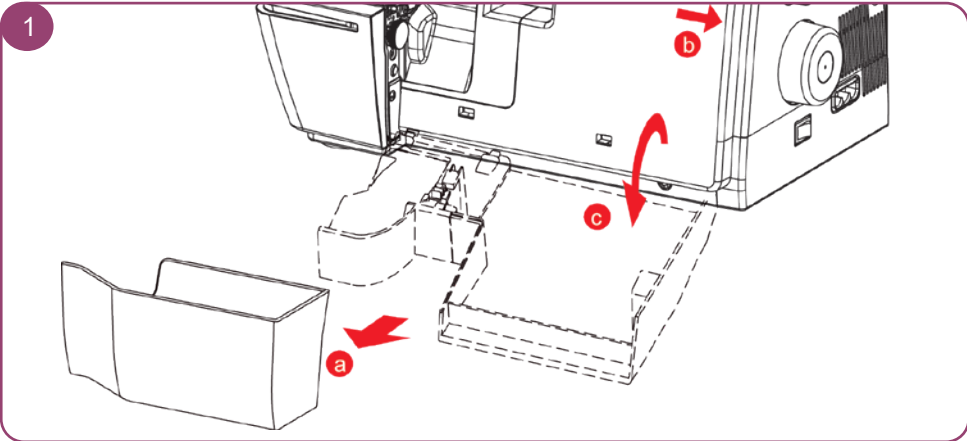


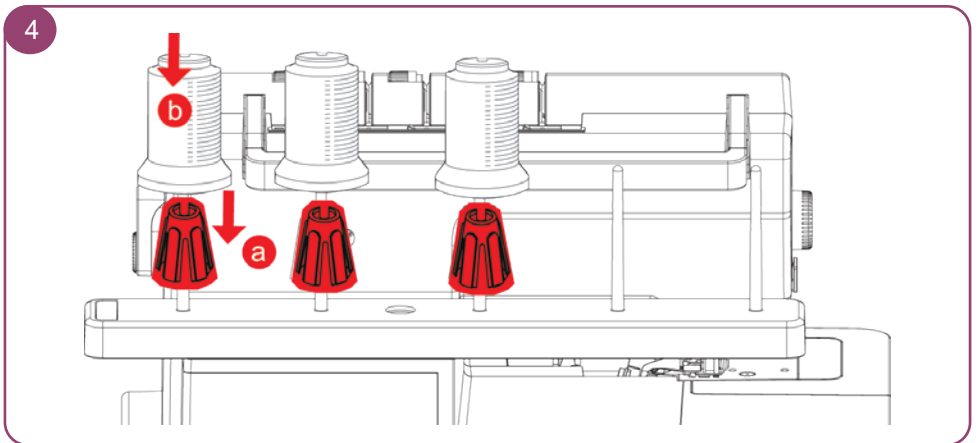
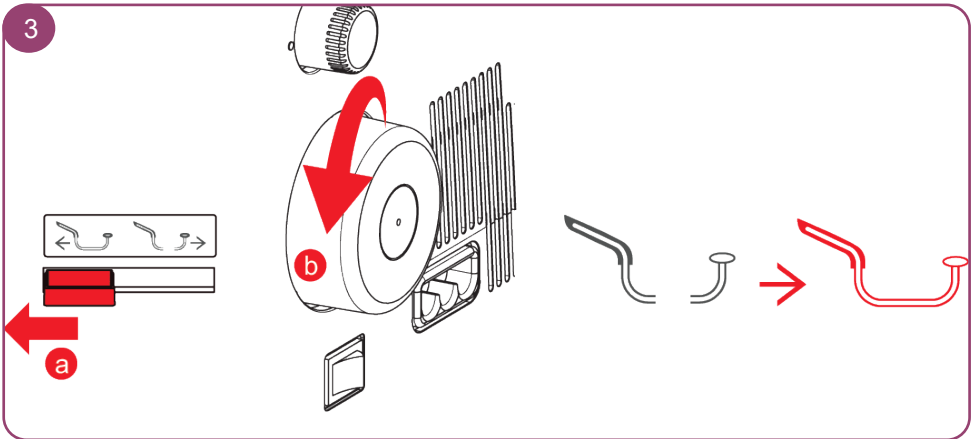
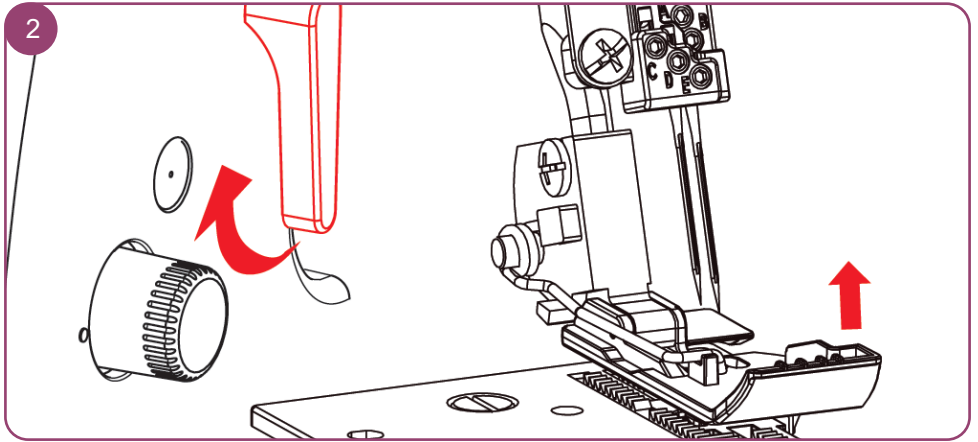


# Cover

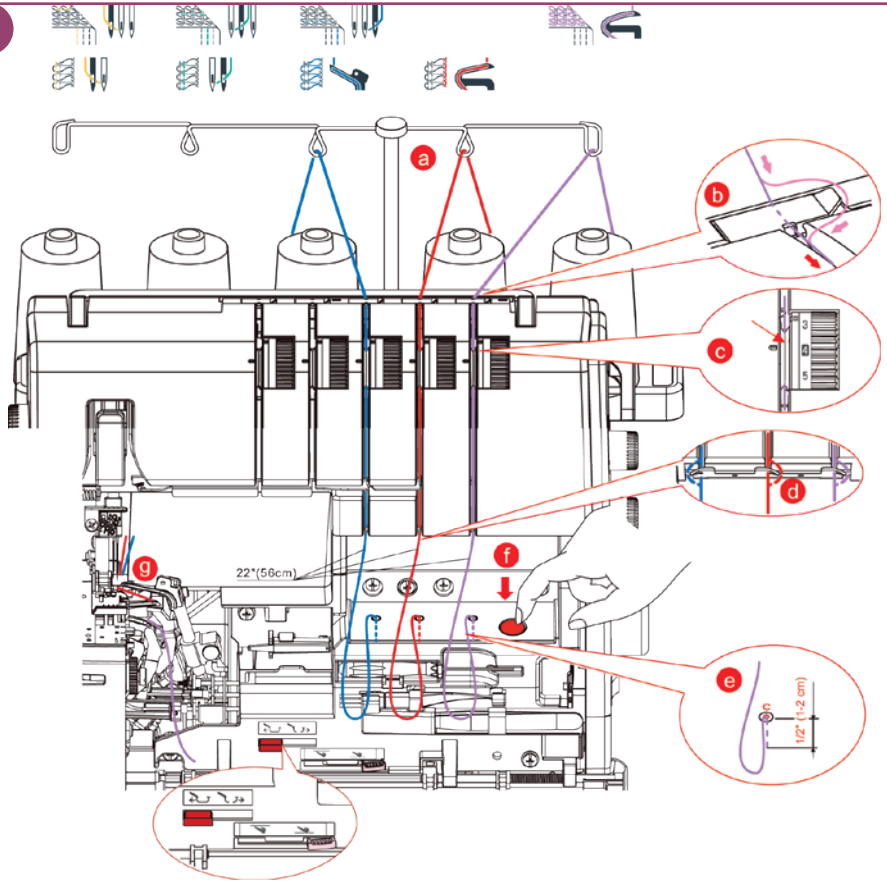


# Enfilage des fils de boucleur

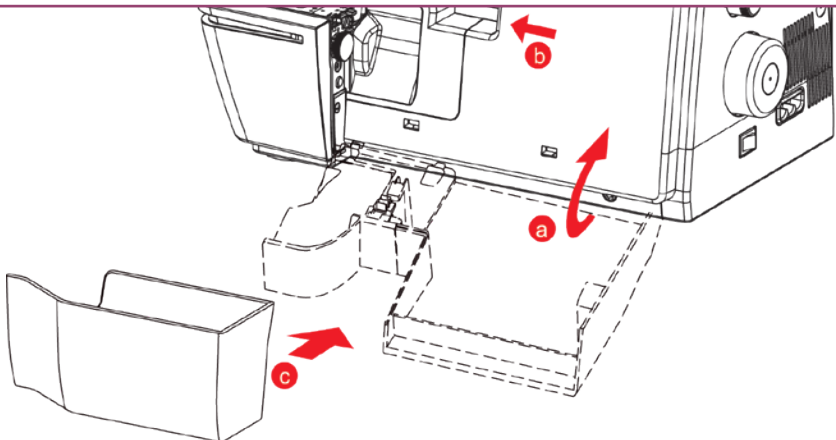




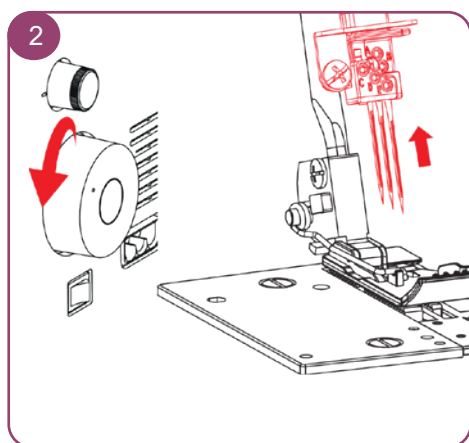
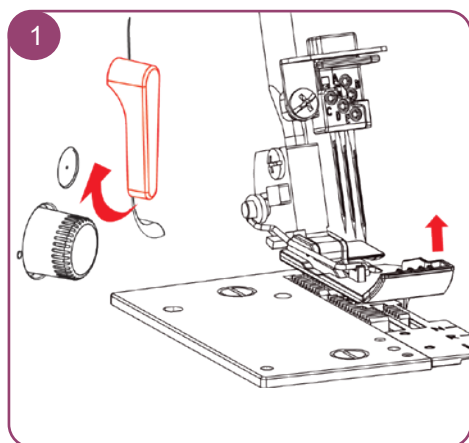
5



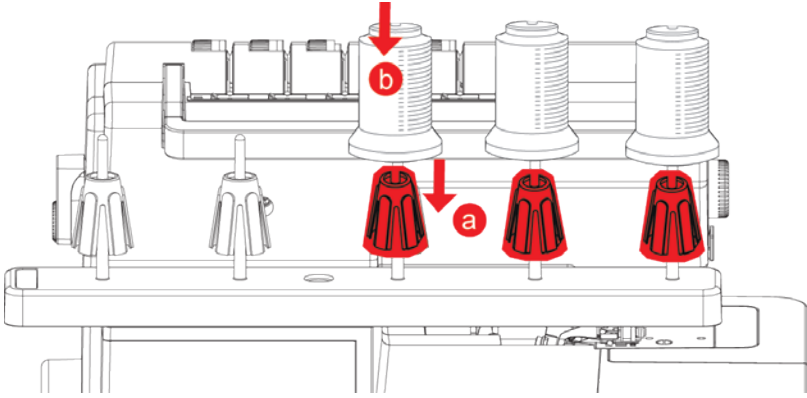
6



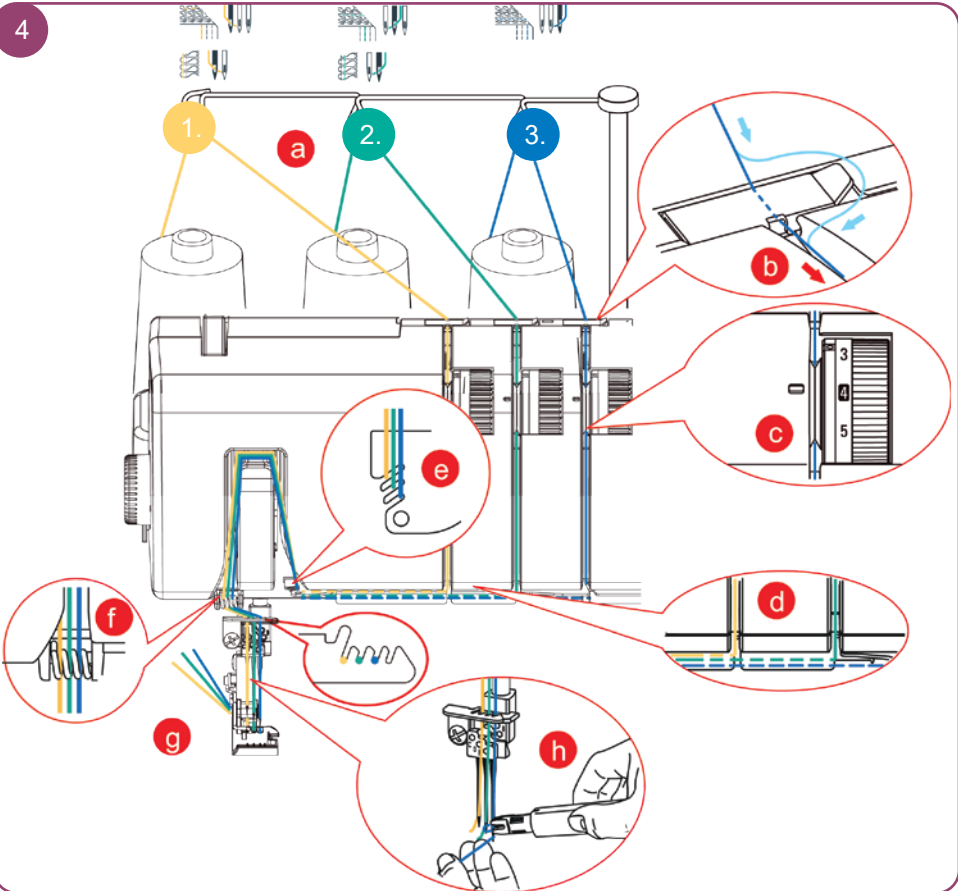
# Enfilage des fils d'aiguille



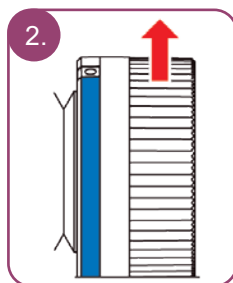
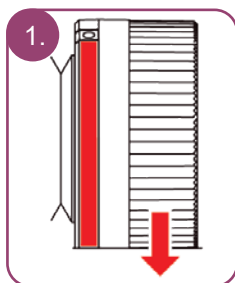
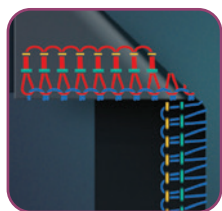
3



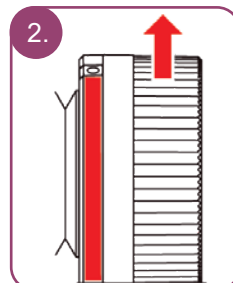
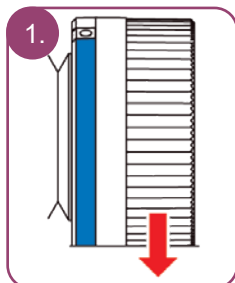
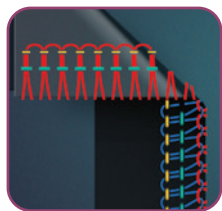
4



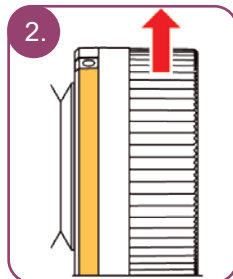
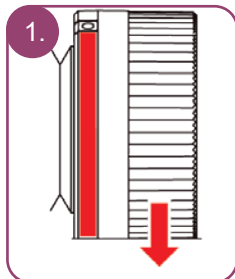
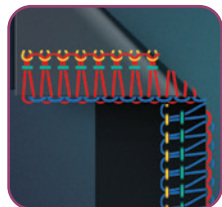
Les fils de boucleur (rouge/bleu) forment des boucles sur l'envers du tissu.



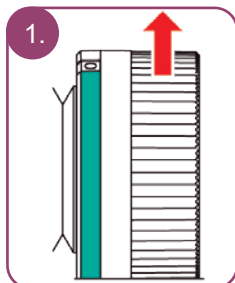
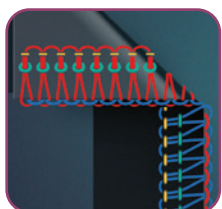
Les fils de boucleur (rouge/bleu) forment des boucles sur l'endroit du tissu.



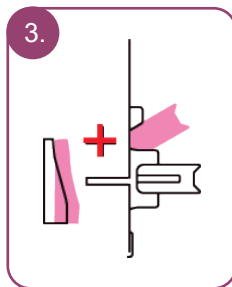
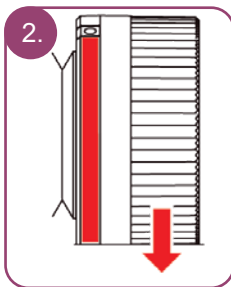
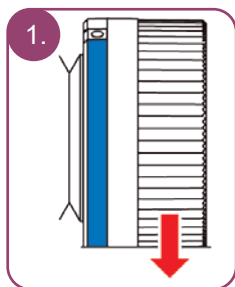
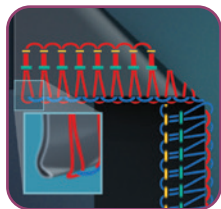
Le fil d'aiguille (jaune) forme des boucles sur l'envers du tissu.



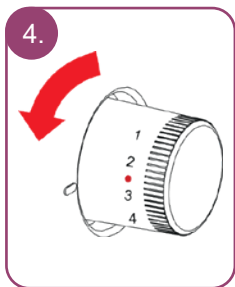
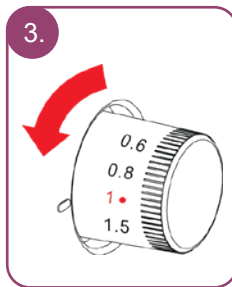
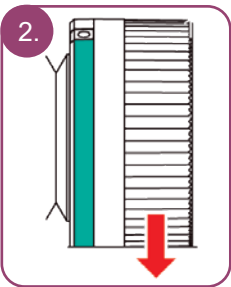
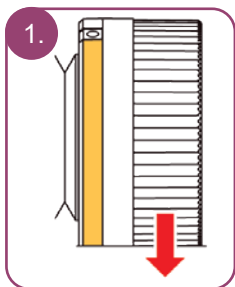
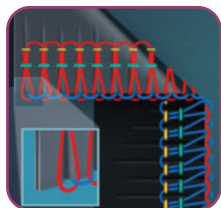
Le fil d'aiguille (vert) forme des boucles sur l'envers du tissu.



Le bord du tissu forme un tunnel ou s'enroule.



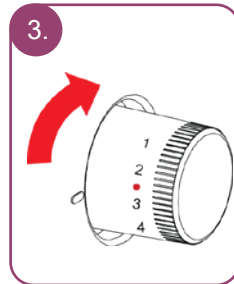
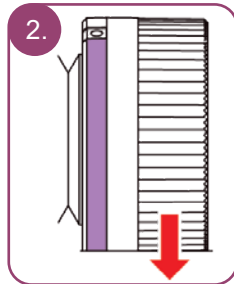
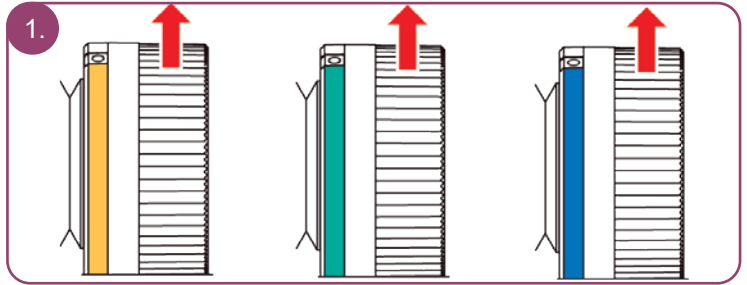
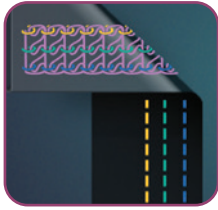
La couture ondule.



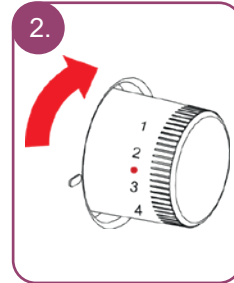
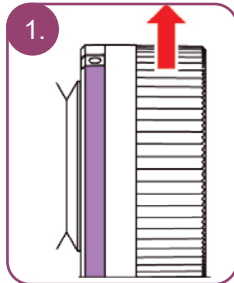
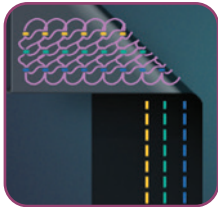


# Points de recouvrement

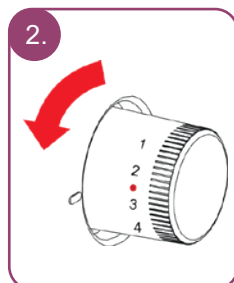
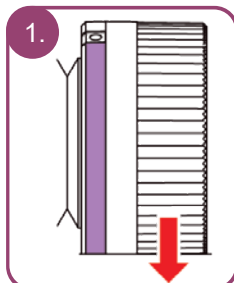
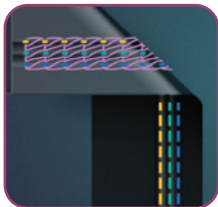
Le fil d'aiguille (jaune, vert ou bleu) forme des boucles sur l'envers du tissu.



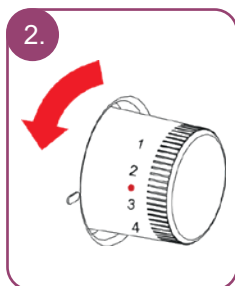
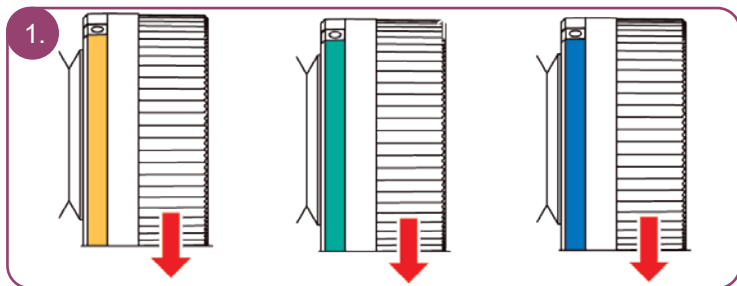
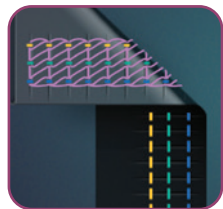
Le fil du boucleur de chaînette (violet) forme des boucles sur l'envers du tissu.



Le fil du boucleur de chaînette (violet) forme un tunnel sur l'envers du tissu.

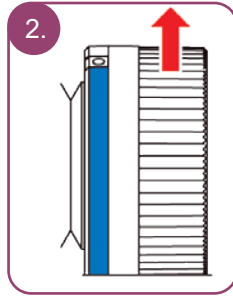
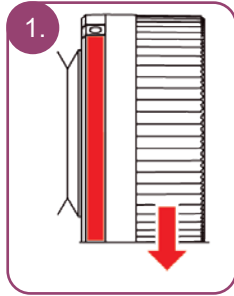
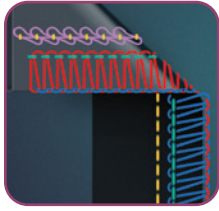


La couture ondule. Le fil d'aiguille (jaune, vert ou bleu) est trop tendu.

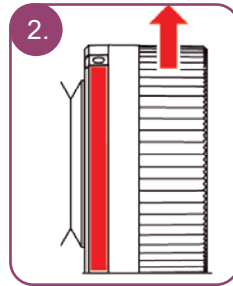
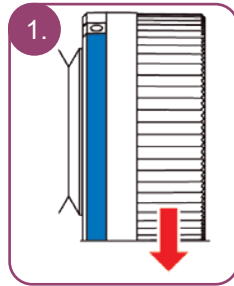
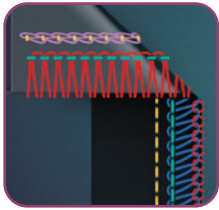


# Points combinés

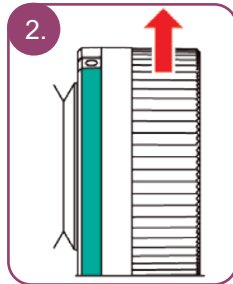
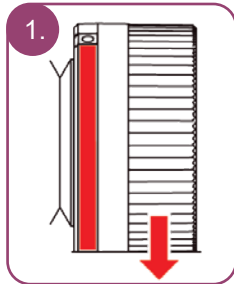
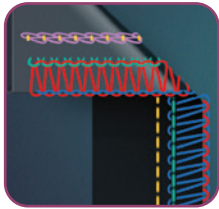
Les fils de boucleur (rouge/bleu) forment des boucles sur l'envers du tissu.



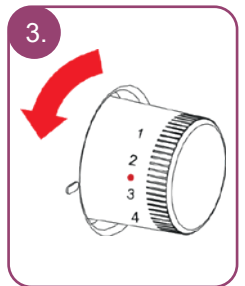
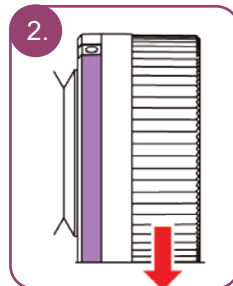
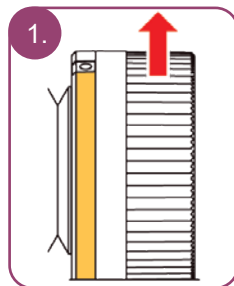
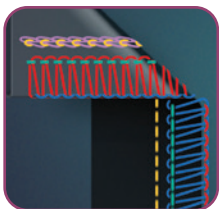
Les fils de boucleur (rouge/bleu) forment des boucles sur l'endroit du tissu.



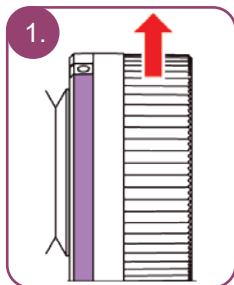
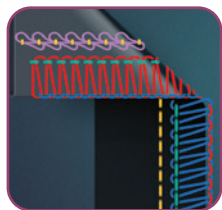
Le fil d'aiguille (vert) forme des boucles sur l'envers du tissu.



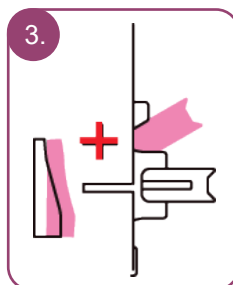
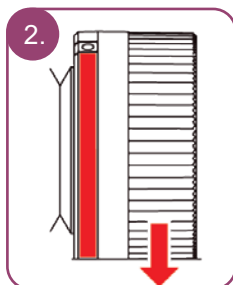
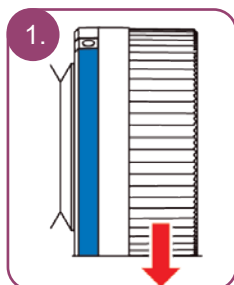
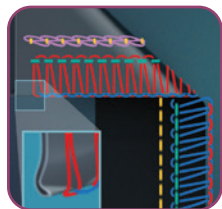
Le fil d'aiguille du point de chaînette (jaune) forme des boucles sur l'envers du tissu.



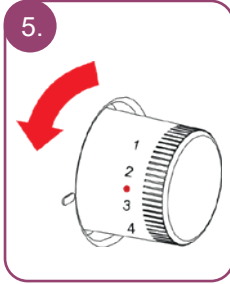
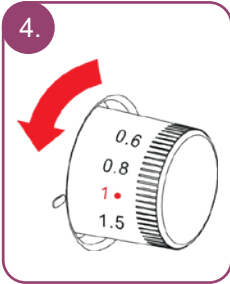
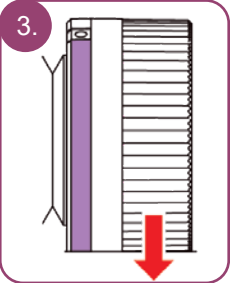
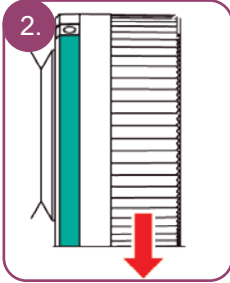
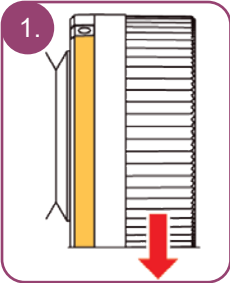
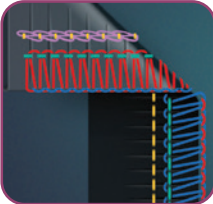
Le fil du boucleur de chaînette (violet) forme des boucles sur l'envers du tissu.



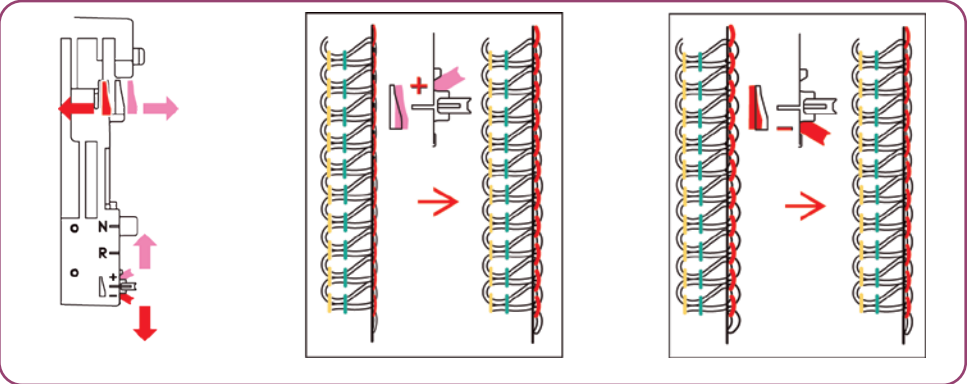
Le bord du tissu forme un tunnel ou s'enroule.



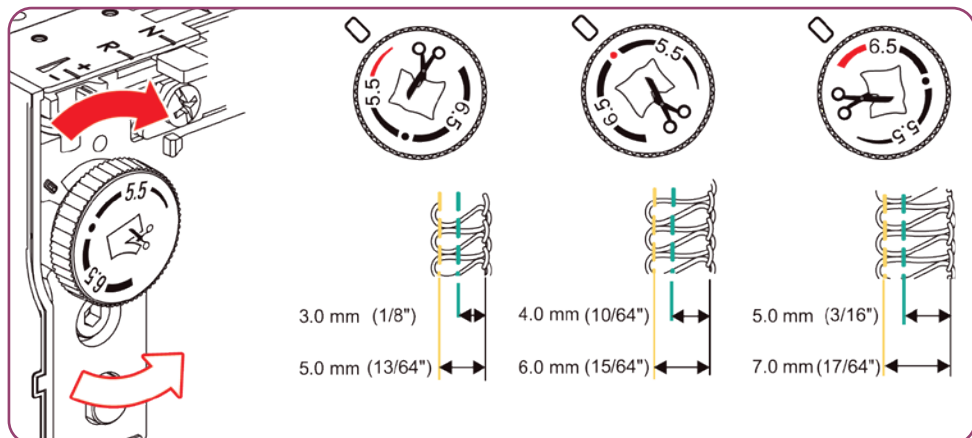
**La couture ondule.**



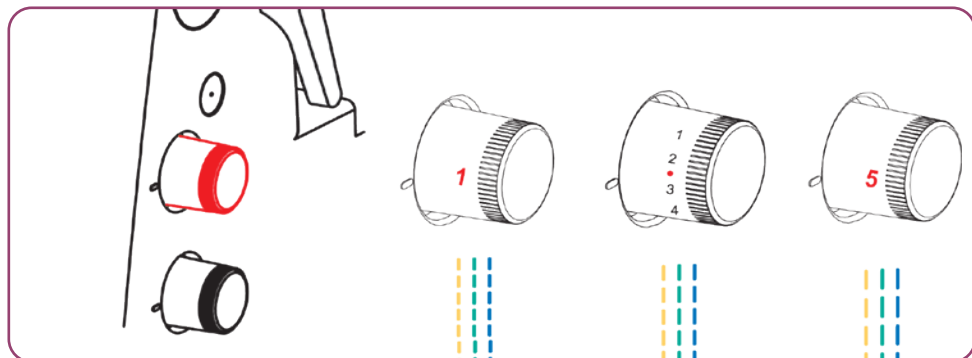
**Réglage du contrôle du fil mtc**



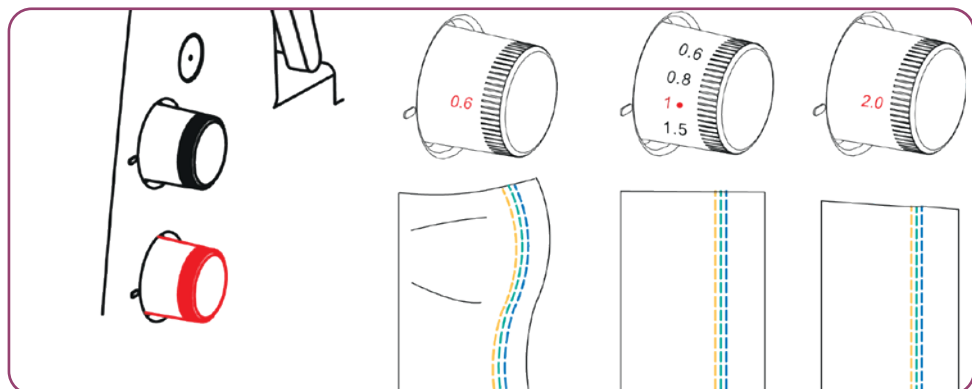
## Réglage de la largeur de point



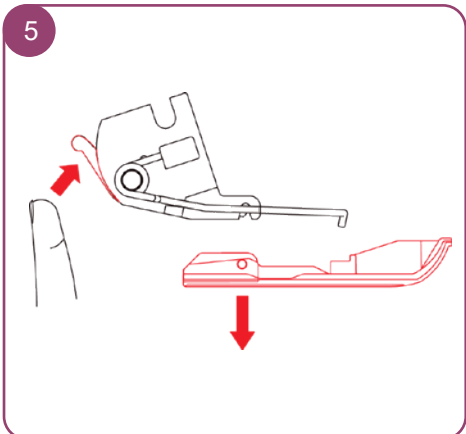
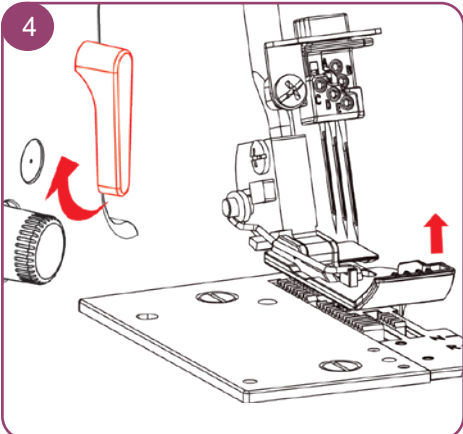
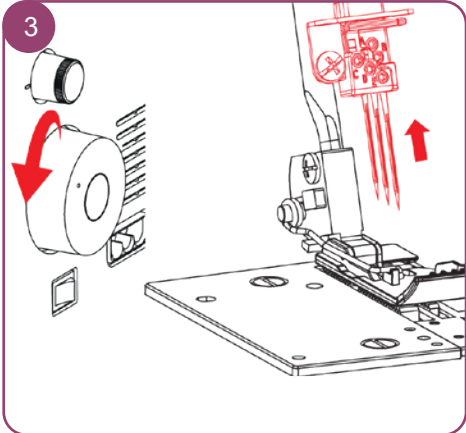
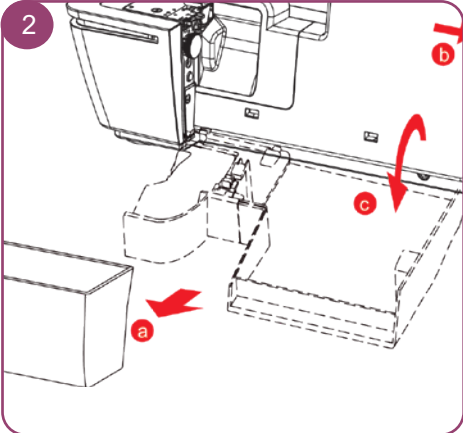
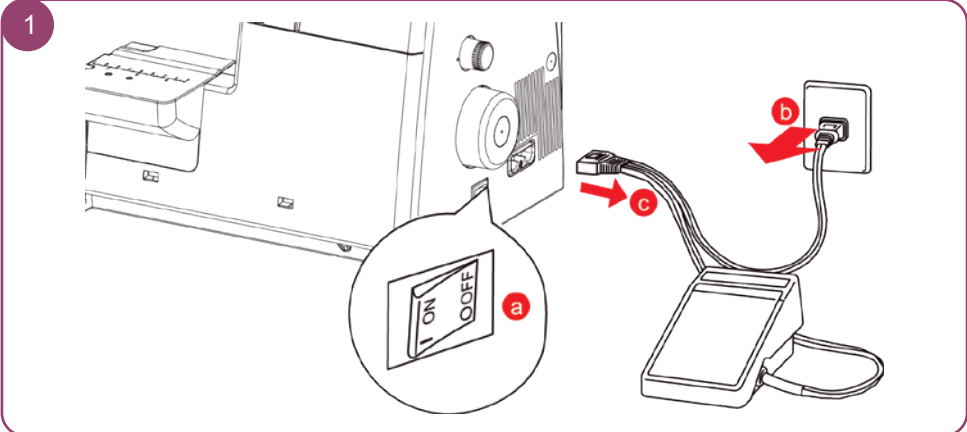
## Réglage de la longueur de point

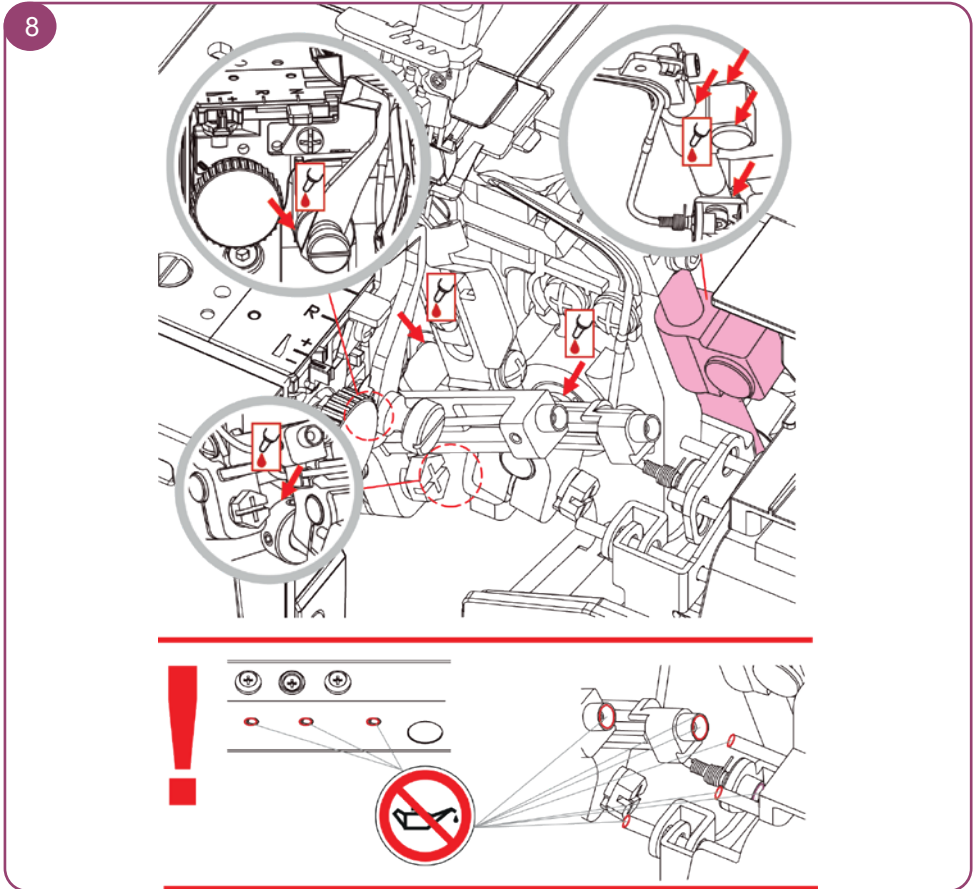
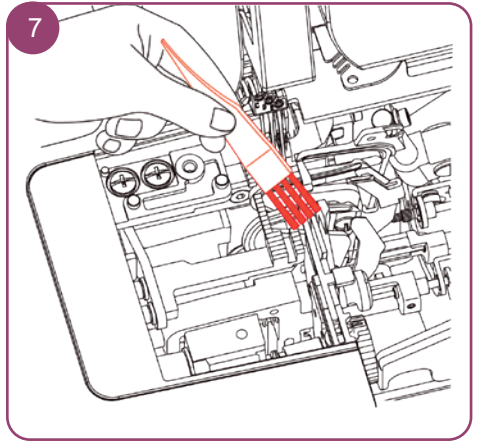
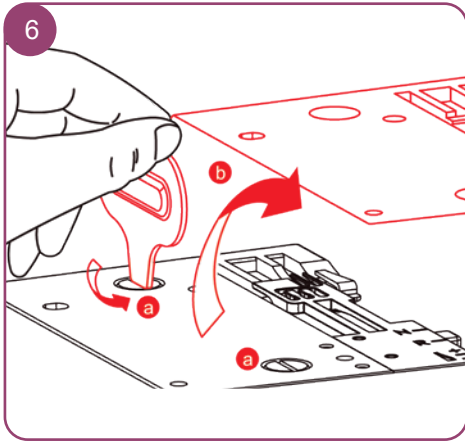


## Réglage de l'entraînement différentiel

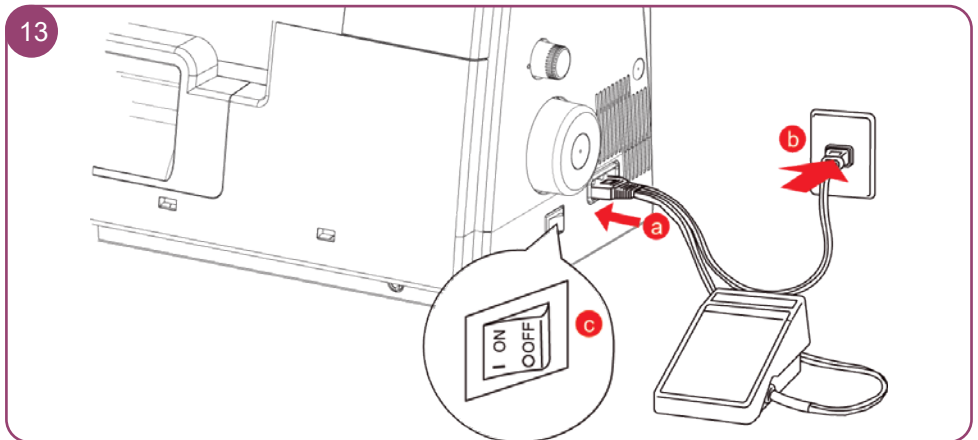
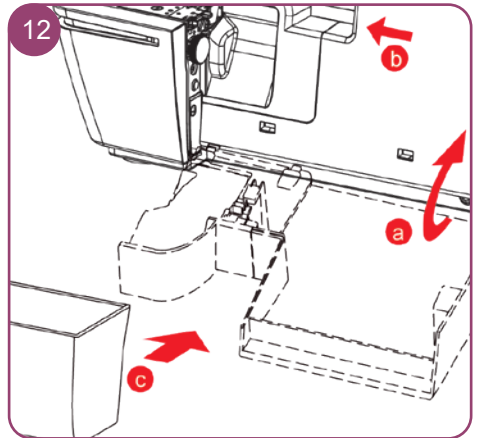
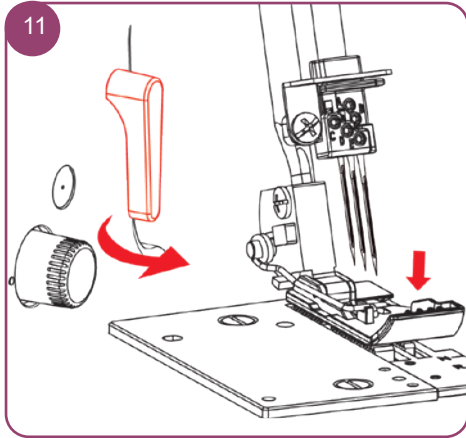
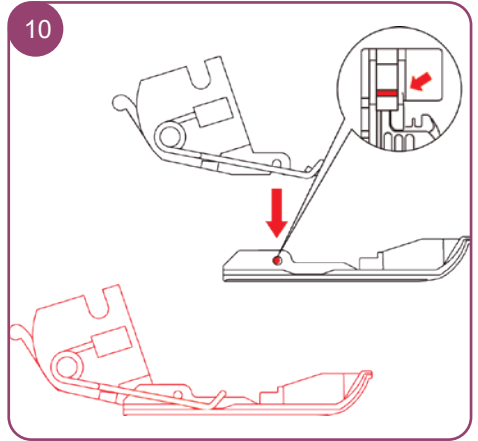
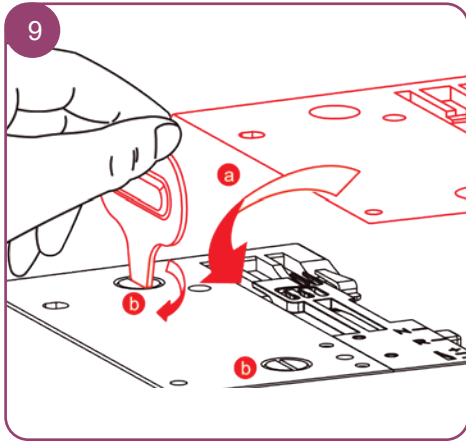


# Entretien et nettoyage









# Dépannage

Dérangement	Remède
<b>Le tissu n'avance pas correctement.</b>	<ol style="list-style-type: none"> <li>1 Augmenter la longueur de point.</li> <li>2 Augmenter la pression du pied-de-biche s'il s'agit d'un tissu lourd.</li> <li>3 Diminuer la pression du pied-de-biche s'il s'agit d'un tissu léger.</li> </ol>
<b>Cassure de l'aiguille.</b>	<ol style="list-style-type: none"> <li>1 Insérer correctement l'aiguille.</li> <li>2 Ne pas tirer le tissu lors de la couture.</li> <li>3 Serrer la vis de fixation de l'aiguille.</li> <li>4 Utiliser une aiguille plus grosse s'il s'agit d'un tissu lourd.</li> </ol>
<b>Le fil casse.</b>	<ol style="list-style-type: none"> <li>1 Vérifier le chemin d'enfilage du fil.</li> <li>2 Vérifier si le fil n'est pas emmêlé ou accroché.</li> <li>3 Insérer correctement l'aiguille.</li> <li>4 Insérer une nouvelle aiguille ; l'aiguille actuelle est peut-être tordue ou sa pointe est émoussée.</li> <li>5 Utiliser exclusivement des fils de qualité supérieure.</li> <li>6 Diminuer la tension du fil.</li> </ol>
<b>Points manqués.</b>	<ol style="list-style-type: none"> <li>1 Insérer une nouvelle aiguille ; les aiguilles actuelles sont peut-être courbées ou leur pointe émoussée. Utiliser uniquement les aiguilles pour point de surjet ELx705.</li> <li>2 Serrer la vis de fixation de l'aiguille.</li> <li>3 Insérer correctement les aiguilles.</li> <li>4 Changer le type ou la taille des aiguilles.</li> <li>5 Vérifier le chemin d'enfilage du fil.</li> <li>6 Augmenter la pression du pied-de-biche.</li> <li>7 Utiliser exclusivement des fils de qualité supérieure.</li> </ol>
<b>Points irréguliers.</b>	<ol style="list-style-type: none"> <li>1 Ajuster la tension du fil.</li> <li>2 Vérifier si le fil n'est pas emmêlé ou accroché.</li> <li>3 Vérifier le chemin d'enfilage du fil.</li> </ol>
<b>Coutures francées.</b>	<ol style="list-style-type: none"> <li>1 Diminuer la tension du fil.</li> <li>2 Vérifier si le fil n'est pas emmêlé ou accroché.</li> <li>3 Utiliser exclusivement un fil léger de qualité supérieure.</li> <li>4 Réduire la longueur de point.</li> <li>5 Diminuer la pression du pied-de-biche s'il s'agit d'un tissu léger.</li> </ol>
<b>Découpe irrégulière.</b>	<ol style="list-style-type: none"> <li>1 Vérifier l'orientation du couteau.</li> <li>2 Remplacer un ou deux couteaux.</li> </ol>
<b>Bourrage de tissu.</b>	<ol style="list-style-type: none"> <li>1 Fermer le couvercle du boucleur.</li> <li>2 Vérifier si le fil n'est pas emmêlé ou accroché.</li> <li>3 Bâtir les grosses épaisseurs de tissu avec une machine conventionnelle avant de les coudre avec la surjeteuse.</li> </ol>
<b>La machine en fonctionne pas.</b>	<ol style="list-style-type: none"> <li>1 Brancher la machine à une source d'alimentation électrique et la mettre en marche.</li> <li>2 Fermer le couvercle du boucleur.</li> </ol>



Trouvez toutes les instructions en ligne dans le manuel de l'utilisateur, les vidéos [www.mybernette.com/b68AIRLOCK](http://www.mybernette.com/b68AIRLOCK) ou en numérisant le code QR avec votre smartphone.

