

b64  
AIRLOCK



Skrócona instrukcja obsługi

bernette  
SWISS DESIGN

# WAŻNE INSTRUKCJE BEZPIECZEŃSTWA

Prosimy stosować się do poniższych, podstawowych instrukcji bezpieczeństwa podczas użytkowania maszyny. Przed rozpoczęciem pracy, należy dokładnie przeczytać instrukcję obsługi.

## NIEBEZPIECZEŃSTWO!

Aby zmniejszyć ryzyko porażenia prądem:

- Nie pozostawiać maszyny bez nadzoru, gdy jest podłączona do prądu.
- Zawsze odłączyć wtyczkę maszyny od gniazda zasilania, przed rozpoczęciem konserwacji.

Promieniowanie LED:

- Nie spoglądać w źródło światła za pomocą narzędzi optycznych (np. szkła powiększające). Produkt klasy 1M LED.
- Jeśli oświetlenie LED przestanie działać lub zostanie uszkodzone, proszę skontaktować się z serwisem Dystrybutora.

## OSTRZEŻENIE

Aby zabezpieczyć użytkownika przed poparzeniem, ogniem, porażeniem elektrycznym lub zranieniem:

- Do pracy z urządzeniem zawsze używać dołączony przewód zasilający. Tylko dla USA i Kanady: Nie podłączać wtyczki NEMA 1-15 do obwodów przekraczających 150 volt.
- Maszyna może być użytkowana wyłącznie w celach opisanych w tej instrukcji obsługi.
- Używać maszynę w suchych pomieszczeniach.
- Nie używać maszyny w wilgotnych pomieszczeniach lub w wilgotnym środowisku.
- Nie używać maszyny jako zabawki. Zachować nadzór i szczególną ostrożność, gdy maszyna jest używana przez dziecko lub w pobliżu dzieci.
- Maszyna może być używana przez dzieci powyżej ósmego roku życia lub osoby o ograniczonej sprawności umysłowej lub ruchowej oraz osoby bez doświadczenia w pracy z maszyną, wyłącznie pod nadzorem innej osoby i po przeprowadzeniu szkolenia z zakresu zagrożeń wynikających z pracy z maszyną. Dzieci nie mogą używać maszyny jako zabawki.
- Konserwacja maszyny nie może być wykonywana przez dzieci bez nadzoru osoby dorosłej.
- Nie używać maszyny jeśli przewód zasilający jest uszkodzony, maszyna nie działa poprawnie, została upuszczona, uszkodzona lub zawilgocona. Oddać maszynę na przegląd do serwisu BERNINA w celu sprawdzenia lub naprawy.
- Zawsze korzystać z oryginalnych akcesoriów, zlecanych przez producenta.
- Nie używać maszyny z zakrytymi otworami wentylacyjnymi. Utrzymywać otwory wentylacyjne wolne od kurzu, resztek nici lub materiałów.
- Nie wkładać niczego w otwory maszyny.
- Nie kłaść niczego na rozruszniku nożnym.
- Zawsze używać maszynę z rozrusznikiem nożnym 4C-316/-326/-345.
- Nie używać maszyny w pobliżu źródeł tlenu lub innych łatwopalnych materiałów lub aerozoli.
- Osłona noża lub stolik do renderki musi być założony podczas pracy z maszyną.

- Trzymać palce z dala od ruchomych lub obracających się części. Zwracać szczególną uwagę na okolice igły, chwytaczy i noży.
- Nie ciągnąć za materiał i nie popychać materiału podczas szycia. Może to spowodować złamanie igły i uszkodzenie maszyny.
- Przełączyć wyłącznik na pozycję «0» podczas wykonywania regulacji w obrębie igły (np. nawlekanie lub wymiana igieł lub stopki).
- Nigdy nie używać uszkodzonych igieł.
- Zawsze korzystać z oryginalnych płytek ścięgowych bernette. Zła płytka będzie powodować łamanie igieł.
- Aby odłączyć maszynę, przełączyć przycisk zasilania na pozycję "0" a następnie odłączyć wtyczkę od źródła zasilania. Zawsze odłączać przewód za wtyczkę, nigdy nie ciągnąć za kabel.
- Odłączyć wtyczkę zasilającą przed otwarciem obudowy, oliwieniem maszyny lub czyszczeniem i konserwacją maszyny opisanymi w tej instrukcji obsługi.
- Maszyna jest podwójnie izolowana (za wyjątkiem USA, Kanady i Japonii). Używać wyłącznie oryginalnych części zamiennych. Należy przeczytać instrukcję serwisowania produktów o podwójnej izolacji.

## Ważne informacje

### Dostępność instrukcji obsługi

Skrócona instrukcja obsługi znajduje się na wyposażeniu maszyny.

- Skrócona instrukcja obsługi powinna być przechowywana w łatwo dostępnym miejscu, aby móc z niej szybko skorzystać.
- Szczegółową instrukcję obsługi można znaleźć na **www.bernina.pl**.
- Przekazując maszynę osobom trzecim, należy ją przekazać razem z instrukcją obsługi.

### Właściwe użytkowanie

Twoja maszyna bernette została przeznaczona i zaprojektowana do domowego użytkowania. Maszynę można wykorzystywać do szycia, haftowania i patchworku w sposób opisany w tej instrukcji. Każde inne zastosowanie maszyny uznawane jest za niewłaściwe. BERNINA nie bierze odpowiedzialności za konsekwencje niewłaściwego użytkowania maszyny.

### Konserwacja urządzeń podwójnie izolowanych

W urządzeniach podwójnie izolowanych, zastosowano dwa systemy zabezpieczeń. Brak uziemienia pozwala korzystać z maszyny również z gniazd zasilających bez uziemienia. Serwisowanie urządzeń podwójnie izolowanych wiąże się z koniecznością zachowania szczególnej ostrożności i powinno się odbywać wyłącznie przez wykwalifikowany personel. Można stosować wyłącznie oryginalne części zamienne podczas ewentualnych napraw. Produkty podwójnie izolowane są oznaczone słowami: «Double-Insulation» or «double-insulated».

 Na obudowie może się również znajdować symbol.

## Ochrona środowiska



bernette stosuje się do zasad ochrony środowiska. Staramy się ograniczać wpływ naszych produktów na środowisko zmieniając nasze produkty i procesy ich wytwarzania.

Maszyna jest oznaczona symbolem przekreślonego odpadu. Oznacza to, że urządzenie nie może być wyrzucane wraz z odpadami komunalnymi, gdy maszyna nie jest już potrzebna. Niewłaściwa utylizacja może spowodować przedostanie się niebezpiecznych substancji do wód gruntowych, a tym samym do naszego łańcucha pokarmowego, powodując uszkodzenie naszego zdrowia.

Maszynę należy bezpłatnie oddać do pobliskiego punktu zbiórki zużytego sprzętu elektrycznego i elektronicznego lub do punktu zbiórki w celu ponownego przetworzenia maszyny. Informacje na temat punktów zbiórki można uzyskać od lokalnej administracji. Kupując nową maszynę, sprzedawca jest zobowiązany odebrać starą maszynę bezpłatnie i zutylizować ją w odpowiedni sposób.

Jeśli maszyna zawiera Twoje dane, należy je usunąć przed oddaniem maszyny.

# Zawartość

Budowa maszyny .....	2
Podłączanie i uruchamianie maszyny .....	3
Wymiana igły .....	3
Wymiana stopek .....	3
Nawlekanie nici chwytaczy .....	4
Nawlekanie nici do igieł .....	7
Regulacja napięcia nici .....	9
Regulacja ustawienia mtc .....	9
Regulacja szerokości obcinania .....	10
Regulacja długości ściegu .....	10
Regulacja transportu różnicowego .....	10
Czyszczenie i konserwacja .....	11
Rozwiązywanie problemów .....	14

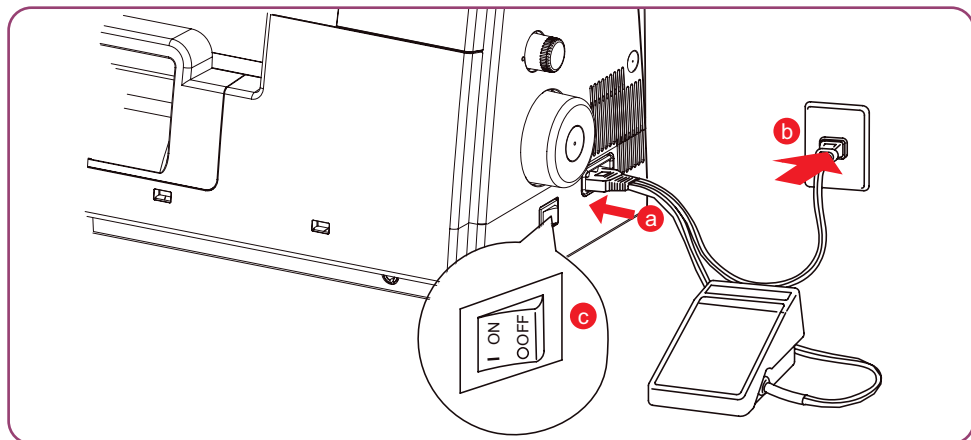
## Budowa maszyny



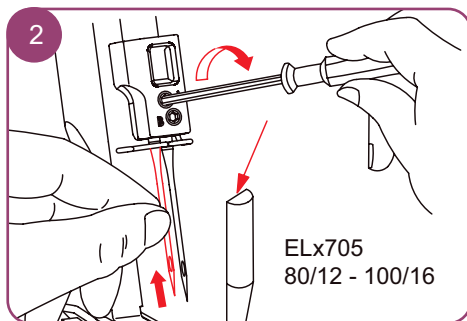
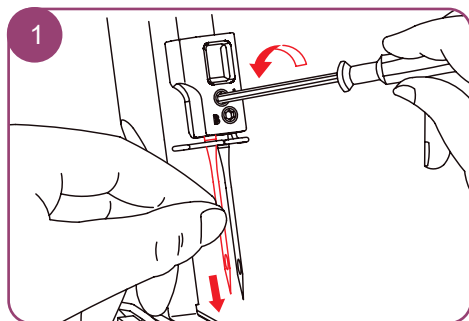
- 1 Dźwignia podnoszenia stopki
- 2 Długość ściegu
- 3 Transport różnicowy
- 4 Koło zamachowe
- 5 Rozrusznik nożny-/ podłączenie zasilania
- 6 Przełącznik zasilania

- 7 Dźwignia uruchamiania ściegu rolującego
- 8 Pokrętło pracy mtc
- 9 Szerokość obcinania
- 10 Docisk stopki
- 11 Obcinacz
- 12 Dźwignia podnoszenia stopki

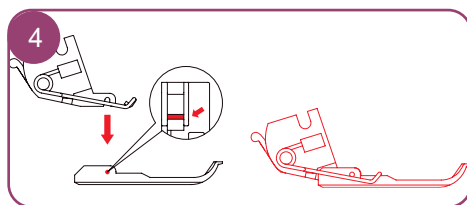
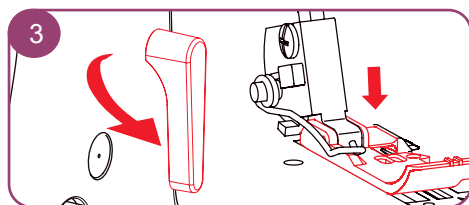
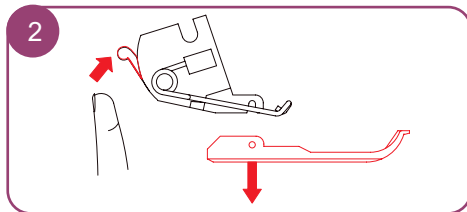
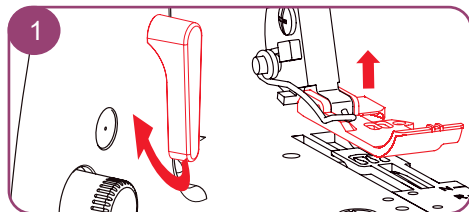
## Podłączanie i uruchamianie maszyny



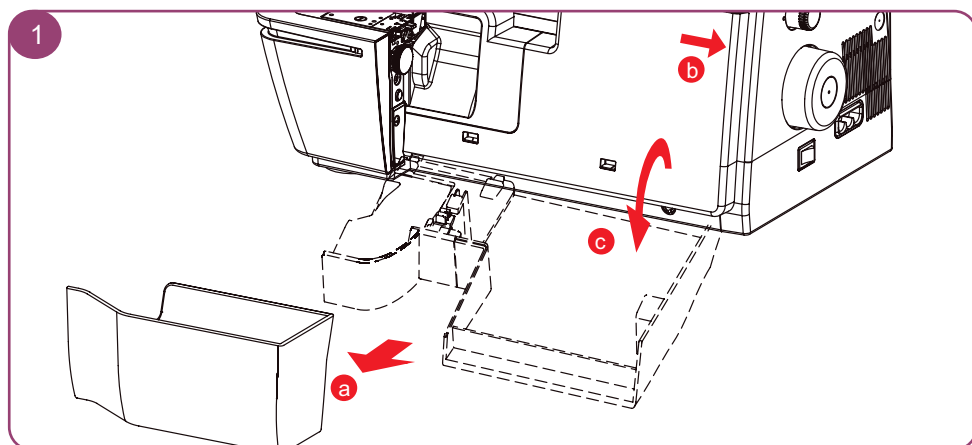
## Wymiana igły



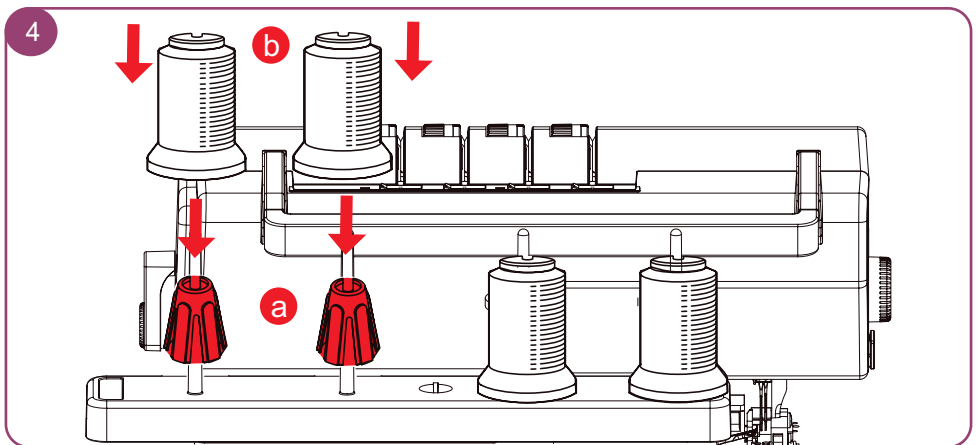
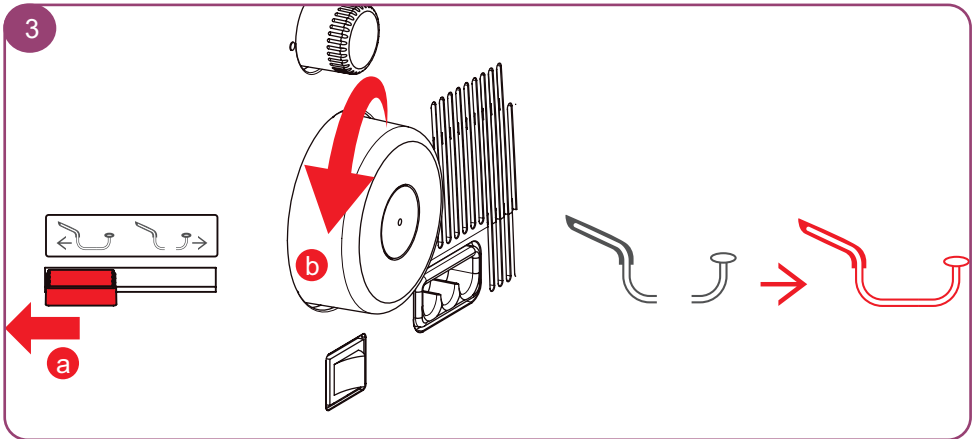
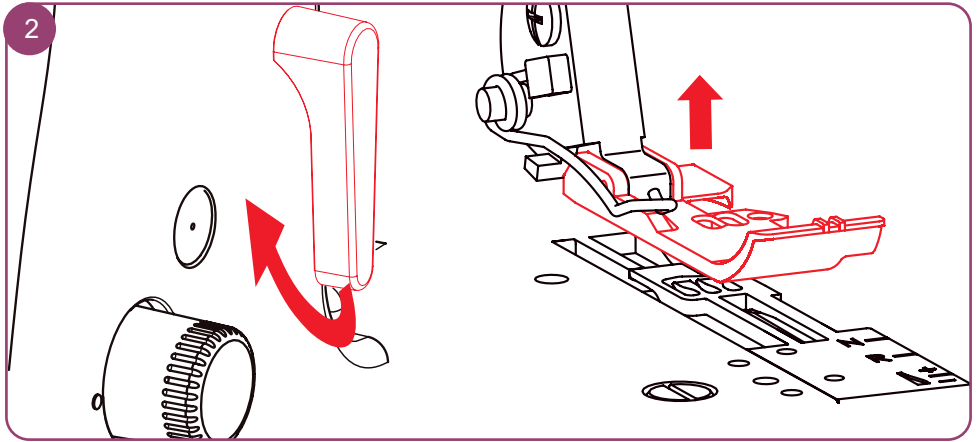
## Wymiana stopek



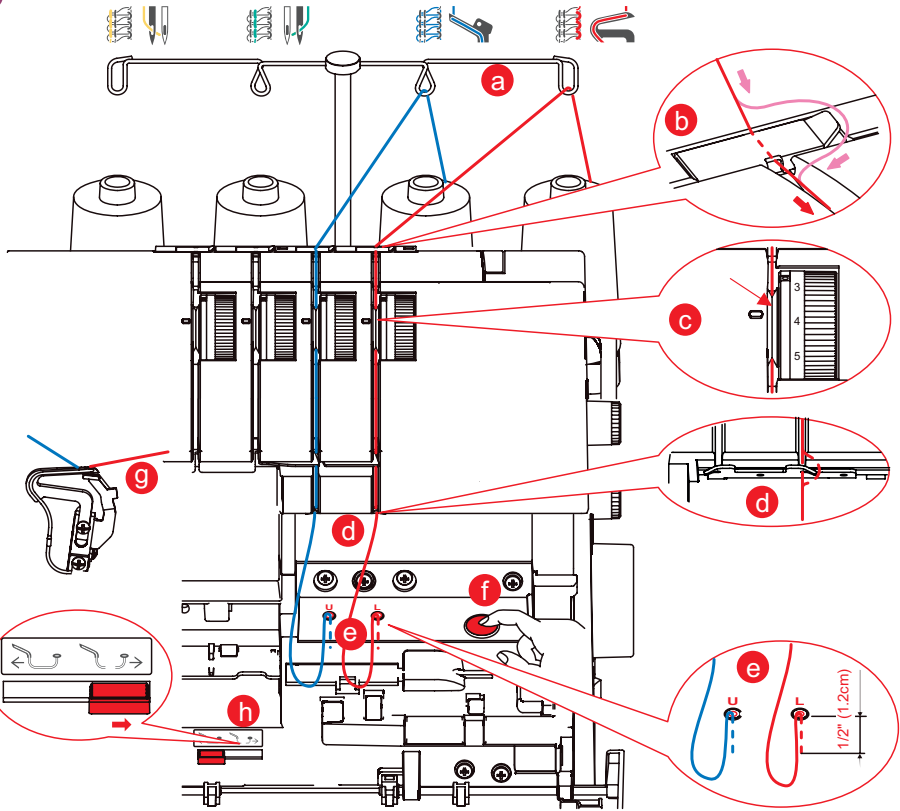
## Nawlekanie nici chwytaczy



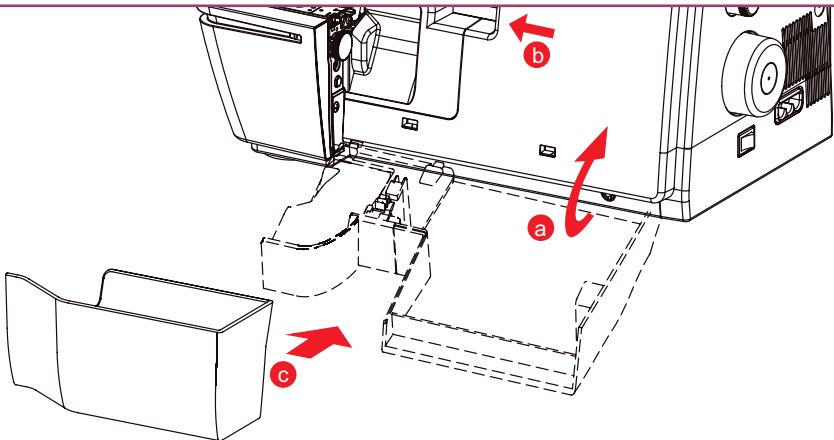




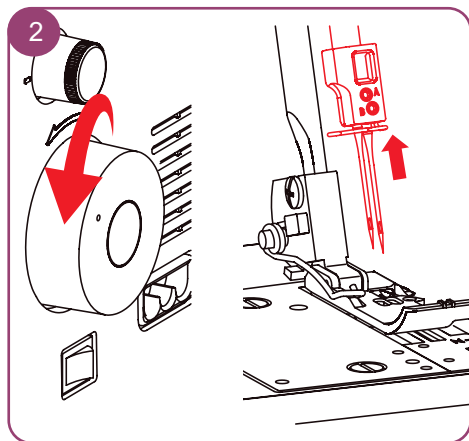
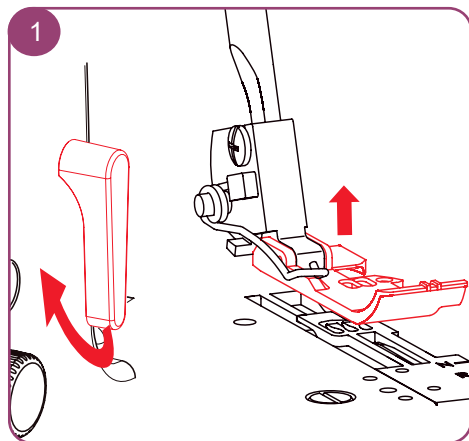
5



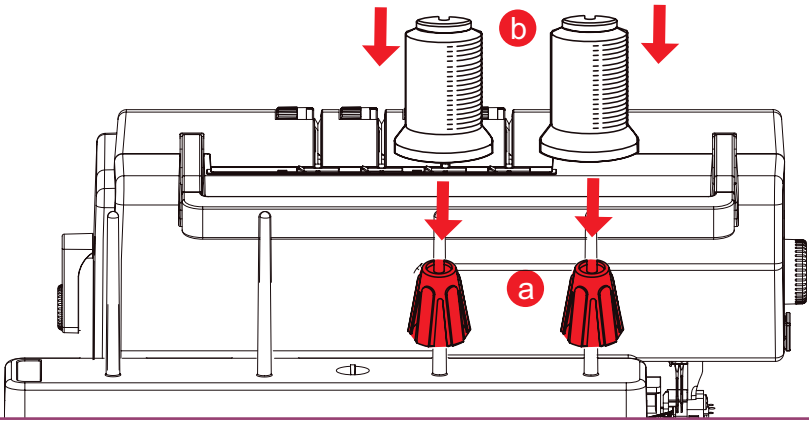
6



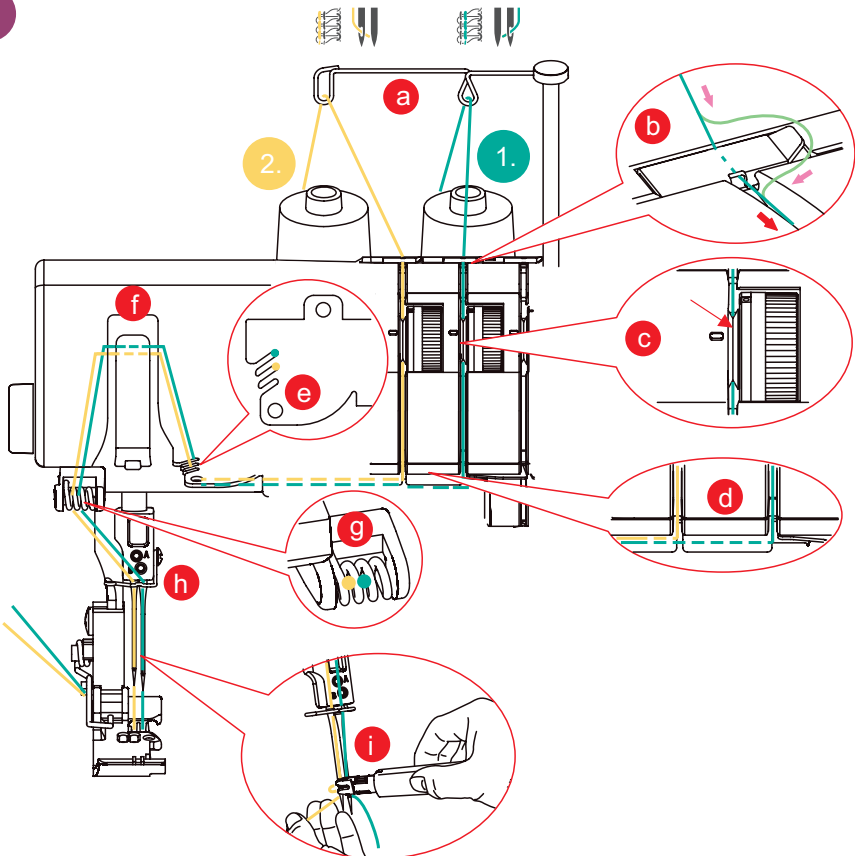
# Nawlekanie nici do igieł



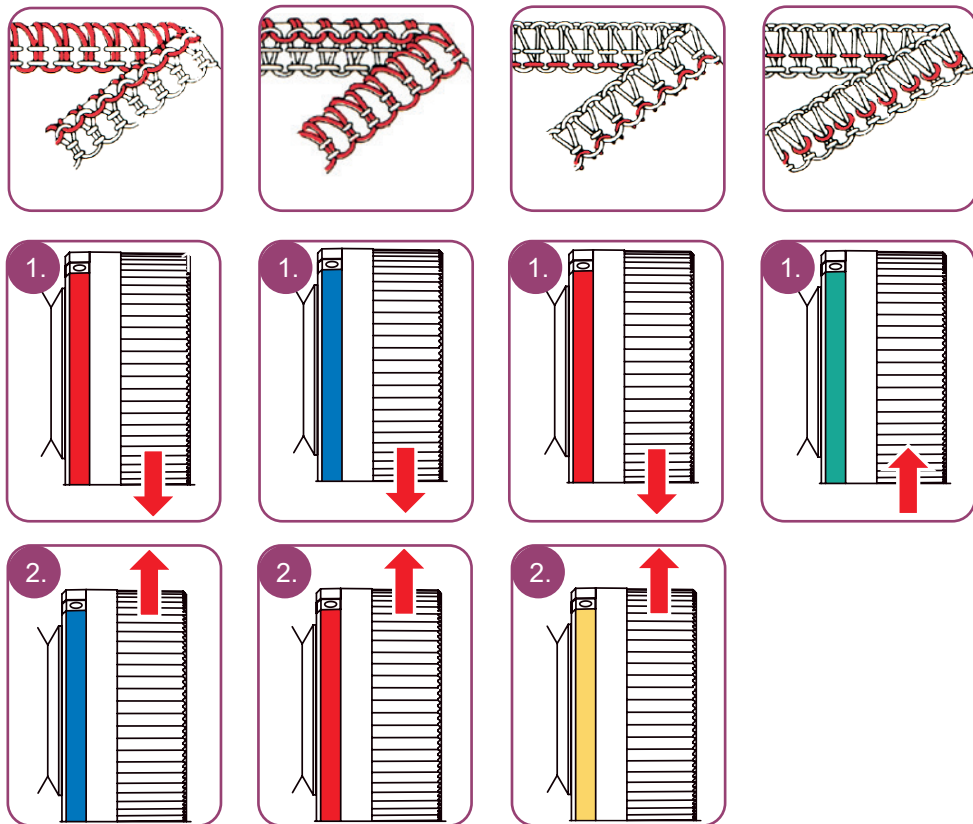
3



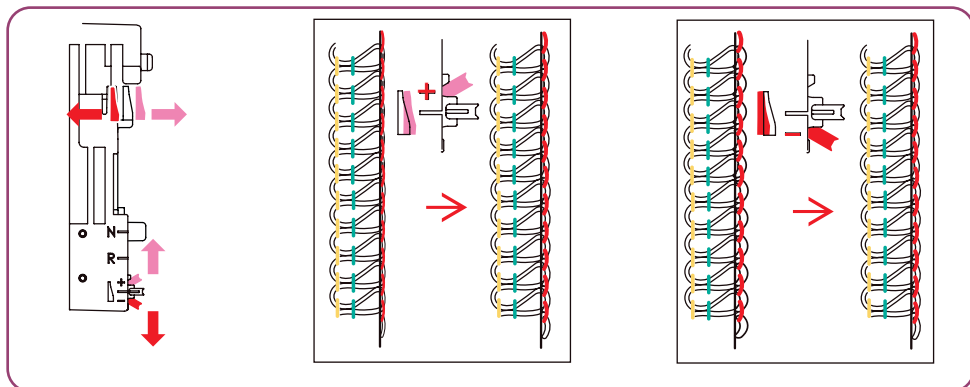
4



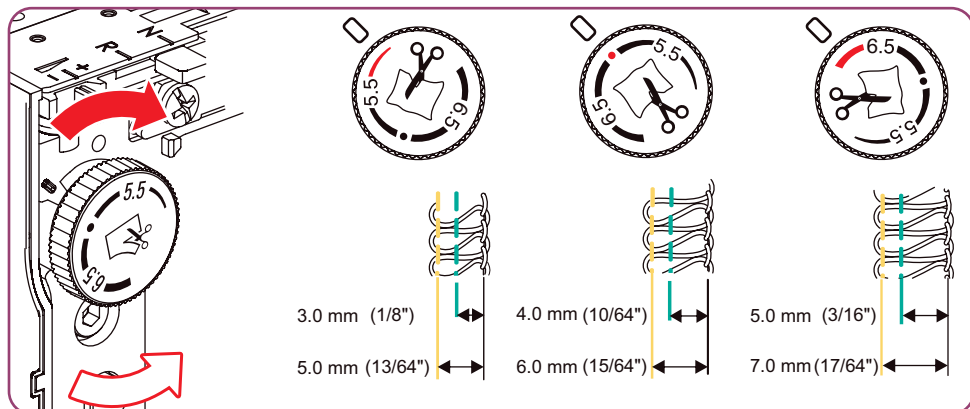
## Regulacja napięcia nici



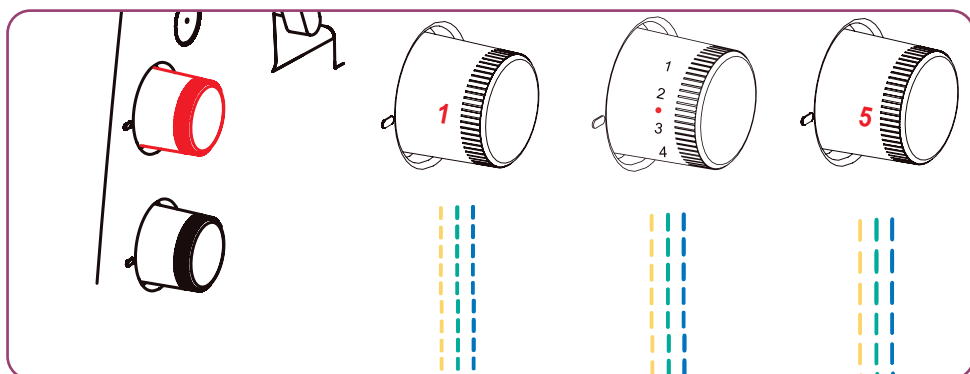
## Regulacja ustawienia mtc



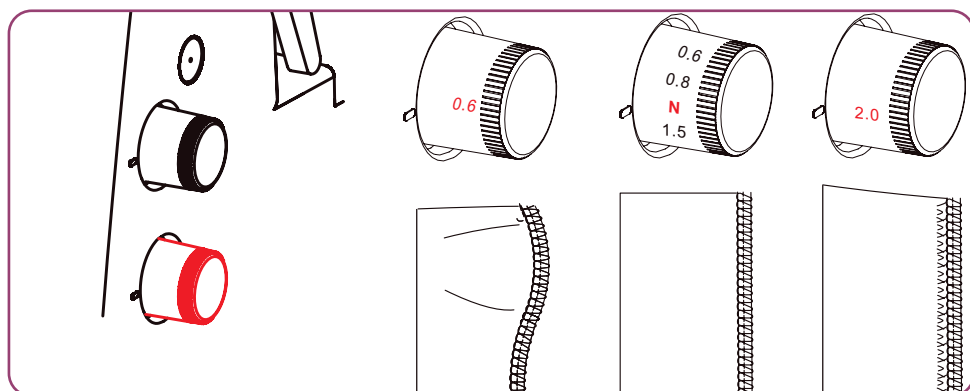
## Regulacja szerokości obcinania



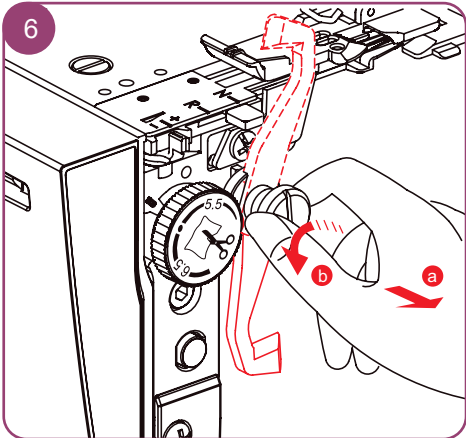
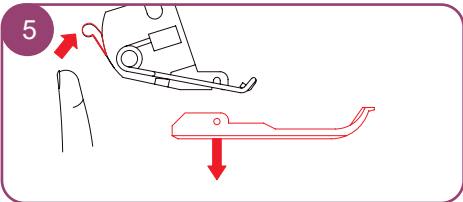
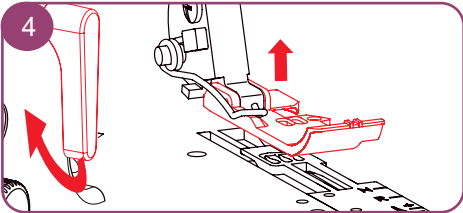
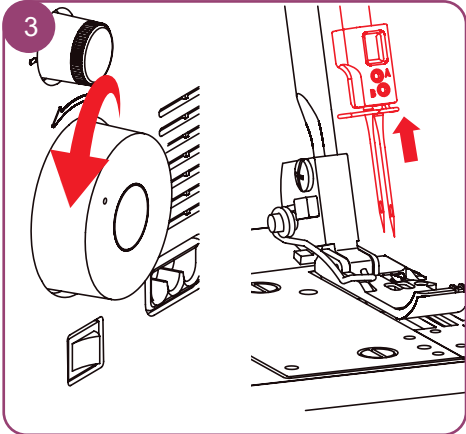
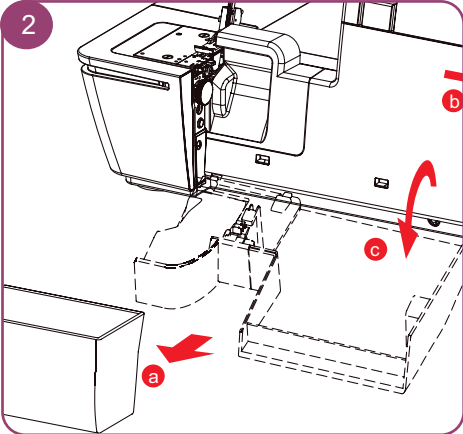
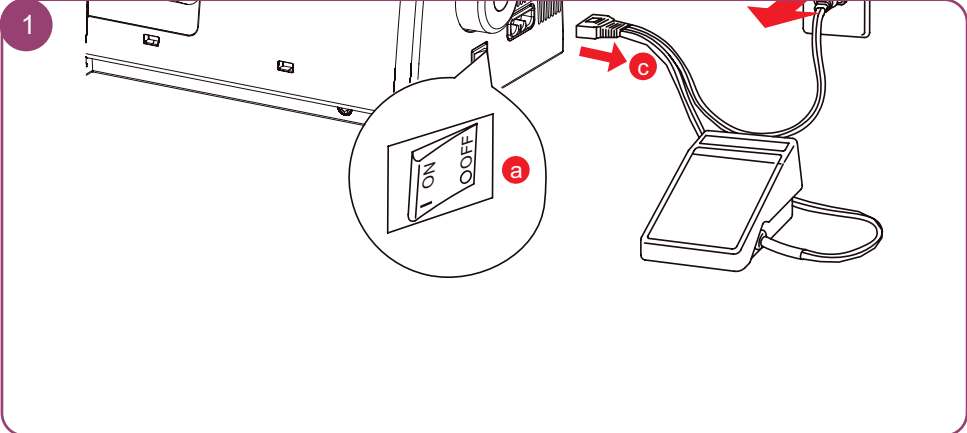
## Regulacja długości ściegu

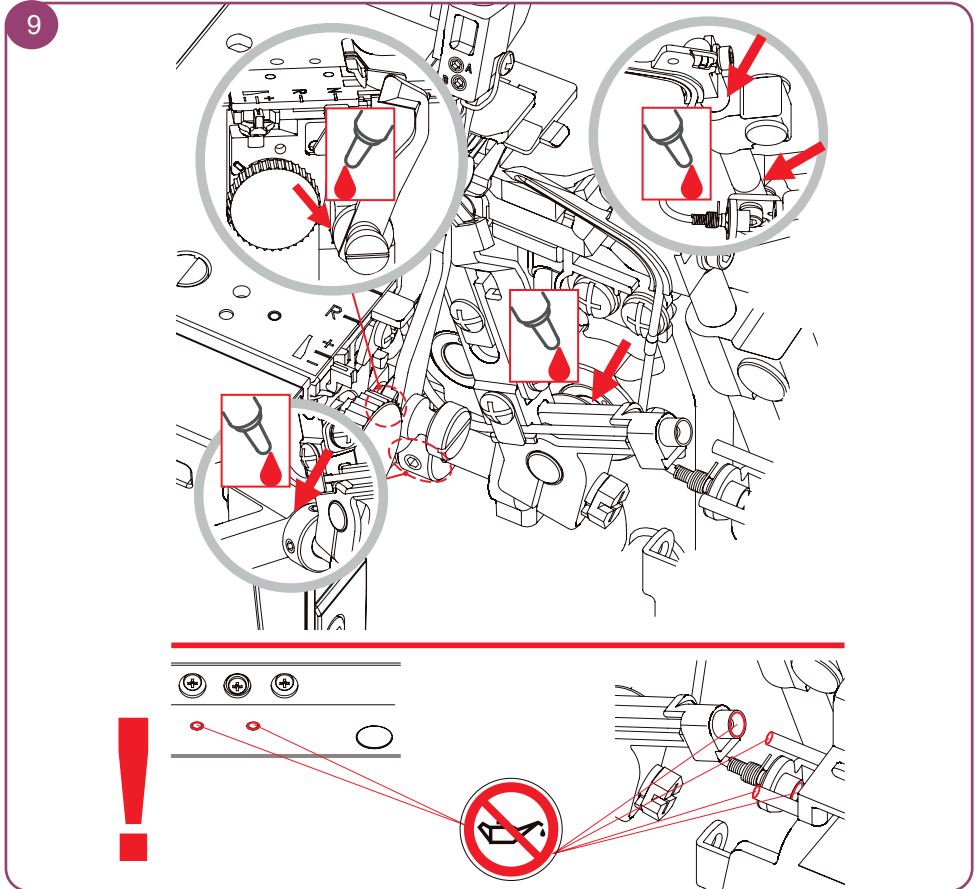
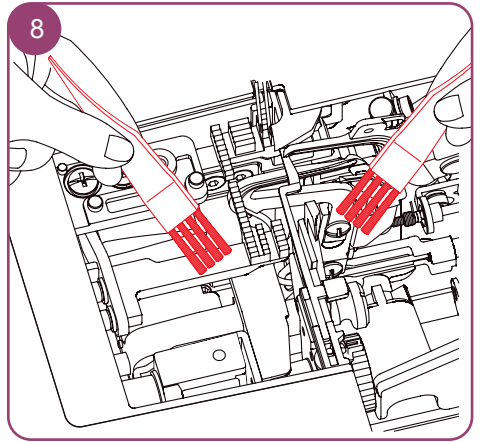
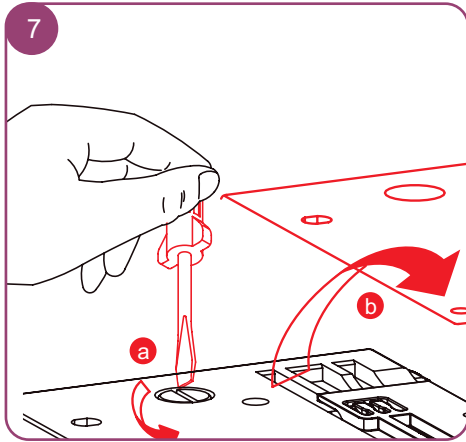


## Regulacja transportu różnicowego

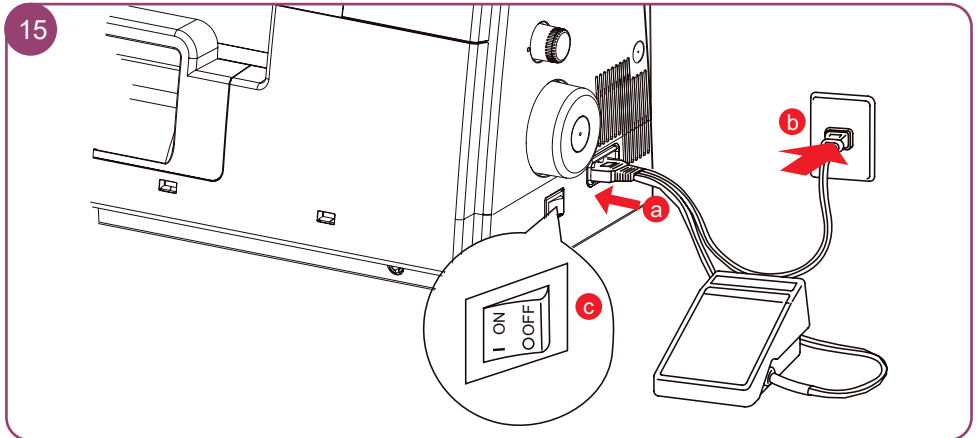
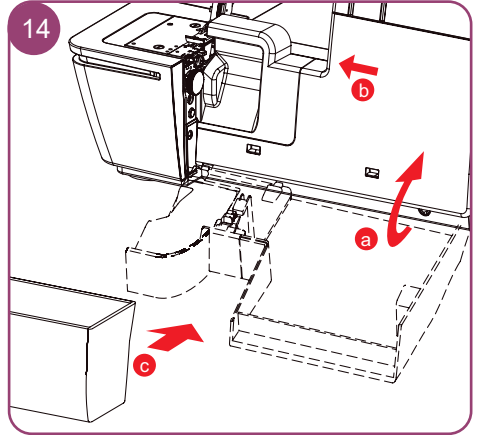
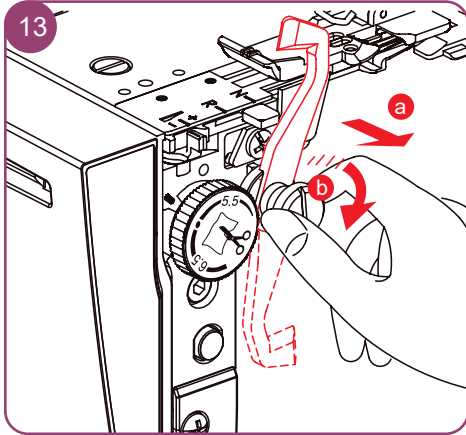
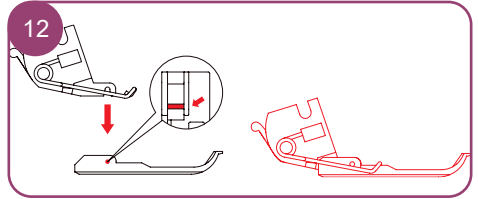
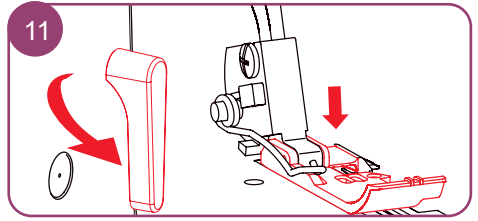
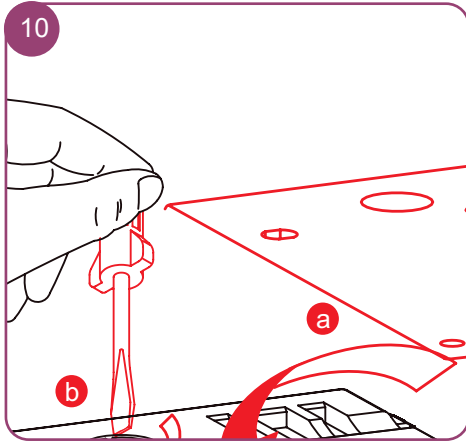


# Czyszczenie i konserwacja









# Rozwiązywanie problemów

Błędy	Rozwiązanie
<b>Materiał nie jest równo prowadzony.</b>	<ul style="list-style-type: none"> <li>• Wydłużyć ścieg.</li> <li>• Zwiększyć docisk stopki dla ciężkich materiałów.</li> <li>• Zmniejszyć długość ściegu dla lekkich materiałów.</li> <li>• Sprawdzić ustawienie transportu różnicowego.</li> </ul>
<b>Igły są łamane</b>	<ul style="list-style-type: none"> <li>• Zamocować poprawnie igłę.</li> <li>• Nie ciągnąć materiału podczas szycia.</li> <li>• Dokręcić śruby trzymające igły.</li> <li>• Użyć grubszej igły na ciężkich materiałach.</li> </ul>
<b>Zrywanie nici</b>	<ul style="list-style-type: none"> <li>• Zmniejszyć naprężenie nici.</li> <li>• Sprawdzić poprawność naleczenia.</li> <li>• Sprawdzić czy nici nie są poplątane lub zablokowane.</li> <li>• Zamocować poprawnie igły.</li> <li>• Zamocować nowe, odpowiednie do nici i materiału igły; zamocowane igły mogą być krzywe lub mieć uszkodzone ostrze.</li> <li>• Używać nici wysokiej jakości.</li> </ul>
<b>Przepuszczenie ściegów</b>	<ul style="list-style-type: none"> <li>• Zamocować nowe igły; zamocowane igły mogą być krzywe lub mieć uszkodzone ostrze.</li> <li>• Dokręcić śruby mocujące igły.</li> <li>• Zamocować igły poprawnie.</li> <li>• Zmienić rodzaj i grubość igieł.</li> <li>• Sprawdzić poprawność nawleczenia.</li> <li>• Zwiększyć docisk stopki.</li> <li>• Używać nici wysokiej jakości.</li> </ul>
<b>Nierówne wykonywanie ściegów</b>	<ul style="list-style-type: none"> <li>• Wyregulować naprężenia nici.</li> <li>• Sprawdzić czy nici nie są poplątane lub zablokowane.</li> <li>• Sprawdzić poprawność nawleczenia.</li> </ul>
<b>Materiał jest naciągany</b>	<ul style="list-style-type: none"> <li>• Sprawdzić ustawienie transportu różnicowego.</li> <li>• Zmniejszyć naprężenie nici.</li> <li>• Sprawdzić czy nici nie są poplątane lub zablokowane.</li> <li>• Używać nici wysokiej jakości.</li> <li>• Skrócić ścieg.</li> <li>• Zmniejszyć docisk stopki dla lekkich materiałów.</li> </ul>
<b>Nieprawidłowe obcinanie materiału</b>	<ul style="list-style-type: none"> <li>• Sprawdzić mocowanie noży.</li> <li>• Wymienić jeden lub oba noże.</li> </ul>
<b>Materiał jest marszczony</b>	<ul style="list-style-type: none"> <li>• Wydłużyć ścieg.</li> <li>• Sprawdzić ustawienie transportu różnicowego.</li> <li>• Sprawdzić czy nici nie są poplątane lub zablokowane.</li> <li>• Połączyć warstwy ciężkiego materiału na maszynie do szycia przed rozpoczęciem pracy na overloku.</li> </ul>
<b>Maszyna nie pracuje</b>	<ul style="list-style-type: none"> <li>• Podłączyć maszynę do źródła zasilania i włączyć ją.</li> <li>• Zamknąć pokrywę chwytacza.</li> </ul>



Aby uzyskać kompletną instrukcję, można skorzystać z instrukcji online lub filmów pokazowych na stronie [www.bernette.com/b64AIRLOCK](http://www.bernette.com/b64AIRLOCK) lub zeskanować kod QR telefonem.



[www.bernette.com/b64AIRLOCK](http://www.bernette.com/b64AIRLOCK)

5400064.10A.16 | pl 2023-06  
© BERNINA International AG  
Steckborn CH, [www.bernina.com](http://www.bernina.com)