



b05
CRAFTER



b05
ACADEMY

Hızlı Başlangıç Kılavuzu

bernette

SWISS DESIGN

ÖNEMLİ GÜVENLİK TALİMATLARI

Makinenizi kullanırken aşağıdaki temel güvenlik talimatlarına uyun. Bu makineyi kullanmadan önce kullanım kılavuzunu dikkatle okuyun.

TEHLİKE!

Elektrik çarpması riskini azaltmak için:

- Makinenin prizi takılıyken asla makinenin yanından ayrılmayın.
- Kullandıktan hemen sonra makinenin fişini daima prizden çıkarın.

LED ışınlarına karşı koruma:

- LED ışığına doğrudan optik aletlerle (örn. Büyüteç) bakmayın. LED ışığı, 1M koruma sınıfına aittir.
- LED ışığı hasar gördüğünde veya arızalı olduğunda, berrnette uzman satıcınıza başvurun.

UYARI

Yanma, yangın, elektrik çarpması ya da yaralanma riskini azaltmak için:

- Makineyi çalıştırmak için her zaman birlikte verilen güç kablosunu kullanın. Sadece ABD ve Kanada: NEMA 1-15 güç kablosunu, 150 voltu aşan devrelere bağlamayın.
- Bu makineyi sadece bu kitapçıkta açıklanan amaçlar doğrultusunda kullanın.
- Makineyi sadece kuru odalarda kullanın.
- Makineyi nemli koşullarda veya nemli ortamlarda kullanmayın.
- Bu makineyi oyuncak olarak kullanmayın. Bu makine çocuklar tarafından veya onların yakınında kullanılırken yakından takip ve dikkat etmeniz gerekir.
- Makine, denetlenmeleri ve cihazın sorumlu şekilde kullanılmasına ilişkin talimatların verilmesi ve sözkonusu risklerin farkında olunması kaydıyla 8 yaşından büyük çocuklar tarafından veya fiziksel, duyuşsal veya zihinsel becerileri düşük insanlar tarafından kullanılabilir veya makinenin çalıştırılması konusunda deneyimden ve bilgiden yoksun kişiler tarafından kullanılabilir.
- Çocukların makineyle oynamalarına izin verilmemelidir.
- Temizlik ve bakım işleri, başlarında gözetmen olmadıkça çocuklar tarafından yapılmamalıdır.
- Eğer makinenin kablosu veya fiş hasarlıysa, makine düzgün çalışmıyorsa, makine düşürülmüşse veya bozulmuşsa veya suya düşürülmüşse bu makineyi asla çalıştırmayın. Daha fazla bilgi için en yakın yetkili berrnette bayisine başvurun.
- Sadece üretici tarafından tavsiye edilen aksesuarı kullanın.
- Havalandırma boşlukları bloke durumdaysa bu makineyi kullanmayın. Havalandırma boşluklarında ve pedalda hav, toz ve bez parçası birikmesine izin vermeyin.
- Makinenin delik yerlerinden içeriye asla herhangi bir şey sokmayın.

- Pedala herhangi bir nesne koymayın.
- Makineyi her zaman bu tip bir pedal ile kullanın:
 - b05 CRAFTER için: FC-2902D, FC-1902A
 - b05 ACADEMY için: KD-2902, KD-1902
- Makineyi, aerosol ürünlerin (spreylerin) veya oksijenin kullanıldığı yerlerde çalıştırmayın.
- Parmaklarınızı bütün hareketli parçalardan uzak tutun. İğnenin yakınındayken bilhassa dikkatli olunması gerekir.
- Dikiş yaparken kumaşı çekmeyin veya itmeyin. Bu iğne kırılmasına neden olabilir.
- İğne alanında ayarlamalar yaparken (iğneden iplik geçirilmesi, iğnenin değiştirilmesi, kancaya iplik geçirilmesi veya baskı ayağının değiştirilmesi vs.), makinenin düğmesini döndürerek «0» konumuna getirin.
- Eğilmiş iğneleri kullanmayın.
- Daima orijinal bernette dikiş plakası kullanın. Yanlış dikiş plakası iğnenin kırılmasına neden olabilir.
- Bağlantıyı kesmek için güç anahtarını «0»'a getirin ve fişini prizden çekin. Kabloyu çekerek çıkarmayın; fişi tutularak prizden çekin.
- Makinenin kapakları çıkarıldığında veya açıldığında, makine yağlanırken veya kılavuzda belirtilen diğer bakım ayarlarından herhangi birinin yapılması sırasında daima makinenin fişini prizden çekin.
- Bu makine çifte yalıtımlıdır (ABD, Kanada ve Japonya hariç). Sadece aynı yedek parçaları kullanın. Çifte yalıtımlı ürünlerin servis işlemiyle ilgili talimatlara bakın.
- Ses basıncı seviyesi normal koşullar altında 80 dB (A) 'dan daha düşüktür.

Önemli bilgiler

Dijital kullanım kitabının kullanımı

Hızlı Başlangıç Kılavuzu makinenin parçasıdır.

- Makinenin hızlı başlangıç kılavuzunu makinenin yakınında uygun bir yerde saklayın ve referans için hazır bulundurun.
- Ayrıntılı bir kullanım kılavuzu www.mybernette.com adresinden indirilebilir.
- Makineyi üçüncü bir şahsa verirken, makinenin hızlı başlangıç kılavuzunu da birlikte verin.

Uygun kullanım

bernette makineniz, evde kullanılmak üzere düşünülmüş ve tasarlanmıştır. Kumaşları bu kullanım kılavuzunda açıklandığı şekilde dikme amacına hizmet eder. Başka bir şekilde kullanılması uygun değildir. BERNINA, uygunsuz kullanımdan kaynaklanan sonuçlarla ilgili hiçbir sorumluluk kabul etmez.

Çifte yalıtımlı ürünlerin bakımı

Bir çifte yalıtımlı üründe, topraklama yerine çift yalıtım sistemi sağlanır. Çifte yalıtımlı bir üründe hiçbir topraklama aracı bulunmamakta, ayrıca ürüne topraklama için bir araç eklenmesi gerekmemektedir. Bir çifte yalıtımlı ürünün servis işlem aşırı özen ve sistem konusunda bilgi gerektirir ve sadece kalifiye servis personeli tarafından gerçekleştirilmelidir. Çifte yalıtımlı ürünün yedek parçaları, üründeki orjinal parçalarla aynı olmalıdır. Çifte yalıtımlı ürün şu ibarelerle belirtilir: "Çifte yalıtım" veya "çifte yalıtılmış".



Sembolü de ürün üzerinde gösterilebilir.

Çevrenin korunması



BERNINA çevrenin korunmasını taahhüt etmiştir. Ürün tasarımı ve imalat teknolojimizi sürekli iyileştirerek ürünlerimizin çevre üzerindeki etkisini en aza indirmeye çalışıyoruz.

Makine, üzeri çizilmiş çöp kutusunun sembolü ile etiketlenmiştir. Bu, makinenin artık gerekli olmadığı durumlarda makinenin evsel atıklarla birlikte atılmaması gerektiği anlamına gelir. Yanlış bertaraf, tehlikeli maddelerin yeraltı sularına ve dolayısıyla gıda zincirimize girmesine ve sağlığınıza zarar vermesine neden olabilir.

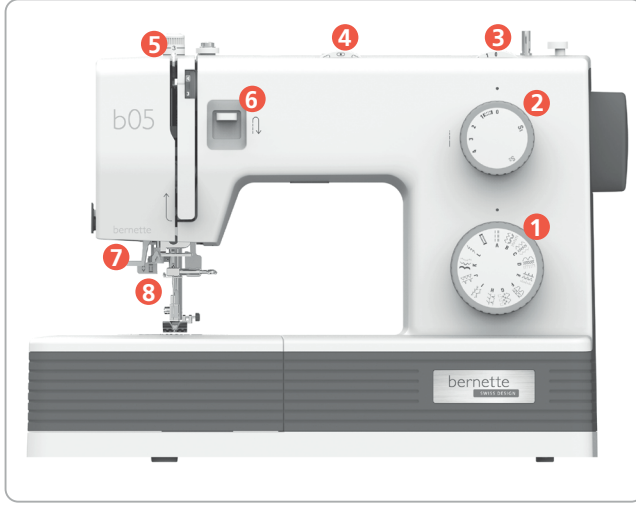
Makine, atık elektrikli ve elektronik ekipman için yakındaki bir toplama noktasına veya makinenin yeniden kullanımı için bir toplama noktasına ücretsiz olarak iade edilmelidir. Toplama noktaları hakkında bilgi yerel yönetiminizden alınabilir. Yeni bir makine alırken, satıcı eski makineyi ücretsiz olarak geri almak ve uygun şekilde bertaraf etmekle yükümlüdür.

Makine kişisel veriler içeriyorsa, makineyi iade etmeden önce verileri kendiniz silmekle sorumlusunuz.

İçindekiler

Makineye Genel Bakış	1
Başlama	2
Masura sarma	2
Masura ipliğinin geçirilmesi	3
Üst ipliğin takılması	5
Baskı ayağının takılması.....	7
İğneyi değiştirme.....	8
Dikiş seçimi	9
Bakım	13
Sorun giderme	16
Dikişlere genel bakış	19

Makineye genel bakış

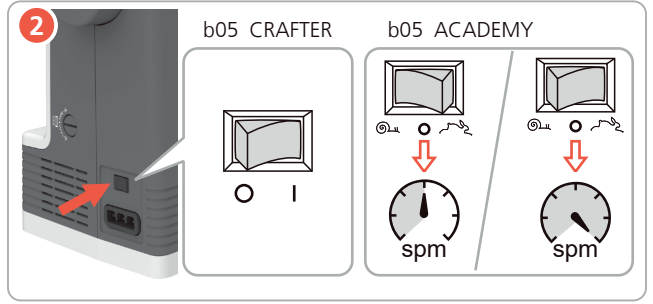
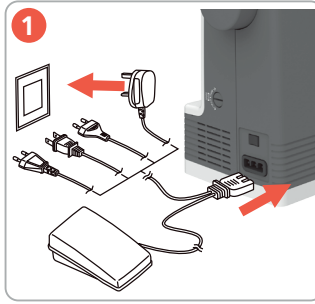


- 1 Dikiş seçimi düğmesi
- 2 Dikiş uzunluğu düğmesi
- 3 Dikiş genişliği düğmesi
- 4 Dikiş pozisyonu düğmesi
- 5 Baskı ayağı baskı düğmesi
- 6 Ters dikiş kolu
- 7 Otomatik iplik takıcı
- 8 İlik kolu

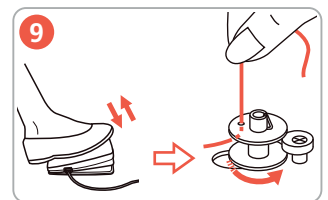
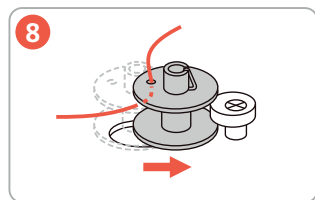
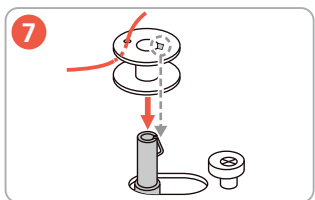
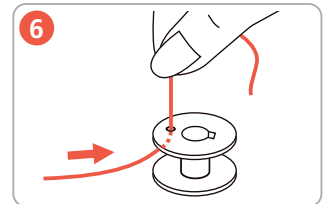
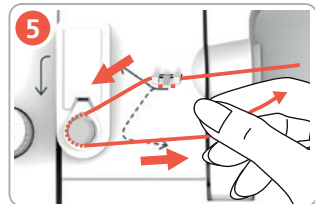
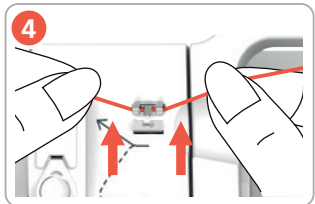
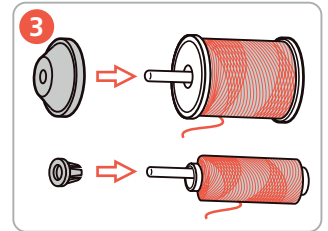
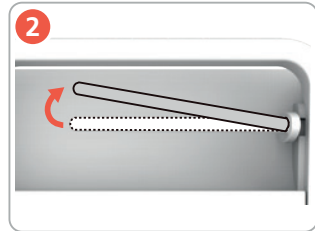
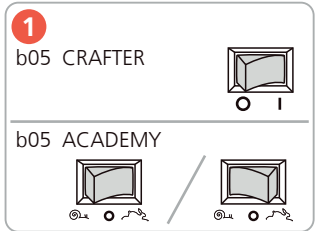
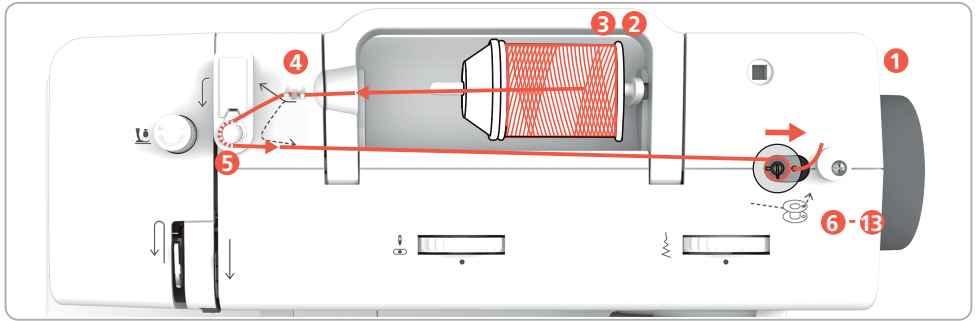


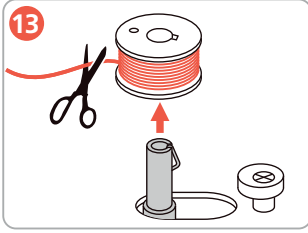
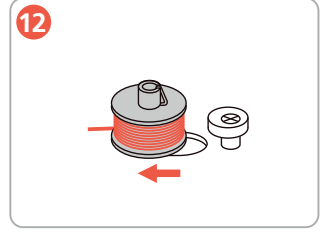
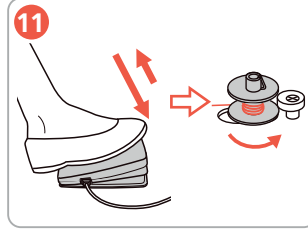
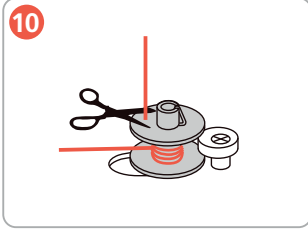
- 9 Volan
- 10 Balans düğmesi
- 11 Hız sınırlamalı güç anahtarı (b05 ACADEMY için) Güç anahtarı (b05 CRAFTER için)
- 12 Güç/Pedal bağlantısı

Başlarken

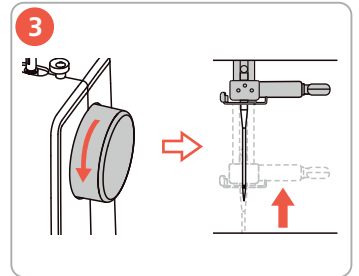
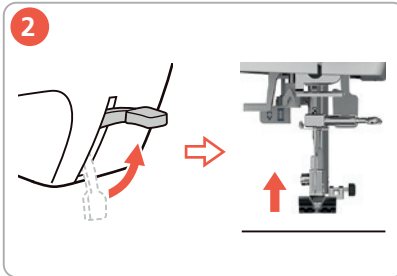
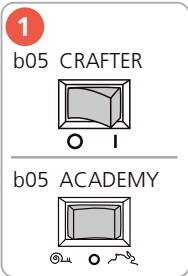
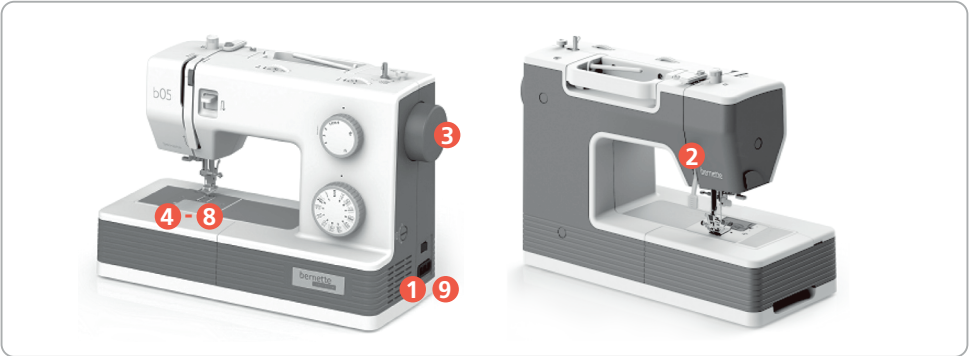


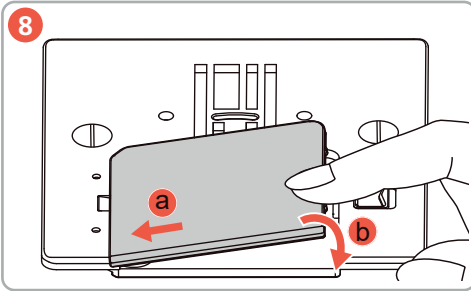
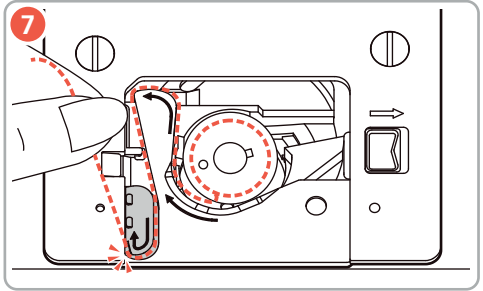
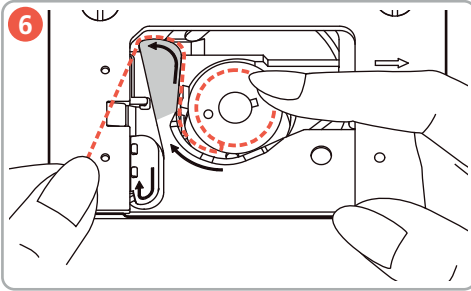
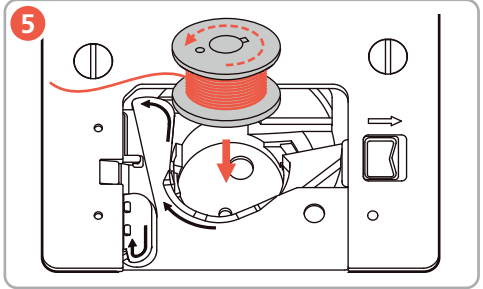
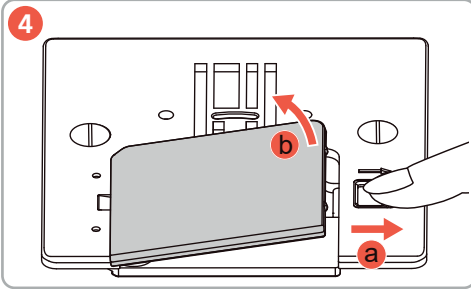
Masura sarma






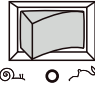

Masura ipliğinin geçirilmesi



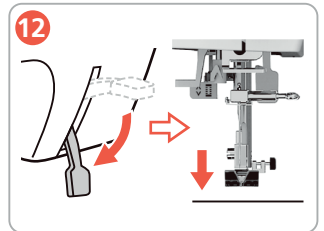
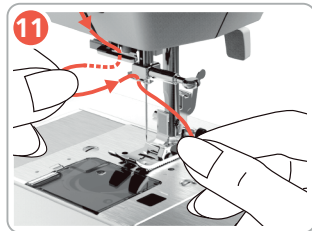
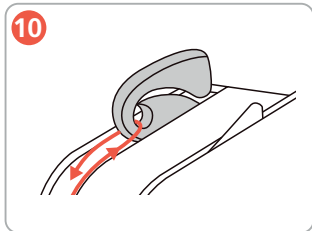
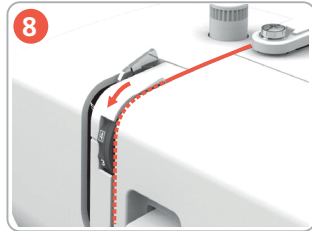
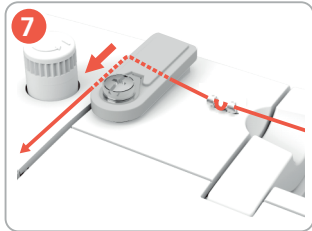
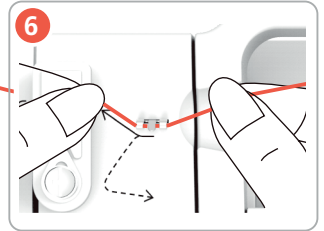
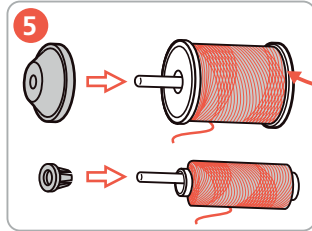
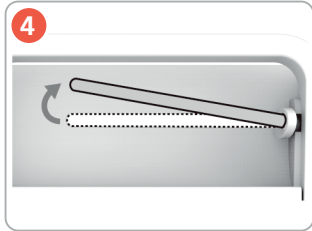
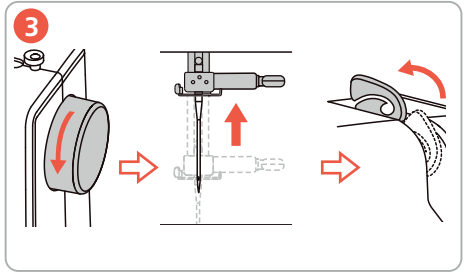
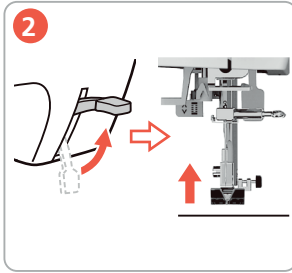
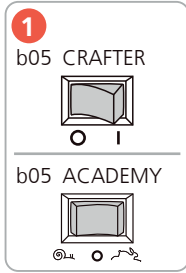
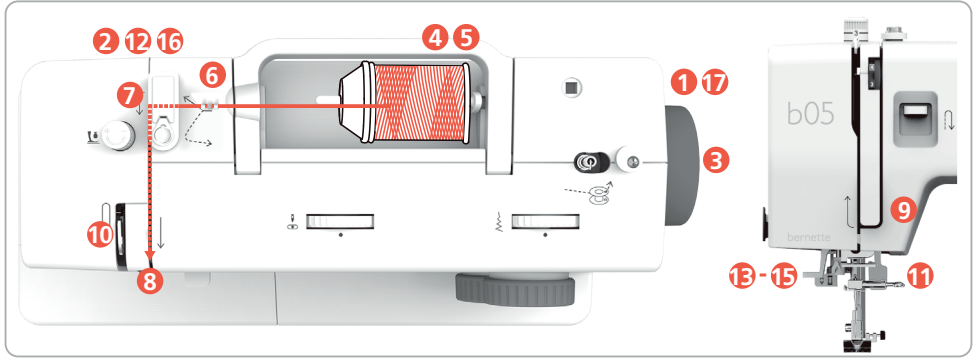


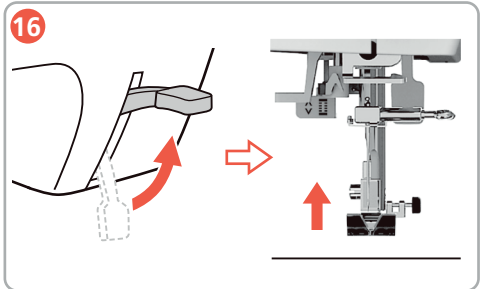
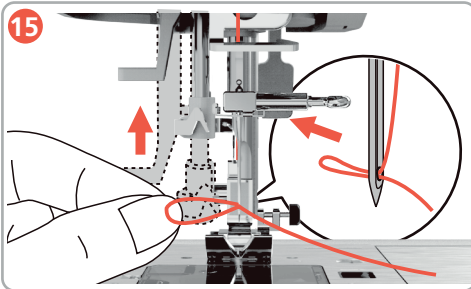
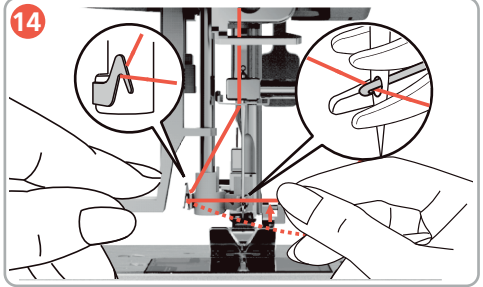
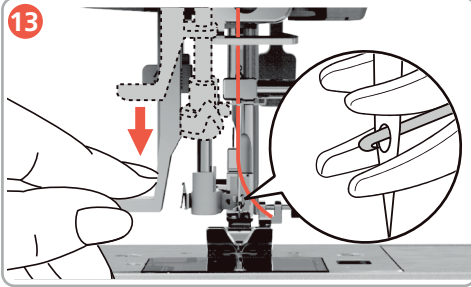
9

b05 CRAFTER 
 O I

b05 ACADEMY  / 
 O I

Üst ipliğin takılması





17

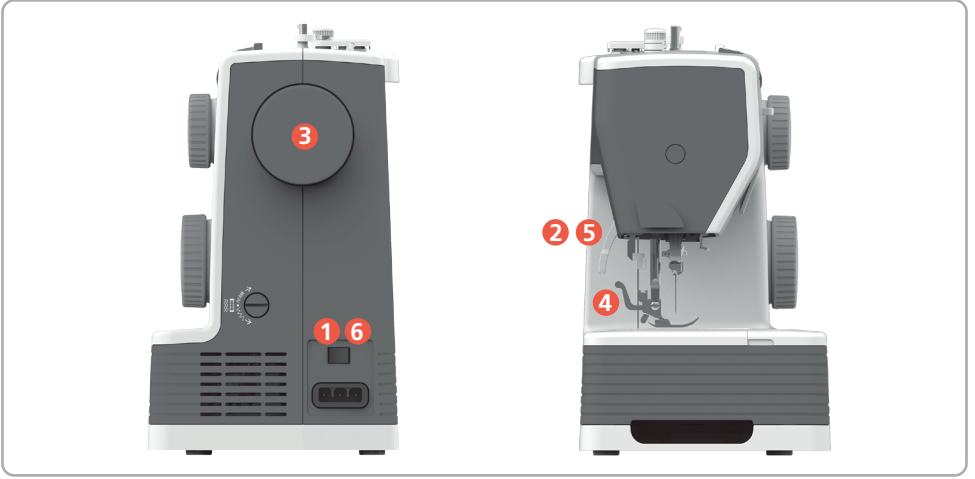
b05 CRAFTER


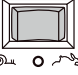
O I

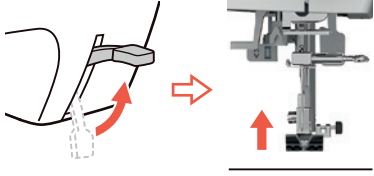
b05 ACADEMY

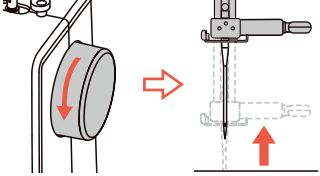
⊙ ⊙ ⊙ / ⊙ ⊙ ⊙

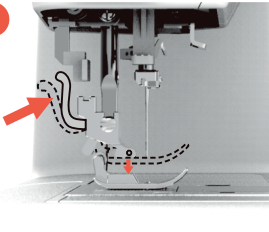
Baskı ayağının takılması

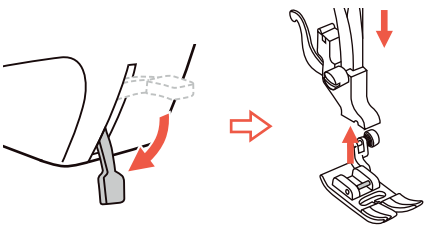





1
b05 CRAFTER

b05 ACADEMY


2


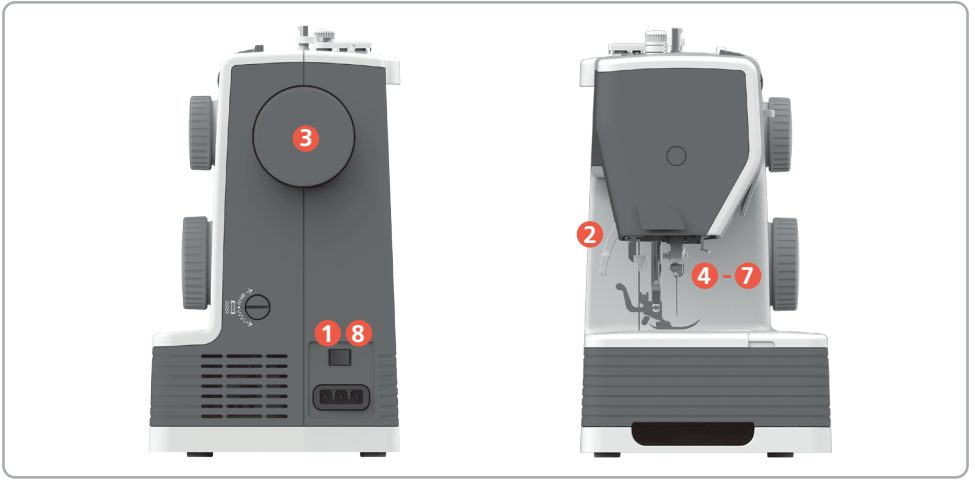
3




4


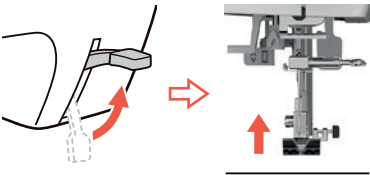
5


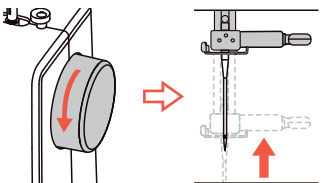
6
b05 CRAFTER

b05 ACADEMY
 / 

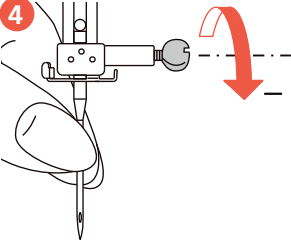
İğneyi değiştirme

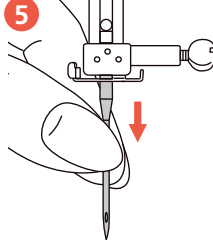


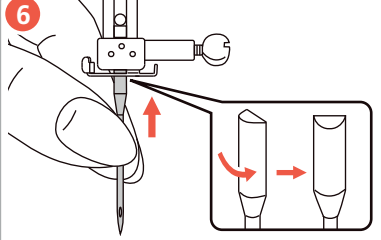
1
b05 CRAFTER

b05 ACADEMY


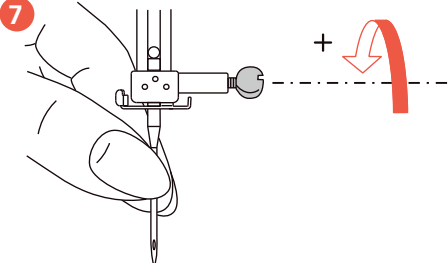
2



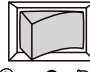

3


4


5


6


7


8
b05 CRAFTER

b05 ACADEMY
 / 

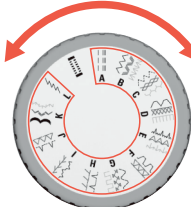
Dikiş seçimi

Dikiş uzunluğu düğmesi	Dikiş seçim düğmesi												
		A	B	C	D	E	F	G	H	I	J	K	L
0~4													
S1													
S2													



Temel modda dikiş seçimi

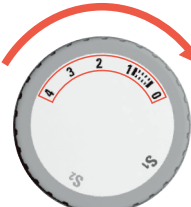
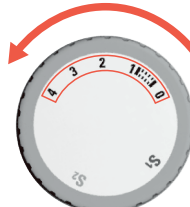
1



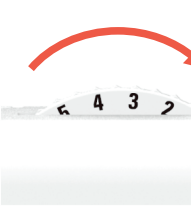

A-L

Dikiş uzunluğu düğmesi	Dikiş seçim düğmesi											
	A	B	C	D	E	F	G	H	I	J	K	L
1												
0-4	---	~~~~~	~~~~~	~~~~~	~~~~~	~~~~~	~~~~~	~~~~~	~~~~~	~~~~~	~~~~~	~~~~~
S1												
S2												

2

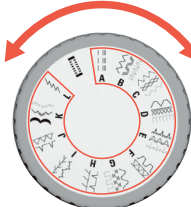



3

S1 veya S2 modunda dikiş seçimi

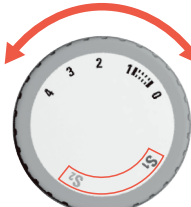
1



A-L

Dikiş uzunluğu düğmesi	Dikiş seçim düğmesi											
	A	B	C	D	E	F	G	H	I	J	K	L
1												
0-4												
S1												
S2												


2



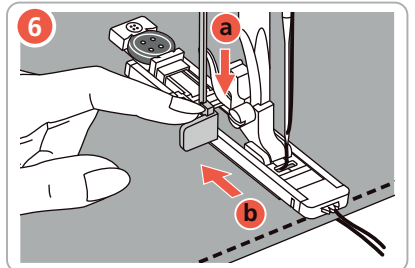
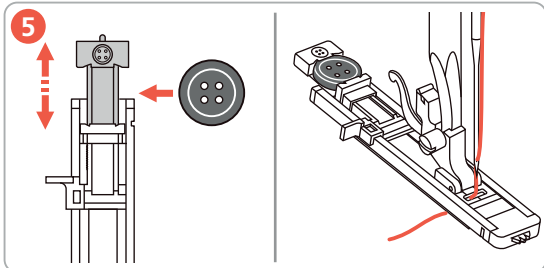
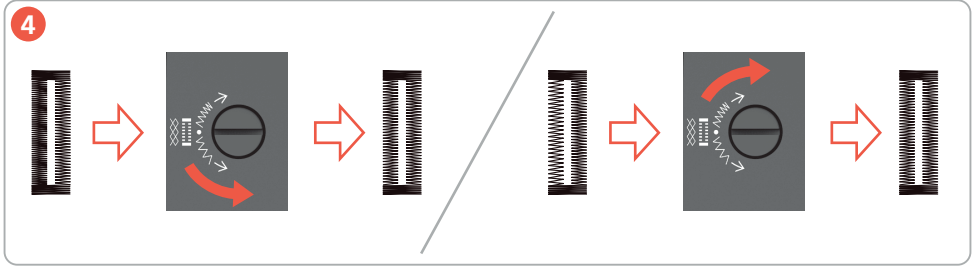
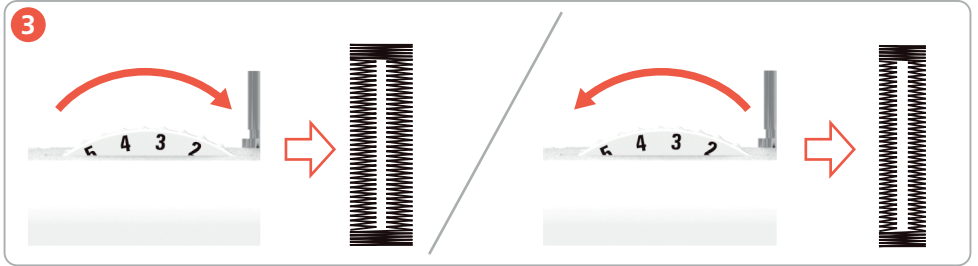
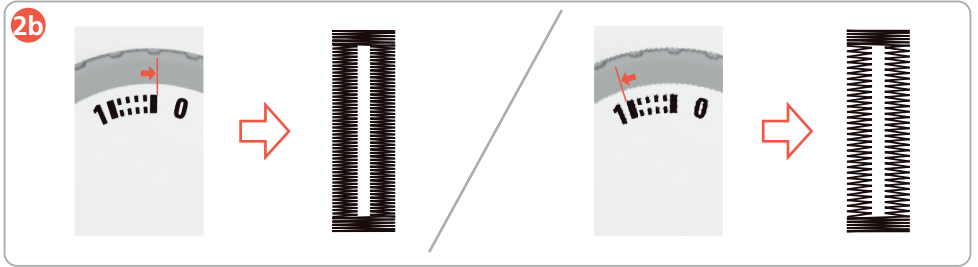
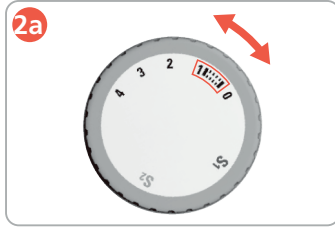
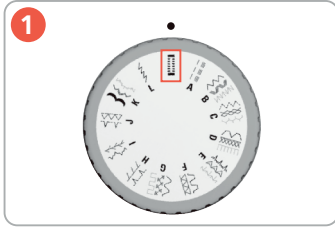
S1/S2

Dikiş uzunluğu düğmesi	Dikiş seçim düğmesi											
	A	B	C	D	E	F	G	H	I	J	K	L
1												
0-4												
S1												
S2												

3

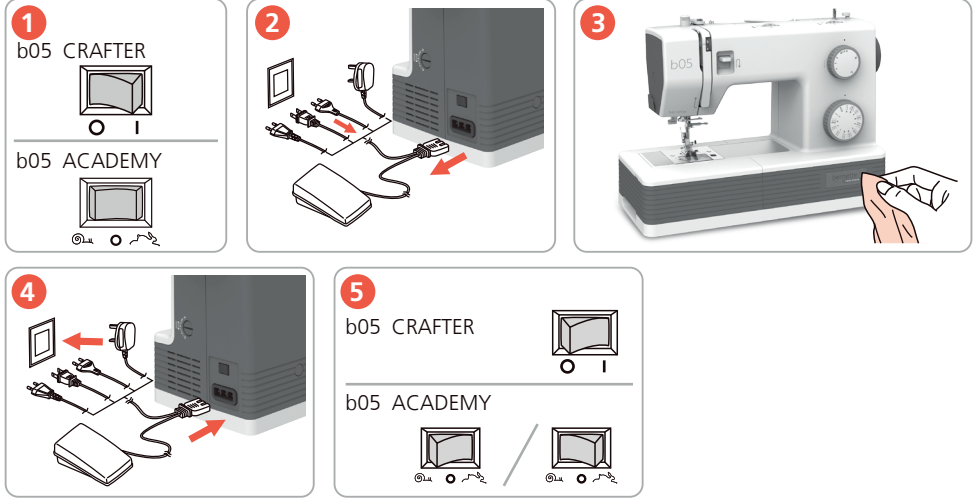


İlik seçme



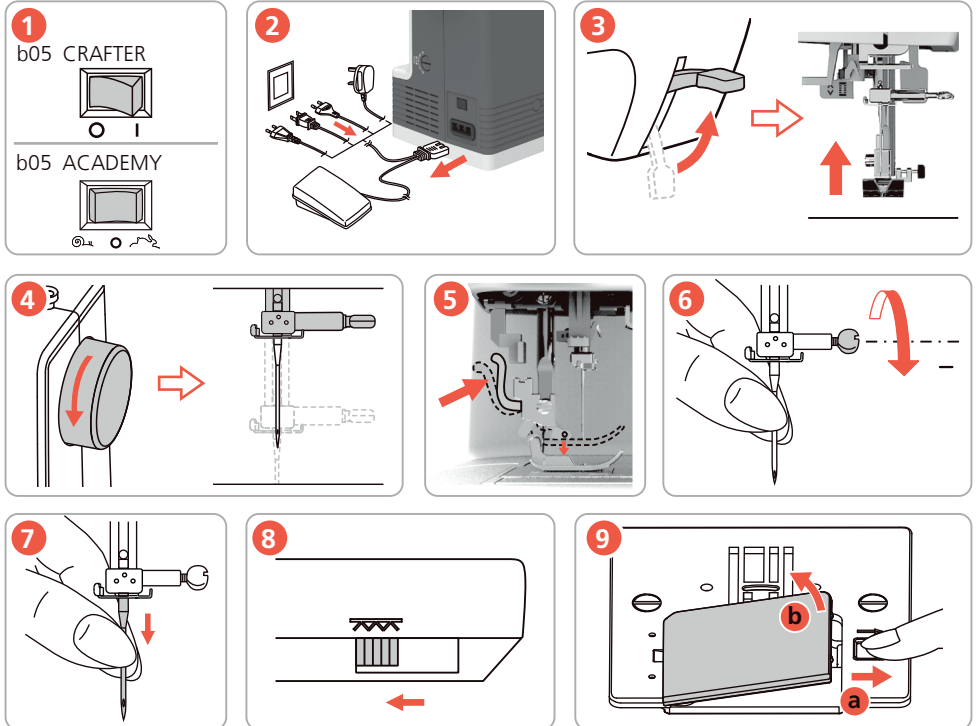
Bakım

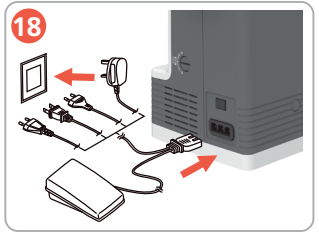
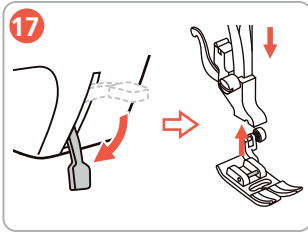
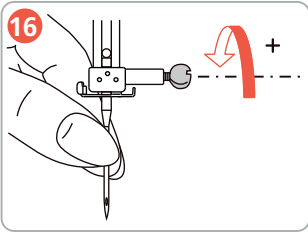
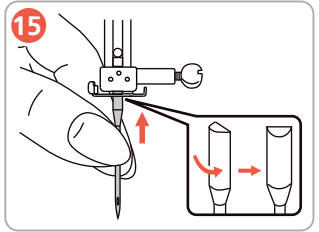
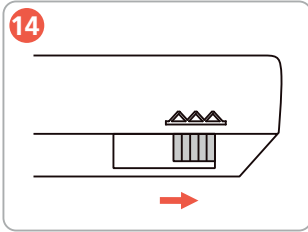
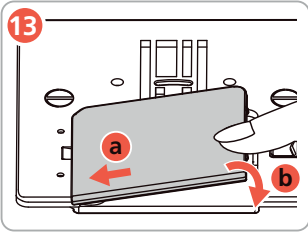
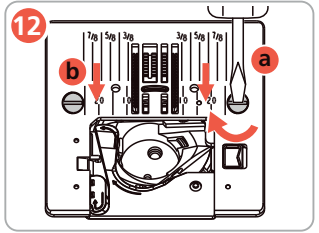
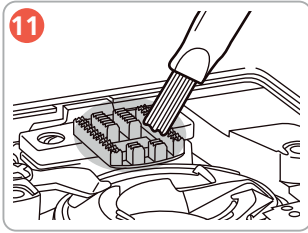
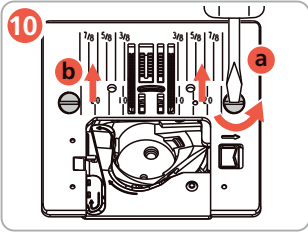
Makine yüzeyini temizleyin




Herhangi bir organik solvent veya deterjan kullanmayın.



Dişliyi temizleyin






19

b05 CRAFTER 
 O I

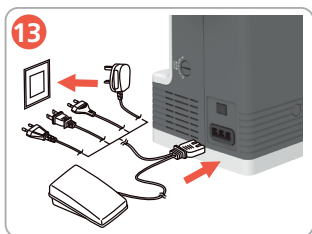
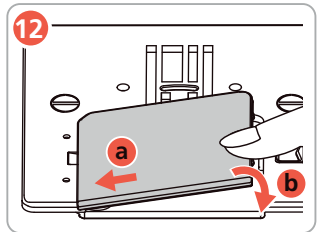
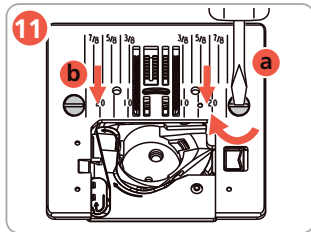
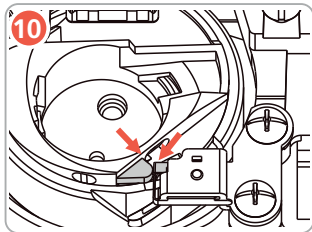
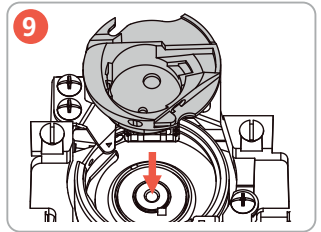
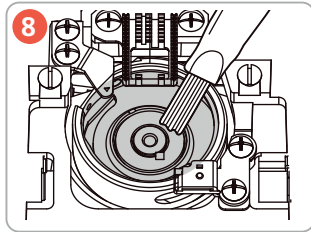
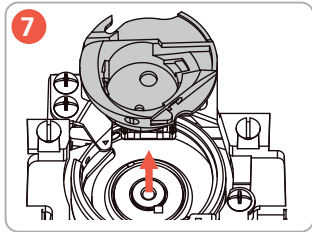
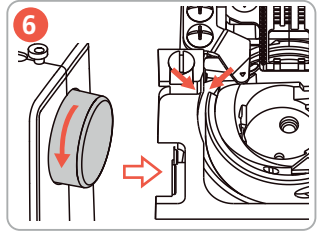
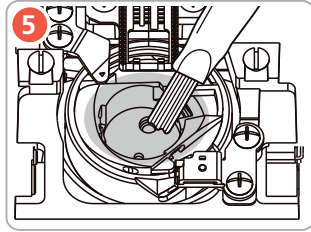
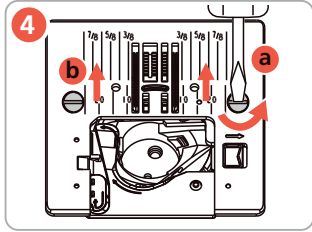
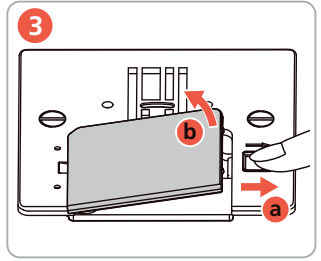
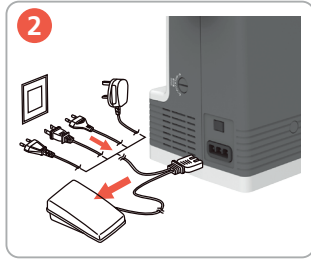

b05 ACADEMY  / 
 O I

Çağanozu temizleyin


1
b05 CRAFTER





b05 ACADEMY



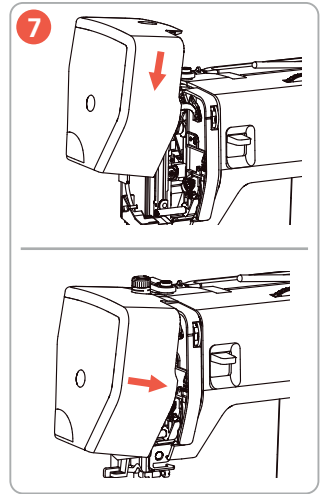
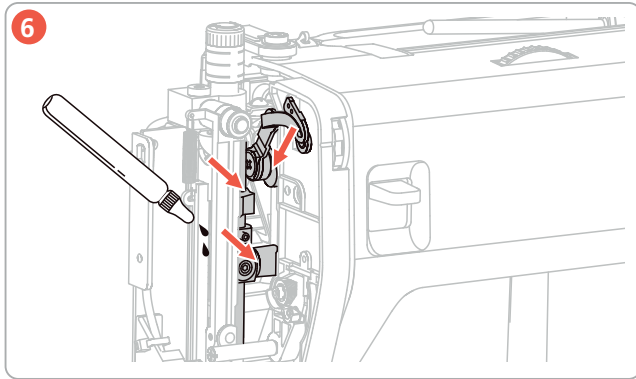
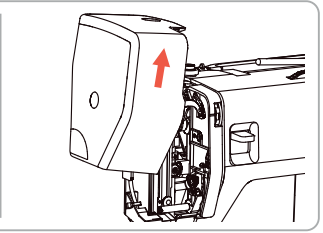
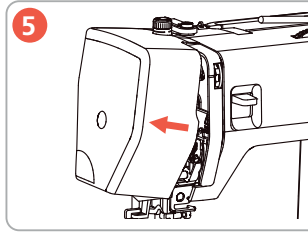
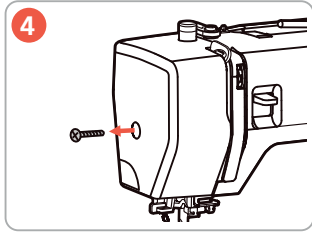
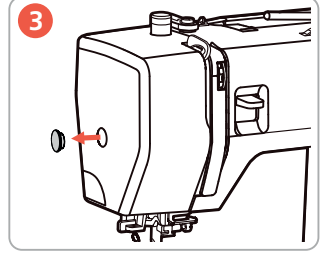
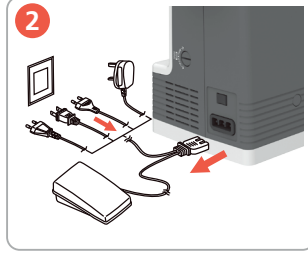
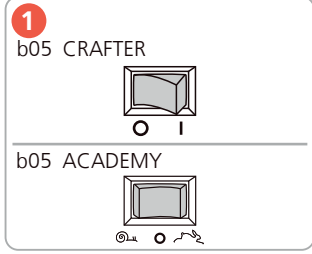
14
b05 CRAFTER



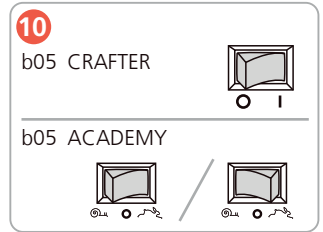
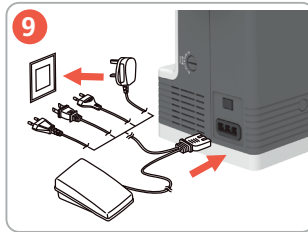
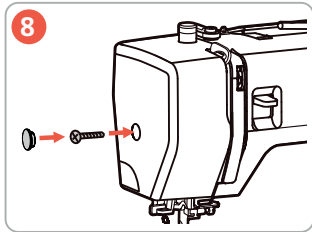
b05 ACADEMY



İğne milinin yağlanması



▲ Dikkat
Ön kapağı çıkardıktan sonra hareket eden parçalara dikkat edin.


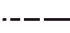

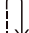



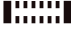






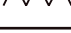
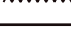

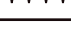



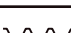



















Sorun giderme

Hata	Nedeni	Onarımı
Düzgün olmayan dikiş oluşumu	Üst iplik çok sıkı veya çok gevşek.	Üst iplik gerginliğini ayarlayın.
	İğne küt veya eğri.	İğneyi değiştirin, bir yeni ve kaliteli BERNINA iğnesi kullanın.
	Kalitesiz iğne.	Bir yeni ve kaliteli BERNINA iğne kullanın.
	Kalitesiz iplik.	Kaliteli iplik kullanın.
	Yanlış iğne/iplik kombinasyonu.	İğnenin ve iplik boyutunun uyumlu olmasını sağlayın.
	İplik yanlış takılmış.	İpliği yeniden takın.
	Kumaş çekildi.	Kumaşı dengeli şekilde ilerletin.
Mekiğin germe yayı altında toz ve iplik kalıntıları.	Çağanozu temizleyin.	
Dikiş atlaması	Yanlış iğne.	130/705H iğne sistemini kullanın.
	İğne küt veya eğri.	İğneyi değiştirin.
	Kalitesiz iğne.	Bir yeni ve kaliteli BERNINA iğne kullanın.
	İğne yanlış takılmış.	İğneyi, düz tarafı aşağıya gelecek şekilde iğne muhafazasının içine tamamen girecek şekilde takın ve vidayı sıkıştırın.
	Yanlış iğne ucu.	İğne ucu ile malzemenin dokusunun uyumlu olmasını sağlayın.
Hatalı dikiş	İplik gerdirme diskleri arasında iplik kalıntıları var.	Bir parça ince malzemeyi katlayın ve katlanmış olan kenarı (işlenmemiş kenarı değil) iplik gerdirme disklerinin arasından kaydırın.
	İplik yanlış takılmış.	İpliği yeniden takın.
	İplik çağanoza takıldı.	Üst ipliği ve mekiği çıkarın, volanı elle ileri geri döndürün ve iplik kalıntılarını alın.
	Yanlış iğne/iplik kombinasyonu.	İğne/iplik kombinasyonunu kontrol edin.
Üst iplik kopuyor	Yanlış iğne/iplik kombinasyonu.	İğnenin ve iplik boyutunun uyumlu olmasını sağlayın.
	Üst iplik çok sıkı.	Üst iplik gerginliğini azaltın.
	İplik yanlış takılmış.	İpliği yeniden takın.
	Kalitesiz iplik.	Kaliteli iplik kullanın.
	Dikiş plakası veya çağanoz ucu hasar görmüş.	- Hasarın tamiri için bir uzman bernette bayisine danışın. - Dikiş plakasını değiştirin.

Hata	Nedeni	Onarımı
Alt iplik kopuyor	Masura doğru takılmamış.	- Masurayı çıkarın ve yeniden takın ve ipliği çekin. →İplik rahatça çalışmalıdır.
	Masura yanlış sarılıyor.	Masurayı ve ipliği doğru şekilde kontrol edin.
	Dikiş plakasındaki dikiş deliği hasarlı.	- Hasarın tamiri için bir uzman bernette bayisine danışın. - Dikiş plakasını değiştirin.
	İğne küt veya eğri.	İğneyi değiştirin.
İğne kırılıyor	İğne yanlış takılmış.	İğneyi, düz tarafı aşağıya gelecek şekilde iğne muhafazasının içine tamamen girecek şekilde takın ve vidayı sıkıştırın.
	Kumaş çekildi.	Kumaşı dengeli şekilde ilerletin.
	Kalın kumaş itildi.	- Uygun baskı ayağını kullanın, örn. Kot ayağı, kalın malzeme için. - Bir kalın dikiş yeri üzerinde dikiş yaparken yükseklik telafi aparatını kullanın.
	Düğümlü iplik.	Kaliteli iplik kullanın.
Makine çalışmıyor	Makine açılmamış.	Makineyi açın.
	Baskı ayağı kaldırıcıyı kaldırın.	Baskı ayağı kaldırıcıyı indirin.
	Makinenin fişi takılı değil.	Güç kablosunu elektrik prizine bağlayın.
	Makine hasarlı.	Bir uzman bernette bayisine danışın.
Ne dikiş ışığı ne de serbest kol üzerindeki ışık yanıyor	Dikiş ışığı bozuk.	Bir uzman bernette bayisine danışın.

Dikişlere genel bakış

Desen NO.					Gerdirme		İğne Pozisyonu		
									
	BH	4~6	0.3~0.5	2	4		V	V	V
----	A	0	0.5~4	2	4	V	V	V	V
≡≡≡≡	S1_A	0	S1	2	4		V	V	V
	B	2~6	0.3~4	2	4	V	V	V	V
	S1_B	3~6	S1	2	4		V	V	V
	S2_B	3~6	S2	2	4		V	V	V
	C	3~6	0.5~2.5	2	4	V	V	V	V
	S1_C	3~6	S1	2	4		V	V	V
	S2_C	3~6	S2	2	4		V	V	V
	D	3~6	1~3	2	4	V	V	V	V
	S1_D	3~6	S1	2	4		V	V	V
	S2_D	3~6	S2	2	4		V	V	V
	E	3~6	0.5~1.5	2	4	V	V	V	V
	S1_E	3~6	S1	2	4		V	V	V
	S2_E	3~6	S2	2	4		V	V	V
	F	3~6	0.5~2	2	4	V	V	V	V
	S1_F	3~6	S1	2	4		V	V	V
	G	3~6	0.5~2	2	4	V	V	V	V
	S1_G	3~6	S1	2	4		V	V	V
	S2_G	3~6	S2	2	4		V	V	V

Desen NO.					Gerdirme		İğne Pozisyonu		
									
..A..A.	H	3~6	1~2.5	2	4	V	V	V	V
////	S1_H	3~6	0.5~4	2	4		V	V	V
	I	3~6	0.5~2	2	4	V	V	V	V
	S1_I	3~6	S1	2	4		V	V	V
~V~V~V	J	3~6	1~2.5	2	4	V	V	V	V
	S1_J	3~6	S1	2	4		V	V	V
	K	3~6	0.5~1.5	2	4	V	V	V	V
	S1_K	3~6	S1	2	4		V	V	V
	S2_K	3~6	S2	2	4		V	V	V
	L	1~2.5	3~4	2	4		V	V	V

Talimatların tamamı için, çevrimiçi kullanım kılavuzuna ve www.bernette.com videolarına bağlanabilir veya akıllı telefonunuzla QR kodunu tarayabilirsiniz.



www.bernette.com/b05ACADEMY



www.bernette.com/b05CRAFTER

5200105.0.19 / 021Q6K0101 | TR 2023-06

© BERNINA International AG
Steckborn CH, www.bernette.com