



b05  
CRAFTER



b05  
ACADEMY

Vodnik za hitri začetek

bernette

SWISS DESIGN



# POMEMBNA VARNOSTNA NAVODILA

Pri uporabi stroja upoštevajte naslednja osnovna varnostna navodila. Pred uporabo stroja pozorno preberite navodila za uporabo.

## NEVARNOST!

Za zmanjšanje tveganja električnega udara:

- Nikoli ne puščajte priključenega stroja brez nadzora.
- Stroj vedno izklopite iz električne vtičnice takoj po uporabi.

Za zaščito pred sevanjem LED:

- Ne uporabljajte optičnih instrumentov (npr. lupe) za pogled na LED-luč. LED-luč ima stopnjo zaščite 1M.
- Ko je LED-luč poškodovana ali okvarjena, se obrnite na pooblaščenega prodajalca strojev bernette.

## OPOZORILO

Za zmanjšanje tveganja opeklin, požara, električnega udara ali poškodb oseb:

- Za upravljanje stroja vedno uporabljajte priloženi napajalni kabel. Samo za ZDA in Kanado: ne izvajajte priključitve napajalnega vtiča NEMA 1-15 na tokokroge z napajanjem več kot 150 voltov.
- Ta stroj je možno uporabljati samo za namene, ki so opisani v tem priročniku.
- Uporabljajte stroj izključno v suhih prostorih.
- Ne uporabljajte stroja v vlažnem okolju.
- Stroj ni igrača. Bodite pozorni, kadar stroj uporabljajo otroci ali so v njegovi bližini.
- Stroj lahko uporabljajo otroci, starejši od 8 let, ali osebe z zmanjšanimi fizičnimi, čutnimi ali duševnimi sposobnostmi ali osebe, ki jim primanjkuje izkušenj in znanja za upravljanje stroja, vendar le pod nadzorom ali v primeru, da so prejele navodila glede odgovorne uporabe in se zavedajo povezanih tveganj.
- Otroci se ne smejo igrati s strojem.
- Otroci ne smejo izvajati čiščenja in vzdrževanja, če niso pod nadzorom.
- Nikoli ne uporabljajte stroja, če ima poškodovan kabel ali vtič, če ne deluje pravilno, če je padel na tla ali je okvarjen ali je padel v vodo. Za podrobnejše informacije se obrnite na najbližjega pooblaščenega prodajalca strojev bernette.
- Uporabljajte samo dodatke, ki jih priporoča proizvajalec.
- Ne uporabljajte stroja z blokiranimi odprtini za prezračevanje. Preprečujte nabiranje prahu in vlaken na odprtinah za prezračevanje in na nožnem pedal.
- Nikoli ne vstavljajte predmetov v odprtine stroja.
- Ne postavljajte predmetov na nožni pedal.

- Zmeraj uporabljajte nožni pedal naslednjega tipa:
  - za b05 CRAFTER: FC-2902D, FC-1902A
  - za b05 ACADEMY: KD-2902, KD-1902
- Ne uporabljajte stroja v prostorih, kjer se uporabljajo aerosoli (razpršila) ali kisik.
- Držite prste stran od vseh gibljivih delov. Previdno ravnajte z iglo.
- Med šivanjem ne vlecite in ne potiskajte blaga. To lahko povzroči zlom igle.
- Pri izvajanju del v območju igle (napeljevanje sukanca, menjava igle, vstavljanje vretenca v čolniček ali menjava tačke) obvezno izklopite napajanje (položaj «0»).
- Ne uporabljajte zvutih igel.
- Vedno uporabljajte originalne vbodne plošče znamke bernette. Napačna vbodna plošča lahko povzroči zlom igle.
- Za izklop prestavite stikalo za napajanje v položaj «0», nato izvlecite vtič iz vtičnice. Ne izklaplajte z vlečenjem žice, za izklop iz vtičnice primite za vtič.
- Vedno odklopite napajalni kabel iz električne vtičnice, ko odstranite ali odprete pokrove, med podmazovanjem stroja ali med kakršnimi koli drugimi postopki vzdrževanja, ki so omenjeni v navodilih za uporabo.
- Ta stroj ima dvojno izolacijo (razen za ZDA, Kanado in Japonsko). Uporabljajte samo identične nadomestne dele. Glejte navodila za vzdrževanje proizvodov z dvojno izolacijo.
- Nivo zvočnega tlaka je v normalnih pogojih nižji od 80 dB (A).

# Pomembne informacije

## Razpoložljivost navodil za uporabo

Stroju je priložen vodnik za hiter zagon.

- Hranite vodilo za hiter zagon stroja na primernem mestu blizu stroja in ga uporabite za referenco.
- Podrobna navodila za uporabo lahko prenesete s spletnega mesta [www.mybernette.com](http://www.mybernette.com).
- Pri posredovanju stroja tretjim osebam vedno priložite priročnik za hiter začetek.

## Pravilna uporaba

Vaš stroj bernette je zasnovan in izdelan za uporabo v zasebnih gospodinjstvih. Namen stroja je prešivanje blaga, kot je navedeno v navodilih za uporabo. Katera koli druga uporaba ni primerna. BERNINA ne prevzema odgovornosti za okvare, ki so posledica neprimerne uporabe.

## Vzdrževanje proizvodov z dvojno izolacijo

V izdelku z dvojno izolacijo sta namesto ozemljitve zagotovljena dva sistema izolacije. Na dvojno izoliranem izdelku ni na voljo nobenih ozemljitvenih sredstev, prav tako jih ne smete dodajati. Vzdrževanje izdelka z dvojno izolacijo zahteva izredno previdnost in poznavanje sistema, zato ga lahko opravlja le usposobljeno osebje. Nadomestni deli za proizvod z dvojno izolacijo morajo biti enaki originalnim delom proizvoda. Izdelek z dvojno izolacijo je označen z besedami: "double insulation" ali "double-insulated".



Simbol je lahko naveden tudi na izdelku.

## Varstvo okolja

Podjetje BERNINA je zavezano varovanju okolja. Prizadevamo si čim bolj zmanjšati vpliv naših izdelkov na okolje z nenehnim izboljševanjem oblikovanja izdelkov in tehnologije izdelave.



Stroj je označen s simbolom prečrtanega koša za odpadke. To pomeni, da stroja ne smete odlagati skupaj z gospodinjstvi odpadki, ko stroja ne potrebujete več. Nepravilno odstranjevanje lahko povzroči, da nevarne snovi pridejo v podtalnico in s tem v prehransko verigo, kar škodi našemu zdravju.

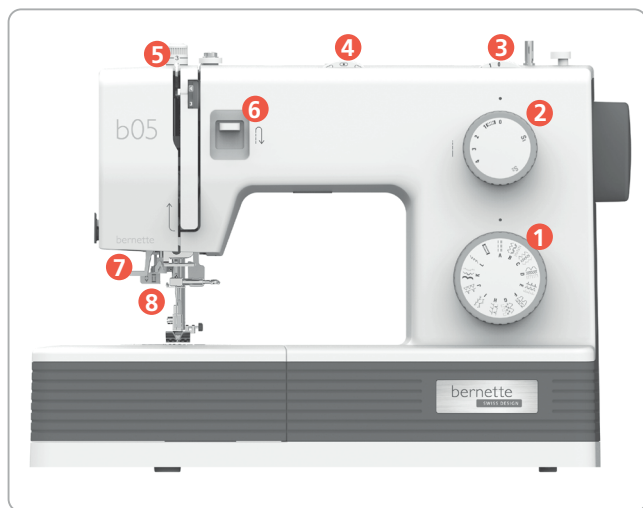
Stroj je treba brezplačno vrniti v bližnji zbirni center za odpadno električno in elektronsko opremo ali na zbirno mesto za ponovno uporabo naprav. Informacije o zbirnih mestih lahko dobite pri lokalni upravi. Ob nakupu novega stroja je prodajalec dolžan brezplačno prevzeti stari stroj in ga pravilno odstraniti.

Če stroj vsebuje osebne podatke, morate sami poskrbeti za izbris teh podatkov, preden vrnete stroj.

# Vsebina

Pregled stroja.....	1
Hiter začetek.....	2
Navijanje vretenca.....	2
Napeljevanje sukanca vretenca .....	3
Napeljevanje zgornjega sukanca.....	5
Menjava tačk .....	7
Menjava igle .....	8
Izbira šivov .....	9
Vzdrževanje .....	13
Odpravljanje težav .....	16
Pregled šivov .....	19

# Pregled stroja

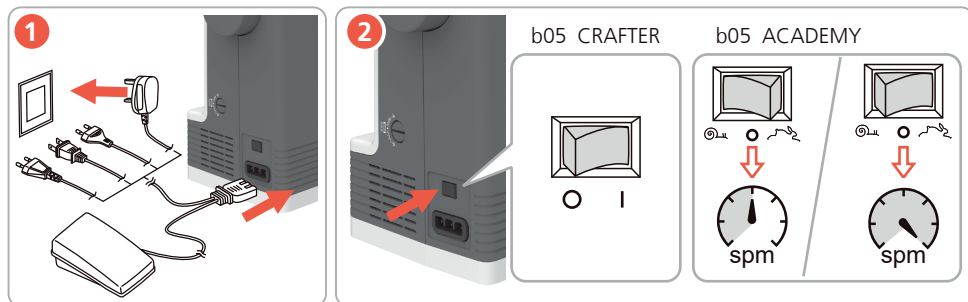


- 1 Gumb za izbiro šivov
- 2 Regulator dolžine šiva
- 3 Gumb za nastavljanje širine šiva
- 4 Gumb za nastavljanje položaja igle
- 5 Okrogli gumb za nastavitev pritiska tačke
- 6 Ročica za vzvratno šivanje
- 7 Vdevalec sukanca
- 8 Ročica za gumbnice

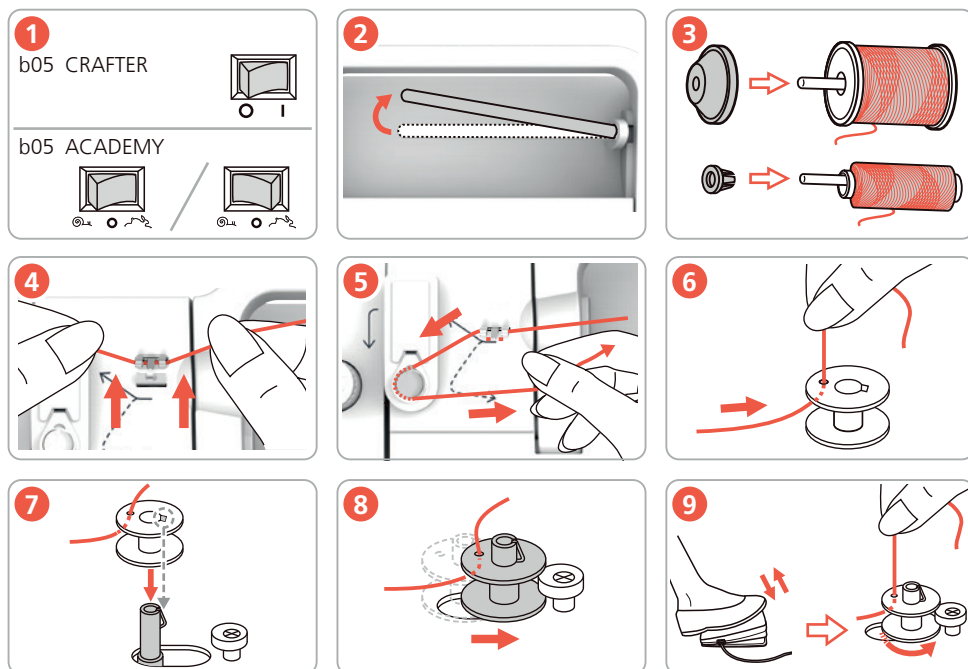
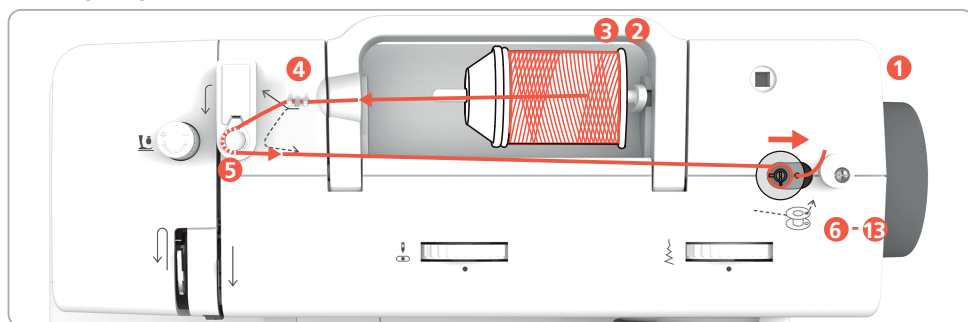


- 9 Pogonsko kolo
- 10 Gumb za ravnovesje
- 11 Stikalo za vklop z omejitvijo hitrosti (za b05 ACADEMY) Stikalo za vklop (za b05 CRAFTER)
- 12 Priklop napajanja/nožnega pedala

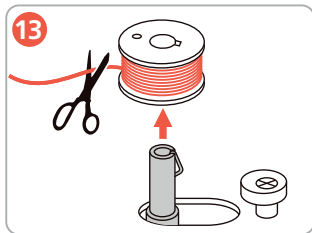
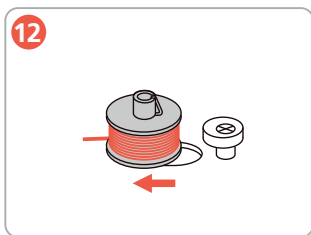
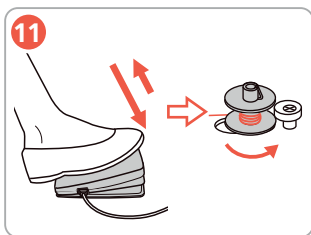
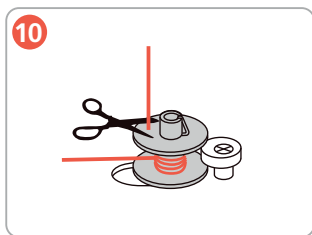
# Hiter začetek



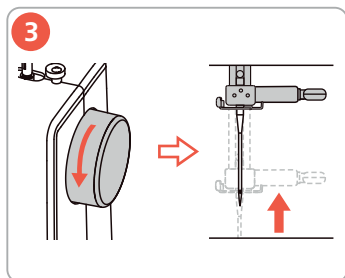
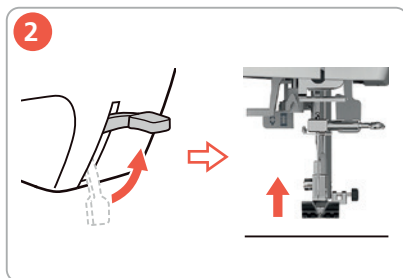
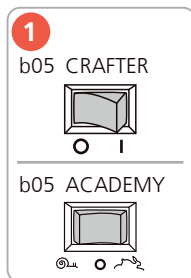
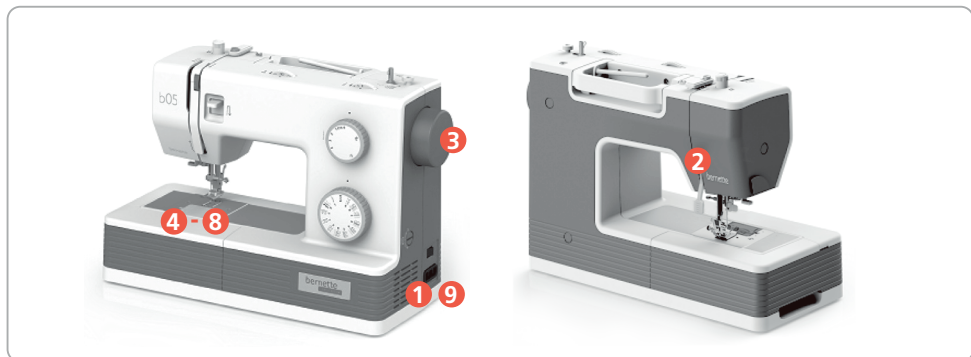
# Navijanje vretenca

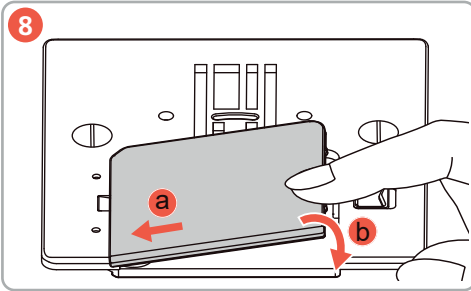
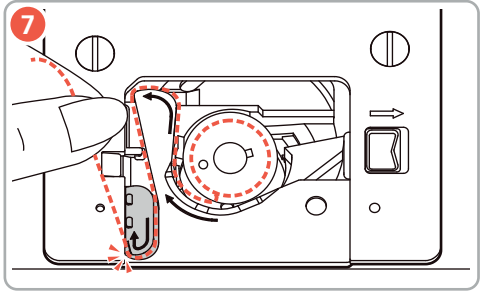
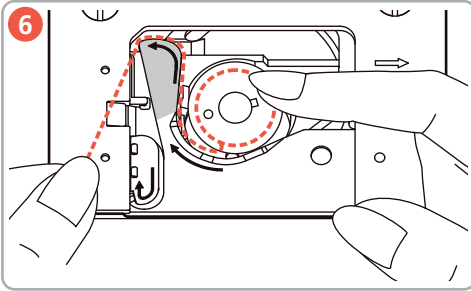
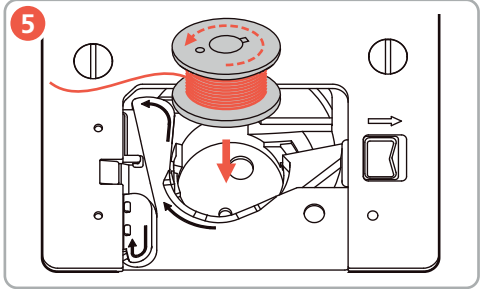
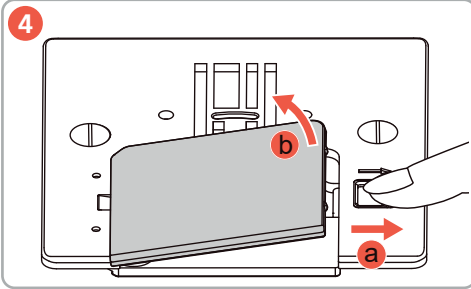




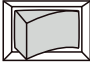


## Navijanje vretenca

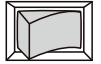
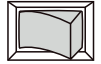




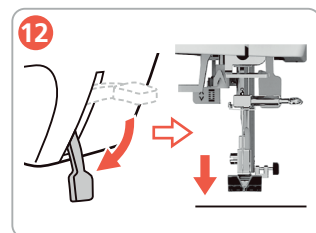
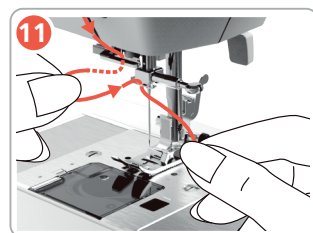
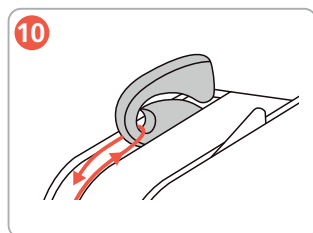
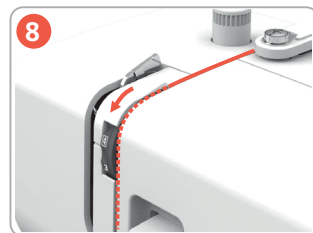
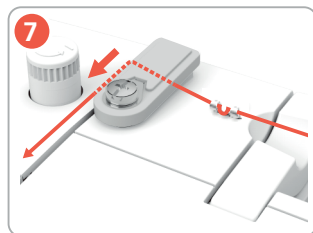
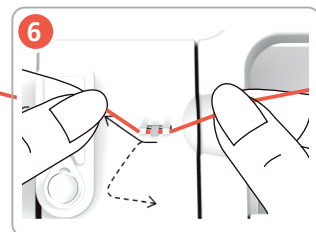
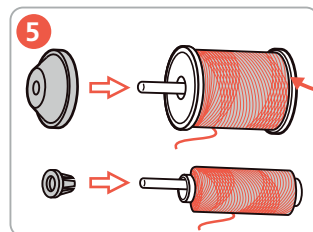
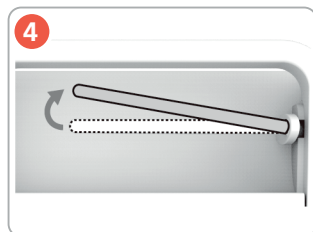
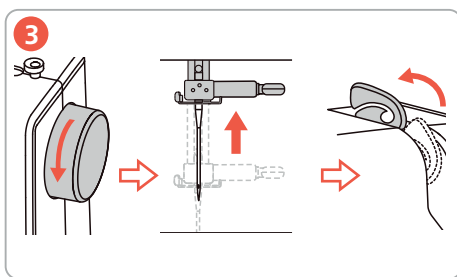
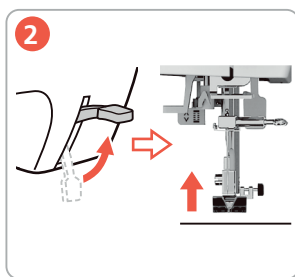
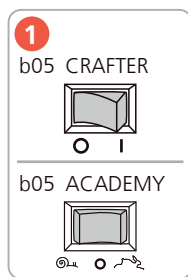
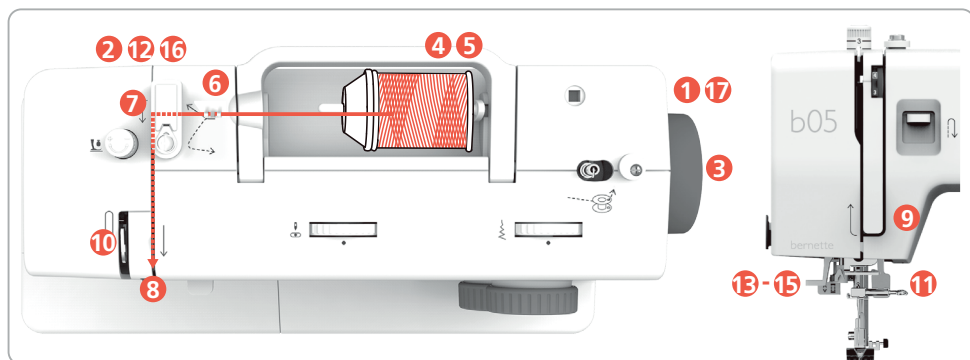
**9**

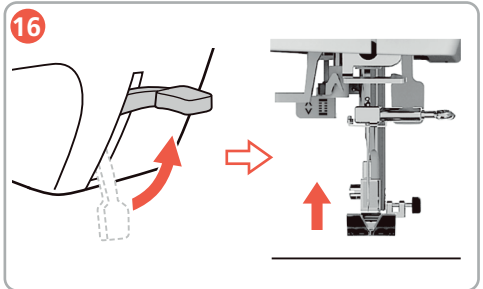
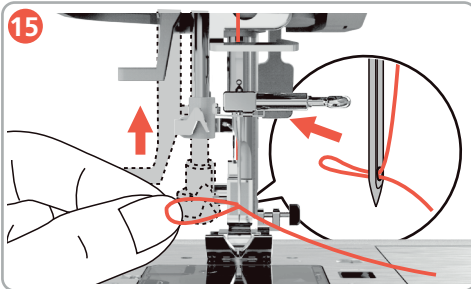
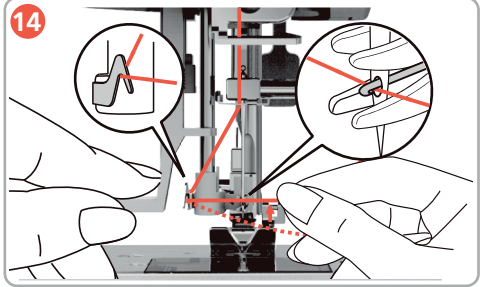
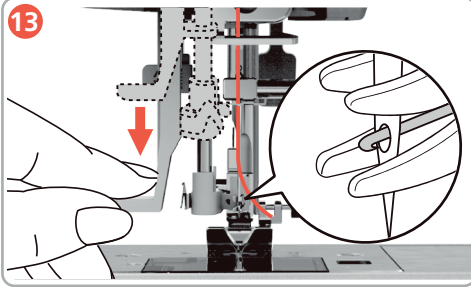
b05 CRAFTER   
O I

---

b05 ACADEMY  /   
① ② ③ ④

# Napeljevanje zgornjega sukanca





**17**

b05 CRAFTER

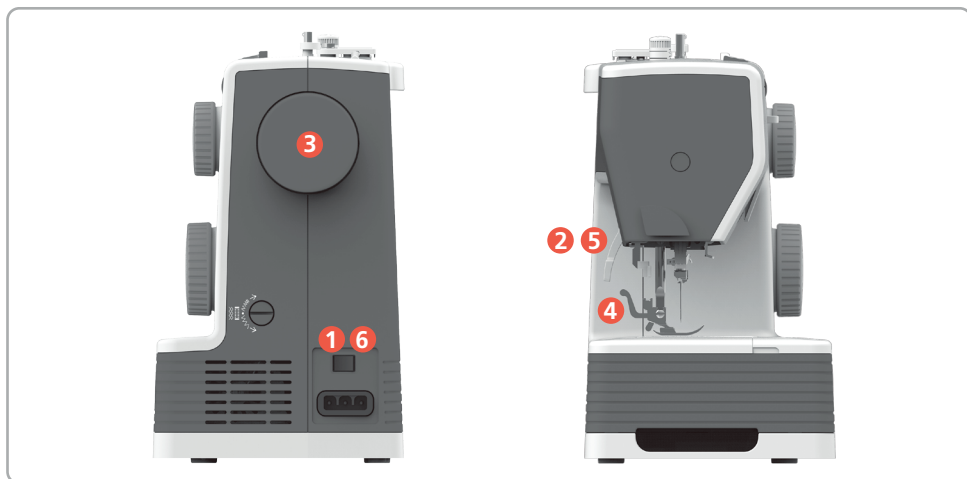
O I


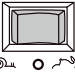
---

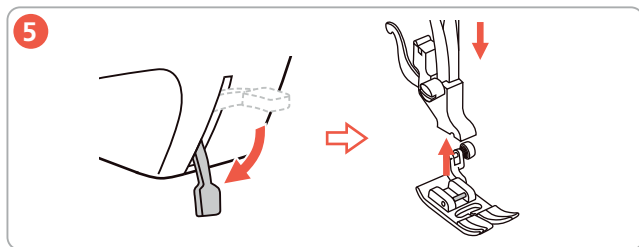
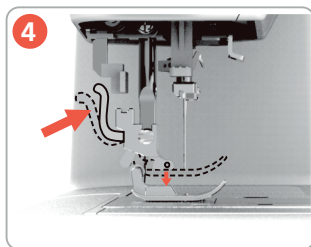
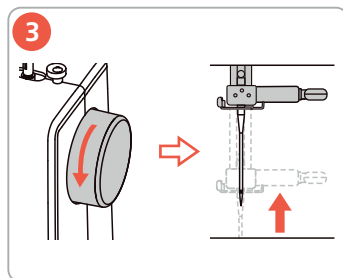
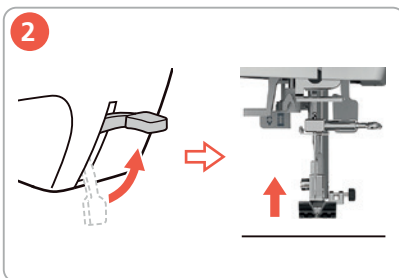
b05 ACADEMY




⊗ ⊙ ⊚ ⊛

# Menjava tačke

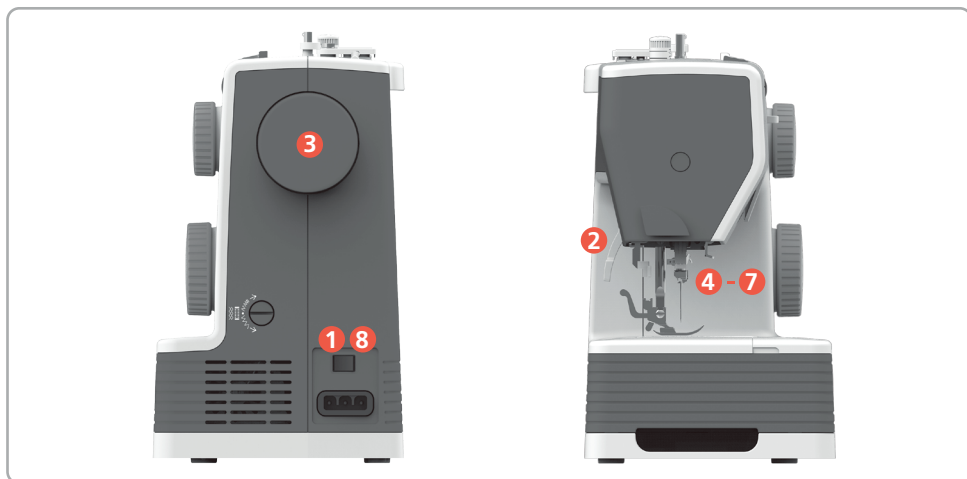



**1**  
b05 CRAFTER  
  
b05 ACADEMY  





**6**  
b05 CRAFTER  
  
b05 ACADEMY  
 / 

# Menjava igle



**1**  
b05 CRAFTER  
  
O I

---

b05 ACADEMY  
  
② ③ ④ ⑤ ⑥ ⑦ ⑧

**2**


**3**

**4**



**5**

**6**

**7**

**8**  
b05 CRAFTER  
  
O I

---

b05 ACADEMY  
 /   
② ③ ④ ⑤ ⑥ ⑦ ⑧

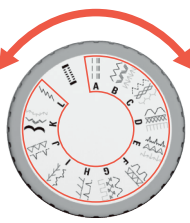
# Izbira šivov

Gumb za izbiro dolžine šiva	Gumb za izbiro šivov												
		A	B	C	D	E	F	G	H	I	J	K	L
0~4													
S1													
S2													



# Izbira šivov v osnovnem načinu

**1**



A-L

Gumb za izbiro dolžine šiva	Gumb za izbiro šivov											
	A	B	C	D	E	F	G	H	I	J	K	L
1												
0-4	---	~~~~~	~~~~~	~~~~~	~~~~~	~~~~~	~~~~~	~~~~~	~~~~~	~~~~~	~~~~~	~~~~~
S1												
S2												

**2**

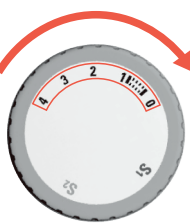
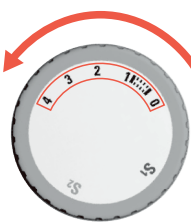



Diagram illustrating the selection of stitch patterns (A-L) based on the tool's position. The tool is shown in two positions, with segments 1 and 0, and 4 and 3, respectively, aligned with the selected patterns.

**3**

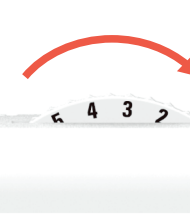
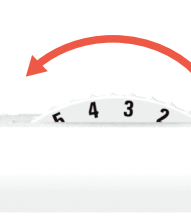
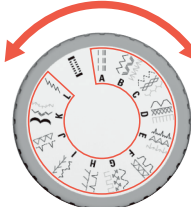



Diagram illustrating the selection of stitch patterns (A-L) based on the tool's position. The tool is shown in two positions, with segments 4, 3, and 2, and 4, 3, and 2, respectively, aligned with the selected patterns.



## Izbira šivov v načinu S1 ali S2

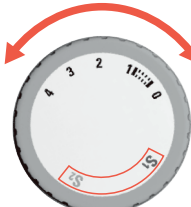
**1**



A-L

Gumb za izbiro dolžine šiva	Gumb za izbiro šivov											
	A	B	C	D	E	F	G	H	I	J	K	L
1												
0-4												
S1												
S2												

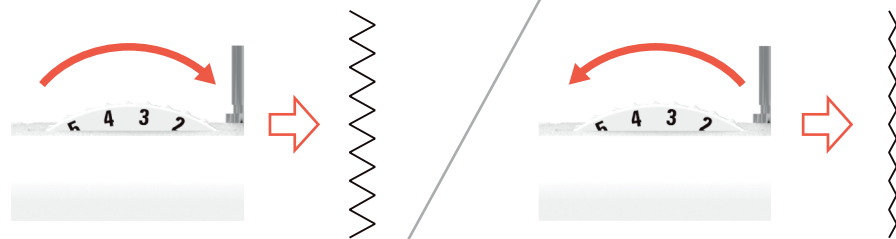
**2**



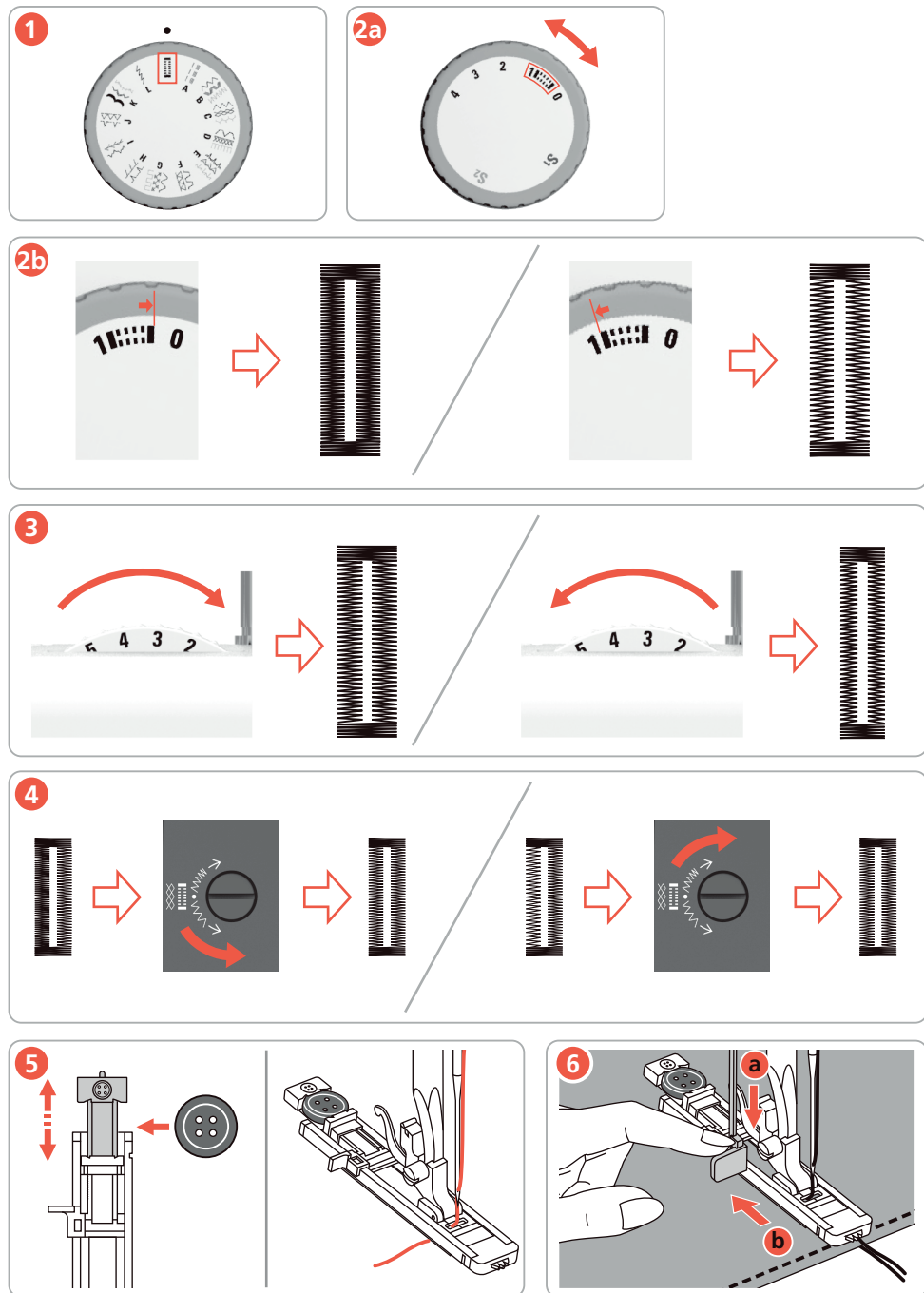
S1/S2

Gumb za izbiro dolžine šiva	Gumb za izbiro šivov											
	A	B	C	D	E	F	G	H	I	J	K	L
1												
0-4												
S1												
S2												

**3**

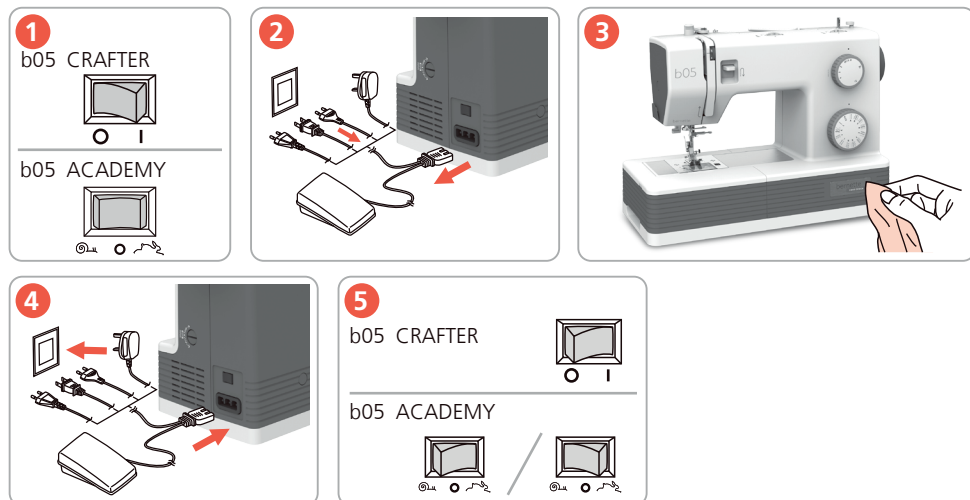


## Izbira gumbnice



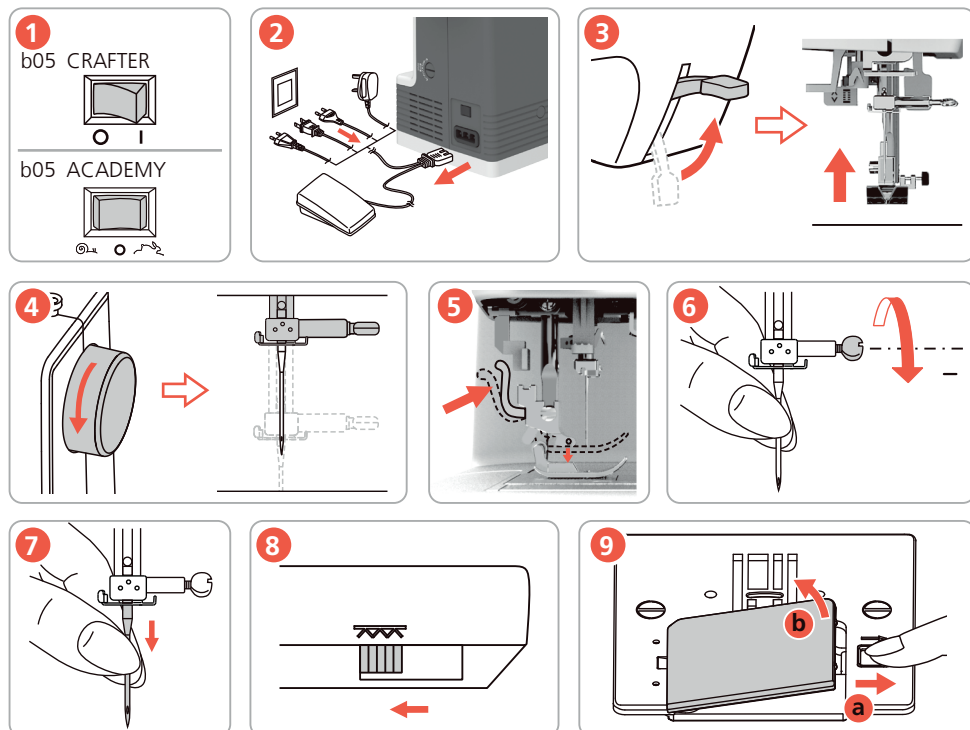
# Vzdrževanje

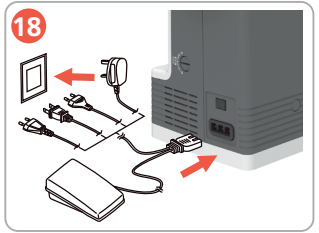
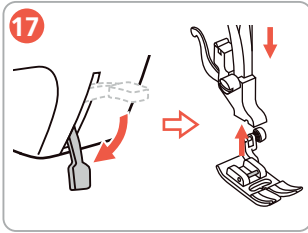
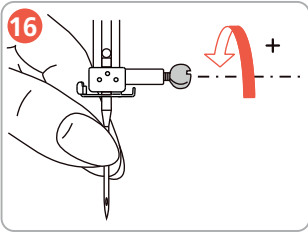
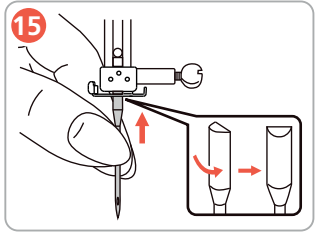
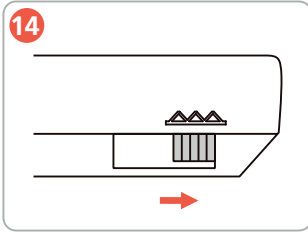
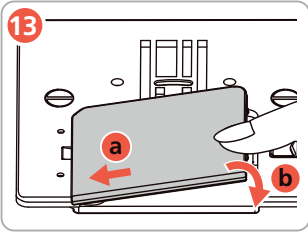
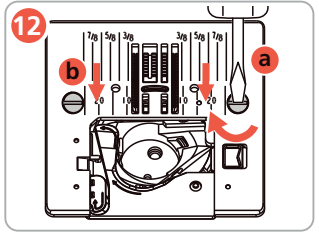
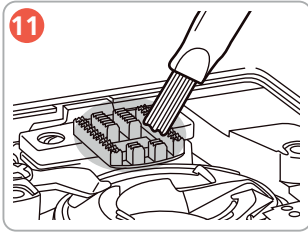
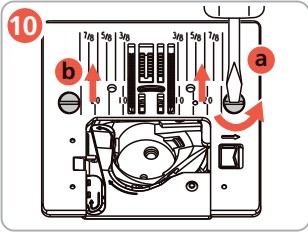
## Čiščenje površine stroja




Ne uporabljajte organskih topil ali detergentov.

## Čiščenje zgornjega transporterja







**19**

b05 CRAFTER   
 O I


---

b05 ACADEMY  /   
 O I

## Čiščenje čolnička


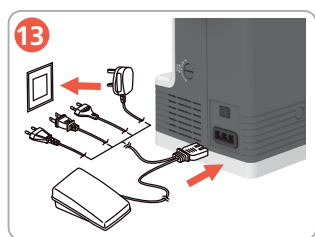
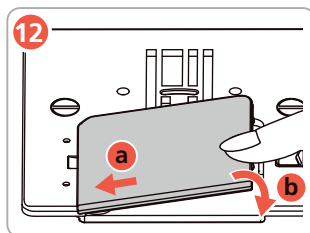
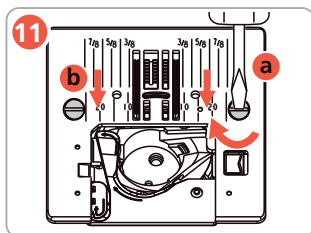
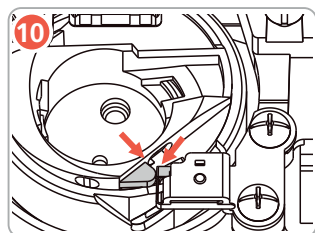
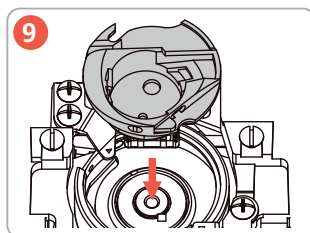
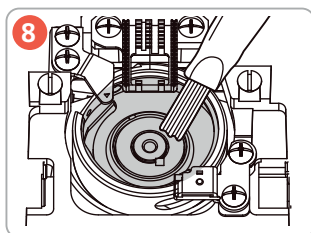
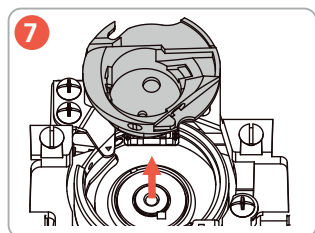
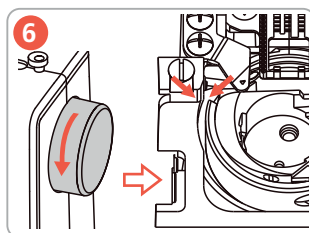
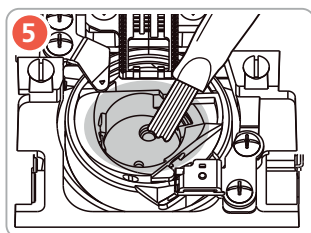
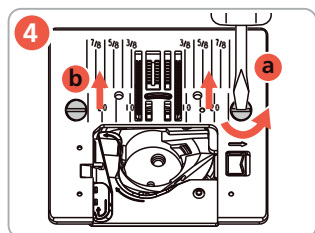
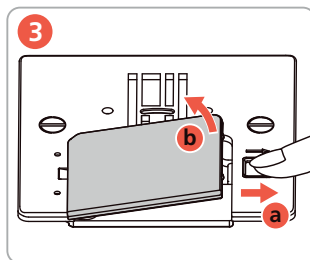
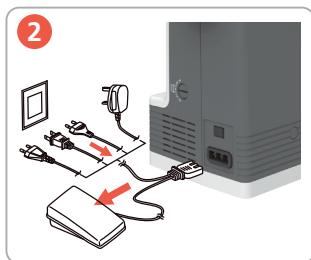
**1**

b05 CRAFTER





---

b05 ACADEMY



**14**

b05 CRAFTER

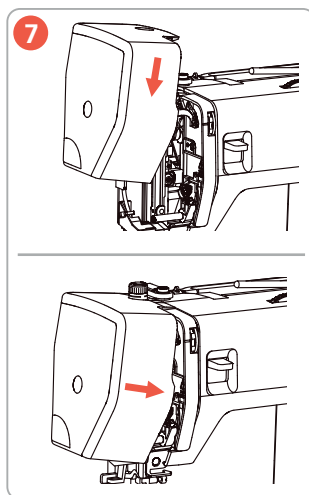
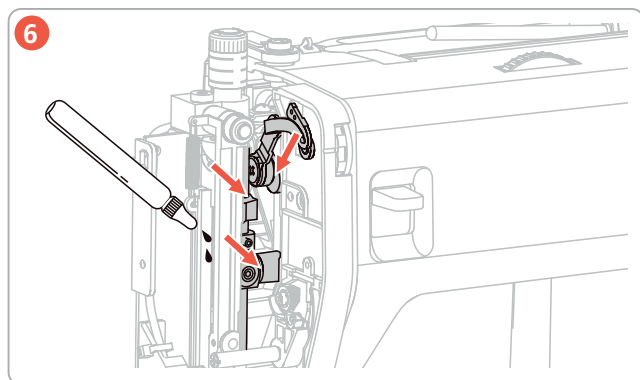
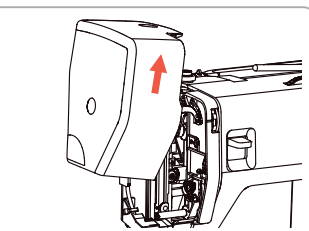
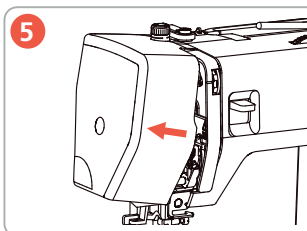
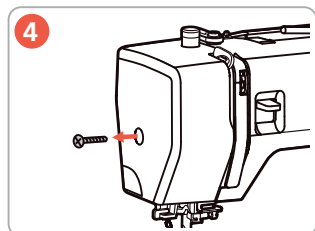
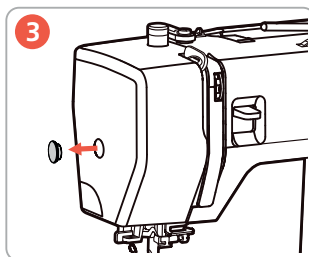
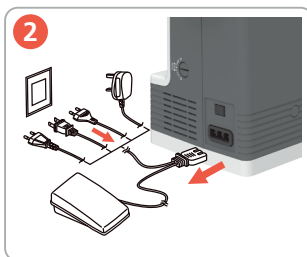
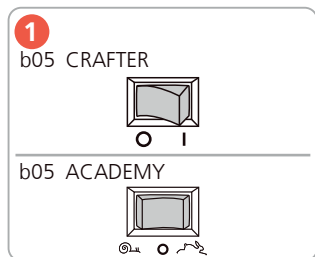



---

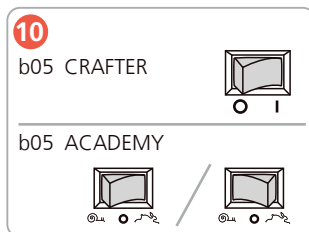
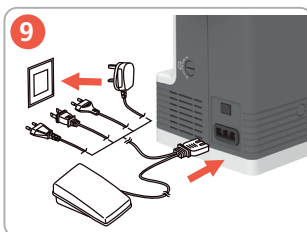
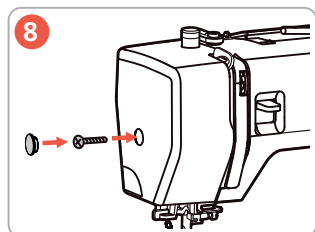
b05 ACADEMY

## Podmazovanje igelnega droga



**⚠ Pozor!**  
Po odstranitvi pokrova pazite na gibljive dele.




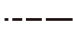











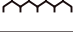
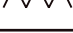

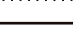
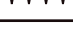



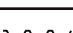



# Odpravljanje težav















Napaka	Vzrok	Popravilo
Neenakomerna tvorba šivov	Zgornji sukanec je preveč ali premalo napet.	Prilagodite napetost zgornjega sukanca.
	Topa ali ukrivljena igla.	Ponovno namestite iglo in preverite, ali je uporabljena nova kakovostna igla BERNINA.
	Slaba kakovost igle.	Uporabite novo kakovostno iglo znamke BERNINA.
	Slaba kakovost sukanca.	Uporabljajte le kakovostne sukance.
	Nepravilna kombinacija igle/sukanca.	Uskladite iglo z velikostjo sukanca.
	Nepravilno napeljevanje.	Izvedite ponovno napeljevanje sukanca.
	Vlečenje blaga med šivanjem.	Zagotovite enakomerno podajanje blaga.
	Ostanki prahu ali niti pod napenjalno vzmetjo ohišja vretenca.	Očistite čolniček s čopičem.
Preskočeni šivi	Nepravilna igla.	Uporabite igelni sistem 130/705H.
	Topa ali ukrivljena igla.	Zamenjajte iglo.
	Slaba kakovost igle.	Uporabite novo kakovostno iglo znamke BERNINA.
	Igla je nepravilno vstavljena.	Vstavite iglo z ravno stranjo navzgor do konca v držalo igle in privijte vijak.
	Nepravilna konica igle.	Izberite ustrezno konico igle glede na teksturo blaga.
Napačno šivanje	Ostanki sukanca med napenjalnimi diski.	Zložite tanek kos blaga (izognite se uporabi neobdelanih robov) in ga nekajkrat potegnite med napenjalnimi diski.
	Nepravilno navijanje.	Izvedite ponovno napeljevanje sukanca.
	Sukanec se je zataknil v čolničku.	Odstranite zgornji sukanec in ohišje vretenca, z roko zavrtite pogonsko kolo nazaj in naprej ter odstranite ostanke niti.
	Nepravilna kombinacija igle/sukanca.	Preverite kombinacijo igle in sukanca.

<b>Napaka</b>	<b>Vzrok</b>	<b>Popravilo</b>
Trganje zgornjega sukanca	Nepravilna kombinacija igle/sukanca.	Izberite pravilno iglo glede na velikost sukanca.
	Prevelika napetost zgornjega sukanca.	Zmanjšajte napetost zgornjega sukanca.
	Nepravilno navijanje.	Izvedite ponovno napeljevanje sukanca.
	Slaba kakovost sukanca.	Uporabljajte le kakovostne sukance.
	Poškodovana vbodna plošča ali konica čolnička.	- Obrnite se na specializiranega prodajalca bernette za popravilo. - Zamenjajte vbodno ploščo.
Trganje spodnjega sukanca	Vretence ni vstavljeno pravilno.	- Odstranite in ponovno vstavite vretence in povlecite nit. →Zagotovite nemoteno odvijanje sukanca z omota.
	Nepravilno navijanje vretenca.	Preverite napeljevanje spodnjega in zgornjega sukanca.
	Vbodna odprtina na vbodni plošči je poškodovana.	- Obrnite se na specializiranega prodajalca bernette za popravilo. - Zamenjajte vbodno ploščo.
	Topa ali ukrivljena igla.	Zamenjajte iglo.
Zlom igle	Igla je nepravilno vstavljena.	Iglo vstavite z ravno stranjo navzgor do konca v držalo igle in privijte vijak.
	Vlečenje blaga med šivanjem.	Zagotovite enakomerno podajanje blaga.
	Sunkovito potiskanje debelega blaga.	- Uporabite ustrezno tačko, npr. tačko za džins, tačko za debelo blago. - Pri šivanju čez debele šive uporabite orodje za izravnavo višine.
	Zavozlan sukanec.	Uporabljajte le kakovostne sukance.
Stroj se ne zažene	Stroj ni vklopljen.	Vklopite stroj.
	Ročica tačke je dvignjena.	Spustite tačko.
	Stroj ni priključen.	Priključite napajalni kabel v električno vtičnico.
	Stroj je poškodovan.	Obrnite se na specializiranega prodajalca bernette.
Lučka za šivanje in lučka na rokavniku ne delata	Luč za šivanje ne deluje.	Obrnite se na specializiranega prodajalca bernette.



# Pregled šivov

Vzorec št.					Napetost		Položaj igle		
									
	BH	4~6	0.3~0.5	2	4		V	V	V
----	A	0	0.5~4	2	4	V	V	V	V
≡≡≡≡	S1_A	0	S1	2	4		V	V	V
	B	2~6	0.3~4	2	4	V	V	V	V
	S1_B	3~6	S1	2	4		V	V	V
	S2_B	3~6	S2	2	4		V	V	V
	C	3~6	0.5~2.5	2	4	V	V	V	V
	S1_C	3~6	S1	2	4		V	V	V
	S2_C	3~6	S2	2	4		V	V	V
	D	3~6	1~3	2	4	V	V	V	V
	S1_D	3~6	S1	2	4		V	V	V
	S2_D	3~6	S2	2	4		V	V	V
	E	3~6	0.5~1.5	2	4	V	V	V	V
	S1_E	3~6	S1	2	4		V	V	V
	S2_E	3~6	S2	2	4		V	V	V
	F	3~6	0.5~2	2	4	V	V	V	V
	S1_F	3~6	S1	2	4		V	V	V
	G	3~6	0.5~2	2	4	V	V	V	V
	S1_G	3~6	S1	2	4		V	V	V
	S2_G	3~6	S2	2	4		V	V	V

Vzorec št.					Napetost		Položaj igle		
									
..A..A.	H	3~6	1~2.5	2	4	V	V	V	V
////	S1_H	3~6	0.5~4	2	4		V	V	V
	I	3~6	0.5~2	2	4	V	V	V	V
	S1_I	3~6	S1	2	4		V	V	V
~V~V~V	J	3~6	1~2.5	2	4	V	V	V	V
	S1_J	3~6	S1	2	4		V	V	V
	K	3~6	0.5~1.5	2	4	V	V	V	V
	S1_K	3~6	S1	2	4		V	V	V
	S2_K	3~6	S2	2	4		V	V	V
	L	1~2.5	3~4	2	4		V	V	V



Izčrpna navodila lahko najdete  
v spletnem uporabniškem priročniku in prak-  
tičnih videoposnetkih na spletni strani  
[www.bernette.com](http://www.bernette.com), lahko tudi skenirate  
QR-kodo s pametnim telefonom.



[www.bernette.com/b05ACADEMY](http://www.bernette.com/b05ACADEMY)



[www.bernette.com/b05CRAFTER](http://www.bernette.com/b05CRAFTER)

5200105.0.22 / 021Q6K0101 | sl 2023-06

© BERNINA International AG  
Steckborn CH, [www.bernina.com](http://www.bernina.com)