



b05  
CRAFTER



b05  
ACADEMY

Ghid rapid de pornire

bernette

SWISS DESIGN



# INSTRUCȚIUNI DE SIGURANȚĂ IMPORTANTE

A se respecta instrucțiunile de siguranță de bază atunci când utilizați mașina. Citiți cu atenție manualul de instrucțiuni înainte de a utiliza această mașină.

## PERICOL!

Pentru a reduce riscul de electrocutare:

- Nu lăsați niciodată mașina nesupravegheată cât timp este racordată la rețeaua electrică.
- Imediat după utilizare, deconectați întotdeauna mașina de la priza electrică.

Protecție împotriva radiațiilor LED:

- Nu priviți lumina LED direct cu instrumente optice (ex. lupa). Lumina LED corespunde clasei de protecție 1M.
- Când lumina LED s-a defectat, luați legătura cu specialistul dvs. Bernette.

## AVERTISMENT

Pentru a reduce riscul de arsuri, incendii, electrocutări sau accidentări ale persoanelor:

- Folosiți numai cablul de alimentare furnizat, pentru a pune în funcțiune mașina. Numai pentru SUA și Canada: Nu conectați ștecherul NEMA 1-15 la circuitele care depășesc 150 volți la împământare.
- Utilizați această mașină numai în scopurile menționate în acest manual.
- Utilizați mașina numai în încăperi uscate.
- Nu utilizați mașina în condiții de umiditate sau într-un mediu umed.
- Nu utilizați această mașină de cusut drept jucărie. O atenție deosebită este necesară atunci când această mașină este folosită de copii sau în apropierea copiilor.
- Mașina poate fi folosită de copii cu vârsta de peste 8 ani sau de persoane cu capacități fizice, senzoriale sau mentale reduse sau dacă experiența și cunoștințele legate de utilizarea mașinii sunt insuficiente cât timp sunt supravegheați sau au fost instruiți în ceea ce privește utilizarea responsabilă a mașinii și sunt conștienți de riscurile aferente.
- Copiii nu au voie să se joace cu această mașină.
- Lucrările de curățenie și întreținere nu trebuie să fie efectuate de către copii, decât dacă sunt supravegheați.
- Nu utilizați niciodată această mașină dacă cablul de alimentare sau ștecherul este deteriorat, dacă nu funcționează corect, dacă a fost scăpată jos sau deteriorată sau a căzut în apă. Luați legătura cu cel mai apropiat reprezentant autorizat Bernette, pentru mai multe detalii.
- Utilizați numai accesoriul recomandat de producător.

- Nu utilizați mașina atunci când gurile de aerisire sunt blocate. Mențineți gurile de aerisire și comanda de picior lipsite de acumularea scamei, a prafului și a țesăturilor libere.
- Nu introduceți niciodată obiecte în orificiile mașinii.
- Nu așezați obiecte pe comanda de picior.
- Utilizați întotdeauna mașina cu o pedală de aceste tipuri:
  - pentru b05 CRAFTER: FC-2902D, FC-1902A
  - pentru b05 ACADEMY: KD-2902, KD-1902
- Nu utilizați mașina în cazul în care se utilizează produse cu pulverizare cu aerosoli sau unde se administrează oxigen.
- Păstrați distanța de siguranță a degetelor față de piesele în mișcare. Atenție sporită în preajma acului.
- Nu trageți și nu împingeți de material în timpul coaserii. Acest lucru poate provoca ruperea acului.
- Oprțiți mașina de cusut („0”) atunci când efectuați reglaje în zona acului, cum ar fi înfilarea sau schimbarea acului, bobinarea sau schimbarea piciorușului presor sau o manevră asemănătoare.
- Nu utilizați ace îndoite.
- Utilizați întotdeauna placa de ace bernette din fabrică. Placa greșită de ace poate provoca ruperea acului.
- Pentru deconectare, rotiți întrerupătorul general la poziția «0» și apoi scoateți ștecherul din priză. Nu deconectați trăgând de cablu, ci prindeți ștecherul pentru a-l scoate din priză.
- Întotdeauna scoateți din priză mașina atunci când se îndepărtează capacul, când se unge mașina sau pe durata ajustărilor de mentenanță menționate în manualul de instrucțiuni.
- Această mașină este prevăzută cu izolație dublă (exceptând SUA, Canada și Japonia). Folosiți numai piese de schimb originale. Consultați instrucțiunile de întreținere prevăzute pentru aparatele cu dublă izolație.
- În condiții normale, nivelul de presiune sonoră este sub 80 dB(A).

# Informații importante

## Disponibilitatea manualului de instrucțiuni

Ghidul de pornire rapidă este parte componentă a mașinii.

- Păstrați ghidul de pornire rapidă al mașinii într-un loc adecvat în apropierea mașinii și țineți-l la îndemână pentru a-l consulta ulterior.
- Un manual de utilizare detaliat poate fi descărcat de la [www.mybernette.com](http://www.mybernette.com).
- Când transferați mașina unei părți terțe, oferiți-i și ghidul de pornire rapidă al mașinii.

## Utilizarea corespunzătoare

Mașina dvs. de cusut este concepută strict pentru uz casnic. Acesta este pentru coaserea de materiale textile matlasate, astfel cum este descris în acest manual cu instrucțiuni. Orice altă utilizare nu este considerată corespunzătoare. BERNINA nu își asumă nicio răspundere vizavi de eventuale consecințe ce decurg din utilizarea necorespunzătoare.

## Întreținerea produselor cu izolație dublă

Aparatele cu dublă izolație sunt dotate cu două unități de izolație în loc de pământare. Aparatele cu dublă izolație nu conțin pământare și nici nu necesită legarea la pământ. Întreținerea aparatelor cu dublă izolație necesită o atenție deosebită și cunoașterea la nivel înalt a sistemului, deci se poate face numai de o persoană calificată. Pentru scopuri de service și reparații utilizați numai piese originale. Un produs dotat cu izolație dublă este marcat cu însemnul: „izolație dublă” sau „dublu izolat”.



Simbolul poate fi, de asemenea, marcat pe produs.

## Protecția mediului

BERNINA se angajează să protejeze mediul înconjurător. Ne străduim să minimalizăm impactul asupra mediului al produselor noastre prin îmbunătățirea continuă a produsului și a tehnologiei noastre de producție.



Mașina este etichetată cu simbolul coșului de gunoi tăiat cu un X. Aceasta înseamnă că mașina nu trebuie aruncată la gunoi atunci când nu mai este de folos. Eliminarea necorespunzătoare poate avea drept rezultat infiltrarea unor substanțe periculoase în pânza freatică și, astfel, în lanțul trofic, afectându-ne sănătatea.

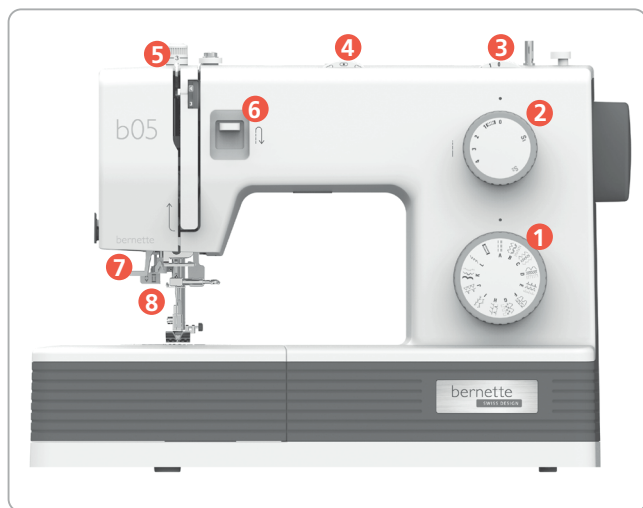
Mașina trebuie să fie înapoiată gratuit către un punct de colectare din apropiere pentru deșeuri electrice și echipamente electronice sau către un punct de colectare pentru reutilizarea mașinii. Informațiile privind punctele de colectare pot fi obținute de la administrația locală. Când achiziționați o mașină nouă, reprezentantul are obligația de a returna gratuit mașina veche și de a o elimina în mod corespunzător.

Dacă mașina conține date cu caracter personal, dvs. vă revine responsabilitatea de a șterge datele înainte de a returna mașina.

# Cuprins

Prezentare generală a mașinii.....	1
Cum să începeți.....	2
Bobinarea .....	2
Înfilarea firului bobinei .....	3
Înfilarea firului superior .....	5
Înlocuirea piciorușului presor.....	7
Înlocuirea acului.....	8
Selectarea cusăturilor .....	9
Întreținere.....	13
Depanarea .....	16
Prezentare generală a cusăturilor .....	19

# Prezentare generală a mașinii

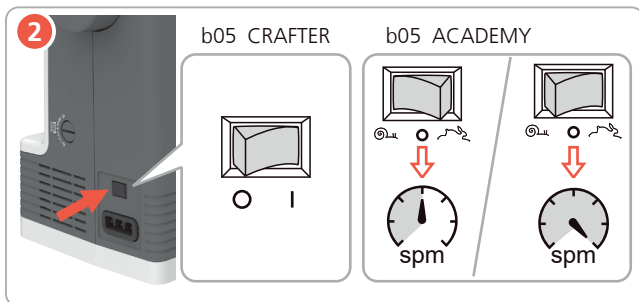
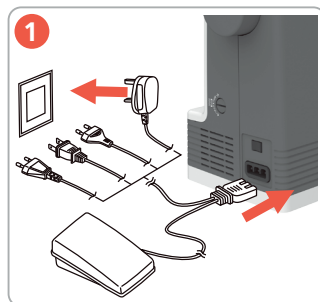


- 1 Cadran de selectare a cusăturii
- 2 Buton rotativ lungime cusătură
- 3 Buton de reglare a lățimii cusăturii
- 4 Cadran de poziționare a acului
- 5 Cadranul presiunii piciorușului presor
- 6 Manetă de coasere înapoi
- 7 Dispozitiv de înfilare a acului
- 8 Manetă butonieră

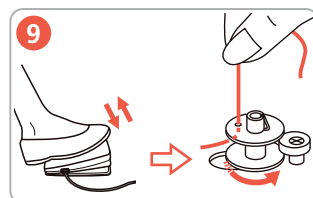
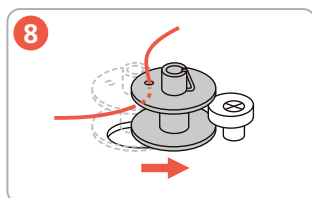
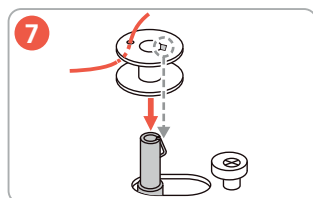
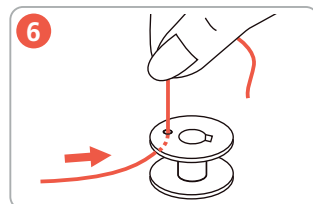
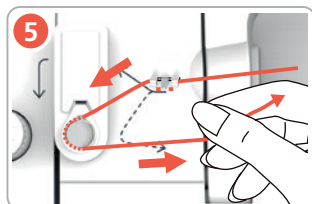
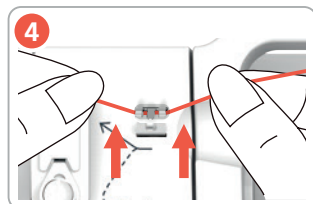
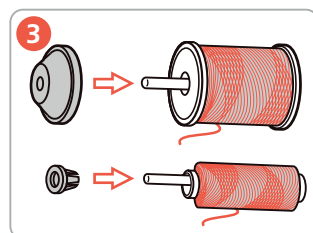
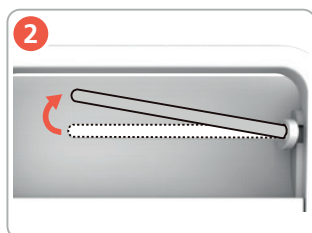
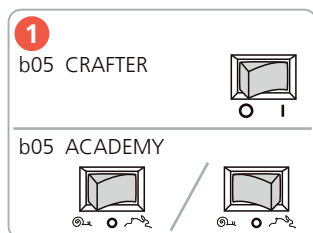
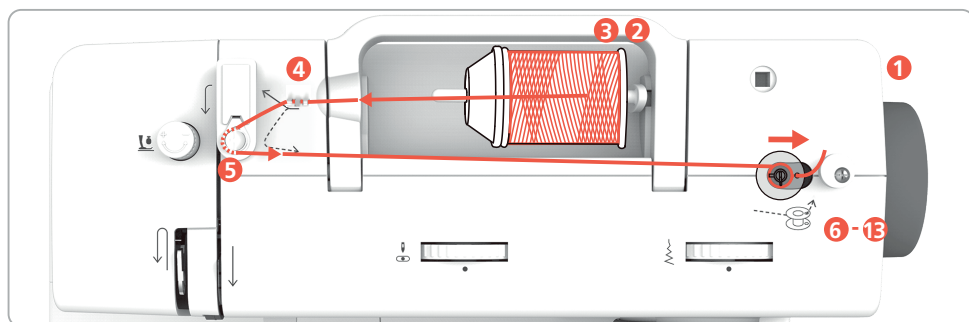


- 9 Roata de mână
- 10 Cadranul de echilibrare
- 11 Înterupător de alimentare cu limitare a vitezei (pentru b05 ACADEMY) Înterupător de alimentare (pentru b05 CRAFTER)
- 12 Racordul de comandă electrică/a pedalei

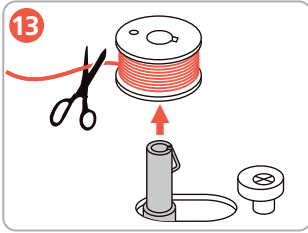
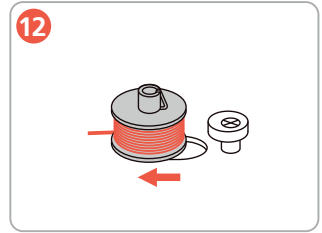
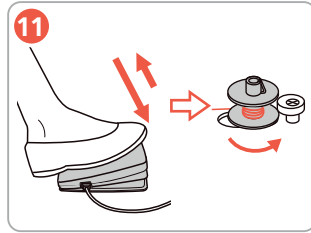
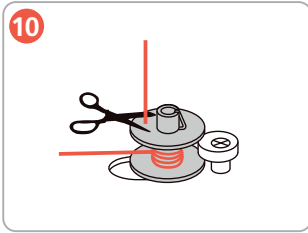
# Cum să începeți



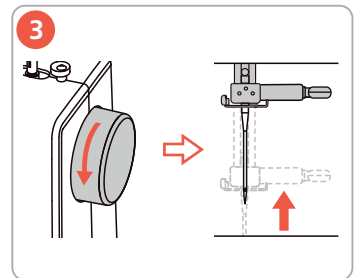
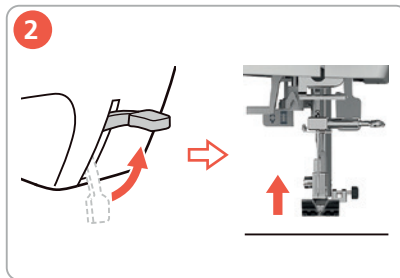
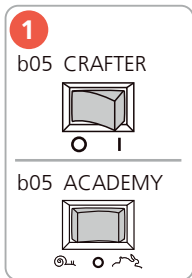
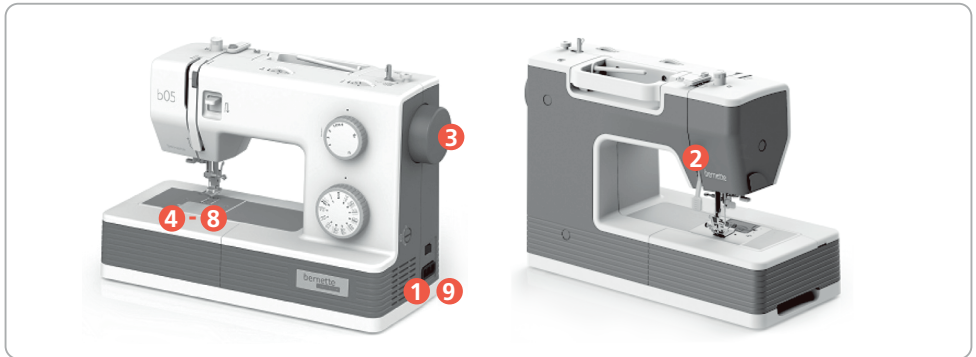
# Bobinarea

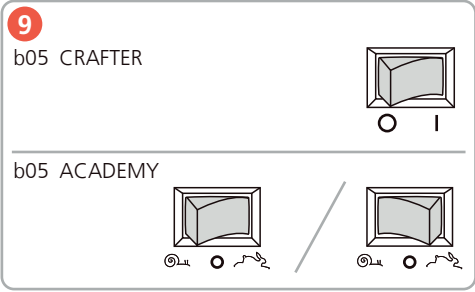
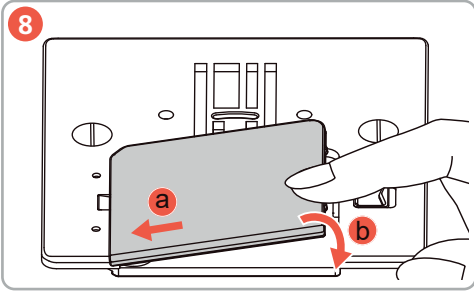
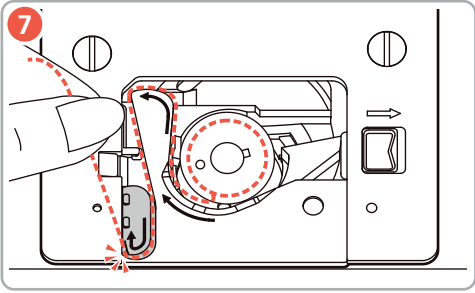
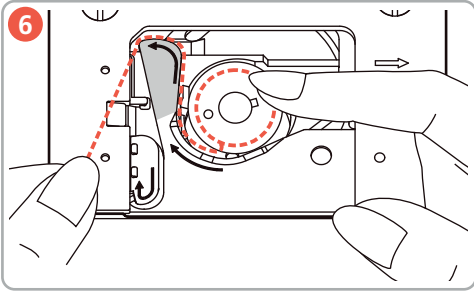
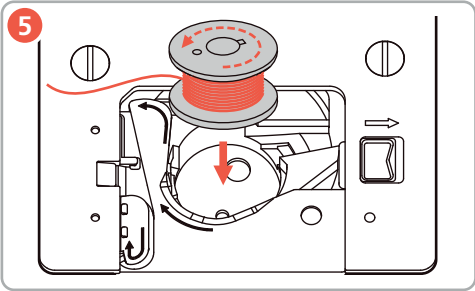
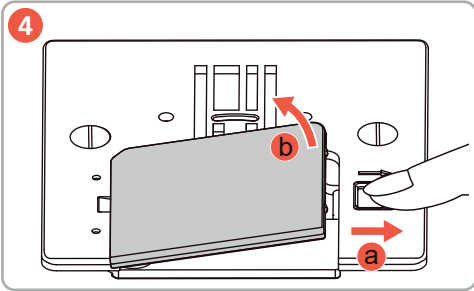




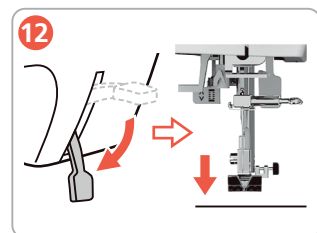
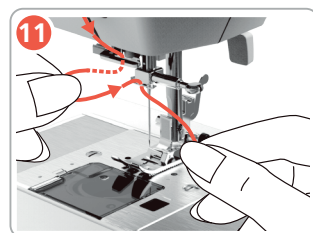
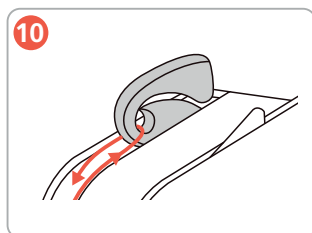
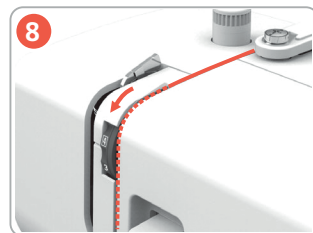
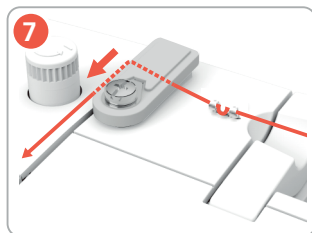
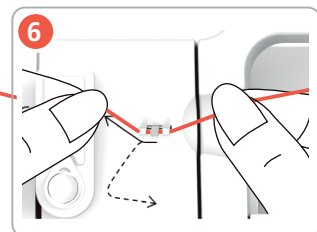
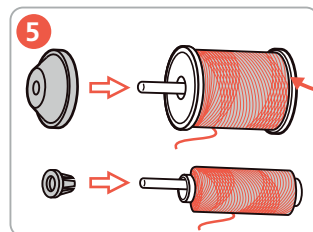
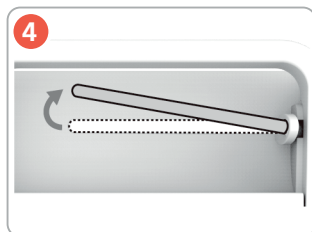
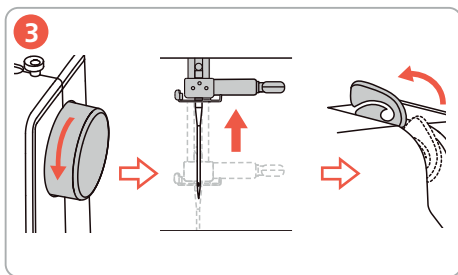
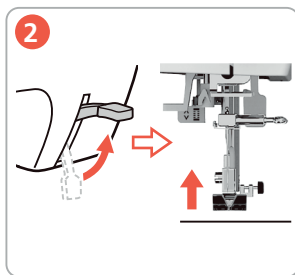
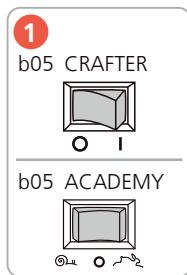
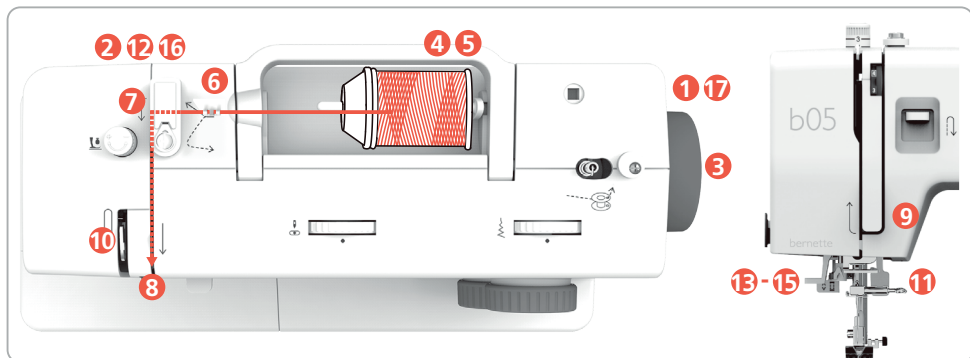


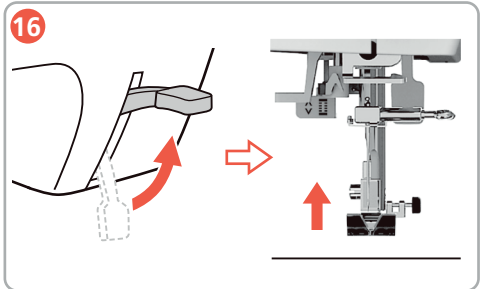
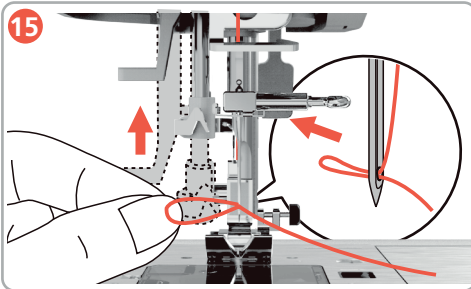
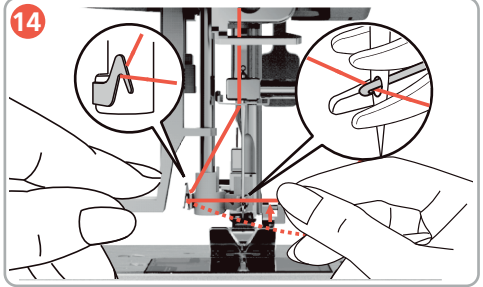
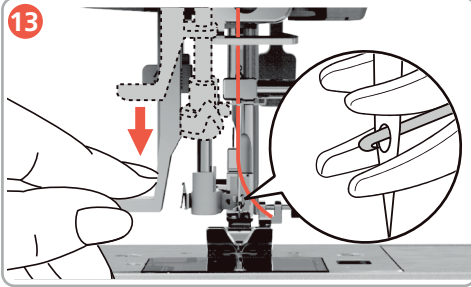
## Înfilarea firului bobinei





# Înfilarea firului superior





**17**

b05 CRAFTER

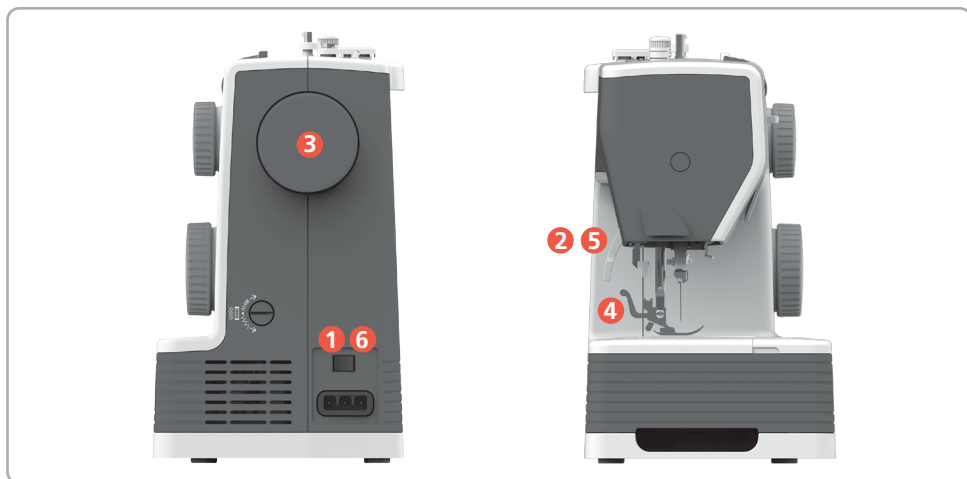
O I


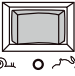
---


b05 ACADEMY

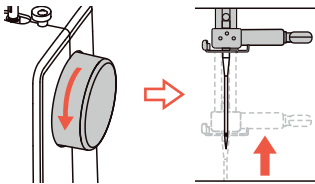
⊗ ○ ↻

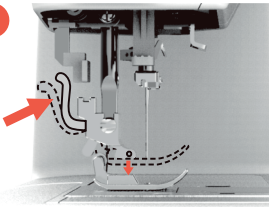
# Înlocuirea piciorușului presor

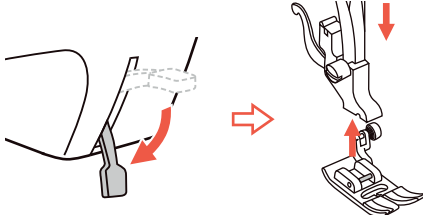





**1**  
b05 CRAFTER  
  
b05 ACADEMY  


**2**  


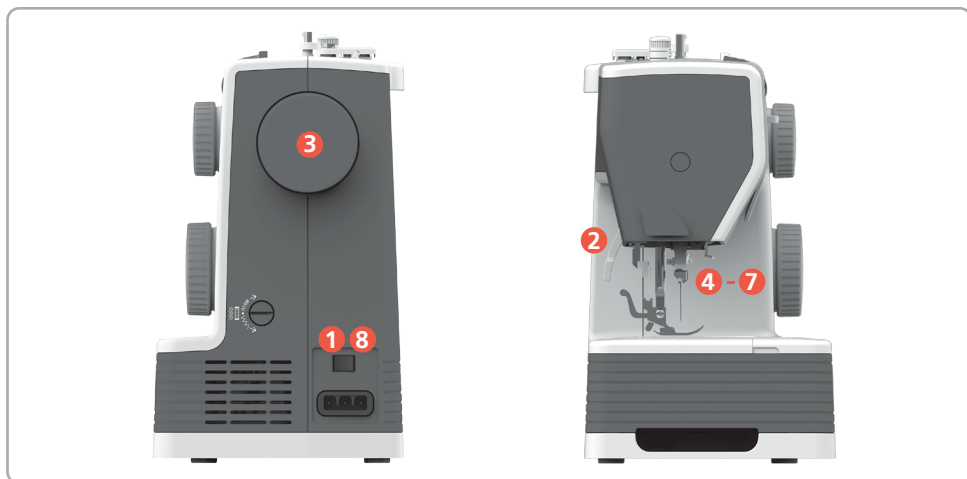
**3**  




**4**  


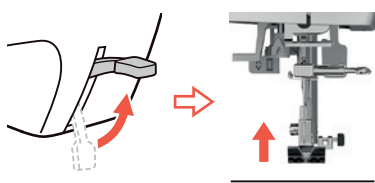
**5**  


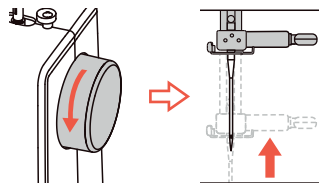
**6**  
b05 CRAFTER  
  
b05 ACADEMY  
 / 

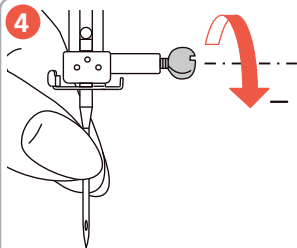
# Schimbarea acului

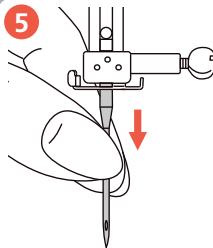


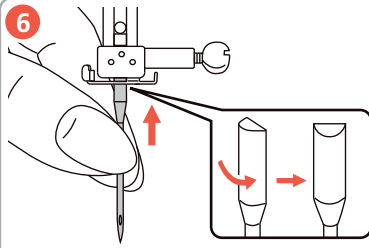
**1**  
b05 CRAFTER  
  
b05 ACADEMY  


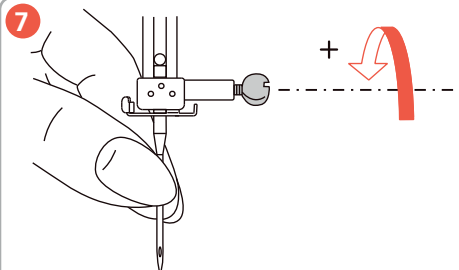
**2**  


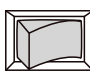


**3**  


**4**  


**5**  


**6**  


**7**  


**8**  
b05 CRAFTER  
  
b05 ACADEMY  
 / 

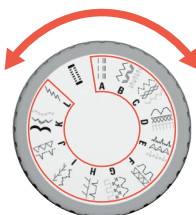
# Selectarea cusăturilor

Cadran pentru lungimea cusăturii	Cadran de selectare a cusăturii												
		A	B	C	D	E	F	G	H	I	J	K	L
0~4													
S1													
S2													



## Selectarea cusăturilor în modul de bază

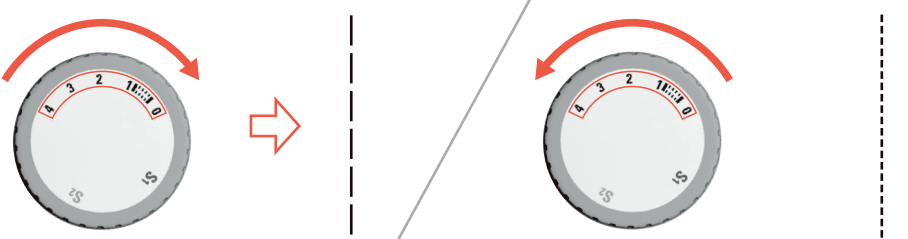
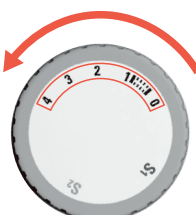
**1**




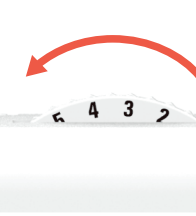
A-L

Cadran pentru lungimea cusăturii	Cadran de selectare a cusăturii											
	A	B	C	D	E	F	G	H	I	J	K	L
1												
0-4	---	~~~~~	~~~~~	~~~~~	~~~~~	~~~~~	~~~~~	~~~~~	~~~~~	~~~~~	~~~~~	~~~~~
S1												
S2												

**2**

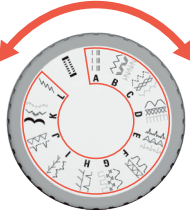
**3**



## Selectarea cusăturilor în Modul S1 sau S2

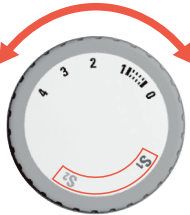
**1**



A-L

Cadran pentru lungimea cusăturii	Cadran de selectare a cusăturii											
	A	B	C	D	E	F	G	H	I	J	K	L
1	[Icon: 12 vertical bars]											
0-4	[Icon: 4 dashes]	[Icon: 4 wavy lines]	[Icon: 4 zigzag lines]	[Icon: 4 curved lines]	[Icon: 4 A's]	[Icon: 4 S's]	[Icon: 4 Z's]	[Icon: 4 T's]	[Icon: 4 V's]	[Icon: 4 W's]	[Icon: 4 X's]	[Icon: 4 Y's]
S1	[Icon: 4 E's]	[Icon: 4 V's]	[Icon: 4 O's]	[Icon: 4 X's]	[Icon: 4 A's]	[Icon: 4 Z's]	[Icon: 4 S's]	[Icon: 4 T's]	[Icon: 4 V's]	[Icon: 4 W's]	[Icon: 4 X's]	[Icon: 4 Y's]
S2	[Icon: 4 M's]	[Icon: 4 Y's]	[Icon: 4 T's]	[Icon: 4 A's]	[Icon: 4 Z's]	[Icon: 4 S's]	[Icon: 4 T's]	[Icon: 4 V's]	[Icon: 4 W's]	[Icon: 4 X's]	[Icon: 4 Y's]	[Icon: 4 Z's]


**2**



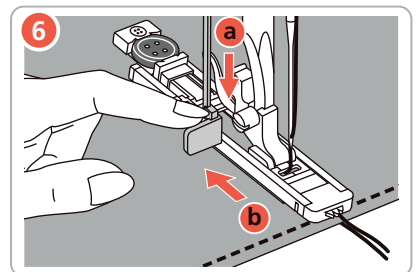
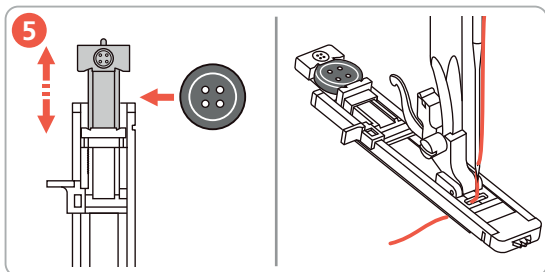
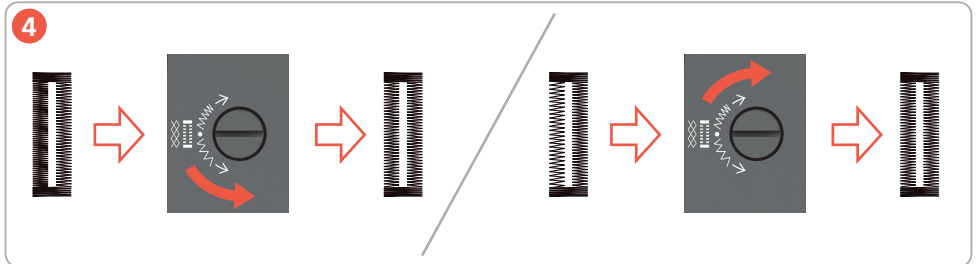
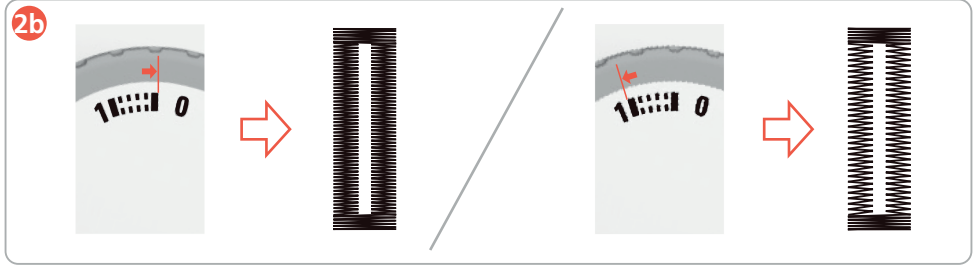
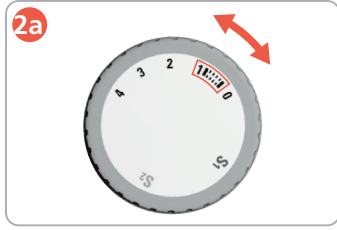
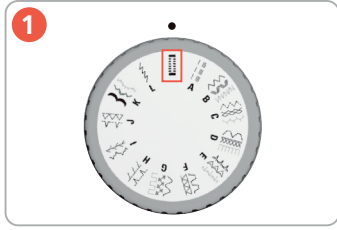
S1/S2

Cadran pentru lungimea cusăturii	Cadran de selectare a cusăturii											
	A	B	C	D	E	F	G	H	I	J	K	L
1	[Icon: 12 vertical bars]											
0-4	[Icon: 4 dashes]	[Icon: 4 wavy lines]	[Icon: 4 zigzag lines]	[Icon: 4 curved lines]	[Icon: 4 A's]	[Icon: 4 S's]	[Icon: 4 Z's]	[Icon: 4 T's]	[Icon: 4 V's]	[Icon: 4 W's]	[Icon: 4 X's]	[Icon: 4 Y's]
S1	[Icon: 4 E's]	[Icon: 4 V's]	[Icon: 4 O's]	[Icon: 4 X's]	[Icon: 4 A's]	[Icon: 4 Z's]	[Icon: 4 S's]	[Icon: 4 T's]	[Icon: 4 V's]	[Icon: 4 W's]	[Icon: 4 X's]	[Icon: 4 Y's]
S2	[Icon: 4 M's]	[Icon: 4 Y's]	[Icon: 4 T's]	[Icon: 4 A's]	[Icon: 4 Z's]	[Icon: 4 S's]	[Icon: 4 T's]	[Icon: 4 V's]	[Icon: 4 W's]	[Icon: 4 X's]	[Icon: 4 Y's]	[Icon: 4 Z's]

**3**

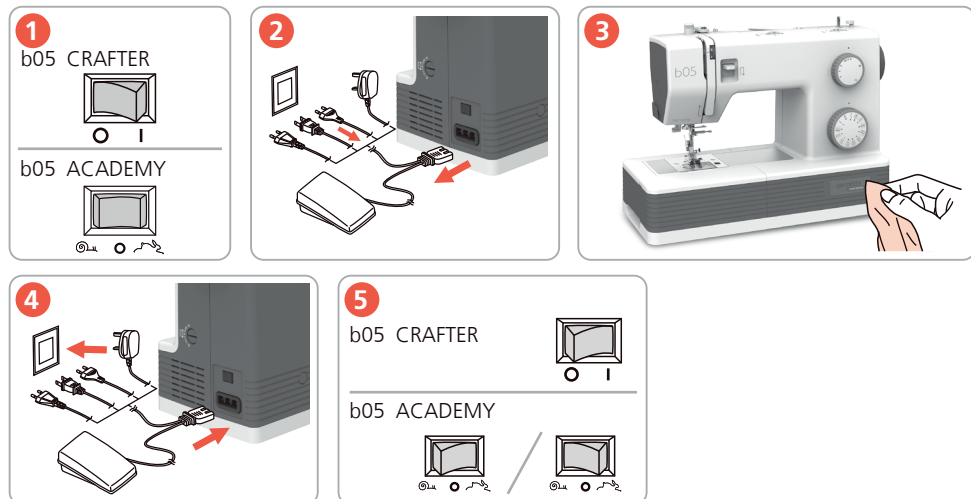


# Selectarea butonierei



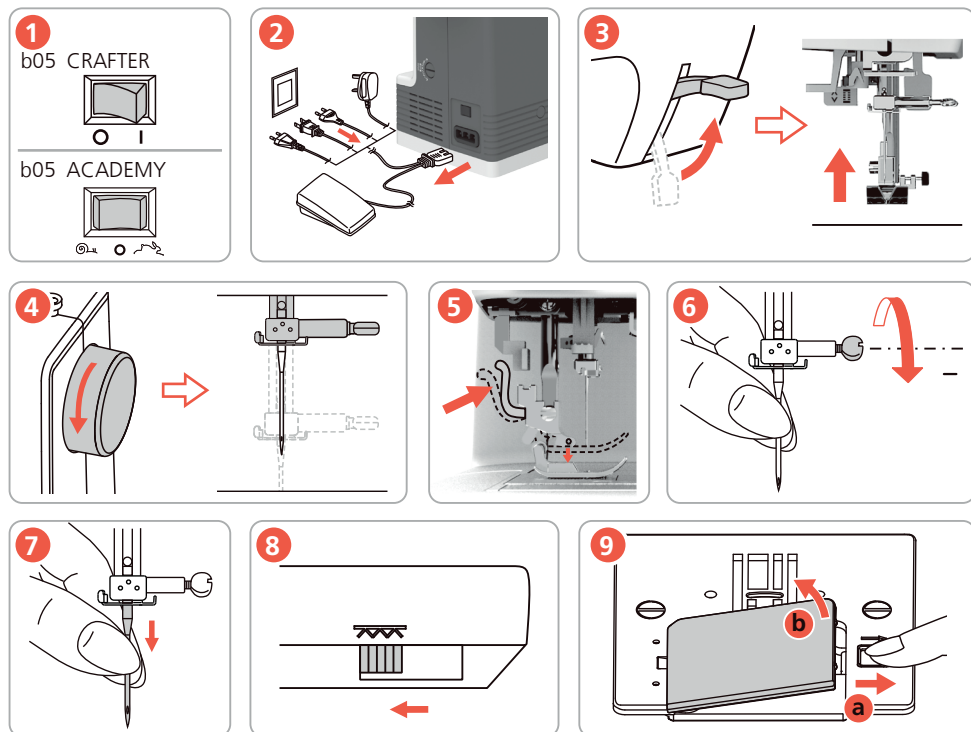
# Întreținere

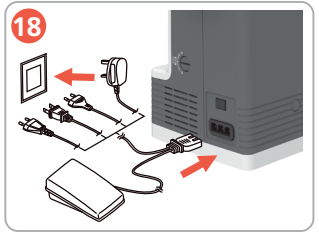
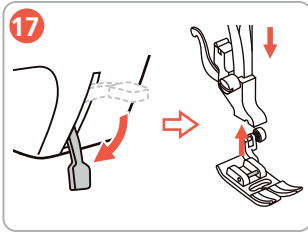
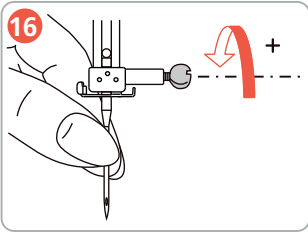
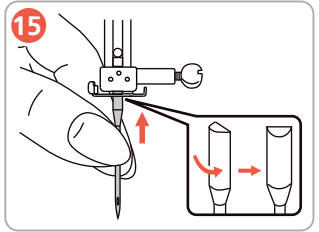
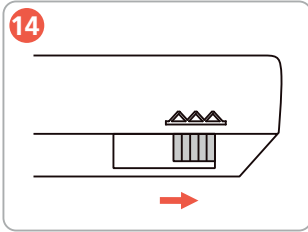
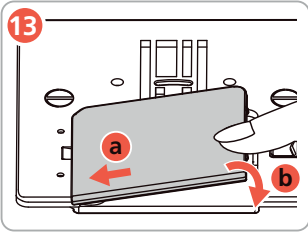
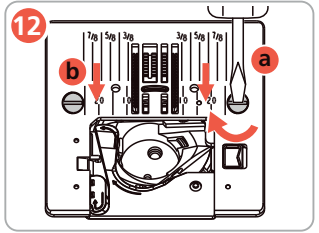
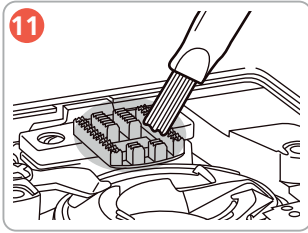
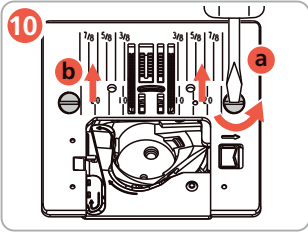
## Curățarea suprafeței mașinii




Nu utilizați solvenți organici sau detergenți organici.

## Curățarea transportorului







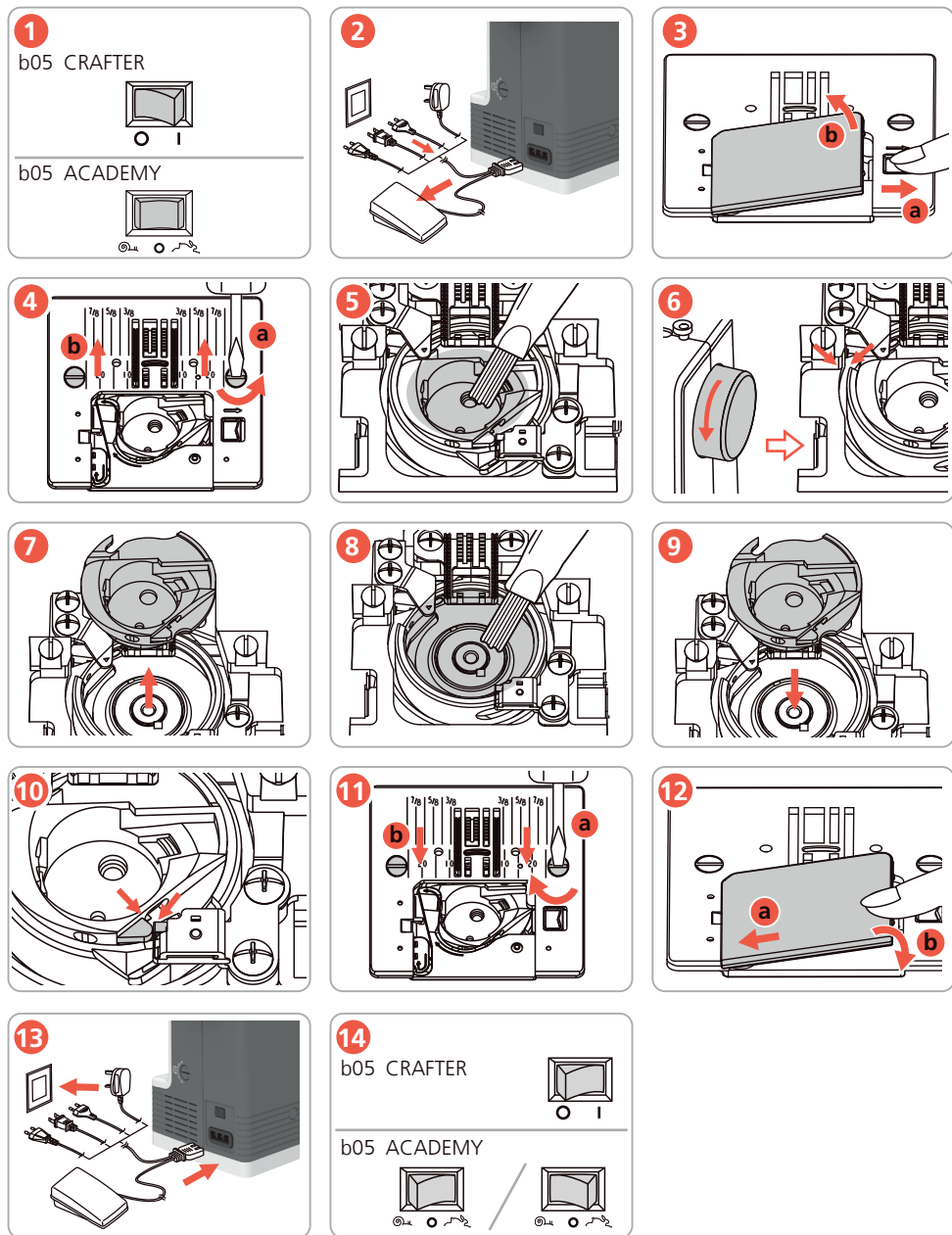
**19**

b05 CRAFTER   
 O I

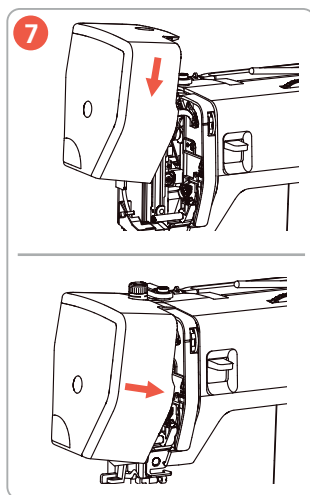
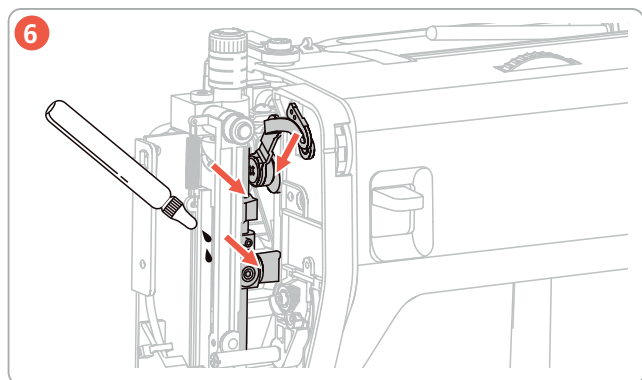
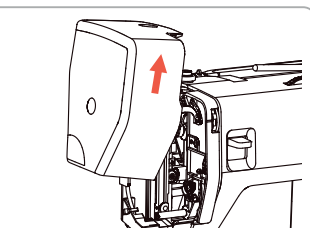
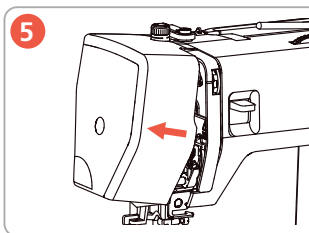
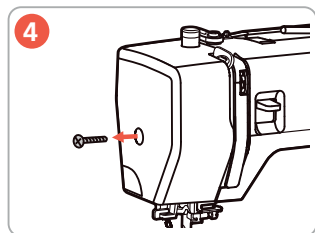
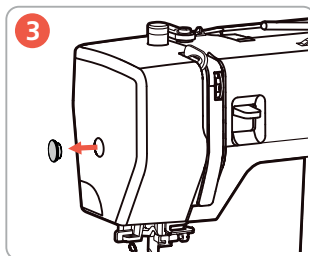
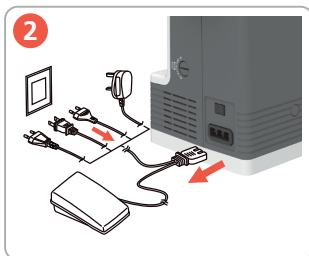
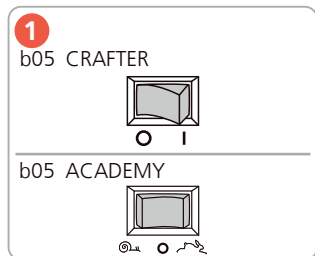
---

b05 ACADEMY  /   
 O I

## Curățarea cârligului

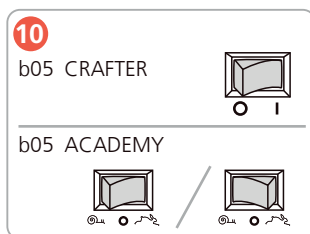
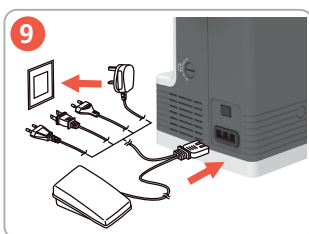
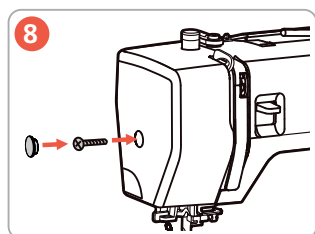


## Ungerea cu ulei a barei de ace



### ⚠ Atenție

După îndepărtarea capacului frontal, fiți atenți la piesele mobile.




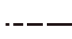













# Depanarea















Avarie	Cauză	Soluție
Realizare neuniformă a cusăturii	Firul superior este prea tensionat sau prea larg.	Reglați întinderea firului superior.
	Acul este bont sau este îndoit.	Înlocuiți acul, asigurați-vă că se folosește un nou ac de calitate BERNINA.
	Ac de slabă calitate.	Utilizați un nou ac de calitate BERNINA.
	Fir de calitate slabă.	Utilizați un fir de calitate.
	Combinăție ac/fir incorectă.	Potrivii acul cu mărimea firului.
	Înfilare incorectă.	Înfilati din nou.
	Materialul a fost tras.	Avansați materialul uniform.
	Urme de praf sau fire sub arcul de tensiune a carcasi bobinei.	Curățați cârligul.
Cusături omise	Ac incorect.	Utilizați sistemul de ace 130/705H.
	Acul este bont sau este îndoit.	Înlocuiți acul.
	Ac de slabă calitate.	Utilizați un nou ac de calitate BERNINA.
	Acul nu este introdus corect.	Introduceți acul cu partea plană spre spate cât mai mult posibil în suportul acului și strângeți șurubul.
	Vârf de ac incorect.	Potrivii vârful acului cu textura materialului.
Coasere incorectă	Resturi de fire între discurile de tensionare a firului.	Pliati o bucată de material subțire și glisați marginea pliată (nu marginile nefinisate) între discurile de tensionare a firului.
	Înfilare incorectă.	Înfilati din nou.
	Firul este prins în croșetă.	Îndepărtați firul superior și carcasa bobinei, rotiți manual roata de mână înapoi și înainte și îndepărtați resturile de ață.
	Combinăție ac/fir incorectă.	Verificați combinația ac/fir.

<b>Avarie</b>	<b>Cauză</b>	<b>Soluție</b>
Firul superior se rupe	Combinatie ac/fir incorectă.	Potrivii acul cu mărimea firului.
	Firul superior este prea strâns.	Slăbiți tensiunea firului superior.
	Înfilare incorectă.	Înfilați din nou.
	Fir de calitate slabă.	Utilizați un fir de calitate.
	Placa de ace sau vârful cârligului este deteriorată/deteriorat.	- Contactați un reprezentant bernette specializat pentru a repara deteriorările. - Înlocuiți placa de ace.
Firul inferior se rupe	Bobina nu este introdusă corect.	- Îndepărtați și reintroduceți bobina și trageți de fir. →Firul trebuie să se deruleze ușor.
	Bobina este înfășurată incorect.	Verificați corect bobina și firul.
	Orificiul din placa de ace este deteriorată.	- Contactați un reprezentant bernette specializat pentru a repara deteriorările. - Înlocuiți placa de ace.
	Acul este bont sau este îndoit.	Înlocuiți acul.
Acul se rupe	Acul nu este introdus corect.	Introduceți acul cu partea plană spre spate cât mai mult posibil în suportul acului și strângeți șurubul.
	Materialul a fost tras.	Avansați materialul uniform.
	Material gros a fost împins.	- Utilizați piciorușul presor corespunzător, de ex., piciorușul pentru blugi, pentru materialele groase. - Utilizați dispozitivul de compensare a înălțimii când coaseți peste o cusătură groasă.
	Fir înnodat.	Utilizați un fir de calitate.
Mașina nu pornește	Mașina nu este pornită.	Porniți mașina.
	Pârghia piciorușului presor este ridicată.	Coborâți pârghia piciorușului presor.
	Mașina nu este conectată.	Racordați cablul de alimentare electrică la priza electrică.
	Mașina este defectă.	Contactați un reprezentant bernette specializat.
Nici lumina pentru cusut și nici lumina de pe brațul liber nu se aprinde	Lumina pentru cusut este defectă.	Contactați un reprezentant bernette specializat.



# Prezentare generală a cusăturilor

Modelul NO.					Tensionare		Poziția acului		
									
	BH	4~6	0.3~0.5	2	4		V	V	V
	A	0	0.5~4	2	4	V	V	V	V
	S1_A	0	S1	2	4		V	V	V
	B	2~6	0.3~4	2	4	V	V	V	V
	S1_B	3~6	S1	2	4		V	V	V
	S2_B	3~6	S2	2	4		V	V	V
	C	3~6	0.5~2.5	2	4	V	V	V	V
	S1_C	3~6	S1	2	4		V	V	V
	S2_C	3~6	S2	2	4		V	V	V
	D	3~6	1~3	2	4	V	V	V	V
	S1_D	3~6	S1	2	4		V	V	V
	S2_D	3~6	S2	2	4		V	V	V
	E	3~6	0.5~1.5	2	4	V	V	V	V
	S1_E	3~6	S1	2	4		V	V	V
	S2_E	3~6	S2	2	4		V	V	V
	F	3~6	0.5~2	2	4	V	V	V	V
	S1_F	3~6	S1	2	4		V	V	V
	G	3~6	0.5~2	2	4	V	V	V	V
	S1_G	3~6	S1	2	4		V	V	V
	S2_G	3~6	S2	2	4		V	V	V

Modelul NO.					Tensionare		Poziția acului		
									
..A..A.	H	3~6	1~2.5	2	4	V	V	V	V
////	S1_H	3~6	0.5~4	2	4		V	V	V
	I	3~6	0.5~2	2	4	V	V	V	V
	S1_I	3~6	S1	2	4		V	V	V
~V~V~V	J	3~6	1~2.5	2	4	V	V	V	V
	S1_J	3~6	S1	2	4		V	V	V
	K	3~6	0.5~1.5	2	4	V	V	V	V
	S1_K	3~6	S1	2	4		V	V	V
	S2_K	3~6	S2	2	4		V	V	V
	L	1~2.5	3~4	2	4		V	V	V



Pentru instrucțiuni complete, puteți consulta manualul de utilizare online și videoclipurile privind modul de utilizare de la [www.bernette.com](http://www.bernette.com) sau puteți scana codul QR cu smartphone-ul dvs.



[www.bernette.com/b05ACADEMY](http://www.bernette.com/b05ACADEMY)



[www.bernette.com/b05CRAFTER](http://www.bernette.com/b05CRAFTER)

5200105.0.04 / 021Q6K0101 | ro 2023-06

© BERNINA International AG  
Steckborn CH, [www.bernina.com](http://www.bernina.com)