



b05
CRAFTER



b05
ACADEMY

Kort veiledning

bernette

SWISS DESIGN

VIKTIGE SIKKERHETSANVISNINGER

Følg de grunnleggende sikkerhetsanvisningene nedenfor ved bruk av maskinen. Les all informasjon nøye igjennom før du bruker denne maskinen.

FARE!

For å redusere risikoen for elektrisk støt:

- Maskinen må aldri stå uten tilsyn når den er koblet til strømmettet.
- Etter bruk må maskinen alltid kobles fra strømmettet.

Beskyttelse mot LED-stråling:

- Se ikke direkte inn i LED-lyset med optiske instrumenter (f.eks. forstørrelsesglass). LED-lampen svarer til beskyttelsesklasse 1M.
- Dersom LED-lampen er skadet eller defekt, må du kontakte en bernetteforhandler.

ADVARSEL

For å redusere risikoen for brann, elektrisk støt, ulykker og personskader:

- Bruk kun den medfølgende strømledningen til maskinen. Strømledningen for USA og Canada (støpsel NEMA 1-15) må kun brukes ved en nettspenning på maks. 150 V til jord.
- Denne maskinen skal kun benyttes til det den er ment for, og som er beskrevet i denne bruksanvisningen.
- Maskinen må kun brukes i tørre rom.
- Maskinen må ikke brukes i fuktig tilstand eller i fuktige omgivelser.
- Maskinen er ikke et leketøy. Vis stor forsiktighet når maskinen brukes av eller i nærheten av barn.
- Denne maskinen kan brukes av barn over 8 år, personer med nedsatt fysisk- og sensorisk funksjon, begrensede mentale ferdigheter, eller manglende erfaring og kunnskaper, når de er under oppsikt eller på forhånd er blitt instruert i bruk av maskinen og dermed forstår farene som kan oppstå.
- Barn må ikke leke med maskinen.
- Rengjørings- og vedlikeholdsarbeid må ikke utføres av barn uten at de er under tilsyn.
- Bruk aldri maskinen hvis ledning eller støpsel er skadet, den ikke fungerer på riktig måte, den har falt i gulvet og har fått skader eller har vært under vann. I slike tilfeller må maskinen leveres til nærmeste bernette forhandler for inspeksjon eller reparasjon.
- Bruk bare tilbehøret som er anbefalt av produsenten.
- Ikke bruk maskinen dersom lufteåpningene er blokkert. Hold alle lufteåpninger og pedalen fri for lø, støv og stoffrester.
- Stikk ingen gjenstander inn i åpningene på maskinen.

- Sett ikke gjenstander på pedalen.
- Maskinen må bare brukes med en pedal av en av følgende typer:
 - for b05 CRAFTER: FC-2902D, FC-1902A
 - for b05 ACADEMY: KD-2902, KD-1902
- Bruk ikke maskinen i nærheten av aerosolprodukter (spray) eller oksygenapparater.
- Hold fingrene borte fra deler som beveger på seg. Vær spesielt forsiktig i området rundt nålen.
- Dra eller dytt aldri i stoffet mens du syr. Det kan føre til at nålen bøyes eller brekker.
- Slå alltid maskinens strømbryter på «0» før det utføres arbeidsoperasjoner i nålområdet - for eksempel tråing, skifte av nål, spole eller syfot.
- Bruk aldri bøyd nåler.
- Bruk alltid original bernette stingplate. Bruk av feil stingplate kan føre til at nålen brekker.
- Før maskinen kobles fra nettet – sett strømbryteren på «0», og trekk deretter støpselet ut av stikkontakten. Trekk alltid i støpselet, ikke ledningen.
- Trekk ut støpselet når deksler fjernes eller åpnes, maskinen smøres eller andre rengjørings- og vedlikeholdsarbeider som er nevnt i denne bruksanvisningen, utføres.
- Maskinen er dobbeltisolert (bortsett fra i USA, Canada og Japan). Bruk bare originale reservedeler. Se merknaden om vedlikehold av dobbeltisolerte produkter.
- Under normale forhold er lydtrykknivået mindre enn 80 dB(A).

Viktige anvisninger

Tilgjengelig bruksanvisning

Den korte veiledningen er en bestanddel av maskinen.

- Oppbevar den korte veiledningen lett tilgjengelig på et egnet sted i nærheten av maskinen.
- En utførlig bruksanvisning kan lastes ned fra www.mybernette.com.

Legg ved den korte veiledningen når maskinen gis videre til tredjepart.

Tiltentkt bruk

Din bernette-symaskin er konsipert og konstruert for privat bruk. Den skal kun brukes til å sy stoffer og materialer som beskrives i denne bruksanvisningen. Enhver annen bruk gjelder som ikke-forskriftsmessig. BERNINA fraskriver seg ethvert ansvar for følger av ikke-forskriftsmessig bruk.

Service av dobbeltisolerte produkter

I et dobbeltisolert produkt er det brukt 2 systemer for isolering i stedet for jordledning. Et dobbeltisolert produkt er ikke utstyrt med jording, og jording skal heller ikke brukes. For å kunne foreta service på et dobbeltisolert produkt, må dette utføres med den største forsiktighet og med kjennskap til produktet. Service må derfor kun utføres av kvalifisert servicepersonale. Deler som må byttes i et dobbeltisolert produkt må derfor være originale. Et dobbeltisolert produkt er merket: «Dobbeltisolering» eller «Dobbeltisolert».



Produktet kan også være merket med dette symbolet.

Miljøvern

BERNINA International AG er svært opptatt av å ta vare på miljøet. Vi arbeider kontinuerlig med å gjøre våre produkter mer miljøvennlige ved å forbedre dem med hensyn til utforming og produksjonsteknologi.

Maskinen er merket med symbolet som viser en søppelbøtte med strek over. Det betyr at maskinen ikke skal kastes som husholdningsavfall når den ikke skal brukes lenger. Ikke-forskriftsmessig avfallshåndtering kan føre til at farlige stoffer havner i grunnvannet og dermed i næringskjeden, og dette kan føre til helseskader.

Maskinen må leveres gratis på en miljøstasjon for elektronisk avfall eller til gjenvinning på et innsamlingssted. Kontakt lokale myndigheter for informasjon om innsamlingssteder. Ved kjøp av ny maskin er forhandleren forpliktet til å ta imot brukte maskiner og avfallsbehandle dem forskriftsmessig.

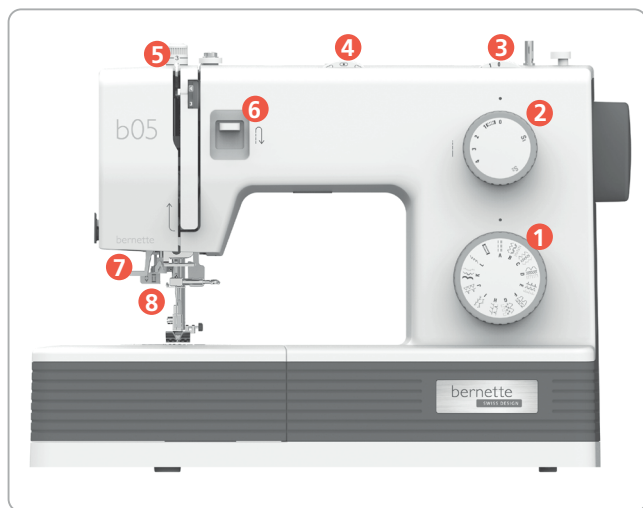
Dersom maskinen inneholder personopplysninger, er det ditt eget ansvar å slette disse før du leverer fra deg maskinen.



Innholdsfortegnelse

Oversikt over maskinen	1
De første trinnene	2
Spoling av undertråd	2
Træ i undertråden	3
Træ overtråd	5
Skifte syfot	7
Bytte nål	8
Velge sting	9
Pleie og rengjøring	13
Rette opp feil	16
Stingoversikt	19

Oversikt over maskinen

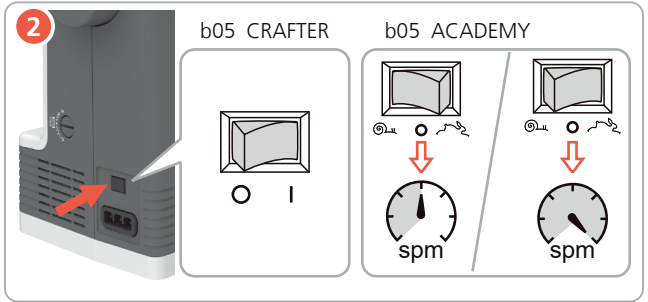
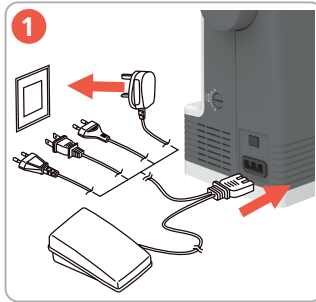


- 1 Knapp for valg av hjul
- 2 Knapp for stinglengde
- 3 Knapp for singbredde
- 4 Knapp for nålposisjon
- 5 Innstilling av syfottrykk
- 6 Hendel for sying bakoversying
- 7 Nålitreder
- 8 Knapphullsarm

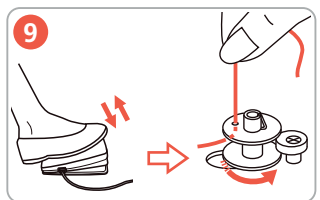
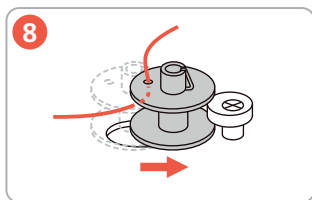
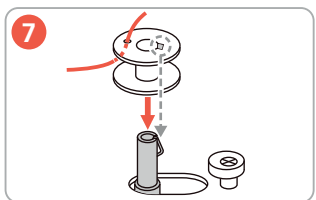
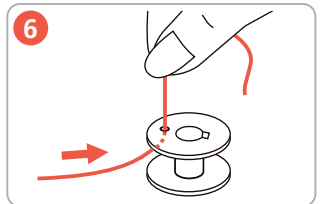
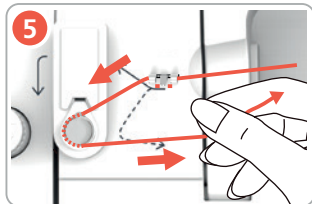
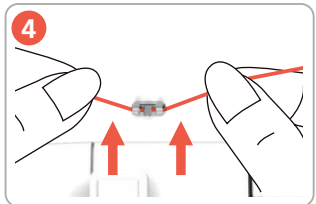
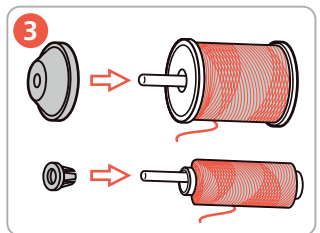
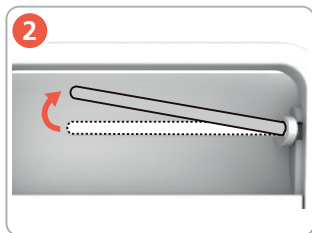
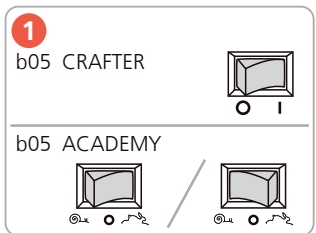
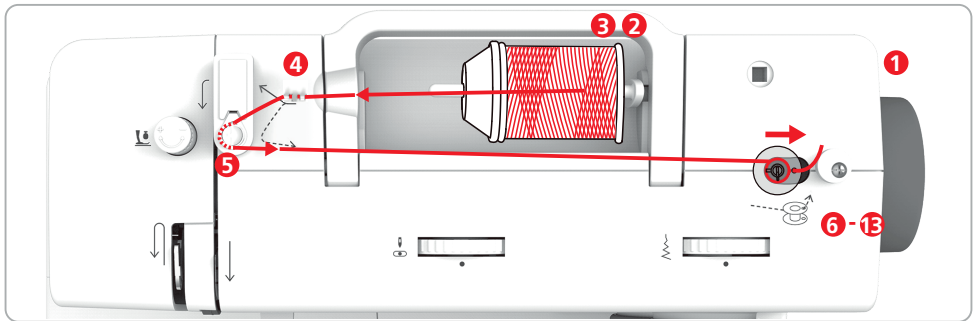


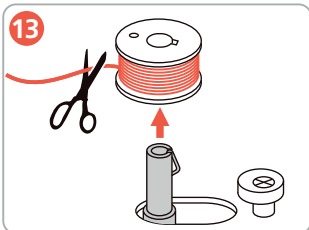
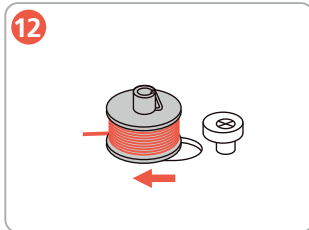
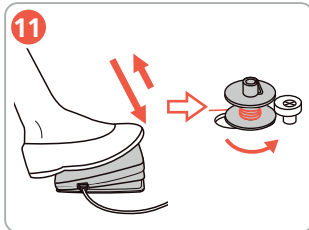
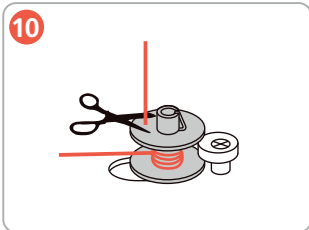
- 9 Håndhjul
- 10 Knapp for balanseinnstilling
- 11 Hovedbryter med hastighetsbegrensning (for b05 ACADEMY)
Hovedbryter (for b05 CRAFTER)
- 12 Strømkabel-/pedaltilkobling

De første trinnene

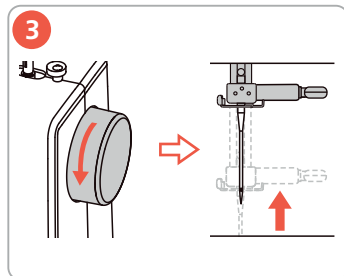
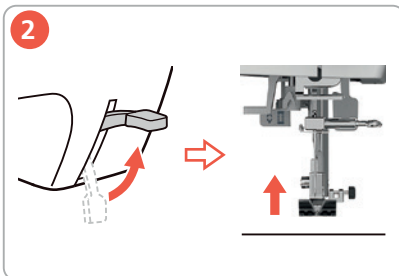
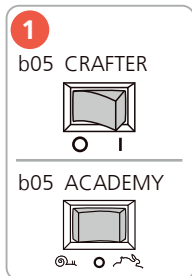
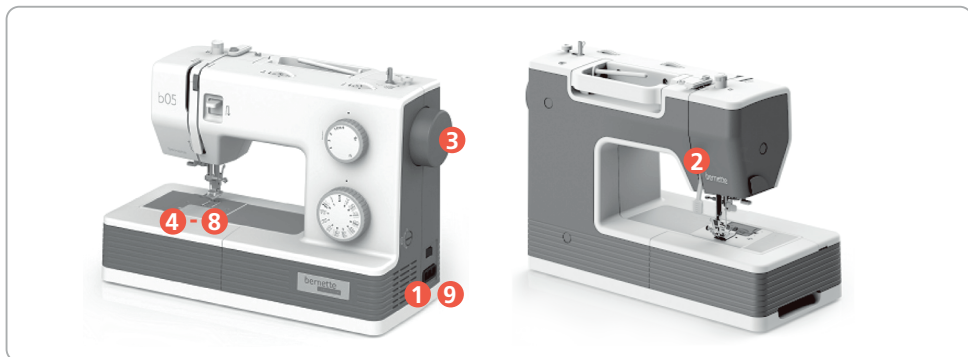


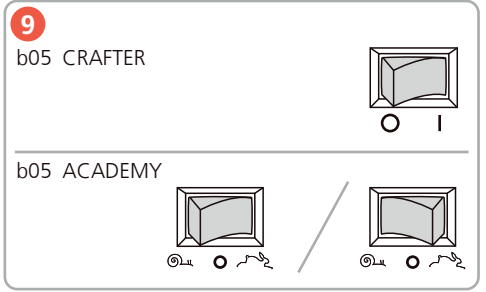
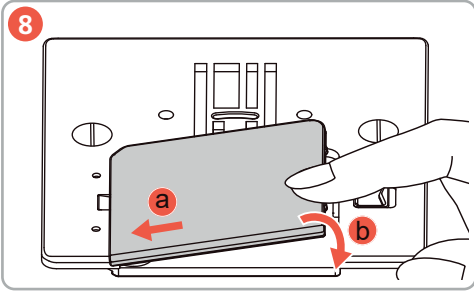
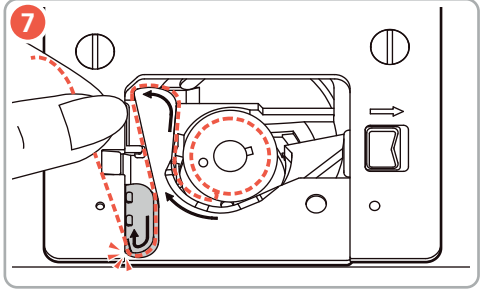
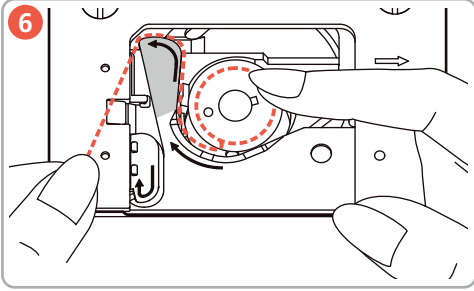
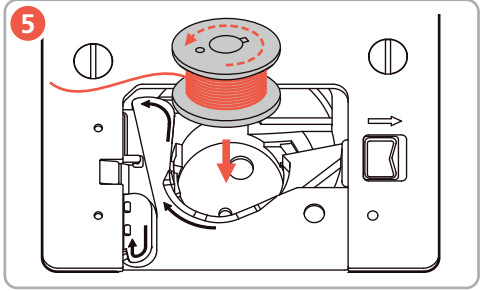
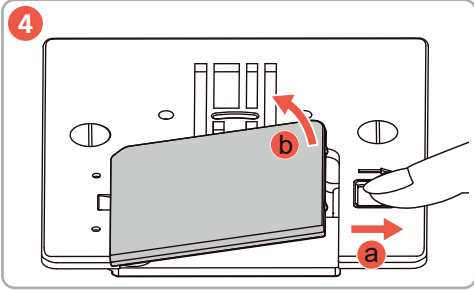
Spoling av undertråd



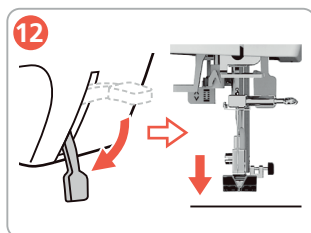
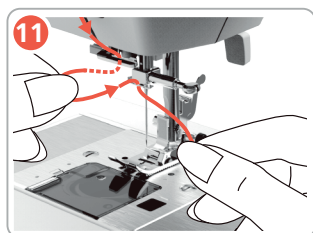
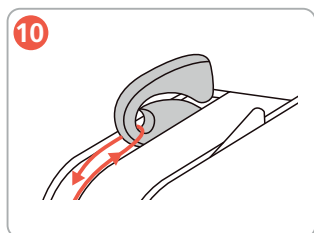
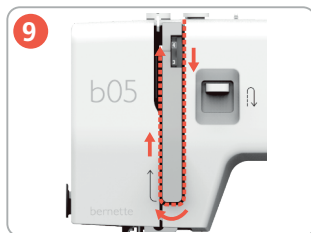
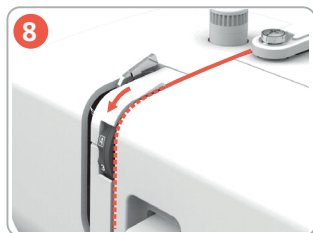
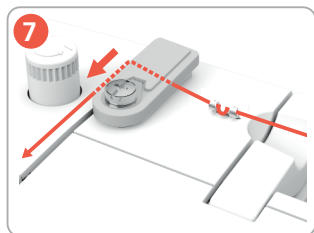
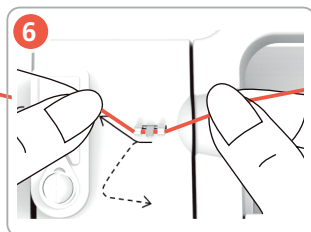
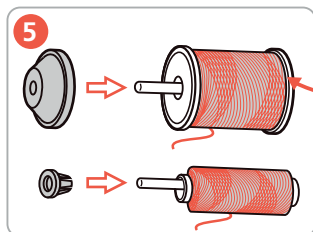
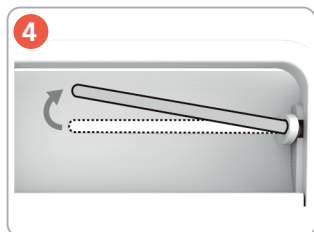
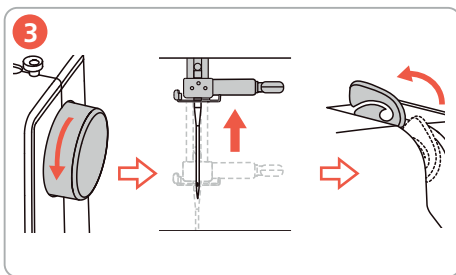
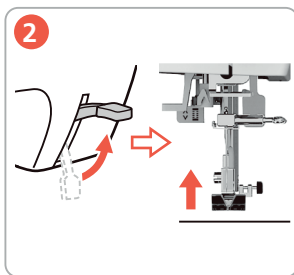
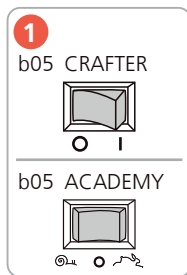
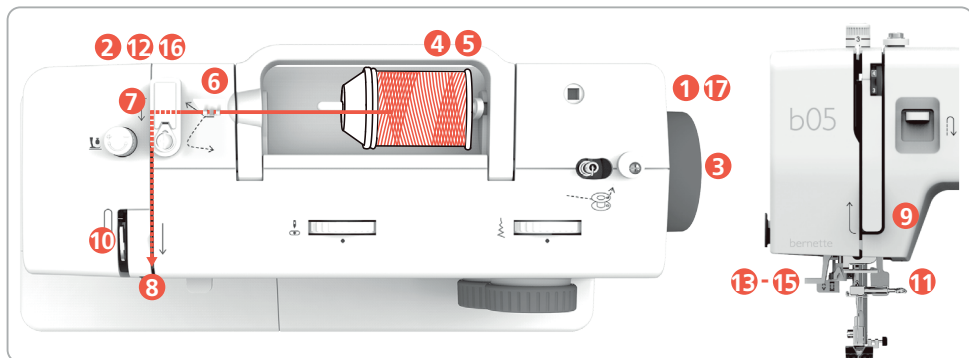


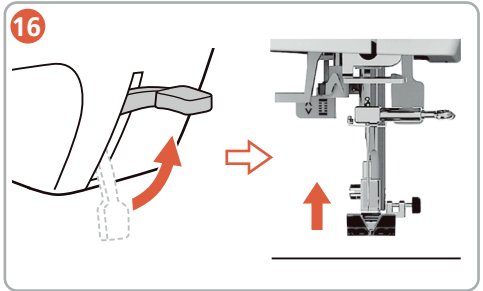
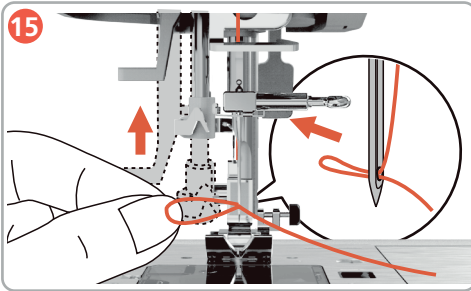
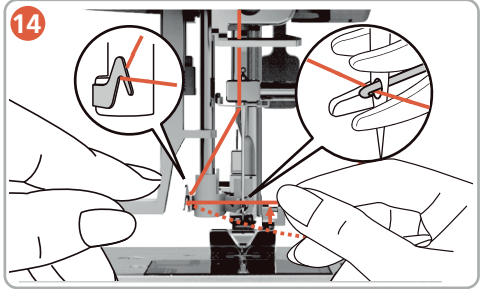
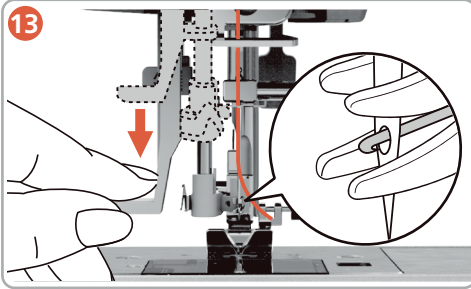
Træ i undertråden





Træ overtråd





17

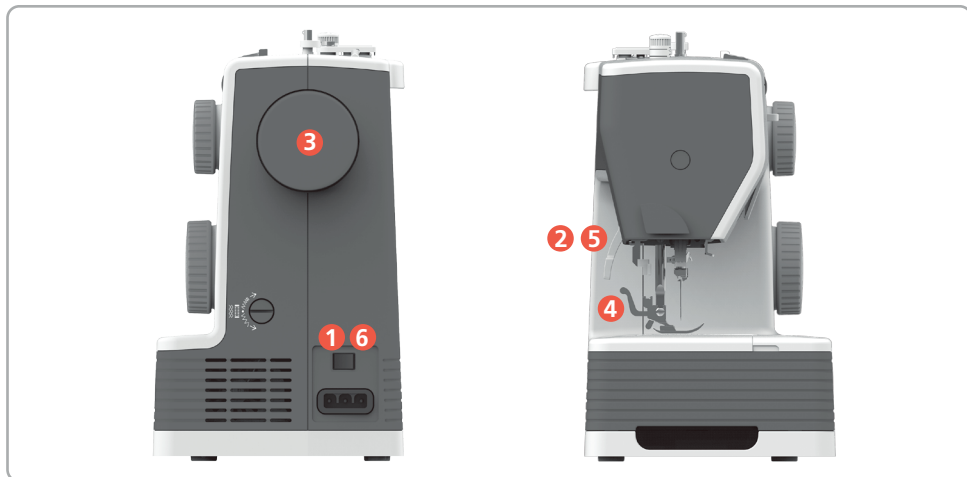
b05 CRAFTER


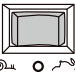
O I

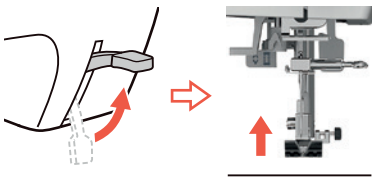
b05 ACADEMY

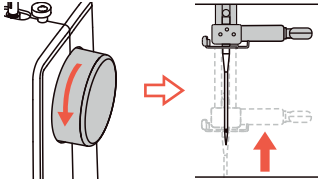
⊗ ○ ↻

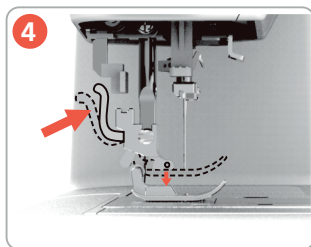
Skifte syfot

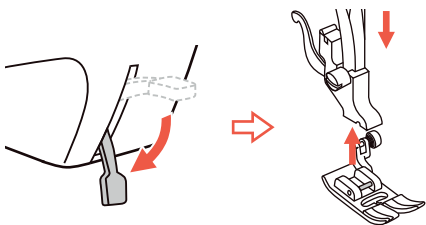





1
b05 CRAFTER

b05 ACADEMY


2


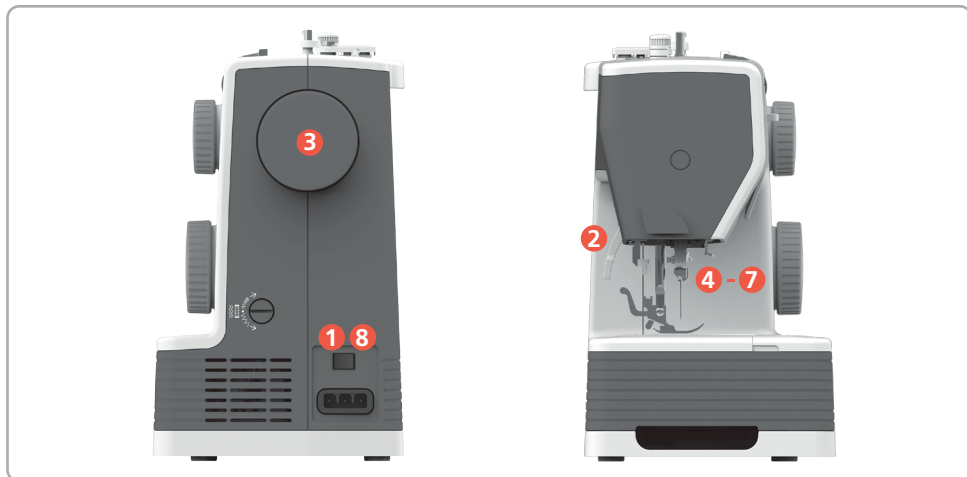
3






5


6
b05 CRAFTER

b05 ACADEMY
 / 

Bytte nål



1
b05 CRAFTER

O I

b05 ACADEMY

② ③ ④ ⑤ ⑥ ⑦ ⑧

2


3



4

5

6

7

8
b05 CRAFTER

O I

b05 ACADEMY
 / 
② ③ ④ ⑤ ⑥ ⑦ ⑧

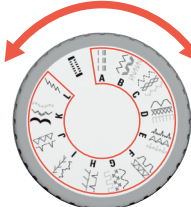
Velge sting

Knapp for stinglengde	Knapp for valg av hjul												
		A	B	C	D	E	F	G	H	I	J	K	L
0~4													
S1													
S2													



Valg av sting i grunnmodus

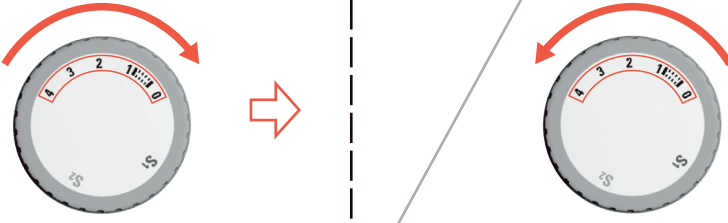
1



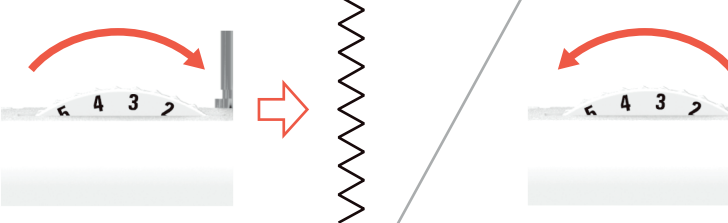
A-L

Knapp for stinglengde	Knapp for valg av hjul											
	A	B	C	D	E	F	G	H	I	J	K	L
1												
0-4	---	~	~	~	~	~	~	~	~	~	~	~
S1												
S2												

2

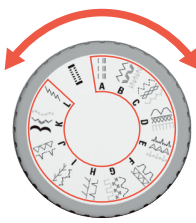


3



Valg av sting i modus S1 eller S2

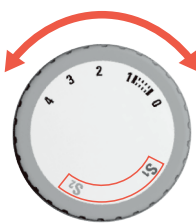
1



A-L

Knapp for stinglengde	Knapp for valg av hjul											
	A	B	C	D	E	F	G	H	I	J	K	L
1												
0-4												
S1												
S2												


2



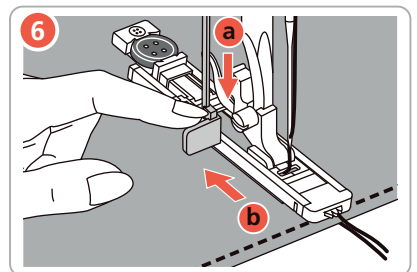
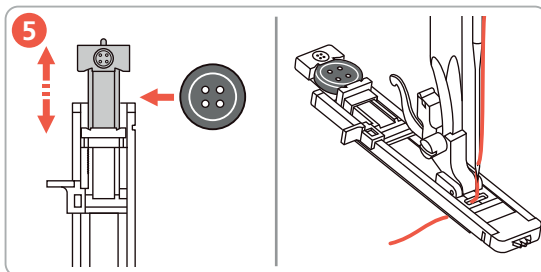
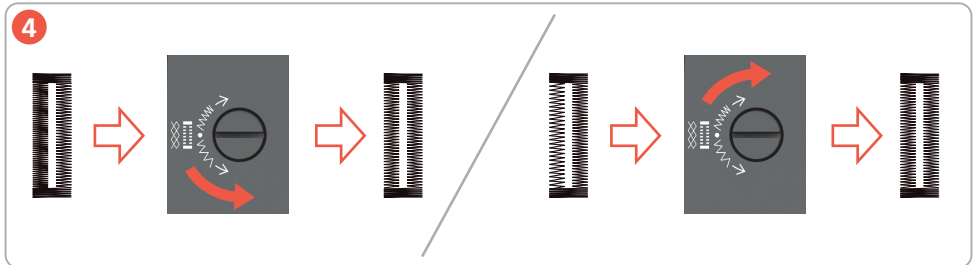
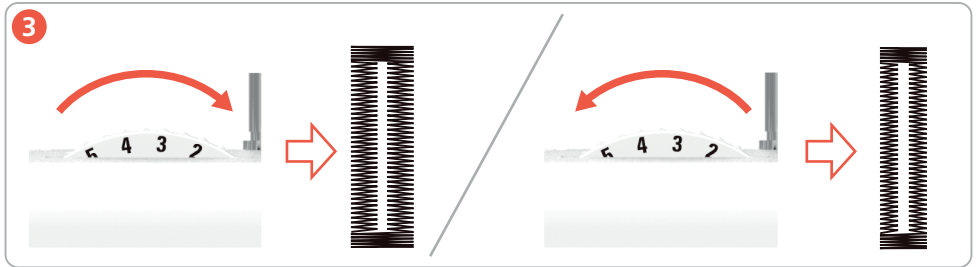
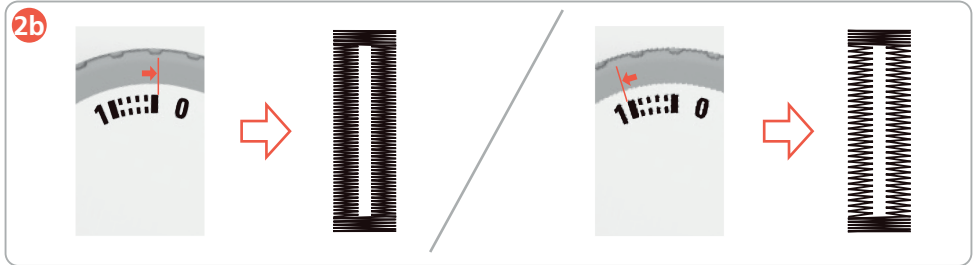
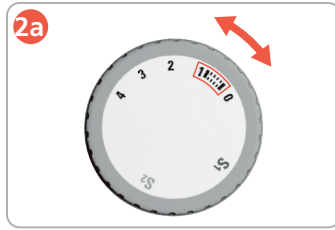
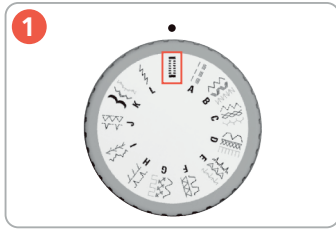
S1/S2

Knapp for stinglengde	Knapp for valg av hjul											
	A	B	C	D	E	F	G	H	I	J	K	L
1												
0-4												
S1												
S2												

3

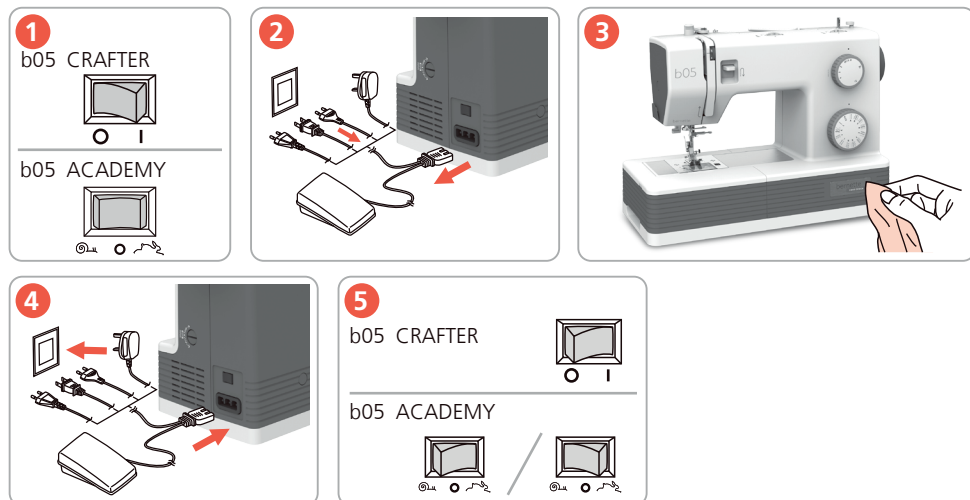


Velge knapphull



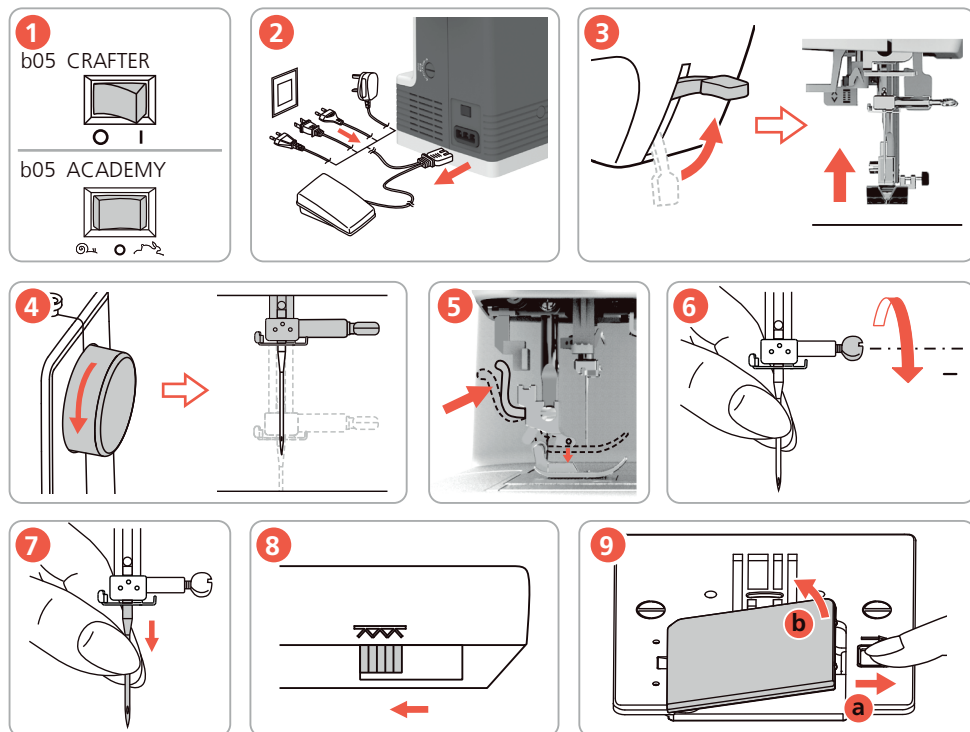
Vedlikehold og rengjøring

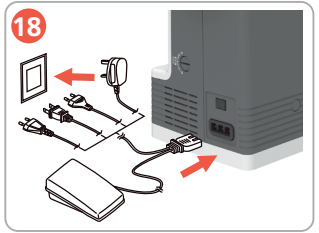
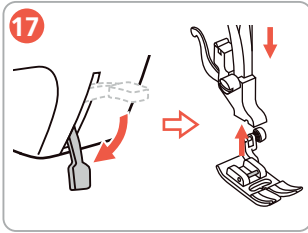
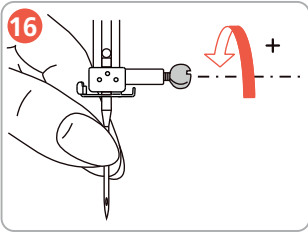
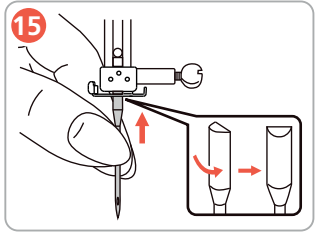
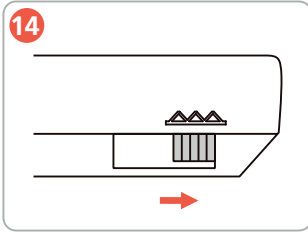
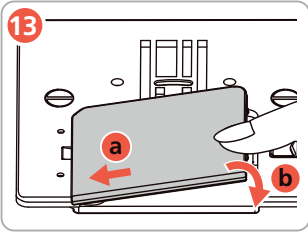
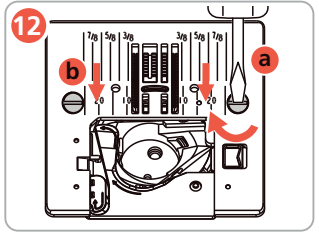
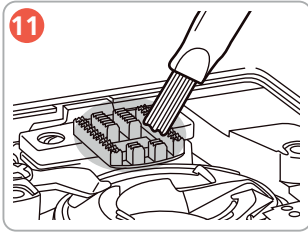
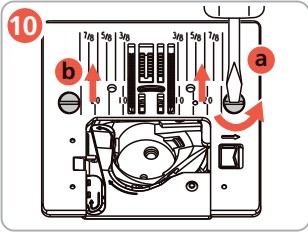
Rengjøre maskinoverflaten




Bruk ikke organiske løsemidler eller rengjøringsmidler.



Rengjøre transportør






19

b05 CRAFTER 
 O I

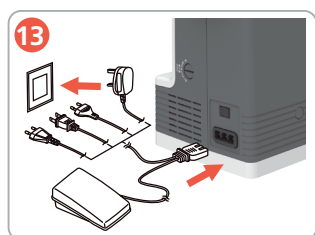
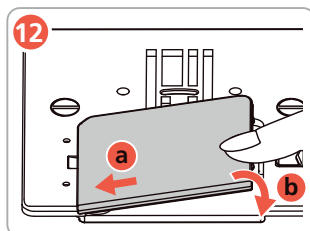
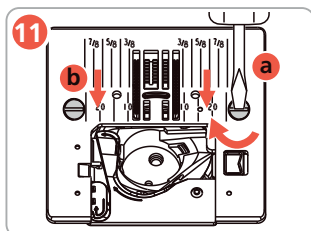
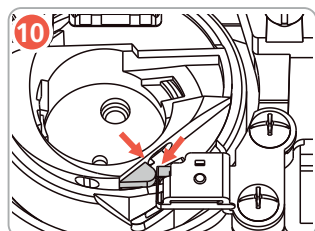
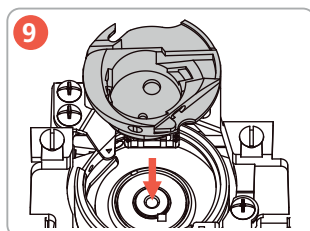
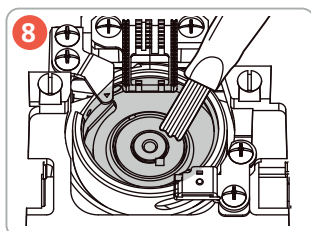
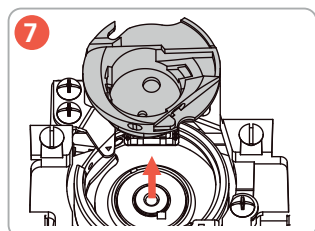
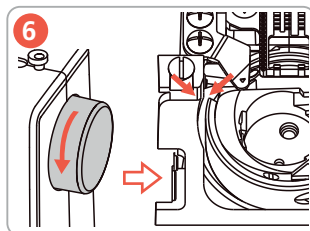
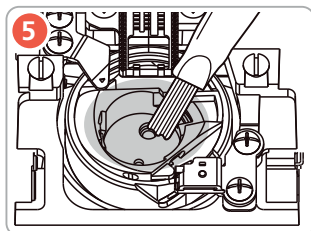
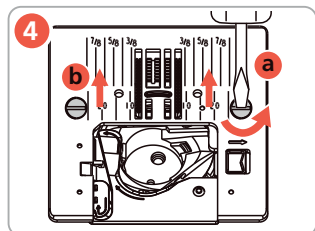
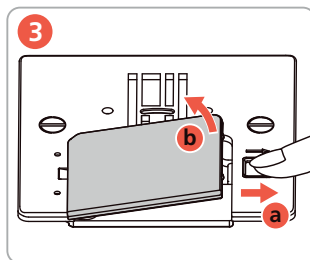
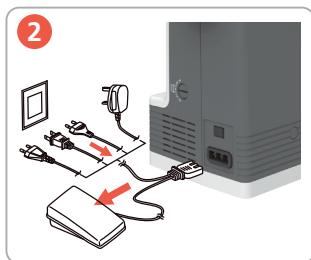

b05 ACADEMY  / 
 O I

Rengjøre griperen


1
b05 CRAFTER




b05 ACADEMY



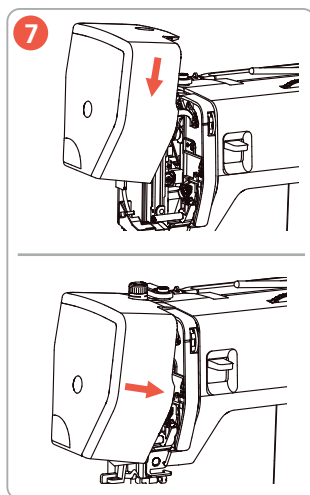
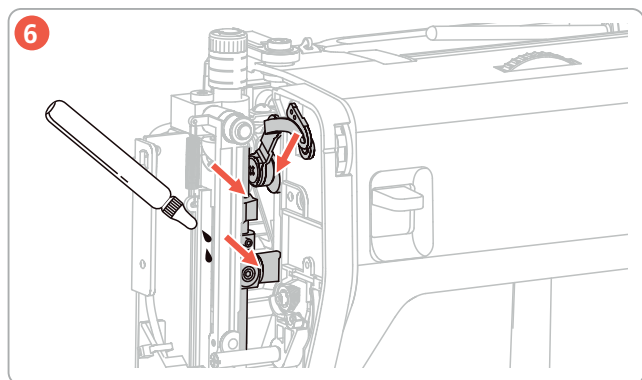
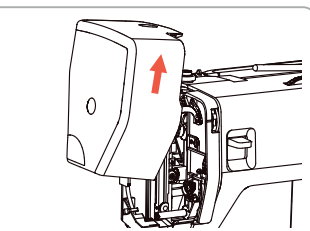
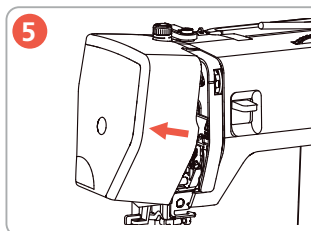
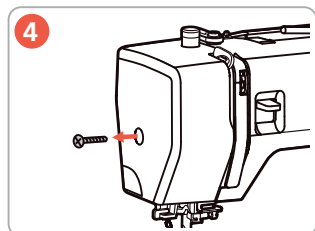
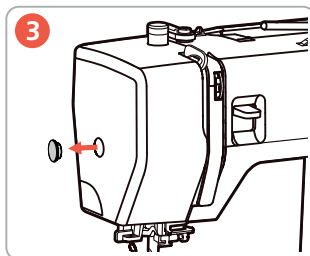
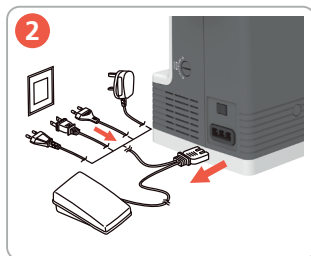
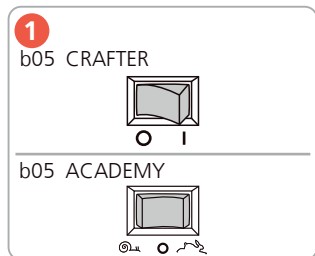
14
b05 CRAFTER



b05 ACADEMY

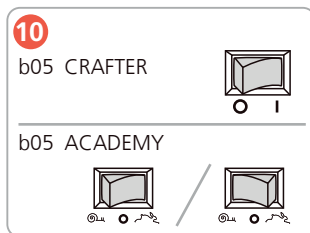
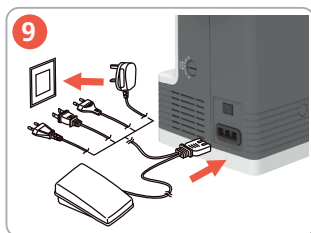
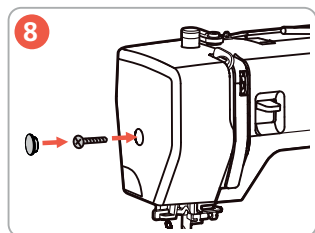


Smør nålstangen



▲ Obs!

Vær oppmerksom på bevegelige deler når toppdekelet er tatt av.


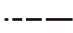











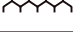
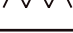

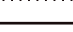
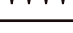



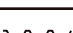



















Rette opp feil

Feil	Årsak	Utbedring
Uregelmessige sting	Overtråden for stram/løs.	Still inn overtrådspenningen.
	Nålen er butt eller bøyd.	Bytt ut nålen og pass på å bruke BERNINA kvalitetsnål.
	Dårlig nål kvalitet.	Bruk ny BERNINA-kvalitetsnål.
	Dårlig trådkvalitet.	Bruk kvalitetstråd.
	Feil nål/trådkombinasjon.	Tilpass nålen med tråden.
	Feil trædd.	Træ i på nytt.
	Stoffet har blitt trukket.	Før stoffet jevnt.
Hoppesting	Støv eller trådrester under spenningsfjæren til spolekapselen.	Rengjør griperen.
	Feil nål.	Bruk nål med nålssystem 130/705H.
	Nålen er butt eller bøyd.	Bytt ut nålen.
	Dårlig nål kvalitet.	Bruk ny BERNINA-kvalitetsnål.
	Nålen er satt inn feil.	Før nålen med den flate siden bakover helt opp i nålholderen og skru fast.
Feil nålspiss.	Bruk en nålspiss som passer til tekstilstrukturen i syprosjektet.	
Feil stingdannelse	Trådrester mellom trådspenningskivene.	Trekk foldet, tynt stoff (ikke bruk ytterkant) flere ganger mellom trådspenningskivene.
	Feil trædd.	Træ i på nytt.
	Tråd fastklemt i griperen.	Fjern overtråden og undertrådspolen, drei håndhjulet frem og tilbake for hånd og fjern trårestene.
	Feil nål/trådkombinasjon.	Kontroller nål-tråd-forholdet.

Feil	Årsak	Utbedring
Overtråden ryker	Feil nål/trådkombinasjon.	Tilpass nålen med tråden.
	Overtrådspenningen før høy.	Reduser overtrådspenningen.
	Feil trædd.	Træ i på nytt.
	Dårlig trådkvalitet.	Bruk kvalitetstråd.
	Hullet i stingplaten eller griper-spissen er skadet.	- Kontakt bernette-forhandleren for å få utbedret skadene. - Skift ut stingplate.
Undertråden ryker	Spolen er ikke riktig satt inn.	- Ta ut spolen, sett den inn igjen og trekk i tråden. → Tråden skal gå lett.
	Spolen er feil spolet.	Undersøk spolen, og spol riktig.
	Nålhullet i stingplaten er skadet.	- Kontakt bernette-forhandleren for å få utbedret skadene. - Skift ut stingplate.
	Nålen er butt eller bøyd.	Bytt ut nålen.
Nålen brekker	Nålen er satt inn feil.	Før nålen med den flate siden bakover helt opp i nålholderen og skru fast.
	Stoffet har blitt trukket.	Før stoffet jevnt.
	Tykt stoff har blitt skjøvet.	- Bruk passende syfot, f.eks. jeansfot, for tykt stoff. - Bruk utligningsplater når du syr over tykke områder.
	Knuter på tråden.	Bruk kvalitetstråd.
Maskinen starter ikke	Maskinen er ikke slått på.	Slå på maskinen.
	Syfoten er hevet.	Senk syfoten.
	Maskinen er ikke koblet til strømmettet.	Koble støpselet til strømmettet.
	Maskinen defekt.	Kontakt bernette-forhandleren.
Syls og lyset på friarmen lyser ikke	Syls defekt.	Kontakt bernette-forhandleren.

Stingoversikt

Stingnummer					Trådspenning		Nålposisjon		
									
	BH	4~6	0,3~0,5	2	4		V	V	V
----	A	0	0,5~4	2	4	V	V	V	V
≡≡≡≡	S1_A	0	S1	2	4		V	V	V
	B	2~6	0,3~4	2	4	V	V	V	V
	S1_B	3~6	S1	2	4		V	V	V
	S2_B	3~6	S2	2	4		V	V	V
	C	3~6	0,5~2,5	2	4	V	V	V	V
	S1_C	3~6	S1	2	4		V	V	V
	S2_C	3~6	S2	2	4		V	V	V
	D	3~6	1~3	2	4	V	V	V	V
	S1_D	3~6	S1	2	4		V	V	V
	S2_D	3~6	S2	2	4		V	V	V
	E	3~6	0,5~1,5	2	4	V	V	V	V
	S1_E	3~6	S1	2	4		V	V	V
	S2_E	3~6	S2	2	4		V	V	V
	F	3~6	0,5~2	2	4	V	V	V	V
	S1_F	3~6	S1	2	4		V	V	V
	G	3~6	0,5~2	2	4	V	V	V	V
	S1_G	3~6	S1	2	4		V	V	V
	S2_G	3~6	S2	2	4		V	V	V

Stingnummer					Trådspenning		Nålposisjon		
									
..A..A.	H	3~6	1~2,5	2	4	V	V	V	V
////	S1_H	3~6	0,5~4	2	4		V	V	V
	I	3~6	0,5~2	2	4	V	V	V	V
	S1_I	3~6	S1	2	4		V	V	V
~V~V~V	J	3~6	1~2,5	2	4	V	V	V	V
	S1_J	3~6	S1	2	4		V	V	V
	K	3~6	0,5~1,5	2	4	V	V	V	V
	S1_K	3~6	S1	2	4		V	V	V
	S2_K	3~6	S2	2	4		V	V	V
	L	1~2,5	3~4	2	4		V	V	V

For mer informasjon; se online instruksjons-
bok og videoer <https://www.mybernette.com>
eller scan QR-koden med din telefon.



www.bernette.com/b05ACADEMY



www.bernette.com/b05CRAFTER

5200105.0.07 / 021Q6K0702 | no 2023-06

© BERNINA International AG
Steckborn CH, www.bernina.com