



b05
CRAFTER



b05
ACADEMY

Beknopte handleiding

bernette

SWISS DESIGN

BELANGRIJKE VEILIGHEIDSVOORSCHRIFTEN

Neem bij gebruik van deze machine de volgende belangrijke veiligheidsvoorschriften in acht. Lees deze handleiding aandachtig door voordat u de machine in gebruik neemt.

GEVAAR!

Om het risico van een elektrische schok te vermijden:

- Laat de machine nooit onbeheerd staan zolang deze nog op het stroomnet is aangesloten.
- Na gebruik dient de stekker uit het stopcontact van het stroomnet te worden getrokken.

Als bescherming tegen LED-straling:

- Bekijk de LED-lamp niet rechtstreeks met optische instrumenten (zoals een loep). De LED-lamp voldoet aan de vereisten van veiligheidsklasse 1M.
- Als de LED-lamp beschadigd of defect is, dient u met uw bernette-dealer contact op te nemen.

WAARSCHUWING

Om het risico van verbrandingen, brand, elektrische schok of verwondingen van personen te vermijden:

- Gebruik de machine alleen met het meegeleverde netsnoer. Het netsnoer voor de VS en Canada (netstekker NEMA 1-15) mag uitsluitend voor een netspanning van maximaal 150V naar aarde worden gebruikt.
- Deze machine mag alleen voor de in de handleiding beschreven doeleinden worden gebruikt.
- Gebruik de machine uitsluitend in droge ruimtes.
- De machine mag niet in vochtige toestand of in een vochtige omgeving worden gebruikt.
- De machine mag niet als speelgoed worden gebruikt. Wees extra voorzichtig wanneer de machine door of in de nabijheid van kinderen wordt gebruikt.
- Kinderen ouder dan 8 jaar en mensen met een lichamelijke, sensorische of geestelijke beperking of met onvoldoende kennis of ervaring om de machine te bedienen, mogen de machine alleen gebruiken onder toezicht en alleen nadat hen is uitgelegd hoe de machine veilig wordt gebruikt en wanneer ze de mogelijke risico's hebben begrepen.
- Kinderen mogen de machine niet als speelgoed gebruiken.
- Reinigings- en onderhoudswerkzaamheden mogen niet door kinderen zonder toezicht worden uitgevoerd.

- Gebruik de machine niet als de kabel of stekker beschadigd zijn, de machine niet storingsvrij werkt, gevallen of beschadigd is of in het water is gevallen. Breng de machine in dat geval naar een bernette-dealer bij u in de buurt voor controle of reparatie.
- Gebruik uitsluitend accessoires die door de producent worden aanbevolen.
- De machine mag niet worden gebruikt wanneer de ventilatieopeningen zijn geblokkeerd. Houd de ventilatieopeningen en de naaivoet vrij van pluïsjes, stof en draadresten.
- Steek geen voorwerpen in de openingen van de machine.
- Zet geen voorwerpen op het pedaal.
- De machine mag alleen met een van de volgende typen pedalen worden gebruikt:
 - voor b05 CRAFTER: FC-2902D, FC-1902A
 - voor b05 ACADEMY: KD-2902, KD-1902
- Gebruik de machine niet in ruimtes waar aerosolproducten (sprays) of zuurstof worden gebruikt.
- Houd uw vingers op voldoende afstand van alle bewegende delen. Pas vooral op in de buurt van de naald.
- Trek tijdens het naaien niet aan de stof en verschuif deze niet. Hierdoor kan de naald breken.
- Zet bij handelingen binnen het bereik van de naald - zoals naald inrijgen en verwisselen, de grijper inrijgen of de naaivoet verwisselen - de hoofdschakelaar op «0».
- Gebruik geen kromme naalden.
- Gebruik altijd een originele bernette-steekplaat. Bij gebruik van een verkeerde steekplaat kan de naald breken.
- Schakel de machine uit door de hoofdschakelaar op "0" te zetten en de stekker uit het stopcontact te trekken. Trek altijd aan de stekker en niet aan het snoer.
- Trek de stekker uit het stopcontact van het stroomnet bij het openen of verwijderen van een deksel of afdekkap, als de machine wordt geolied of bij andere reinigings- en onderhoudswerkzaamheden die in deze handleiding worden beschreven.
- De machine is dubbelgeïsoleerd (niet in de Verenigde Staten, Canada en Japan). Er mag alleen gebruik worden gemaakt van originele reserveonderdelen. Neem de instructies voor onderhoud van dubbelgeïsoleerde producten in acht.
- Het geluidsdrumniveau onder normale omstandigheden is minder dan 80 dB (A).

Belangrijke aanwijzingen

Beschikbaarheid van de handleiding

De beknopte handleiding is onderdeel van de machine.

* Bewaar de beknopte handleiding op een geschikte plaats in de buurt van de machine en houd deze onder handbereik.

- Een uitvoerige handleiding kunt u downloaden van www.mybernette.com.

Wanneer u de machine aan iemand anders doorgeeft, geef dan ook de beknopte handleiding mee.

Doelmatig gebruik

Uw bernette machine is voor huishoudelijk gebruik ontwikkeld en geproduceerd. De machine is bedoeld voor het naaien van stoffen en ander materiaal, zoals in deze handleiding beschreven. Elk ander gebruik wordt beschouwd als niet in overeenstemming met het gebruiksdoel. BERNINA is niet aansprakelijk voor gevolgen van dergelijk gebruik.

Onderhoud dubbelgeïsoleerde producten

Een dubbelgeïsoleerd product is uitgerust met twee isolatie-eenheden in plaats van een aarding. Bij een dubbelgeïsoleerd product is geen aarding inbegrepen en mag deze ook niet worden toegepast. Onderhoud van een dubbelgeïsoleerd product vereist uiterste zorgvuldigheid en kennis van zaken en mag daarom alleen door gekwalificeerd personeel worden uitgevoerd. Voor een dubbelgeïsoleerd product mogen alleen reserveonderdelen worden gebruikt die identiek zijn aan de onderdelen in het product. Een dubbelgeïsoleerd product is voorzien van de markering "Dubbele isolatie" of "Dubbelgeïsoleerd".



Het symbool kan eveneens aangeven, dat een product dubbelgeïsoleerd is.

Milieubescherming

BERNINA International AG zet zich in voor bescherming van het milieu. Door voortdurende verbetering van design en productietechnologie streven wij ernaar de ecologische duurzaamheid van onze producten te vergroten.



De machine is voorzien van het symbool van een doorgestreepte afvalbak. Dit wil zeggen dat als de machine niet meer wordt gebruikt, deze niet bij het huishoudelijke afval mag worden gedeponerd. Door onjuiste afvoer kunnen gevaarlijke stoffen in het grondwater en daarmee in onze voedselketen terecht komen, wat schadelijk kan zijn voor onze gezondheid.

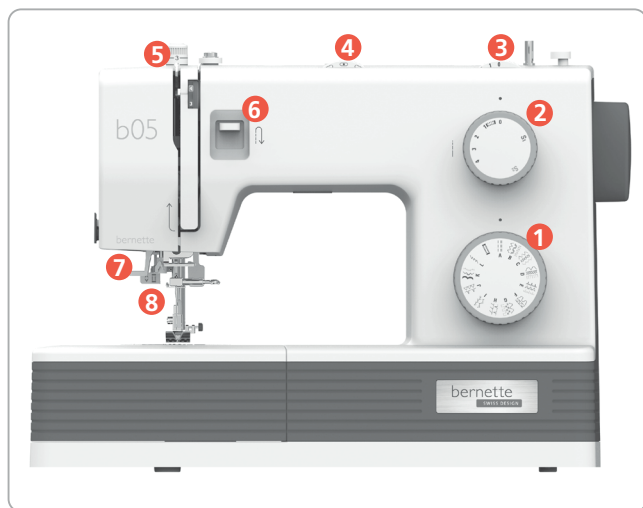
Lever de machine gratis in bij een nabijgelegen inzamelpunt voor elektrisch afval of bij een recyclingpunt voor hergebruik van de machine. Neem contact op met uw gemeente voor informatie over inzamelpunten. Bij aankoop van een nieuwe machine is de dealer verplicht de oude machine gratis terug te nemen en volgens de geldende voorschriften af te voeren.

Indien de machine persoonlijke gegevens bevat, bent u zelf verantwoordelijk deze voor teruggave van de machine te verwijderen.

Inhoud

Overzicht van de machine	1
Eerste stappen	2
Onderdraad opspoelen	2
Onderdraad inrijgen.....	3
Bovendraad inrijgen	5
Naaivoet verwisselen.....	7
Naald vervangen	8
Steek selecteren	9
Onderhoud en reiniging.....	13
Problemen oplossen.....	16
Overzicht van steken.....	19

Overzicht van de machine

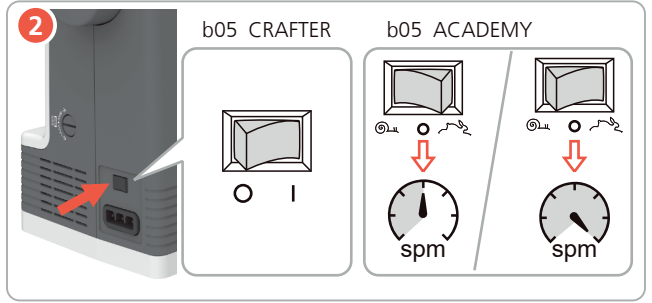
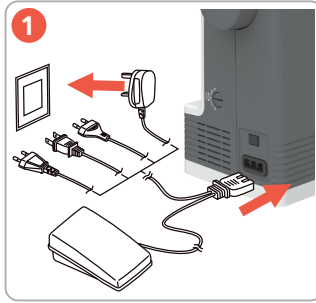


- 1 Draaiknop voor steekselectie
- 2 Draaiknop voor steeklengte
- 3 Draaiknop voor steekbreedte
- 4 Draaiknop voor naaldpositie
- 5 Instelknop voor naai-voet
- 6 Hendel voor achteruitnaaien
- 7 Naaldinrijger
- 8 Knoopsgathendel

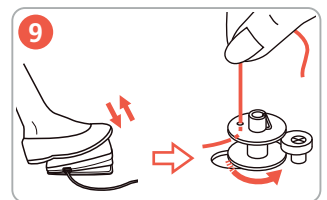
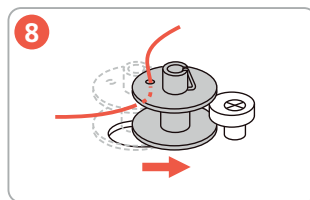
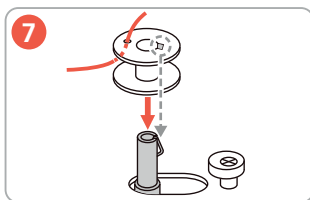
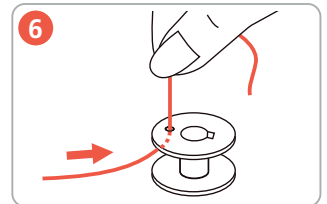
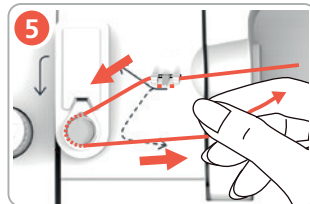
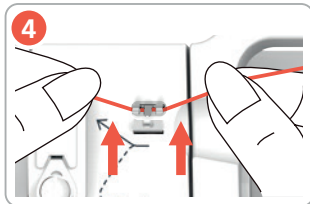
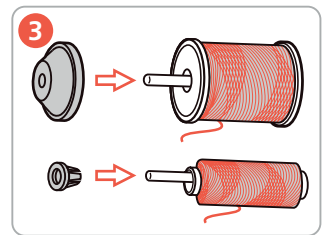
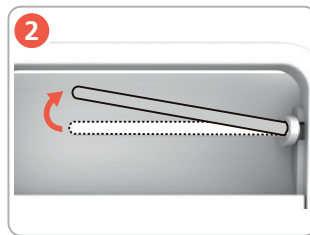
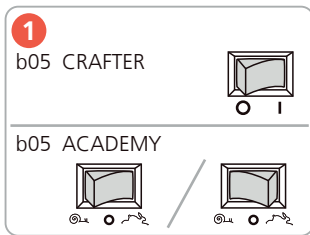
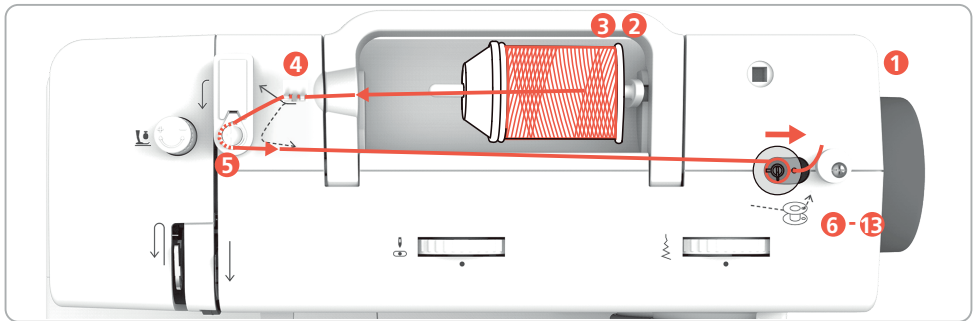


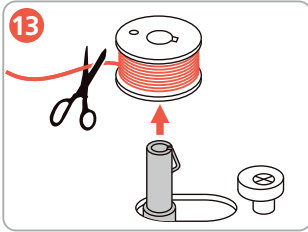
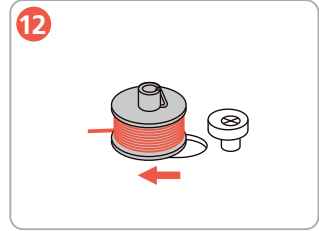
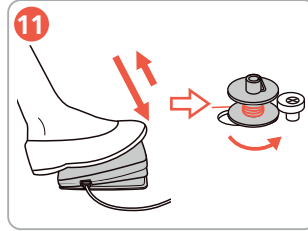
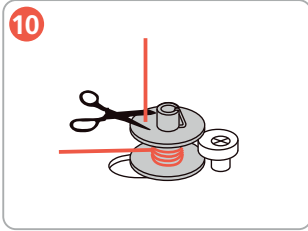
- 9 Handwiel
- 10 Instelknop voor balans
- 11 Hoofdschakelaar met snelheidsregelaar (voor b05 ACADEMY) Hoofdschakelaar (voor b05 CRAFTER)
- 12 Netsnoer-/pedaalaansluiting

Eerste stappen

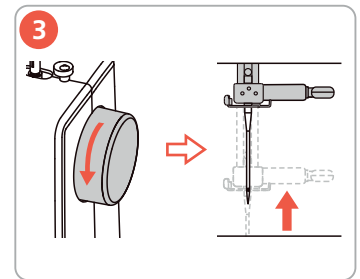
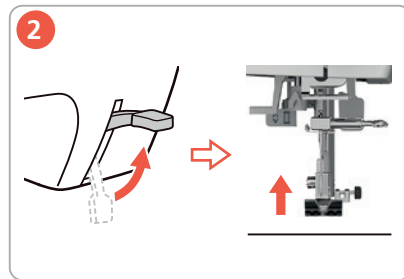
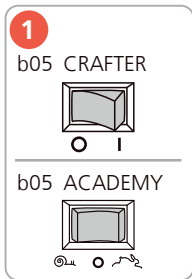
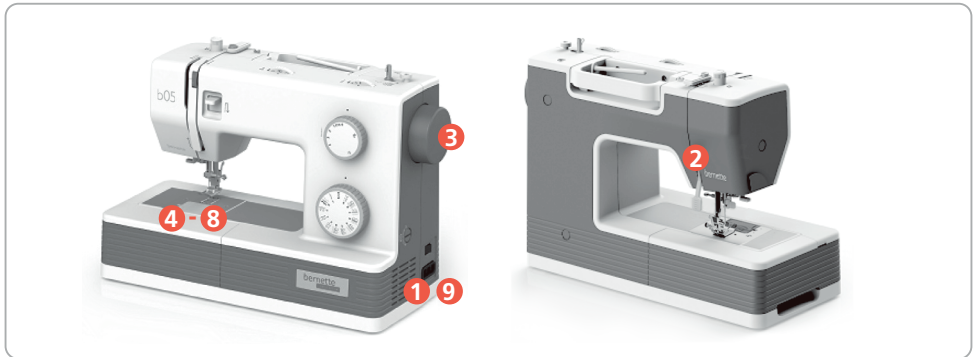


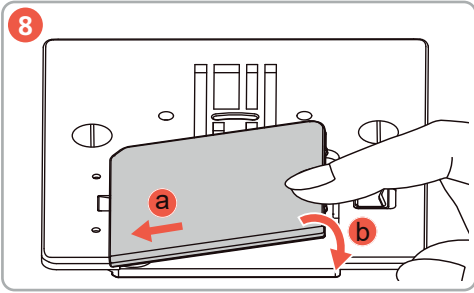
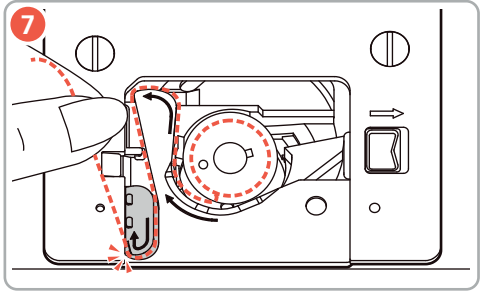
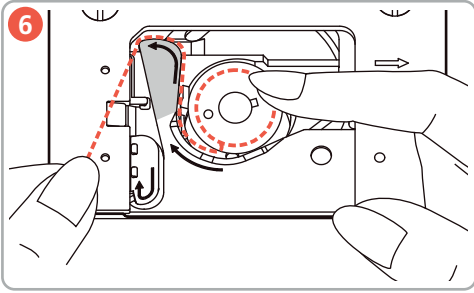
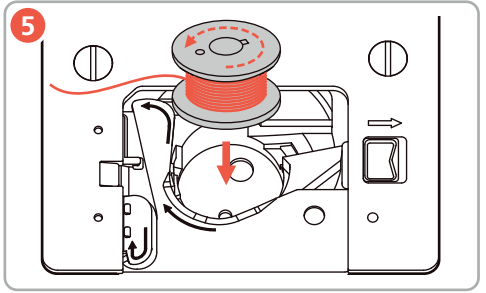
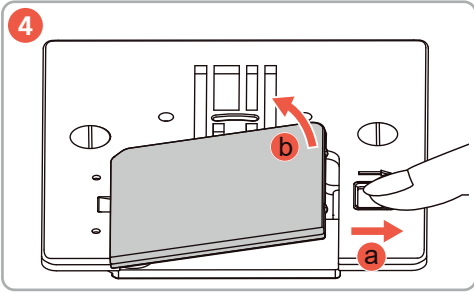
Onderdraad opspelen



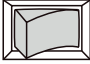



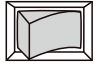
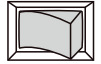
Onderdraad inrijgen



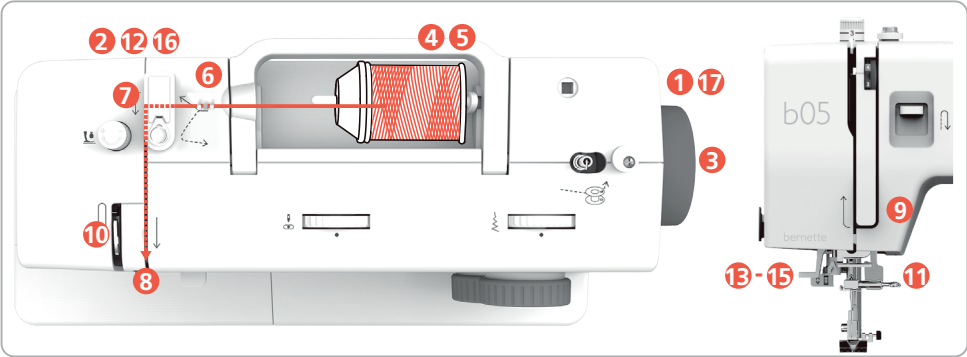




9

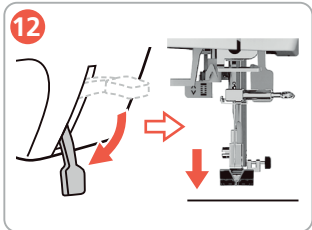
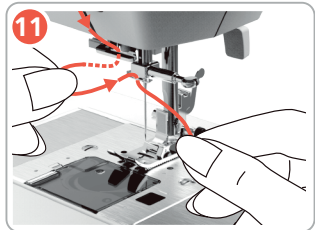
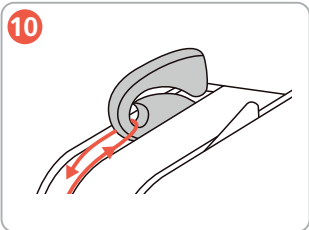
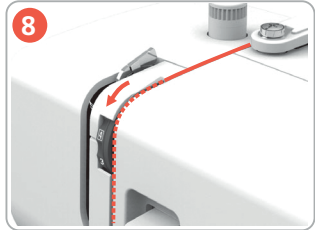
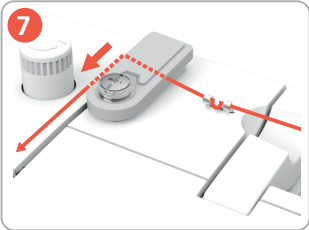
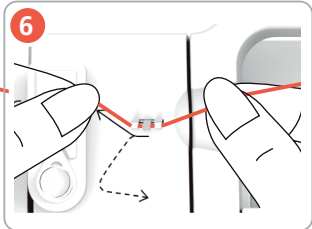
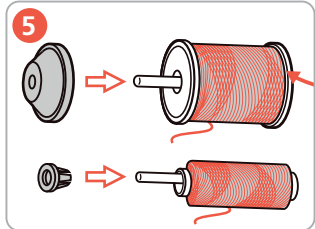
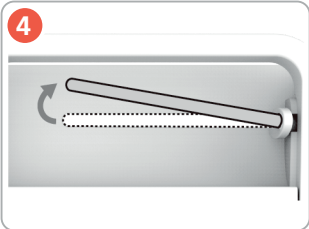
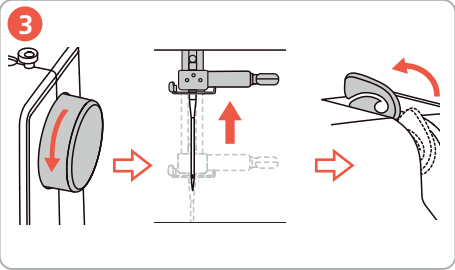
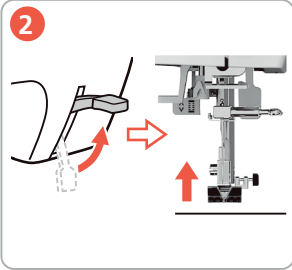
b05 CRAFTER  

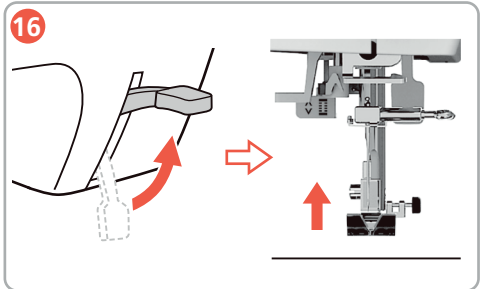
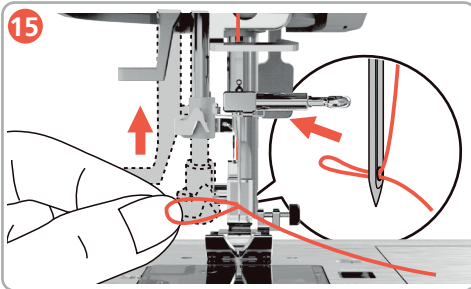
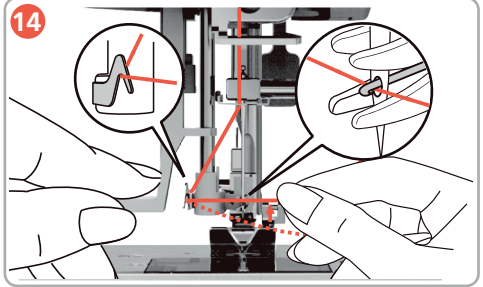
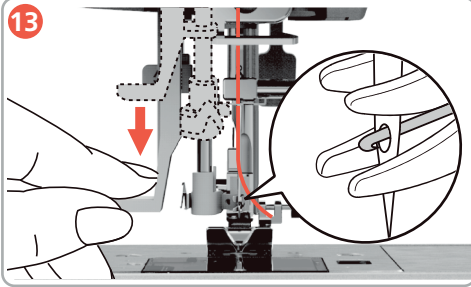
b05 ACADEMY  

Bovendraad inrijgen



1
b05 CRAFTER

 b05 ACADEMY






17

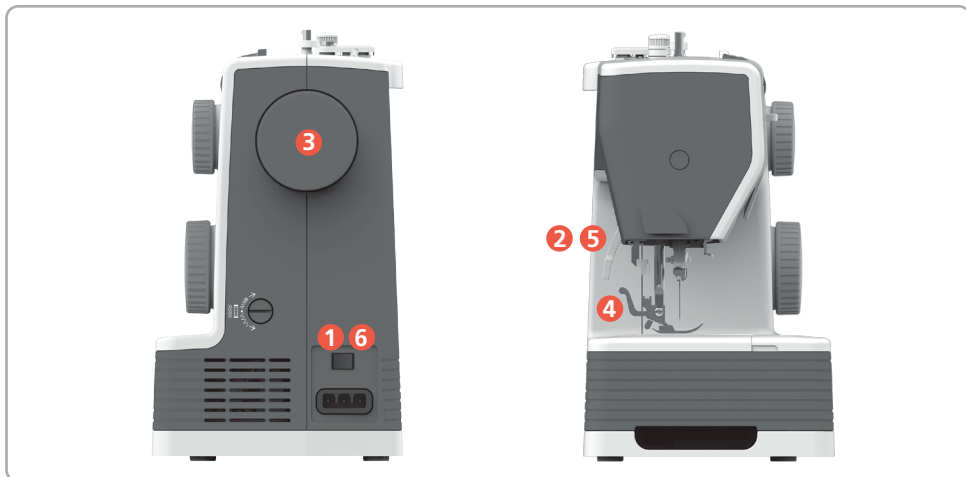
b05 CRAFTER


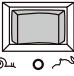
O I

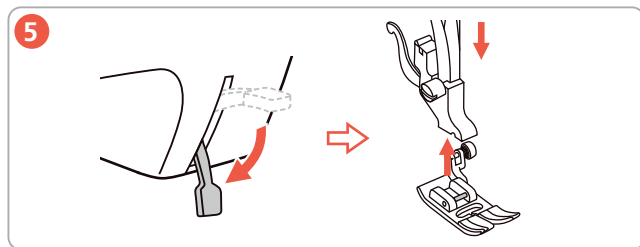
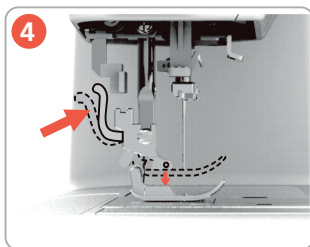
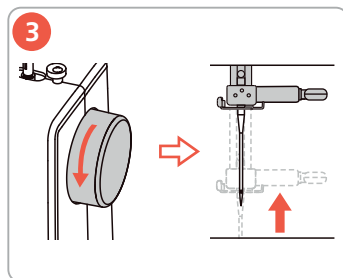
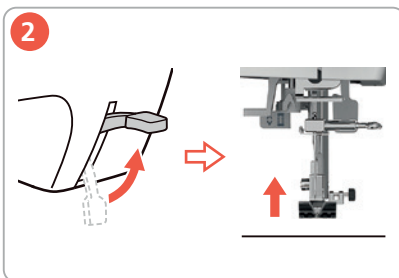
b05 ACADEMY




⊗ ○ ↻

Naaivoet verwisselen

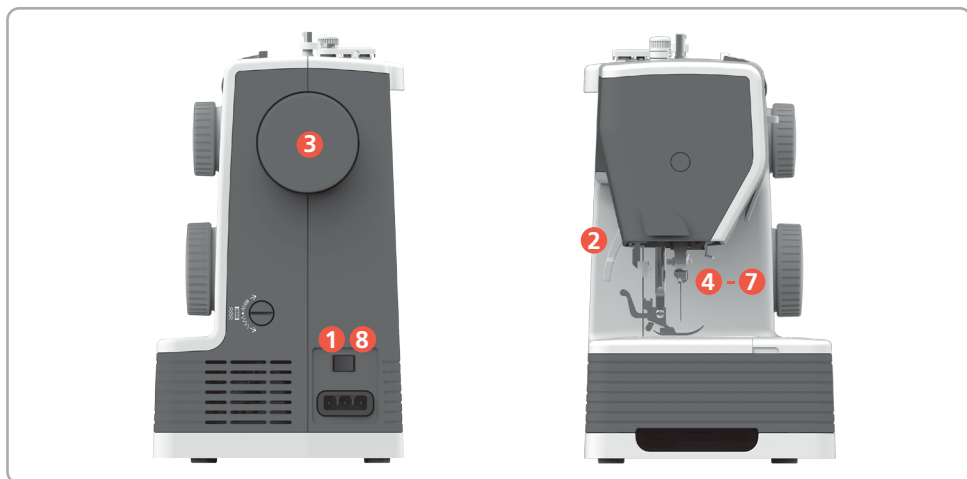



1
b05 CRAFTER

b05 ACADEMY


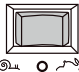


6
b05 CRAFTER

b05 ACADEMY
 / 

Naald verwisselen



1
b05 CRAFTER

O I

b05 ACADEMY

② ③ ④ ⑤ ⑥ ⑦ ⑧

2


3

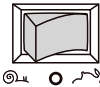

4

5

6

7

8
b05 CRAFTER

O I

b05 ACADEMY
 / 
② ③ ④ ⑤ ⑥ ⑦ ⑧

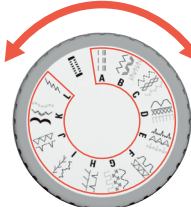
Steek selecteren

Draaiknop voor steeklengte	Draaiknop voor steekselectie												
		A	B	C	D	E	F	G	H	I	J	K	L
0~4													
S1													
S2													



Steekselectie in basismodus

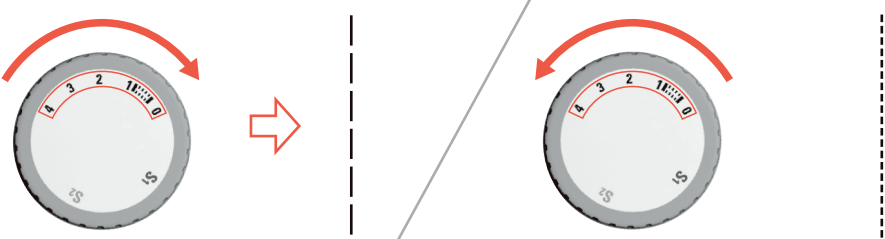
1



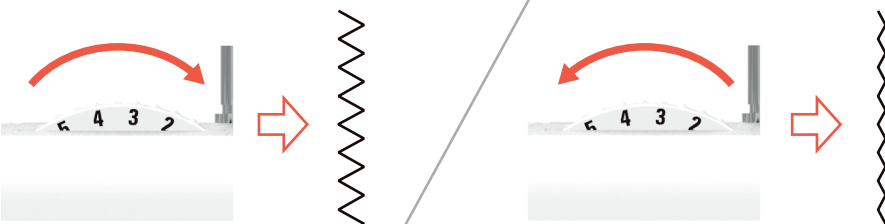
A-L

Draaiknop voor steeklengte	Draaiknop voor steekselectie											
	A	B	C	D	E	F	G	H	I	J	K	L
1												
0-4	---	~	~	~	~	~	~	~	~	~	~	~
S1												
S2												

2

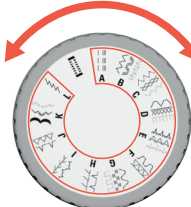


3



Steekselectie in modus S1 of S2

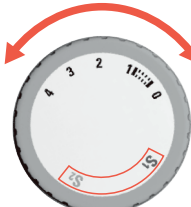
1



A-L

Draaiknop voor steeklengte	Draaiknop voor steekselectie											
	A	B	C	D	E	F	G	H	I	J	K	L
1												
0-4												
S1												
S2												


2



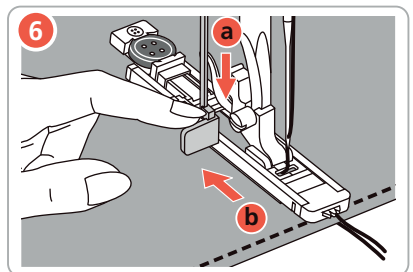
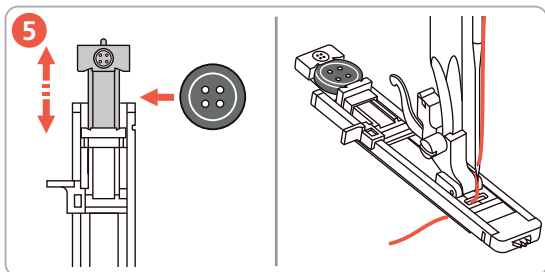
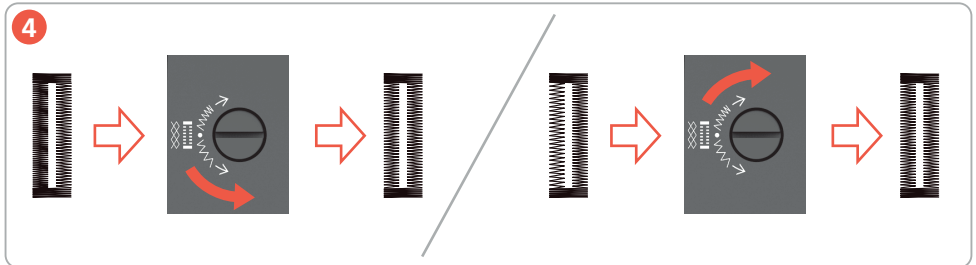
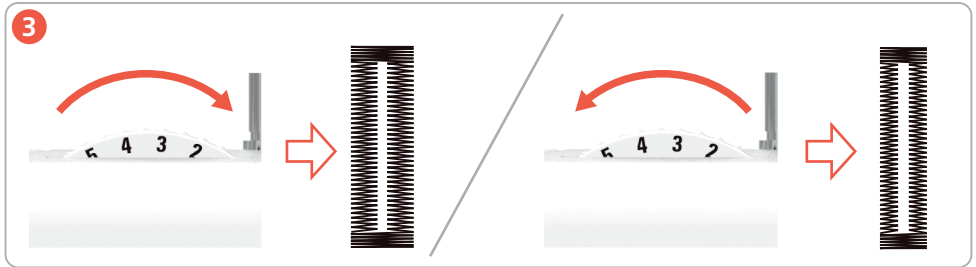
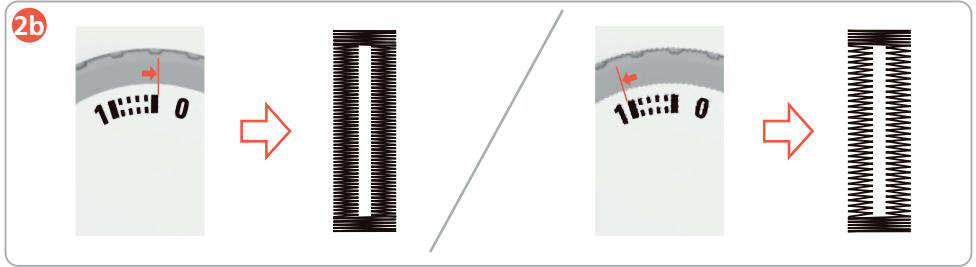
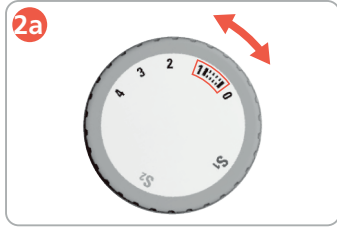
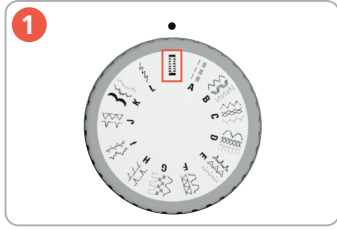
S1/S2

Draaiknop voor steeklengte	Draaiknop voor steekselectie											
	A	B	C	D	E	F	G	H	I	J	K	L
1												
0-4												
S1												
S2												

3

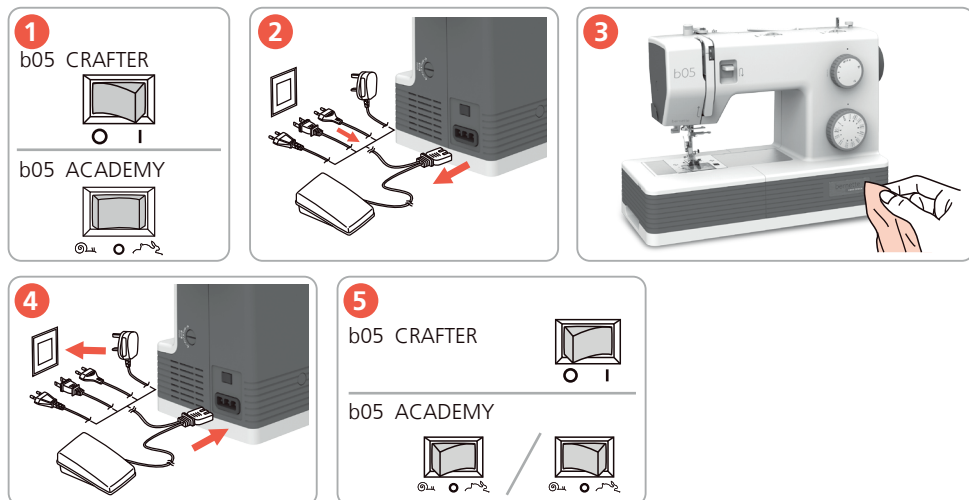


Knoopsgat selecteren



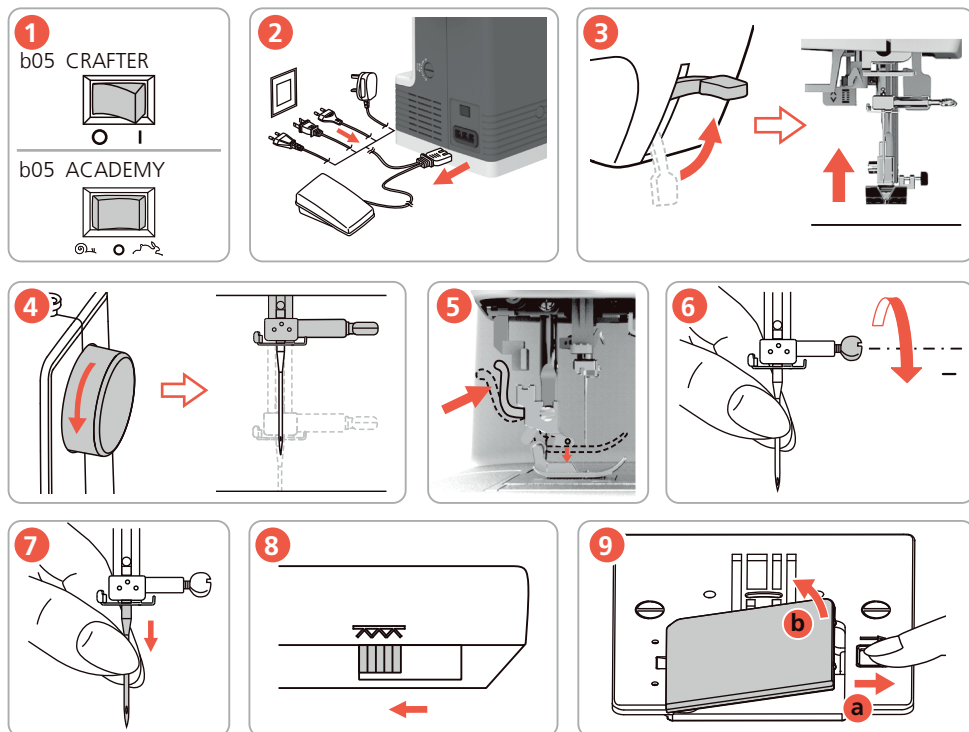
Onderhoud en reiniging

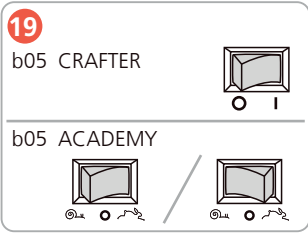
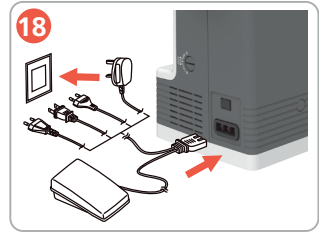
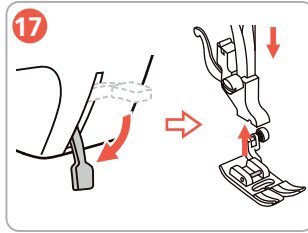
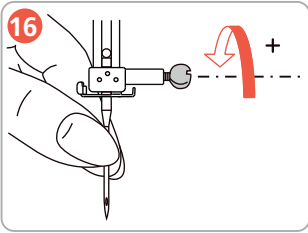
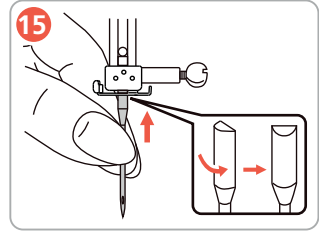
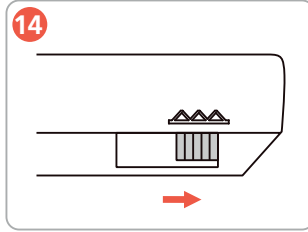
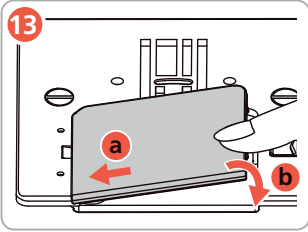
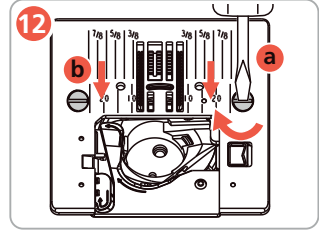
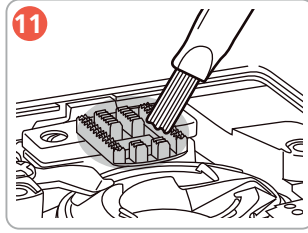
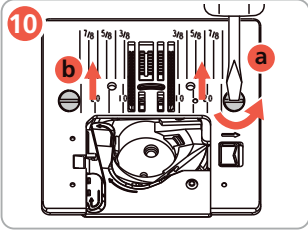
Oppervlakken van de machine reinigen



Gebruik geen organische oplosmiddelen of schoonmaakmiddelen.


Transporteur reinigen



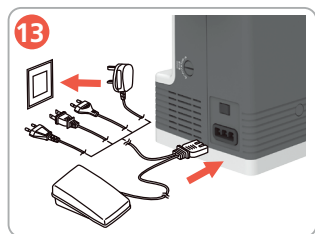
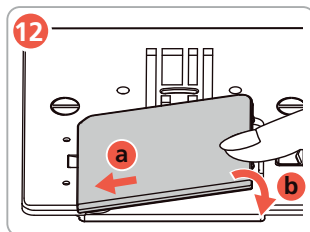
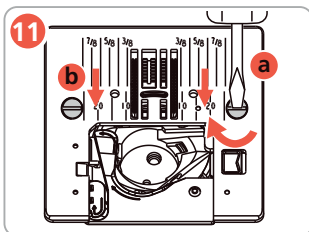
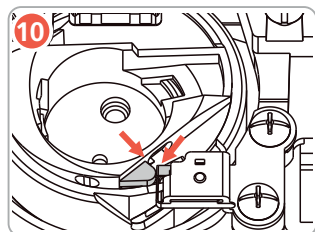
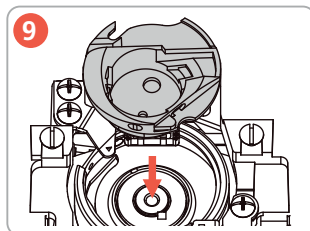
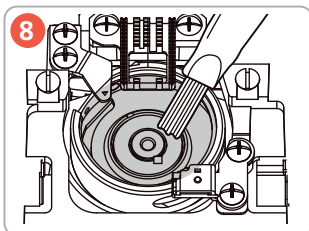
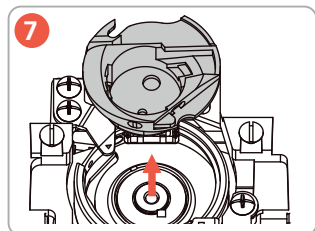
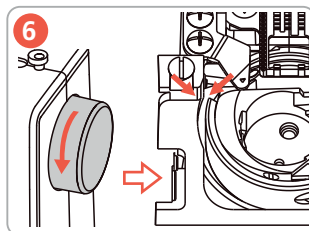
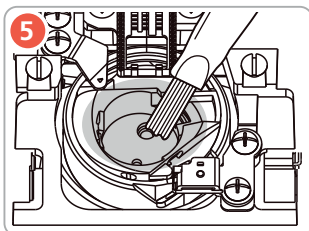
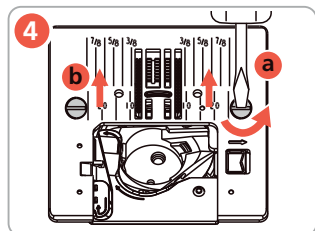
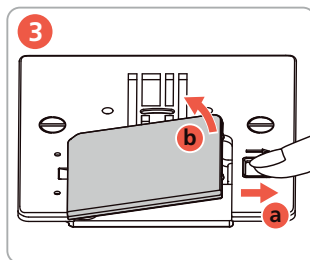
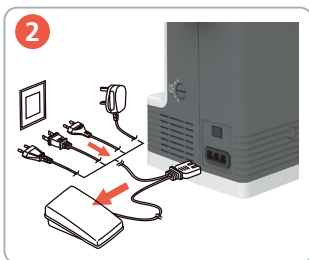
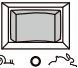


Grijper reinigen


1
b05 CRAFTER





b05 ACADEMY



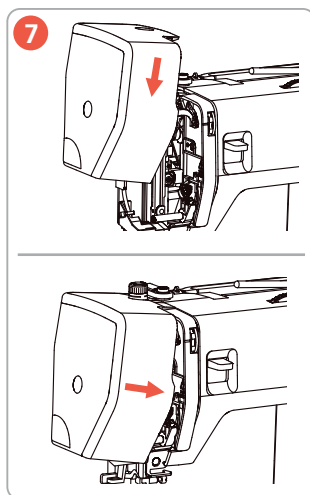
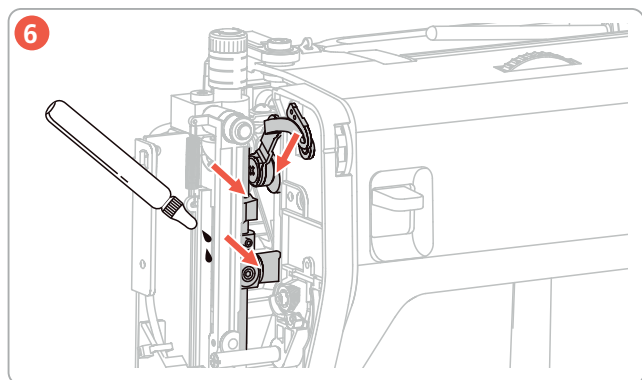
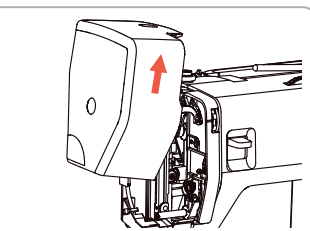
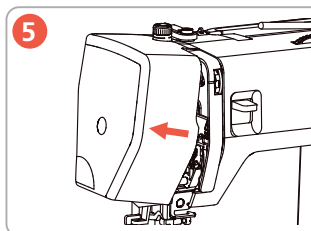
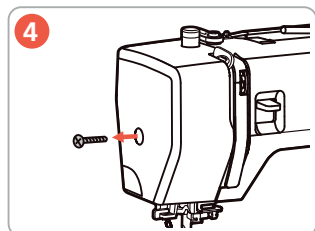
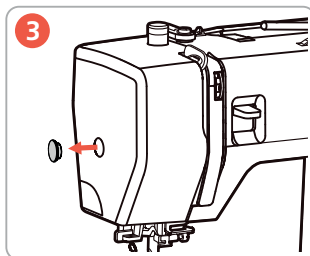
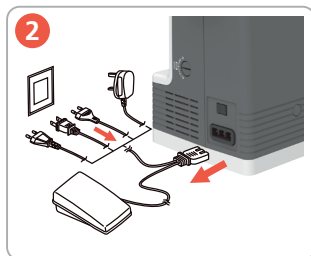
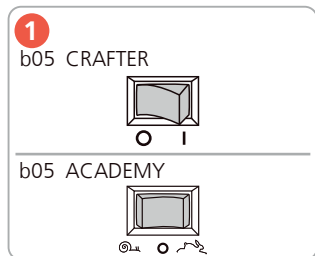
14
b05 CRAFTER



b05 ACADEMY

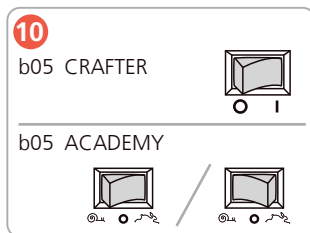
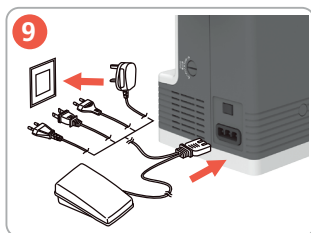
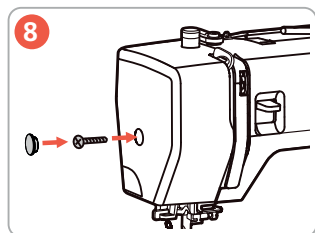


Naaldstang oliën



▲ Let op

Let na het verwijderen van het deksel op bewegende delen.


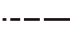

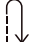









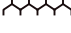


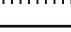
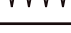
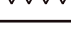





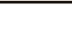
















Problemen oplossen

Storing	Oorzaak	Oplossing
Onregelmatige steken	Bovendraad te strak/te los.	Stel de bovendraadspanning in.
	Naald bot of krom.	Naald verwisselen en controleren, dat een nieuwe BERNINA kwaliteitsnaald wordt gebruikt.
	Slechte naaldkwaliteit.	Nieuwe BERNINA kwaliteitsnaald gebruiken.
	Slechte garenkwaliteit.	Kwaliteitsgaren gebruiken.
	Verkeerde verhouding naald/garen.	Naald aan de garendikte aanpassen.
	Verkeerd ingeregen.	Opnieuw inrijgen.
	Er werd aan de stof getrokken.	Stof gelijkmatig geleiden.
Er worden steken overgeslagen	Stof of draadresten onder de spanningsveer van het spoelhuis.	Grijper reinigen.
	Verkeerde naald.	Naalden van het naaldsysteem 130/705H gebruiken.
	Naald bot of krom.	Naald verwisselen.
	Slechte naaldkwaliteit.	Nieuwe BERNINA kwaliteitsnaald gebruiken.
	Naald verkeerd ingezet.	Naald met de platte kant naar achteren in de naaldhouder schuiven tot hij niet verder kan en vastschroeven.
Verkeerde naaldpunt.	Naaldpunt aan het materiaal voor het project aanpassen.	
Steekfouten	Draadresten tussen de draadspanningsschijven.	Dun, dubbelgevouwen lapje (stofvouw gebruiken) een paar keer tussen de draadspanningsschijven door trekken.
	Verkeerd ingeregen.	Opnieuw inrijgen.
	Garen in grijper vastgeklemd.	Bovendraad en onderdraadspoel verwijderen, handwiel naar voren en achteren draaien en draadrestjes verwijderen.
	Verkeerde verhouding naald/garen.	Verhouding naald/garen controleren.

Storing	Oorzaak	Oplossing
Bovendraad gebroken	Verkeerde verhouding naald/garen.	Naald aan de garendikte aanpassen.
	Bovendraadspanning te hoog.	Bovendraadspanning verlagen.
	Verkeerd ingeregen.	Opnieuw inrijgen.
	Slechte garenkwaliteit.	Kwaliteitsgaren gebruiken.
	Steekgat in de steekplaat of grijp punt beschadigd.	- Raadpleeg uw bernette-dealer om de beschadiging te repareren. - Steekplaat verwisselen.
Onderdraad gebroken	Spoel is niet correct geplaatst.	- Spoel wegnemen, opnieuw inzetten en aan de draad trekken. → De draad moet gemakkelijk afwikkel en.
	Spoel is verkeerd opgewonden.	Spoel controleren en opnieuw opwinden.
	Steekgat in de steekplaat beschadigd.	- Raadpleeg uw bernette-dealer om de beschadiging te repareren. - Steekplaat verwisselen.
	Naald bot of krom.	Naald verwisselen.
Naaldbreuk	Naald verkeerd ingezet.	Naald met de platte kant naar achteren in de naaldhouder schuiven tot hij niet verder kan en vastschroeven.
	Er werd aan de stof getrokken.	Stof gelijkmatig geleiden.
	Dikke stof werd geduwd.	- Geschikte naaivoet gebruiken, bijvoorbeeld jeansvoet voor dikke stoffen. - Bij dikke naden nivelleerplaatjes gebruiken.
	Garen met knoopjes.	Kwaliteitsgaren gebruiken.
Machine start niet	Machine is niet ingeschakeld.	Schakel de machine in.
	Naaivoet staat omhoog.	Zet de naaivoet omlaag.
	Machine is niet op de netvoeding aangesloten.	Steek de stekker in het stopcontact.
	Machine defect.	Neem contact op met uw bernette-dealer.
Naailicht en licht aan de vrije arm branden niet	Naailicht defect.	Neem contact op met uw bernette-dealer.

Overzicht van steken

Steek- nummer					Draadspan- ning		Naaldpositie		
									
	BH	4~6	0,3~0,5	2	4		V	V	V
----	A	0	0,5~4	2	4	V	V	V	V
≡≡≡≡	S1_A	0	S1	2	4		V	V	V
	B	2~6	0,3~4	2	4	V	V	V	V
	S1_B	3~6	S1	2	4		V	V	V
	S2_B	3~6	S2	2	4		V	V	V
	C	3~6	0,5~2,5	2	4	V	V	V	V
	S1_C	3~6	S1	2	4		V	V	V
	S2_C	3~6	S2	2	4		V	V	V
	D	3~6	1~3	2	4	V	V	V	V
	S1_D	3~6	S1	2	4		V	V	V
	S2_D	3~6	S2	2	4		V	V	V
	E	3~6	0,5~1,5	2	4	V	V	V	V
	S1_E	3~6	S1	2	4		V	V	V
	S2_E	3~6	S2	2	4		V	V	V
	F	3~6	0,5~2	2	4	V	V	V	V
	S1_F	3~6	S1	2	4		V	V	V
	G	3~6	0,5~2	2	4	V	V	V	V
	S1_G	3~6	S1	2	4		V	V	V
	S2_G	3~6	S2	2	4		V	V	V

Steek- nummer					Draadspan- ning		Naaldpositie		
									
..A..A.	H	3~6	1~2,5	2	4	V	V	V	V
////	S1_H	3~6	0,5~4	2	4		V	V	V
	I	3~6	0,5~2	2	4	V	V	V	V
	S1_I	3~6	S1	2	4		V	V	V
~V~V~V	J	3~6	1~2,5	2	4	V	V	V	V
	S1_J	3~6	S1	2	4		V	V	V
	K	3~6	0,5~1,5	2	4	V	V	V	V
	S1_K	3~6	S1	2	4		V	V	V
	S2_K	3~6	S2	2	4		V	V	V
	L	1~2,5	3~4	2	4		V	V	V

Bekijk voor meer informatie
de online bedieningshandleiding of de
instructievideo's op www.bernette.com/of
scan de QR-code met uw mobiele telefoon.



www.bernette.com/b05ACADEMY



www.bernette.com/b05CRAFTER

5200105.0.05 / 021Q6K0702 | NL 2023-06

© BERNINA International AG
Steckborn CH, www.bernina.com