



b05  
CRAFTER



b05  
ACADEMY

Sutrumpintas vadovas

bernette

SWISS DESIGN



# SVARBŪS SAUGUMO NURODYMAI

Laikykite šių pagrindinių saugumo nurodymų, kai naudojate mašiną. Prieš naudodamiesi mašina, atidžiai perskaitykite instrukciją.

## Pavojus!

Apsaugos priemonės nuo nutrenkimo elektra:

- Niekada nepalikite mašinos be priežiūros, prieš tai neišjungę jos iš elektros lizdo.
- Baigę darbą visada išjunkite mašiną iš elektros lizdo.

Apsauga nuo LED spinduliuotės:

- Nežiūrėkite tiesiogiai į LED lempuotę naudodamiesi optiniais įrankiais pvz. padidinimo stiklu. Led lempuotė atitinka apsaugos klasę 1M.
- Jeigu LED lempuotė yra pažeista ar neveikia tinkamai, susisiekite su vietiniu atstovu, kuris išspręs šią problemą.

## ĮSPĖJIMAS

Siekiant išvengti nudegimų, gaisro, nutrenkimo elektra ir susižalojimų pavojų:

- Visada naudokite tik originalų maitinimo laidą. JAV ir Kanada: Neprijunkite kištuko NEMA 1-15 į tinklą, kurio įtampa aukštesnė nei 150 V.
- Naudokite šią mašiną tik pagal paskirtį nurodytą šioje instrukcijoje.
- Naudokite mašiną tik sausose patalpose.
- Nenaudokite mašinos drėgnomis sąlygomis ar drėgnoje aplinkoje.
- Nenaudokite šios mašinos kaip žaislo. Ypatingas dėmesys yra būtinas, kai šalia yra vaikų arba vaikai naudojami mašina.
- Šia mašina gali naudotis vaikai vyresni nei 8 metų amžiaus ir žmonės su fizineis, jutimo, matymo ar protiniais sutrikimais. Taip pat žmonės, kurie neturi patirties dirbant su siuvimo technika. Visais šiais atvejais turi būti paskirtas prižiūrintis žmogus arba mašinos valdytojai turi būti supažindinti su galimais pavojais ir naudojimo instrukcijomis.
- Vaikams draudžiama žaisti su šia mašina.
- Mašinos valymas ir profilaktika negali būti atliekama vaikų, nebent jie yra prižiūrimi.
- Niekada nenaudokite šios siuvimo mašinos jeigu kištukas ar laidas yra pažeistas, mašina neveikia tinkamai, buvo numesta, apgadinta, paskandinta ar kitaip pažeista. Susisiekite su bernette atstovu šalyje, kuris padės išspręsti kilusias problemas.
- Naudokite tik gamintojo rekomenduojamas priedus.
- Nenaudokite šios mašinos, jeigu ventiliacinės mašinos angos yra uždengtos. Saugokite ventiliacines angas ir kojine paminą nuo dulkių ir audinio nuokarpų sankaupų.
- Niekada nekiškite jokių pašalinių daiktų į mašinos angas.

- Niekada nedėkite jokių daiktų ant kojinių paminos..
- Naudokite tik originalią kojinę paminą:
  - b05 CRAFTER modeliui: FC-2902D, FC-1902A
  - b05 ACADEMY modeliui: KD-2902, KD-1902
- Nenaudokite mašinos patalpose, kuriose yra naudojami aerozoliniai produktai ar grynas deguonis.
- Saugokite pirštus nuo visų judančių dalių. Ypatingas dėmesys yra būtinas dirbant šalia adatos.
- Nestumkite ir netraukite audinio, kol siuvate, tuo pasirūpins pati mašina. Toks elgesys gali sukelti adatos lūžį.
- Išjunkite siuvimo mašiną nustatydami jungiklį ties «0», kai planuojate atlikti kažkokius nustatymus adatos erdvėje, tokius kaip adatos įvėrimas, adatos keitimas, šaudyklės įvėrimas ar pėdelės keitimas.
- Nenaudokite sulenktų adatų.
- Visada naudokite tik originalią bernette adatos plokštelę. Netinkama adatos plokštelė gali sukelti adatos lūžį.
- Norėdami išjungti mašiną, nustatykite jungiklį ties «0» ir tada išraukite mašiną iš maitinimo lizdo. Išimdami kištuką iš maitinimo lizdo laikykite už jo, o ne už laido.
- Visada ištraukite kištuką iš maitinimo lizdo, jeigu planuojate nuiminti mašinos dangčius, kai tepate mašiną ar atliekate kitus priežiūros darbus.
- Ši mašina yra dvigubai izoliuota (išskyrus JAV ir Kanadą ir Japoniją). Naudokite tik originalias atsargines dalis. Dvigubos izoliacijos įrenginiai plačiau aprašomi pilnoje instrukcijoje.
- Normaliomis sąlygomis mašinos skleidžiamas garsas yra žemesnis nei 80 dB(A).

# Svarbi informacija

## Kur rasti mašinos instrukciją

Šis trumpas gidas yra mašinos komplektacijos dalis.

- Laikykite šį gidą arti mašinos, lengvai pasiekiamoje vietoje, kad kilus klausimams būtų lengva rasti atsakymą.
- Pilną instrukciją rasite [www.mybernette.com](http://www.mybernette.com) puslapyje.
- Parduodami mašiną ar ją skolindami, visada pridėkite šį gidą.

## Tinkamas naudojimas

Jūsų bernette mašina yra sugalvota ir pagaminta naudojimui buityje. Jos paskirtis siūti audinius, kaip aprašyta instrukcijoje. Visi kiti panaudojimo būdai yra laikomi netinkamais. BERNINA neatsako už jokias pasekmes, kurios kilo dėl netaisyklingo mašinos naudojimo.

## Dvigubos izoliacijos prietaisų priežiūra

Dvigubos izoliacijos mašinose paprastą įžeminimą pakeičia dvi atskiros izoliacinės sistemos. Šios mašinos neturi įžeminimo ir jokio įžeminimo diegti nereikia. Mašinų, kurios naudoja dvigubą izoliaciją remontas reikalauja papildomų žinių. Tokius darbus turi atlikti specialistas. Keičiant dalis dvigubos izoliacijos mašinose, būtina jas keisti identiškomis, originaliomis. Dvigubos izoliacijos mašinos yra žymimos tokiais žodžiais: "double insulation" or "double-insulated".



Simbolis irgi reiškia tą patį.

## Aplinkosauga

BERNINA yra įsipareigojusi tausoti aplinką. Mes stengiamės sumažinti mūsų produktų poveikį aplinkai, todėl pastoviai atnaujiname jų gamybos procesą ir dizainą.



Mašina yra pažymėta užbrauktos šiukšliadėžės simboliu. Tai reiškia, kad mašinos negalima išmesti kartu su kitomis buitinėmis atliekomis. Netaisyklingas mašinos išmėtymas gali privesti prie kenksmingų sveikatai medžiagų pakliuvimo į giluminius vandenis, o to pasekoje į mūsų maistą.

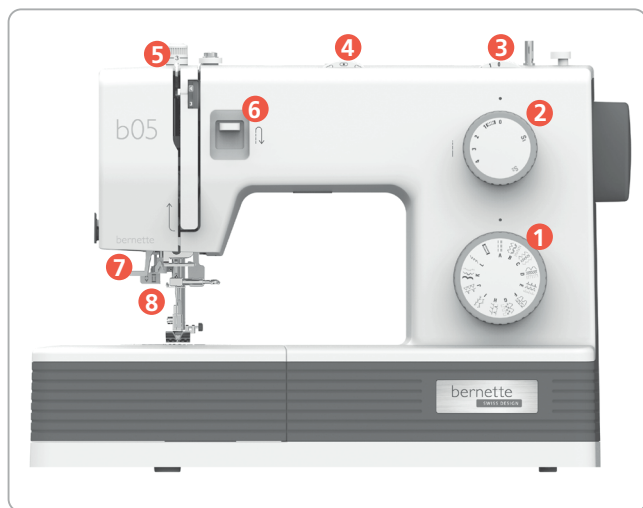
Ši mašina turi būti priduoja į nereikalingos elektronikos priėmimo punktą arba atiduota į pardavimo vietą utilizavimui. Informaciją apie elektronikos priėmimo punktus gali būti suteikta savivaldybės. Kai perkate naują mašiną, galite seną mašiną priduoti pardavėjui utilizavimui.

Jeigu mašinoje yra išsaugota asmeninė informacija, už jos ištrynimą prieš atiduodant mašiną utilizavimui atsakote patys.

# Turinys

Mašinos apžvalga.....	1
Pradmenys.....	2
Ritelės vyniojimas.....	2
Apatinio siūlo įvėrimas.....	3
Viršutinio siūlo įvėrimas.....	5
Prispaudimo pėdelės pakeitimas.....	7
Adatos pakeitimas.....	8
Dygsnių pasirinkimas.....	9
Priežiūra.....	13
Problemų sprendimas.....	16
Dygsnių apžvalga.....	19

# Mašinos apžvalga

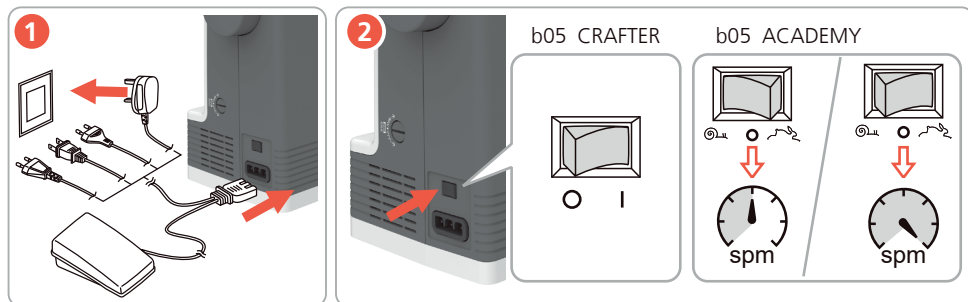


- 1 Dygsnių pasirinkimo rankena
- 2 Dygsnio ilgio reguliatorius
- 3 Dygsnio pločio reguliatorius
- 4 Adatos padėties reguliatorius
- 5 Prispaudimo pėdelės spaudimo stiprumo reguliatorius
- 6 Atbulinės eigos rankena
- 7 Siūlo įverėjas
- 8 Kilpos atlikimo svirtis

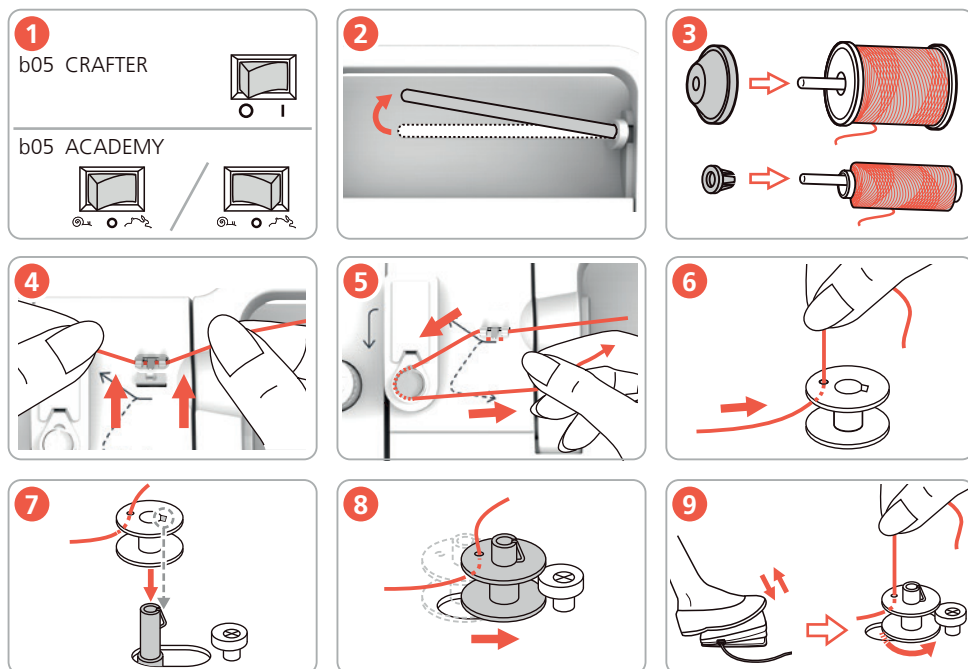
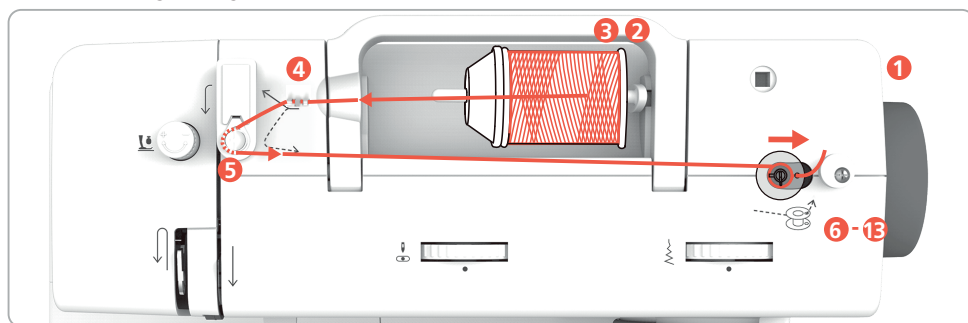


- 9 Smagratis
- 10 Siūlo įtempimo reguliatorius
- 11 Įjungimo mygtukas su greičio ribotuvu (b05 ACADEMY modelis)  
Įjungimo mygtukas (b05 CRAFTER modelis)
- 12 Maitinimo laidas su kojine pamina

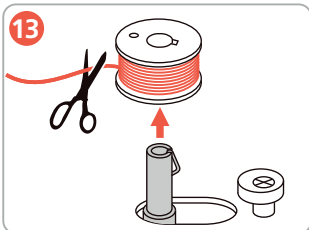
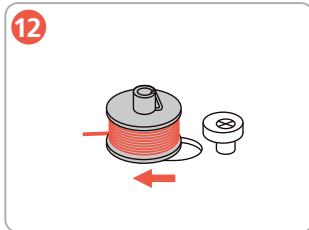
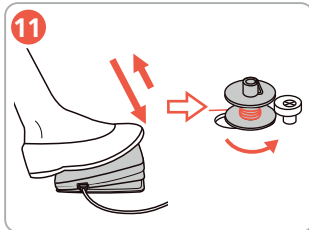
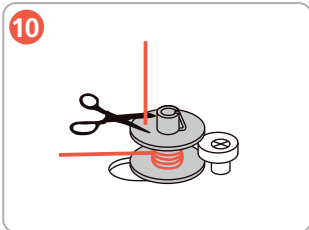
# Pradmenys



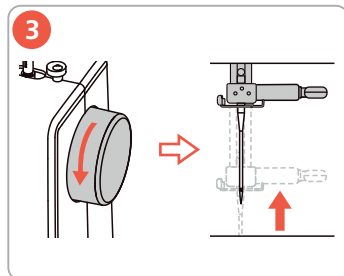
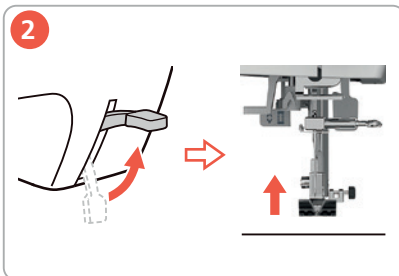
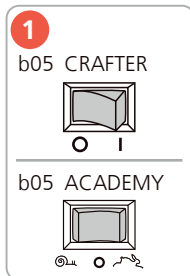
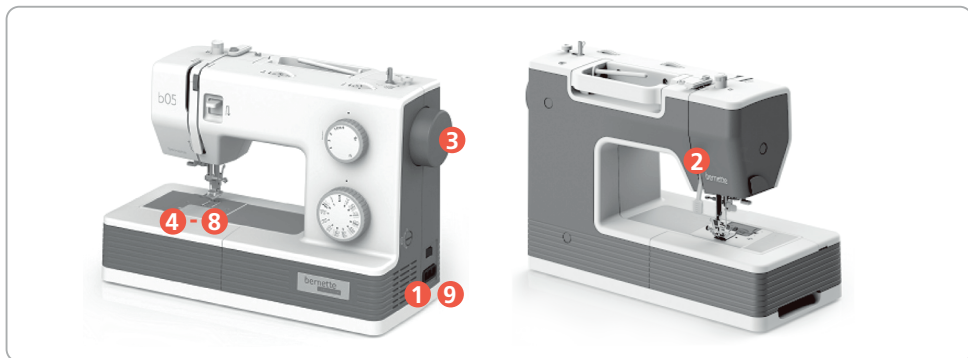
# Ritelės vyniojimas

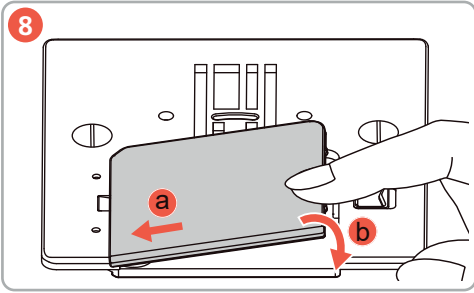
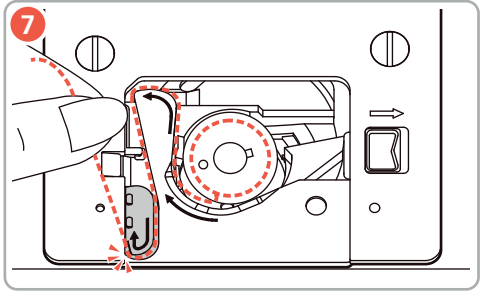
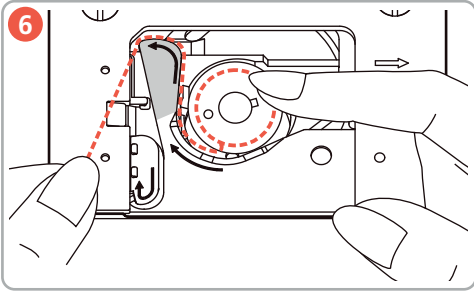
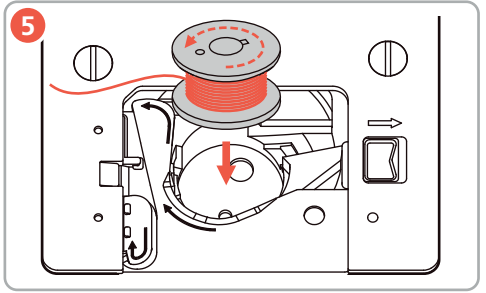
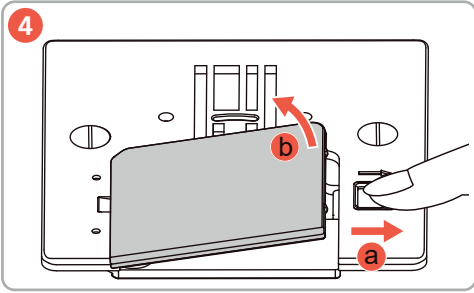




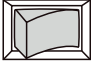


## Apatinio siūlo įvėrimas

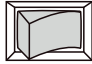
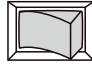




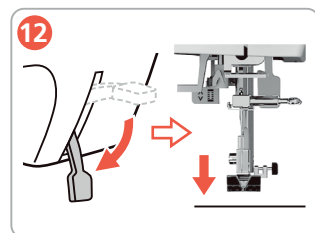
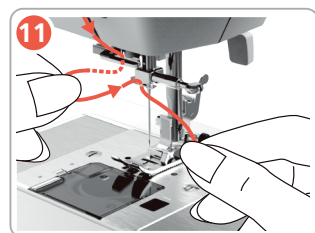
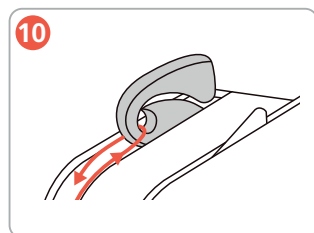
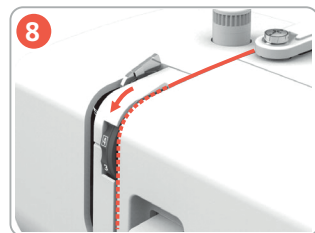
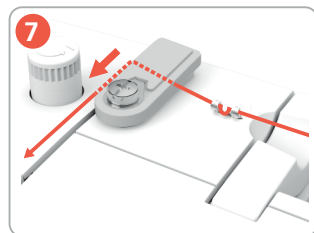
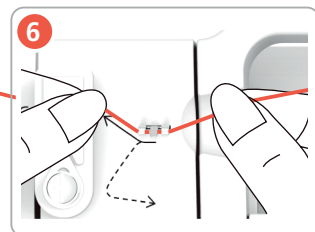
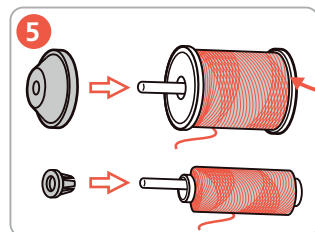
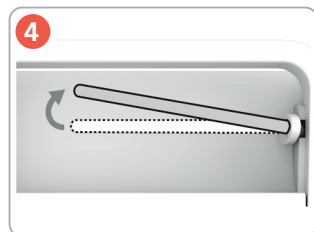
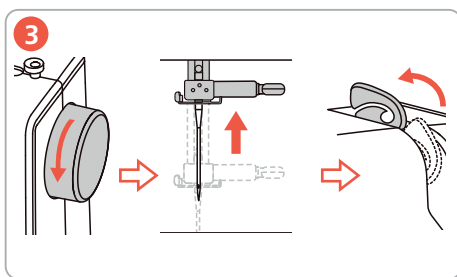
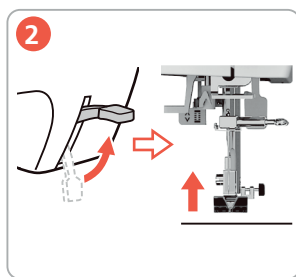
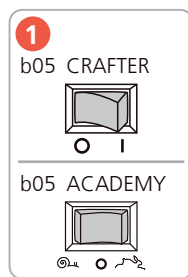
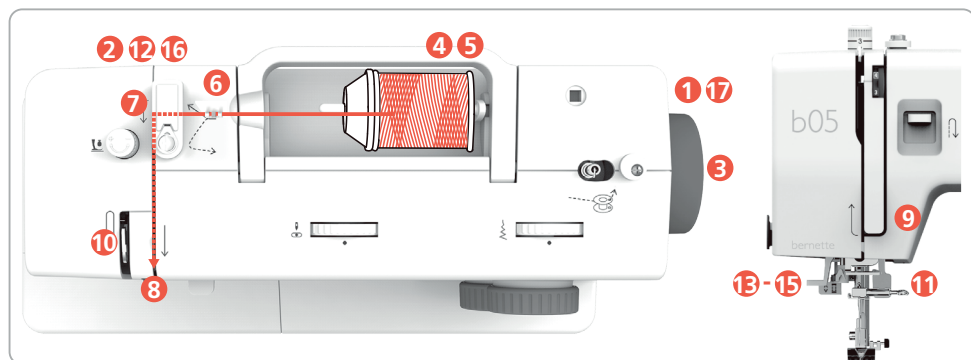
**9**

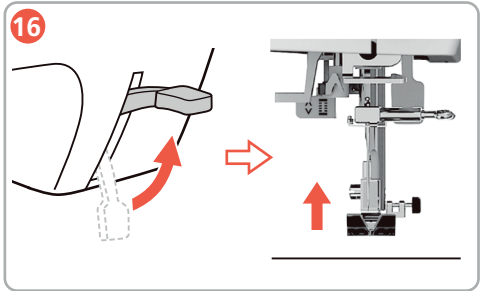
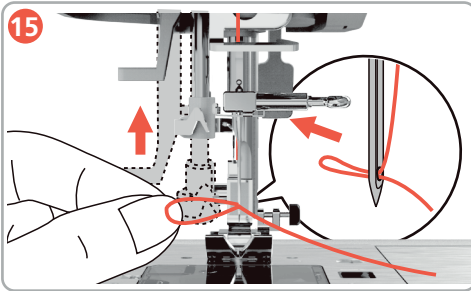
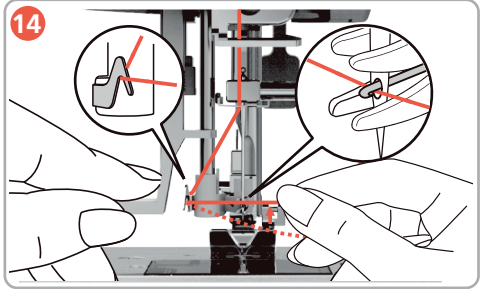
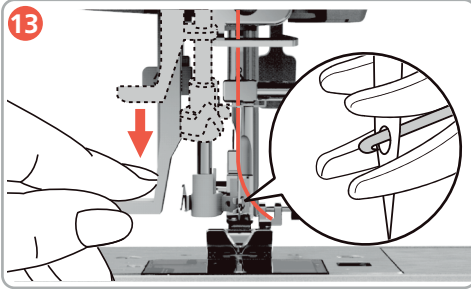
b05 CRAFTER   
O I

---

b05 ACADEMY  /   
① ② ③

# Viršutinio siūlo įvėrimas





**17**

b05 CRAFTER

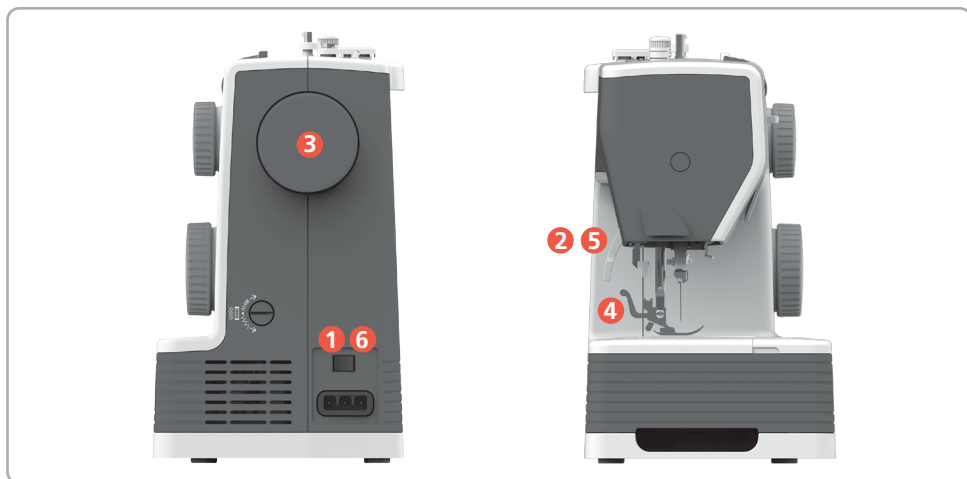
O I


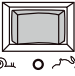
---


b05 ACADEMY

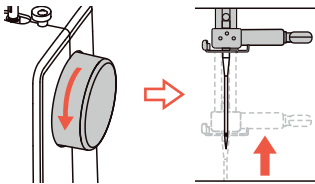
⊗ ⊙ ⊚ ⊛

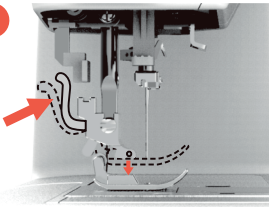
# Prispaudimo pėdelės pakeitimas

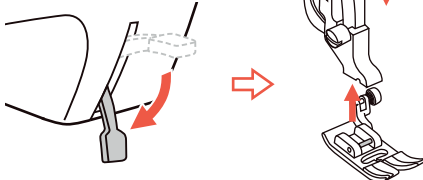





**1**  
b05 CRAFTER  
  
b05 ACADEMY  


**2**  


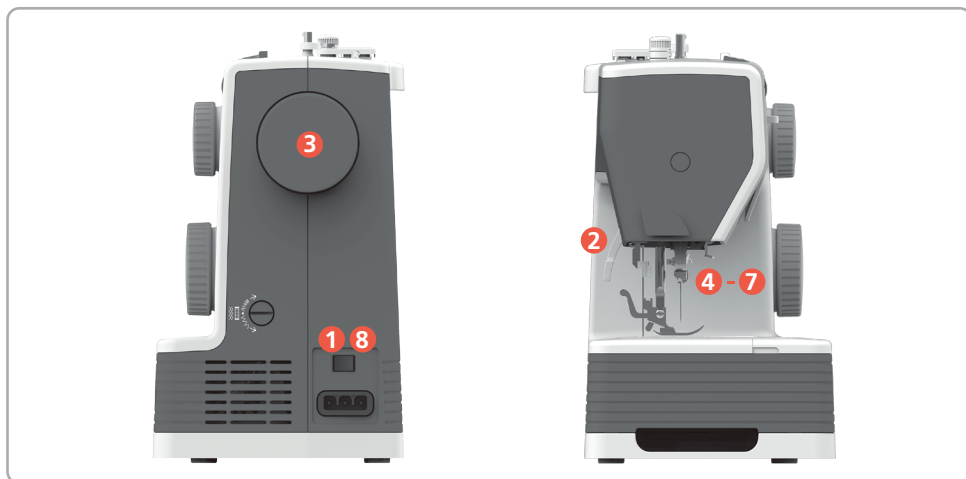
**3**  



**4**  


**5**  



**6**  
b05 CRAFTER  
  
b05 ACADEMY  
 / 

# Adatos keitimas



**1**  
b05 CRAFTER  
  
O I

---

b05 ACADEMY  
  
② ③ ④ ⑤

**2**


**3**

**4**



**5**

**6**

**7**

**8**  
b05 CRAFTER  
  
O I

---

b05 ACADEMY  
 /   
② ③ ④ ⑤ / ② ③ ④ ⑤

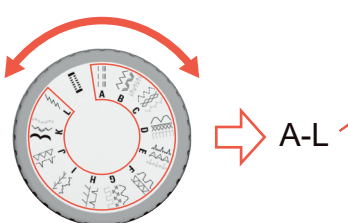
# Dygsnių pasirinkimas

Dygsnio ilgio reguliavimo rankena	Dygsnių pasirinkimo rankena												
		A	B	C	D	E	F	G	H	I	J	K	L
0~4													
S1													
S2													



## Dygnsniu pasirinkimas paprastame režime

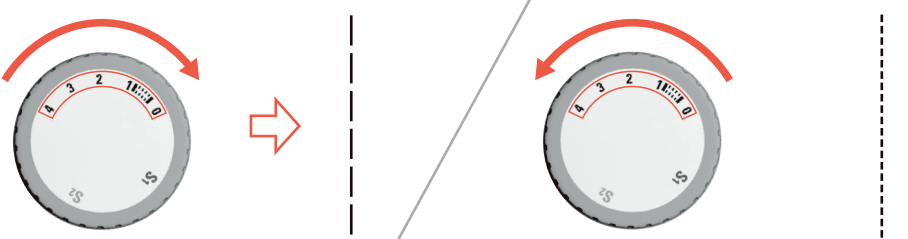
**1**




A-L

Dygnsnio ilgio reguliavimo rankena	Dygnsių pasirinkimo rankena											
	A	B	C	D	E	F	G	H	I	J	K	L
1												
0-4	---	~	~	~	~	~	~	~	~	~	~	~
S1												
S2												

**2**



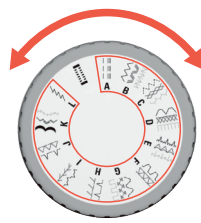
**3**





## Dyginių pasirinkimas S1 ir S2 režimuose

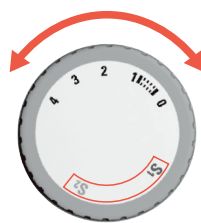
**1**



A-L

Dyginio ilgio reguliavimo rankena	Dyginių pasirinkimo rankena											
	A	B	C	D	E	F	G	H	I	J	K	L
1												
0-4	---	~	~	~	~	~	~	~	~	~	~	~
<b>S1</b>												
<b>S2</b>												

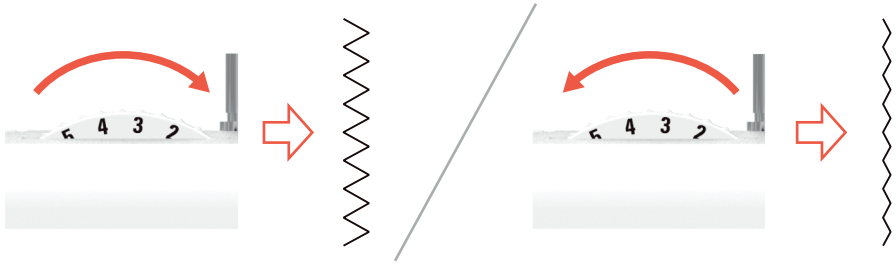
**2**



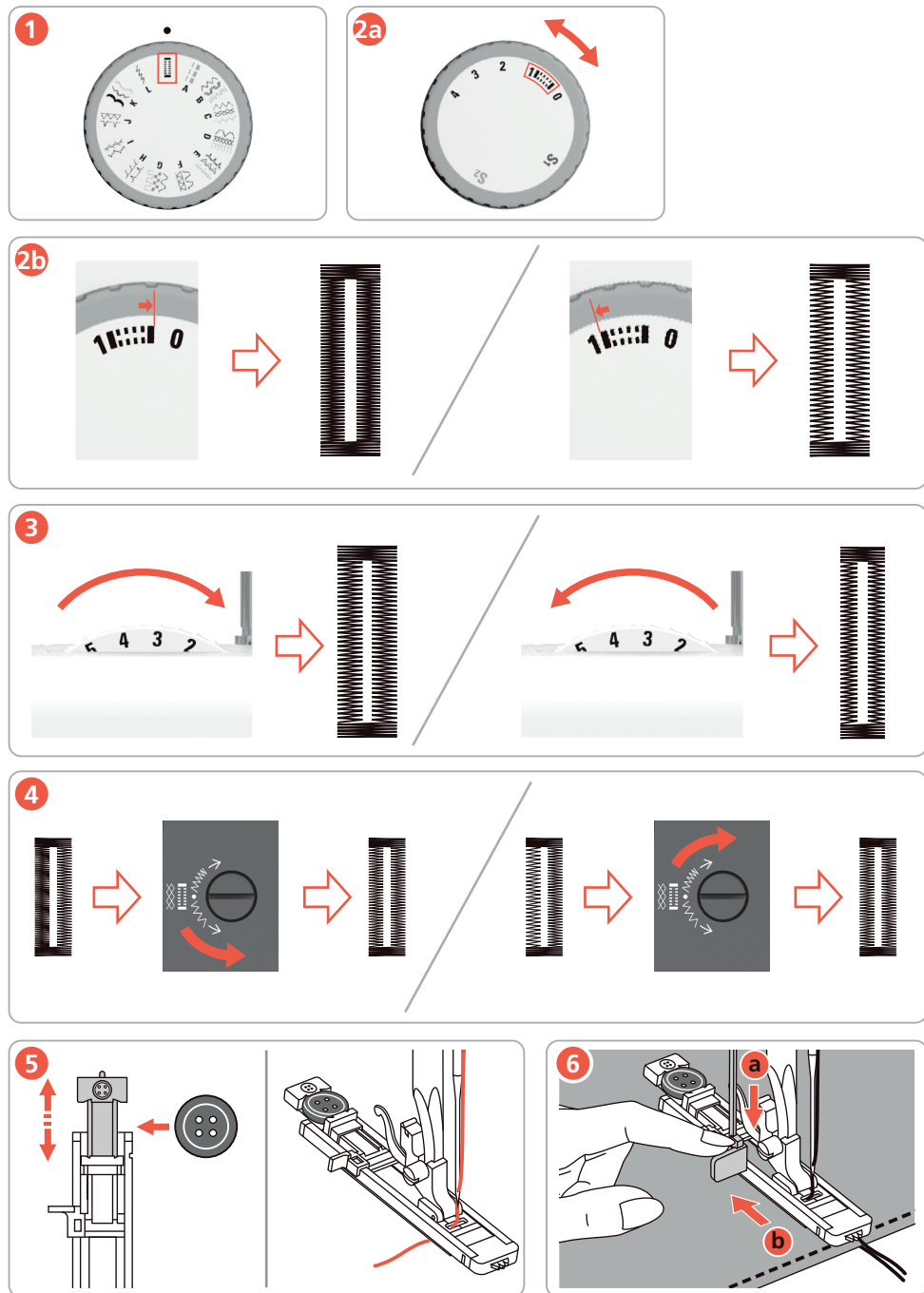
S1/S2

Dyginio ilgio reguliavimo rankena	Dyginių pasirinkimo rankena											
	A	B	C	D	E	F	G	H	I	J	K	L
1												
0-4	---	~	~	~	~	~	~	~	~	~	~	~
<b>S1</b>												
<b>S2</b>												

**3**

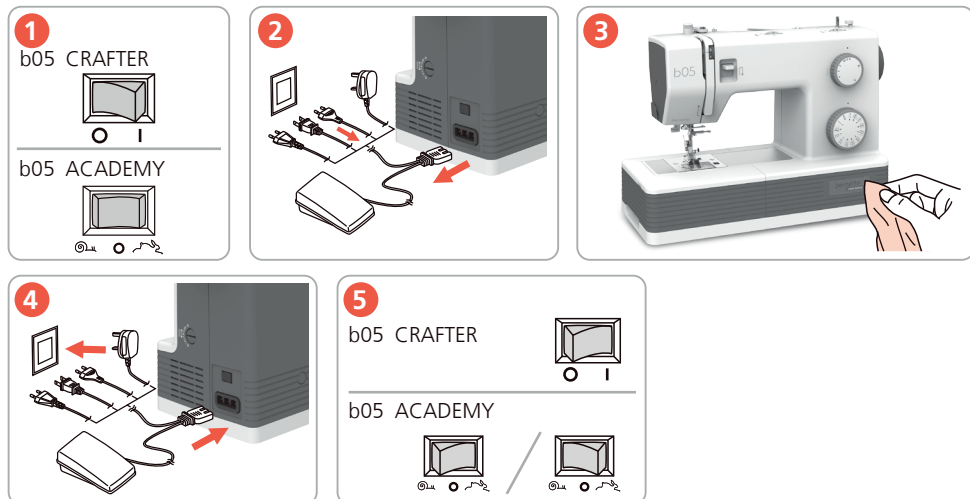


## Kilpos sagoms pasirinkimas



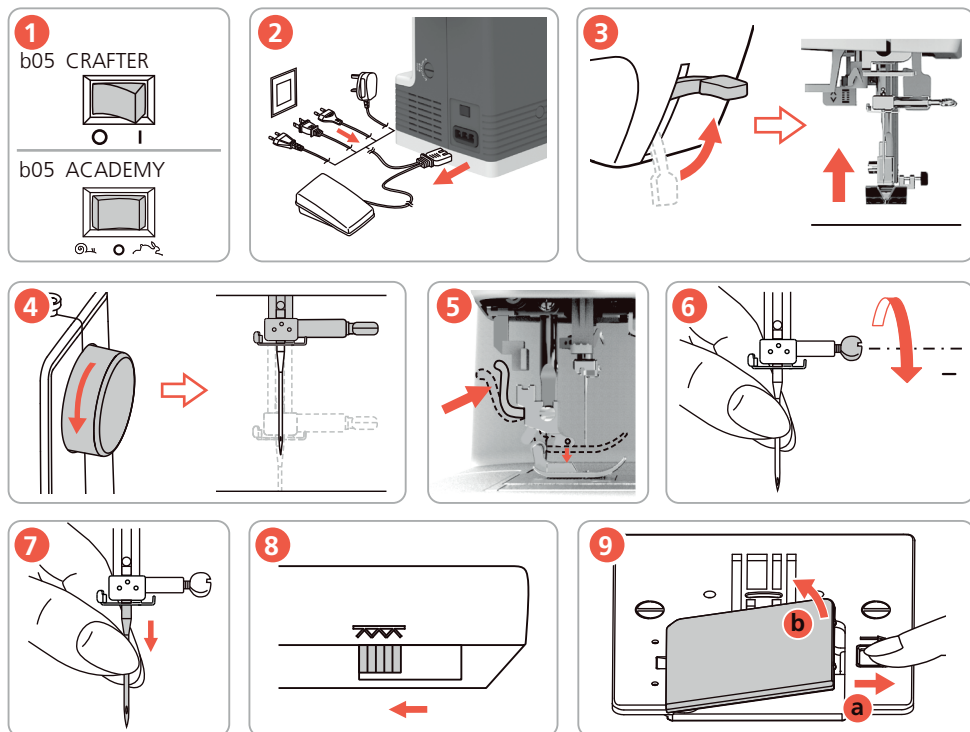
# Priežiūra

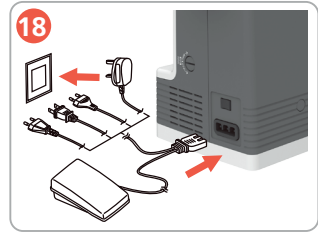
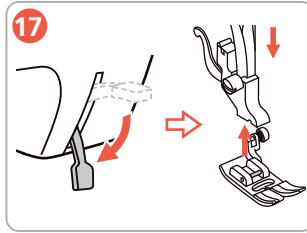
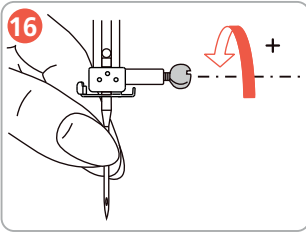
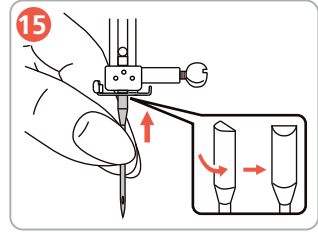
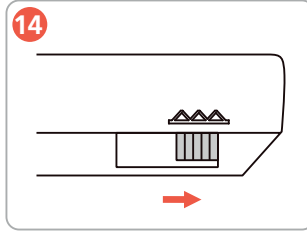
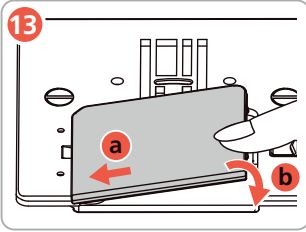
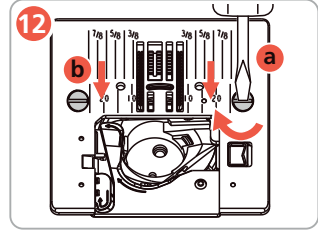
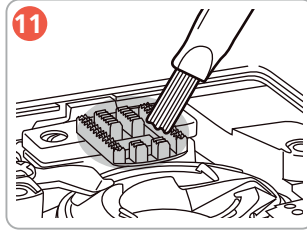
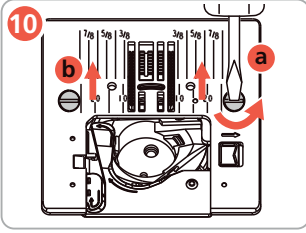
## Mašinos paviršiaus valymas




Nenaudokite tirpiklių ar skiediklių.

## Transportavimo dantukų valymas







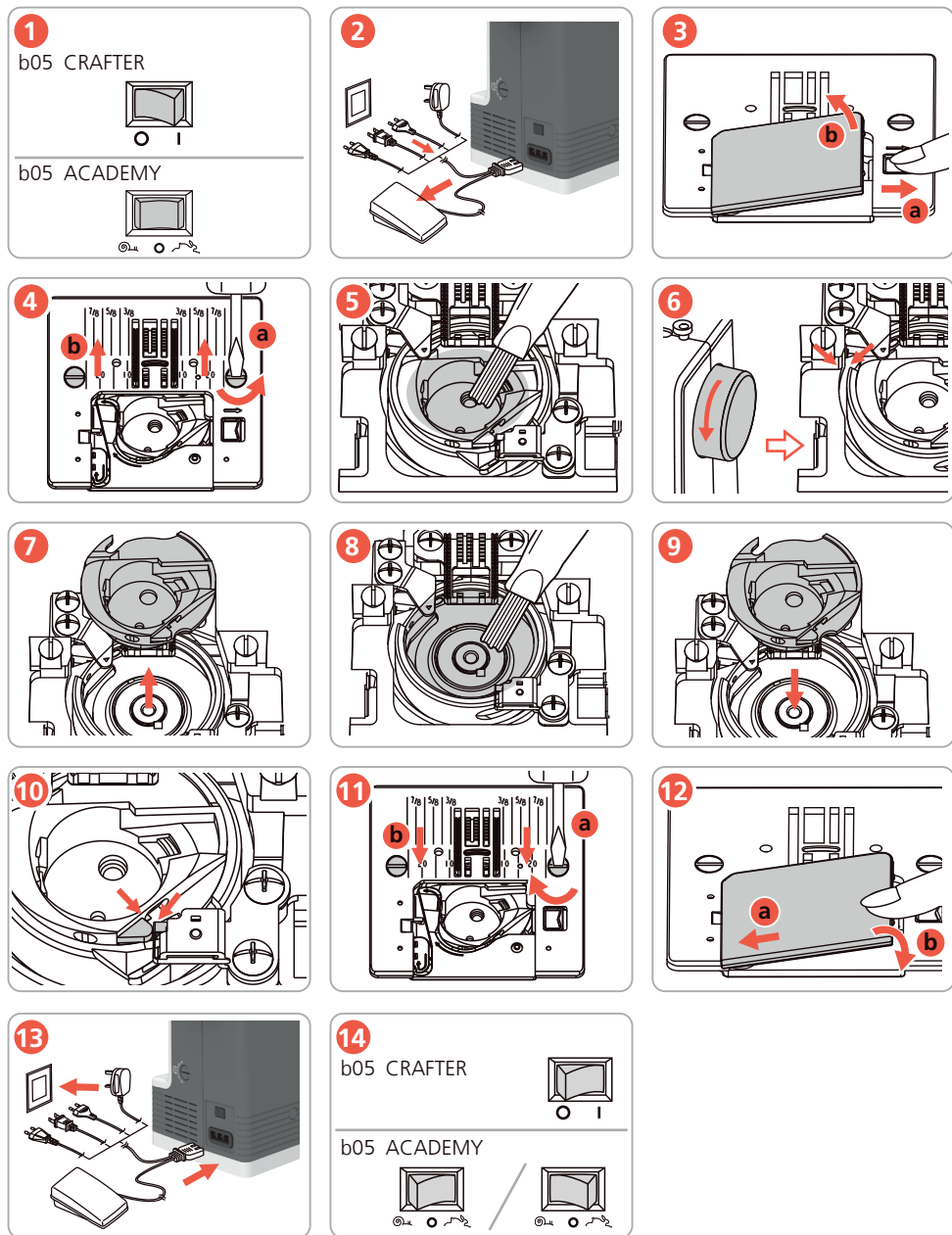
**19**

b05 CRAFTER   
 O I

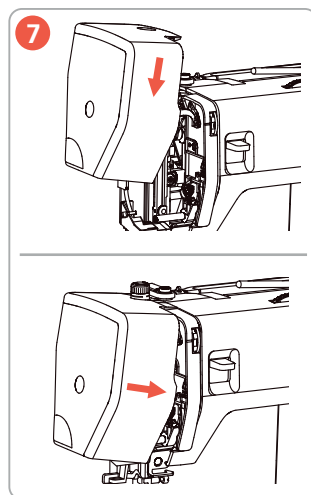
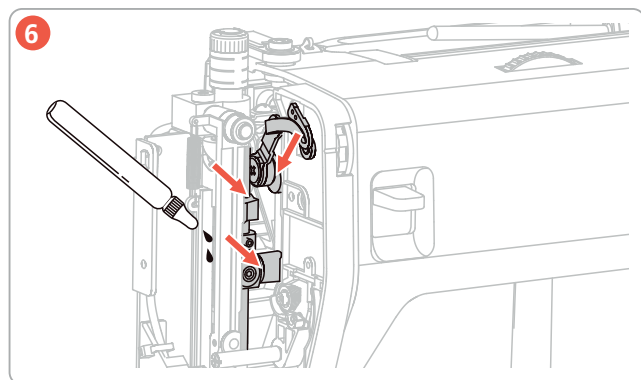
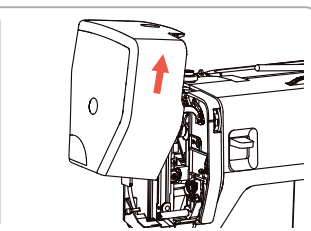
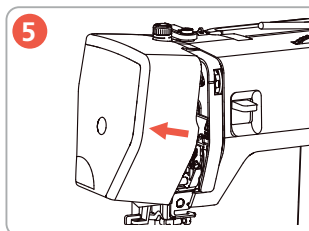
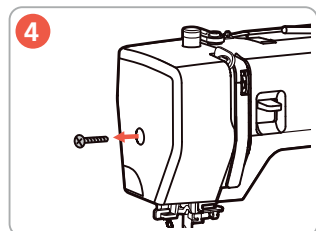
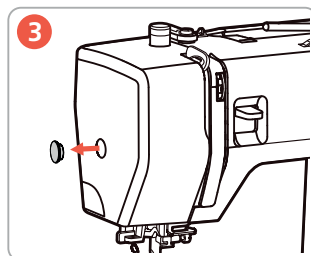
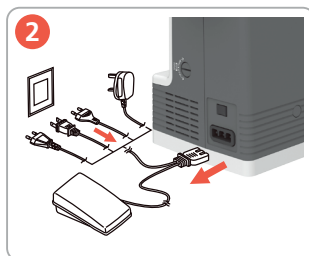
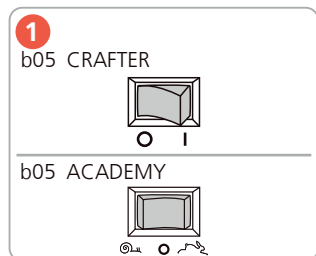
---

b05 ACADEMY  /   
 O I

## Šeivos mechanizmo valymas

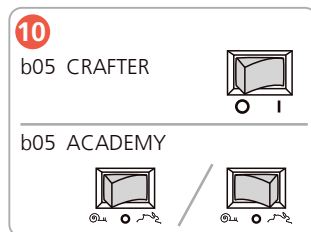
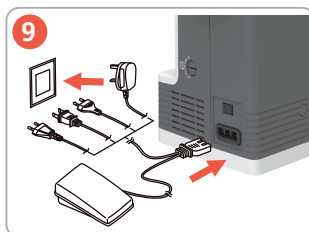
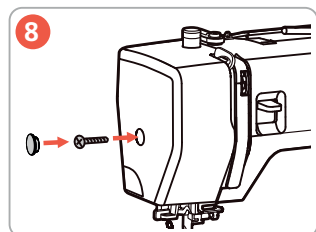


## Adatos vedžiotuvo sutepimas



### ⚠ Dēmesio

Kai nuimsite dangtelį, būkite atidūs, judančios dalys gali jus sužeisti.



# Problemų sprendimo gidas














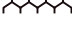
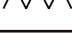

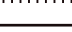
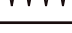
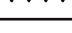






Problema	Priežastis	Sprendimo būdas
Netolygus dygsnio formavimas	Viršutinis siūlas per stipriai arba per silpnai įtemptas.	Pareguliuokite viršutinio siūlo įtempimą.
	Adata buka arba sulenkta.	Pakeiskite adata, naudokite tik kokybiškas adatas.
	Prastos kokybės adata.	Naudokite geros kokybės adatą.
	Prastos kokybės siūlas (labai dažnas atvejis).	Naudokite tik aukštos kokybės siūlus, su ant ritelės atspausdinta sudėtimi, spalvos kodu ir gamintojo pavadinimu.
	Nesuderinama adata ir pasirinktas siūlas.	Pritaikykite tinkamo storio adatą naudojamam siūlui.
	Blogai suverta mašina (labai dažnas atvejis).	Perverkite mašinos siūlus, ypatingai atkreipkite dėmesį į viršutinio siūlo vedžiotuvą, jo kartais nesimato po dangčiais.
	Medžiaga buvo traukiama arba stabdoma priverstinai.	Leiskite mašinai pačiai traukti medžiagą ir tik ją nukreipkite.
	Dulkės ar siūlo nuokarpas yra užstrigusios po šaudyklės įtempimo spyruokle.	Išimkite šėvą ir išvalykite.
Praleidžiami dygsniai	Netinkama adata.	Naudokite tik 130/705H tipo adatas.
	Adata buka arba sulenkta.	Pakeiskite adata, naudokite tik kokybiškas adatas.
	Prastos kokybės adata.	Naudokite geros kokybės adatą.
	Adata neteisingai įstatyta (labai dažnas atvejis).	Įstatykite adatą plokščia galvutės puse į sieną, užapvalinta puse į save. Statant adatą kiškite ją iki pat galo ir užsukite tvirtinimo varžtelį.
	Netinkanti medžiagai adata.	Adatų būna skirtingų užaštrinimų, stenkitės pritaikyti adatą prie medžiagos (LR odos, J džinsų, H-S trikotažo).
Mašina blogai siuva	Apsivynioję siūlai tarp siūlo įtempimo plokštelių (viršutinio siūlo įtempimo reguliatoriuje).	Sulenkite skiautelę plono audinio ir prakiškite ją užapvalinta puse į siūlo įtempimo reguliatorių, taip išvalydami susikauptus siūlus.
	Blogai suverta mašina (labai dažnas atvejis).	Perverkite mašinos siūlus, ypatingai atkreipkite dėmesį į viršutinio siūlo vedžiotuvą, jo kartais nesimato po dangčiais.
	Siūlas užstrigo šėivoje.	Ištraukite viršutinį siūlą ir šaudyklę, sukinėkite smagratį pirmyn atgal ir išimkite užstrigusios siūlus.
	Nesuderinama adata ir pasirinktas siūlas.	Patikrinkite ar naudojate tinkamą adatos/siūlo derinį.















<b>Problema</b>	<b>Priežastis</b>	<b>Sprendimo būdas</b>
Viršutinis siūlas plyšta	Nesuderinama adata ir pasirinktas siūlas.	Pritaikykite tinkamo storio adatą naudojamam siūlui.
	Viršutinis siūlas per stipriai įtemptas.	Sumažinkite viršutinio siūlo įtempimą.
	Blogai suverta mašina (labai dažnas atvejis).	Perverkite mašinos siūlus, ypatingai atkreipkite dėmesį į viršutinio siūlo vedžiotuvą, jo kartais nesimato po dangčiais.
	Prastos kokybės siūlas (labai dažnas atvejis).	Naudokite tik aukštos kokybės siūlus, su ant ritelės atspausdinta sudėtimi, spalvos kodu ir gamintojo pavadinimu.
	Adatos plokštelė arba šeivos kabliuko galiukas yra pažeistas.	- Susisiekite su vietinių atstovu ir susitarkite dėl remonto. - Pakeiskite adatos plokštelę.
Plyšta apatinis siūlas	Ritelė įdėta blogai.	- Išimkite ir įdėkite šaudyklę. Patraukite už siūlo. → Siūlas turi temptis lengvai.
	Ritelė blogai privyniota.	Patikrinkite ar teisingai uždedate ritelę ant vyniotuvo. Patikrinkite ar vyniojamas siūlas eina per tinkamus nukreipėjus.
	Adatos plokštelės skylutė pažeista.	- Susisiekite su vietinių atstovu ir susitarkite dėl remonto. - Pakeiskite adatos plokštelę.
	Adata buka arba sulenкта.	Pakeiskite adata, naudokite tik kokybiškas adatas.
Lūžta adata	Adata neteisingai įstatyta (labai dažnas atvejis).	Įstatykite adatą plokščia galvutės puse į sieną, užapvalinta puse į save. Statant adatą kiškite ją iki pat galo ir užsukite tvirtinimo varžtelį.
	Medžiaga buvo traukiama arba stabdoma priverstinai.	Leiskite mašinai pačiai traukti medžiagą ir tik ją nukreipkite.
	Storas medžiaga buvo stumiamą.	- Naudokite tinkamą prispaudimo pėdelę pvz. Džinsinę pėdelę, skirtą storoms medžiagoms. - Naudokite kompensacinę aukščio plokštelę (priedas), kai siuvate virš storų siūlių.
	Susipainiojęs siūlas.	Naudokite tik aukštos kokybės siūlus, su ant ritelės atspausdinta sudėtimi, spalvos kodu ir gamintojo pavadinimu.



<b>Problema</b>	<b>Priežastis</b>	<b>Sprendimo būdas</b>
Mašina neįsijungia	Mašina yra neįjungta.	Įjunkite mašiną.
	Prispaudimo pėdelė yra pakelta.	Nuleiskite prispaudimo pėdelę.
	Mašina yra nepajungta.	Įjunkite mašiną į maitinimo lizdą.
	Mašina sugedusi.	Susisiekitė su vietinių atstovu ir susitarkite dėl remonto.
Neveikia apšvietimas (abu lempu- tės)	Lemputė perdegė.	Susisiekitė su vietinių atstovu ir susitarkite dėl remonto.

# Dygsnių apžvalga

Dygsnio nr.					Įtempimo nustatymas		Adatos padėtis		
									
	BH	4~6	0.3~0.5	2	4		V	V	V
----	A	0	0.5~4	2	4	V	V	V	V
≡≡≡≡	S1_A	0	S1	2	4		V	V	V
	B	2~6	0.3~4	2	4	V	V	V	V
	S1_B	3~6	S1	2	4		V	V	V
	S2_B	3~6	S2	2	4		V	V	V
	C	3~6	0.5~2.5	2	4	V	V	V	V
	S1_C	3~6	S1	2	4		V	V	V
	S2_C	3~6	S2	2	4		V	V	V
	D	3~6	1~3	2	4	V	V	V	V
	S1_D	3~6	S1	2	4		V	V	V
	S2_D	3~6	S2	2	4		V	V	V
	E	3~6	0.5~1.5	2	4	V	V	V	V
	S1_E	3~6	S1	2	4		V	V	V
	S2_E	3~6	S2	2	4		V	V	V
	F	3~6	0.5~2	2	4	V	V	V	V
	S1_F	3~6	S1	2	4		V	V	V
	G	3~6	0.5~2	2	4	V	V	V	V
	S1_G	3~6	S1	2	4		V	V	V
	S2_G	3~6	S2	2	4		V	V	V

Dygsnio nr.					Įtempimo nustatymas		Adatos padėtis		
									
..Λ..Λ.	H	3~6	1~2.5	2	4	V	V	V	V
ΛΛΛΛ	S1_H	3~6	0.5~4	2	4		V	V	V
	I	3~6	0.5~2	2	4	V	V	V	V
	S1_I	3~6	S1	2	4		V	V	V
∩∩∩∩	J	3~6	1~2.5	2	4	V	V	V	V
	S1_J	3~6	S1	2	4		V	V	V
	K	3~6	0.5~1.5	2	4	V	V	V	V
	S1_K	3~6	S1	2	4		V	V	V
	S2_K	3~6	S2	2	4		V	V	V
	L	1~2.5	3~4	2	4		V	V	V





Pilną instrukciję rasite [www.bernette.com](http://www.bernette.com)  
arba nuskaitę šį QR kodą telefonu.



[www.bernette.com/b05ACADEMY](http://www.bernette.com/b05ACADEMY)



[www.bernette.com/b05CRAFTER](http://www.bernette.com/b05CRAFTER)

5200105.0.30 / 021Q6K0101 | It 2023-06  
© BERNINA International AG  
Steckborn CH, [www.bernina.com](http://www.bernina.com)