



b05  
CRAFTER



b05  
ACADEMY

Справочник

bernette

SWISS DESIGN



# ВАЖНА ИНСТРУКЦИЯ ЗА БЕЗОПАСНОСТ

Спазвайте следните основни правила за безопасност, когато използвате вашата шевна машина. Преди да използвате тази машина, моля прочетете внимателно инструкцията за употреба.

## ОПАСНОСТ!

За намаляване на риска от ел. шок:

- Не оставяйте машината без внимание, докато е включена.
- След приключване на работа винаги изключвайте машината от електричеството.

Защита от LED радиация:

- Не гледайте към LED светлината директно с оптични инструменти (напр. лупа). LED светлината отговаря на защитно стъкло 1M.
- Ако се повреди LED лампичката, свържете се с вашия сервиз на bernette.

## ВНИМАНИЕ

За намаляване на риска от изгаряне, запалване, ел. шок или нараняване:

- При работа с машината винаги използвайте кабела на машината. Само за USA и Canada: Не поставяйте кабел NEMA 1-15 до вериги над 150 волта към земята.
- Използвайте тази машина само по предназначението, описано в това ръководство.
- Използвайте машината само в сухи помещения.
- Не използвайте машината във влажни помещения.
- Не използвайте машината като играчка. Необходимо е допълнително внимание, особено когато машината се използва в близост до деца.
- Машината не може да се използва от деца под 8 или от възрастни с психични заболявания, сензорни или ментални проблеми или при липса на опит и знания за работа с машина, освен ако не са наблюдавани и инструктирани относно отговорното използване на уреда и са запознати със съответните рискове.
- Не трябва да бъдат оставяни деца да играят с машината.
- Почистването и поддръжката на машината не трябва да се извършва от деца, освен ако не са под надзор на възрастен.
- Никога не използвайте машината, ако е с повреден кабел или щепсел, ако не работи нормално, ако е била изпускана или бутана, или изпускана във вода. Свържете се с вашия оторизиран дилър на bernette за уреждане на допълнителни детайли.
- Използвайте само аксесоари препоръчани от производителя.

- Не използвайте машината с блокирани места за вентилация. Поддържайте местата за вентилация и педала свободни и почистени от мъх, прах, конци и парчета плат.
- Не пъхайте предмети в отворите на машината.
- Не поставяйте предмети върху педала.
- Винаги използвайте е машината с педал от сл. тип:
  - за b05 CRAFTER: FC-2902D, FC-1902A
  - за b05 ACADEMY: KD-2902, KD-1902
- Не използвайте машината в помещения, където се работи с аерозоли (спрейове) или кислород.
- Дръжте пръстите се далеч от движещите се части. Нужно е допълнително внимание по време на работа в зоната около иглата.
- Не дърпайте и не бутайте машината по време на работа. Това може да доведе до изкривяване/счупване на иглата или до повреда в машината.
- Когато правите настройки на машината в зоната около иглата – като вдяване на иглата, смяна на иглата, вдяване на совалката или смяна на краче– първо изключете машината «0».
- Не използвайте затъпени или изкривени игли.
- Винаги използвайте оригиналната плочка на bernette . Поставяне на друга плочка може да доведе до счупване на иглата и повреда на машината.
- За да изключите машината натиснете копчето на «0» и след това извадете щепсела от котнакта. Не дърпайте кабела, а хванете щепсела и го извадете от контакта.
- Винаги изключвайте кабела от ел.контакт когато капаците са свалени или отворени, по време на смазване на машината или при извършване на др настройки описани в това ръководство.
- Машината е осигурена с двойна изолация (освен USA, Canada и. Използвайте само идентични части. Виж инструкциите за обслужване на двойно изолирани продукти.
- Нивото на звуковото налягане е по-ниско от 80 dB(A) под нормалното положение.

# Важна информация

## Наличност на инструкция за употреба

Справочникът е част от консумативите на машината.

- Дръжте справочника близо до машината.
- подробната инструкция може да свалите от.
- Когато предавате машината на трета страна, предайте и справочника.

## Правилна употреба

Вашата *bernette* е проектирана и предназначена само за домашна употреба. Тя отговаря на нуждите на квилтинг шиенето описани в тази инструкция. Всяка друга употреба е неподходяща. BERNINA не носи отговорност за последствията, вследствие от неправилна и неподходяща употреба на машината.

## Обслужване на двойноизолирани продукти

При двойно изолираните продукти вместо заземяване са осигурени две системи за сигурност. Не се изисква заземяване на двойно изолираните продукти, нито трябва да се добавя. Обслужването на двойно изолирани продукти изисква допълнителна грижа и знания за системата и трябва да се извършва само от квалифициран сервизен персонал. Частите които се сменят трябва да са идентични с оригиналните. Двойно изолираните продукти се маркират с: “двойна изолация” или “двойно-изолиран.



Продукта може да е маркират със символа.

## Опазване на околната среда

BERNINA е ангажирана с опазването на околната среда. Стремим се да сведем до минимум лошото въздействие върху околната среда като непрекъснато подобряваме дизайна на нашите продукти и технологията на производство.



Машината е обозначена със символа на зачертан отпадък. Това означава , че машината не трябва да се изхвърля при битовите отпадъци. Неправилното изхвърляне може да доведе до навлизането на опасни вещества в подземните води и по този начин в нашата хранителна верига, което уврежда нашето здраве.

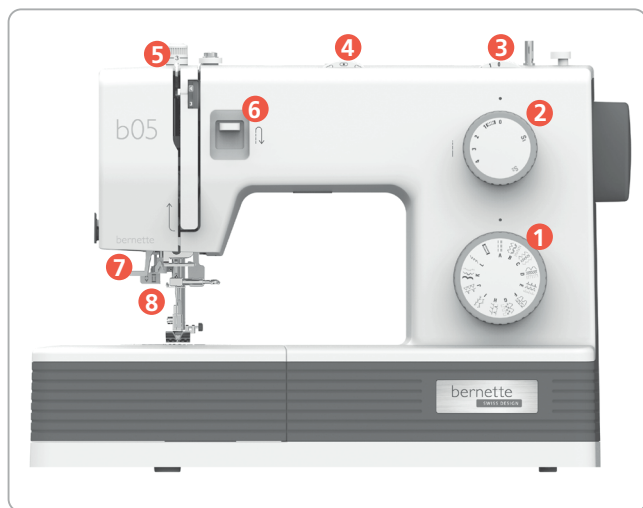
Машината трябва да се предаде безплатно в най-близкия пункт за събиране на отпадъци за ел. оборудване. Информация за събирателните пунктове може да се намери в местната администрация. Когато купувате нова машина, може да предадете безплатно старата ви машина на вашия дилър, който да я изхвърли на правилния пункт.

Ако машината съдържа лични данни, вие сте отговорни за изтриването им преди да предадете машината.

# Съдържание

Общ преглед на машината .....	1
Стартиране.....	2
Навиване на калерка .....	2
Вдяване на совалката .....	3
Вдяване на горния конец .....	5
Смяна на краче .....	7
смяна на игла .....	8
Задаване на програма.....	9
Обслужване.....	13
Проблеми по време на работа .....	16
Общ преглед на програмите.....	19

## Общ преглед на машината

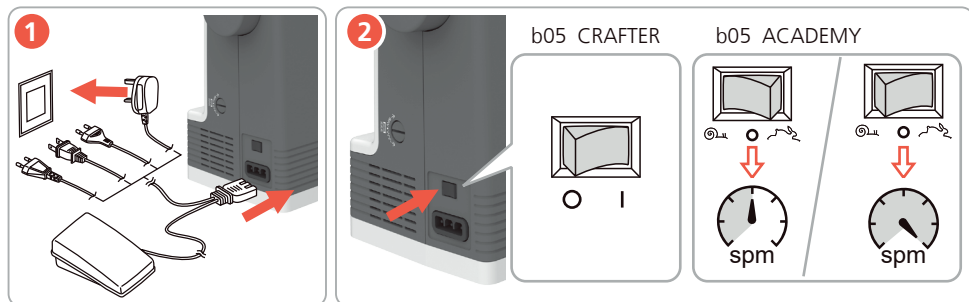


- 1 Програматор
- 2 Регулатор на дължината на тегела
- 3 Регулатор на ширината на тегела
- 4 Позициониране на иглата
- 5 Регулатор на натиска на крачето
- 6 Затяжка
- 7 Вдeвачка на конеца
- 8 Лост за илик

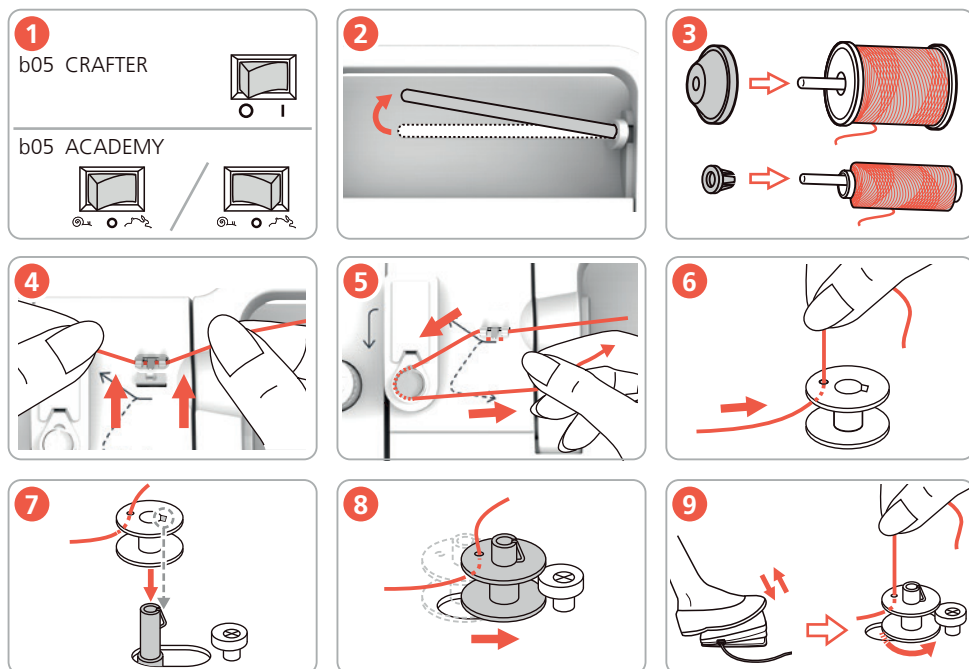
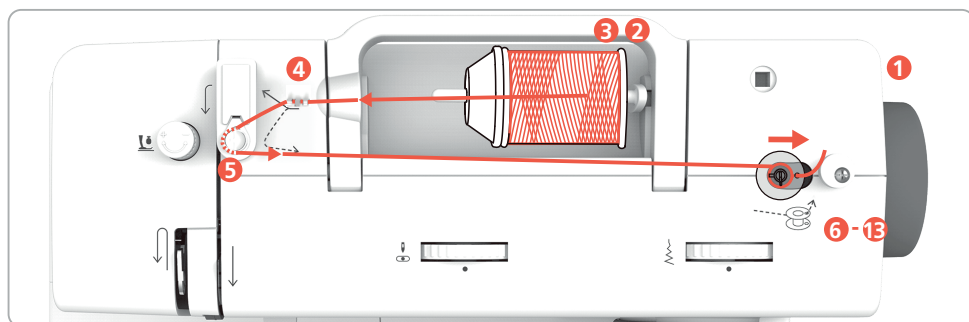


- 9 Странично колело
- 10 Балансьор
- 11 Копче за включване с ограничител на скоростта (за b05 ACADEMY) Копче за включване
- 12 Куплунг за кабел/педал

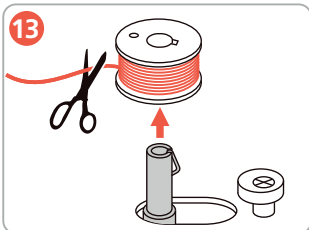
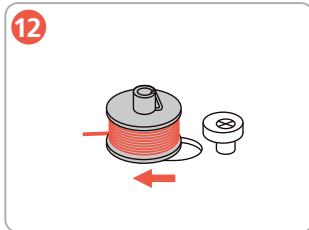
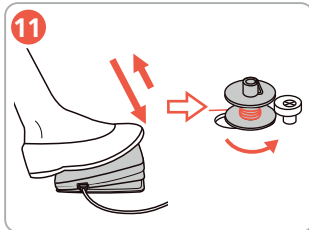
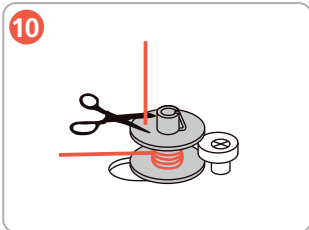
# Стартиране



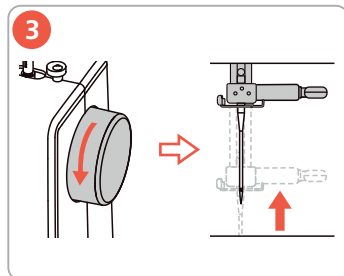
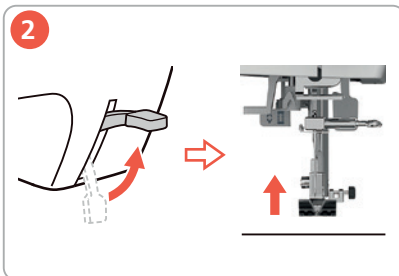
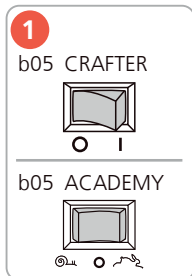
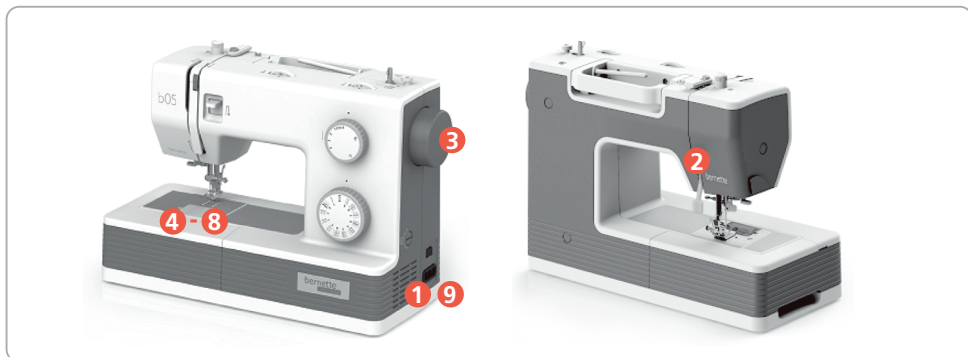
# Навиване на калерка

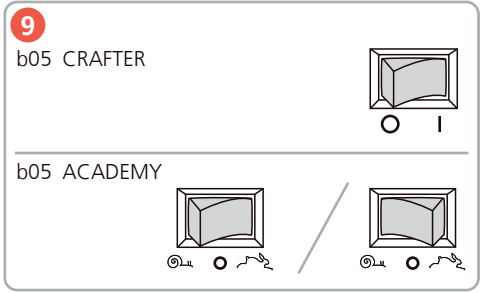
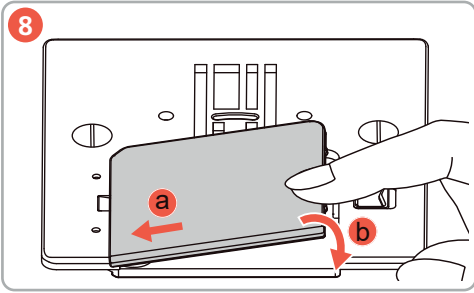
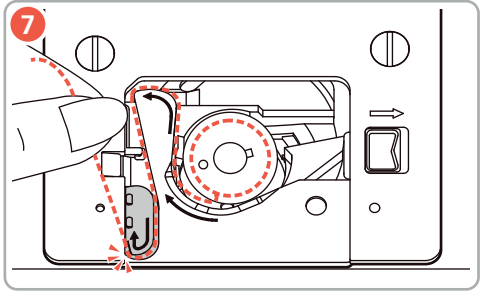
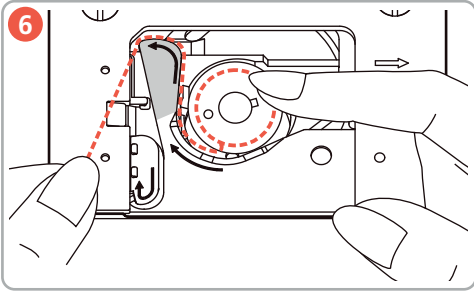
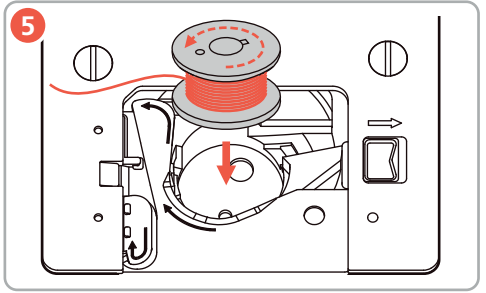
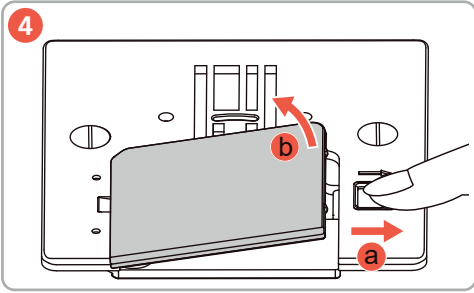




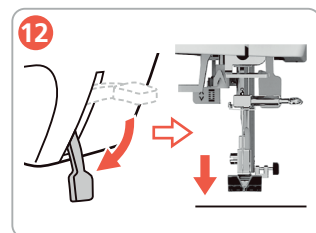
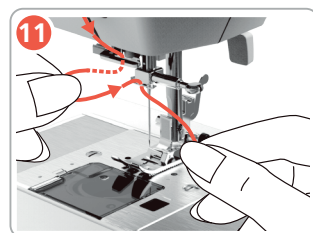
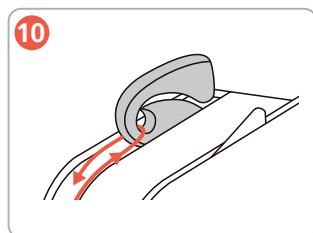
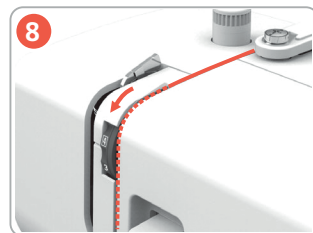
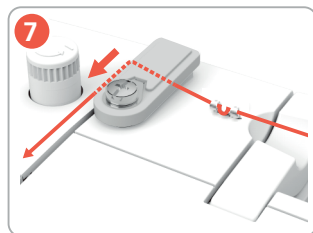
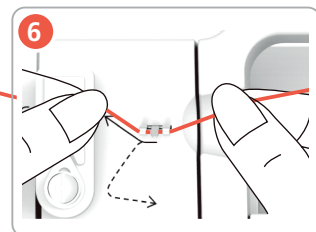
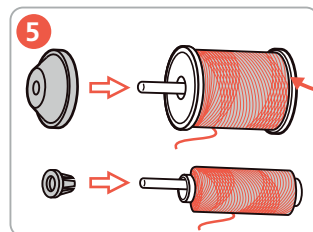
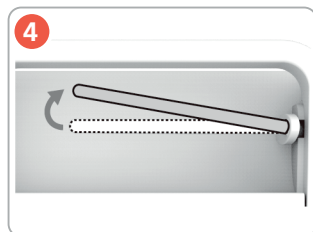
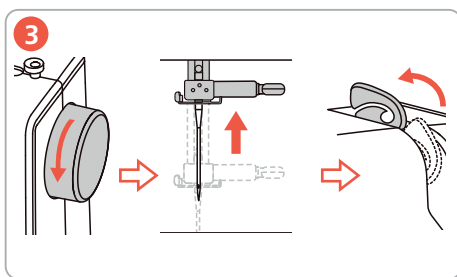
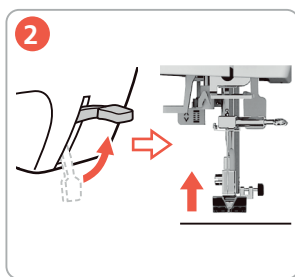
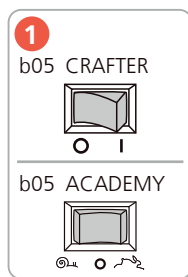
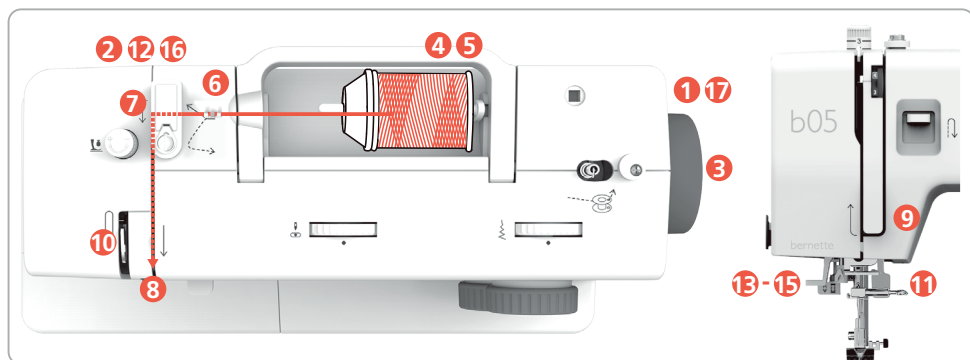


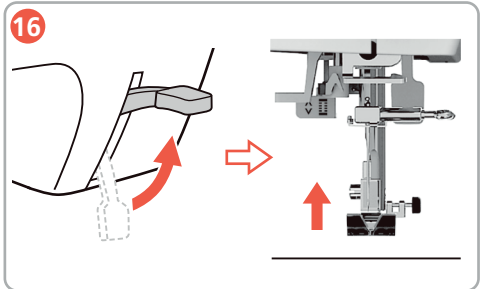
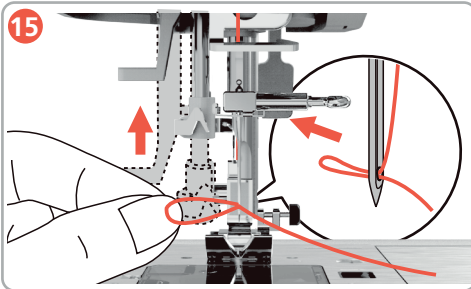
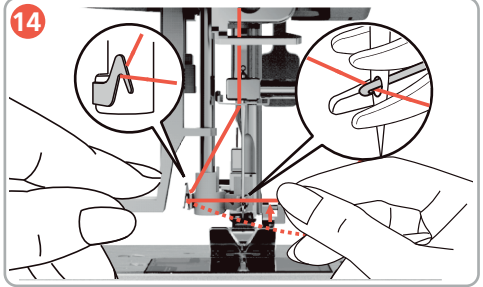
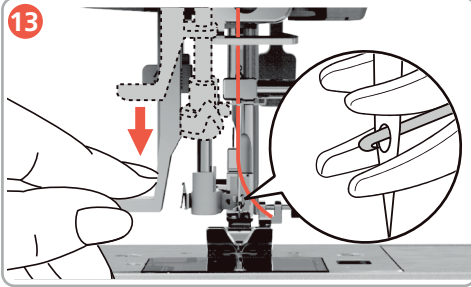
## Вдяване на совалката





# Вдяване на горния конец





**17**

b05 CRAFTER

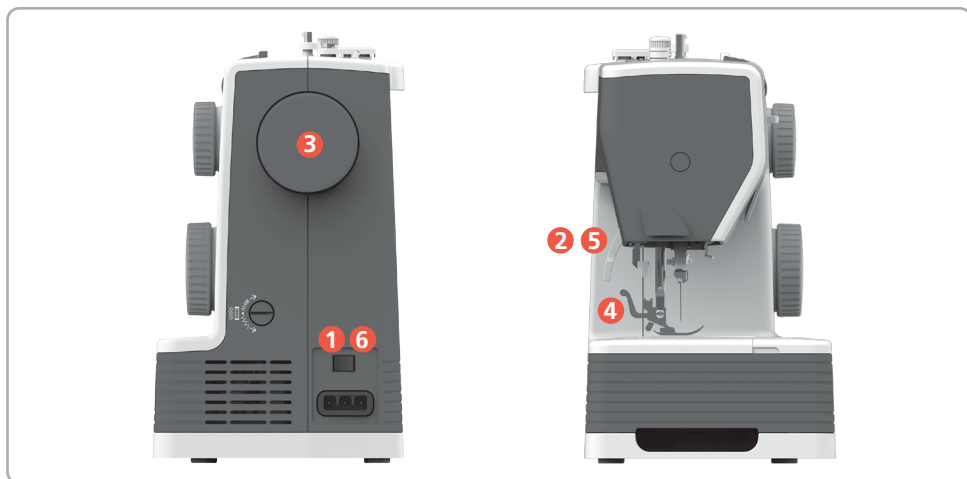
O I


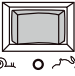
---


b05 ACADEMY

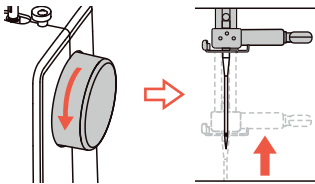
⊙ ⊙ ⊙ / ⊙ ⊙ ⊙

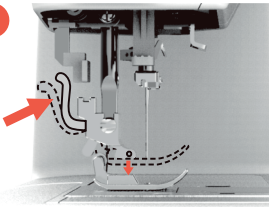
# смяна на краче

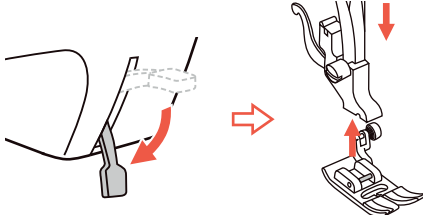





**1**  
b05 CRAFTER  
  
b05 ACADEMY  


**2**  


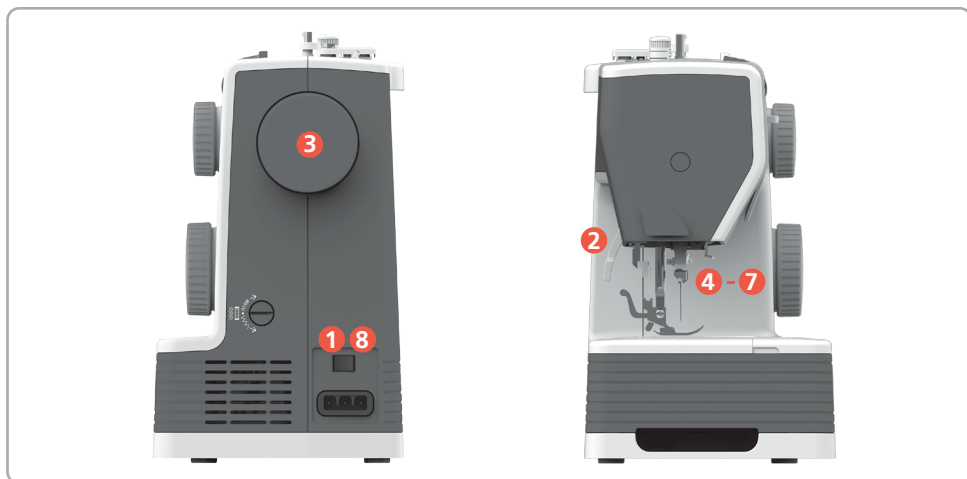
**3**  




**4**  


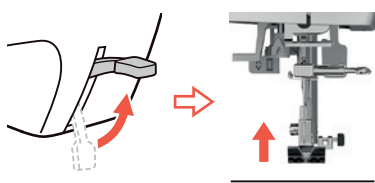
**5**  


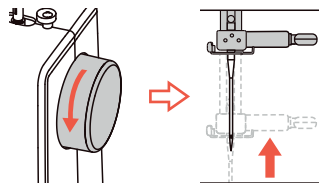
**6**  
b05 CRAFTER  
  
b05 ACADEMY  
 / 

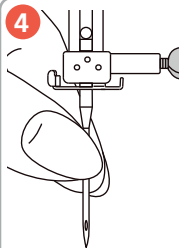
# Смяна на игла

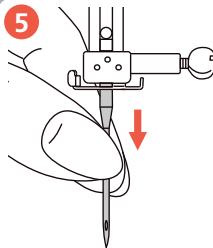


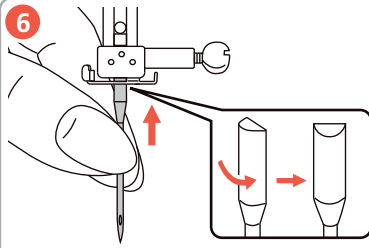
**1**  
b05 CRAFTER  
  
 O I  
 b05 ACADEMY  
  
 O I

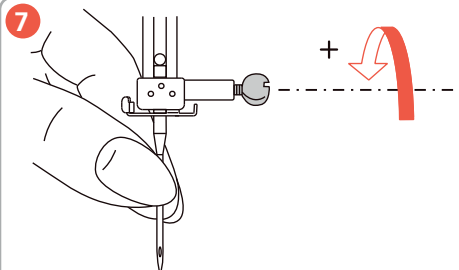
**2**  


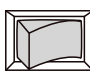


**3**  


**4**  


**5**  


**6**  


**7**  


**8**  
b05 CRAFTER  
  
 O I  
 b05 ACADEMY  
 /   
 O I

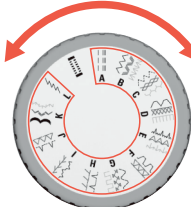
## Задаване на програма

Дължина на тегла регулатор	Програма												
		A	B	C	D	E	F	G	H	I	J	K	L
0~4													
S1													
S2													



## Задаване на програми в основния режим

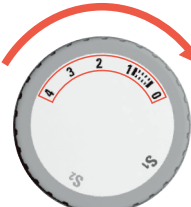
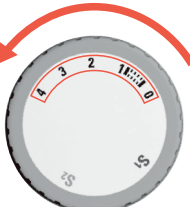
**1**



A-L

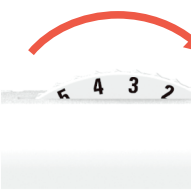
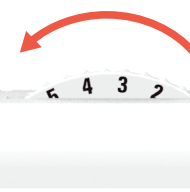
Дължина на тегела регулатор	Програма											
	A	B	C	D	E	F	G	H	I	J	K	L
1												
0-4	---	~	~	~	~	~	~	~	~	~	~	~
S1												
S2												

**2**

/

**3**

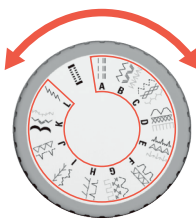



/



## Задаване на програми Режим S1 или

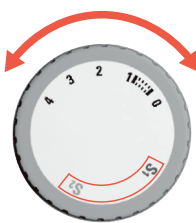
**1**



A-L

Дължина на тегела регулатор	Програма											
	A	B	C	D	E	F	G	H	I	J	K	L
1												
0-4	---	~	~	~	~	~	~	~	~	~	~	~
<b>S1</b>												
<b>S2</b>												


**2**



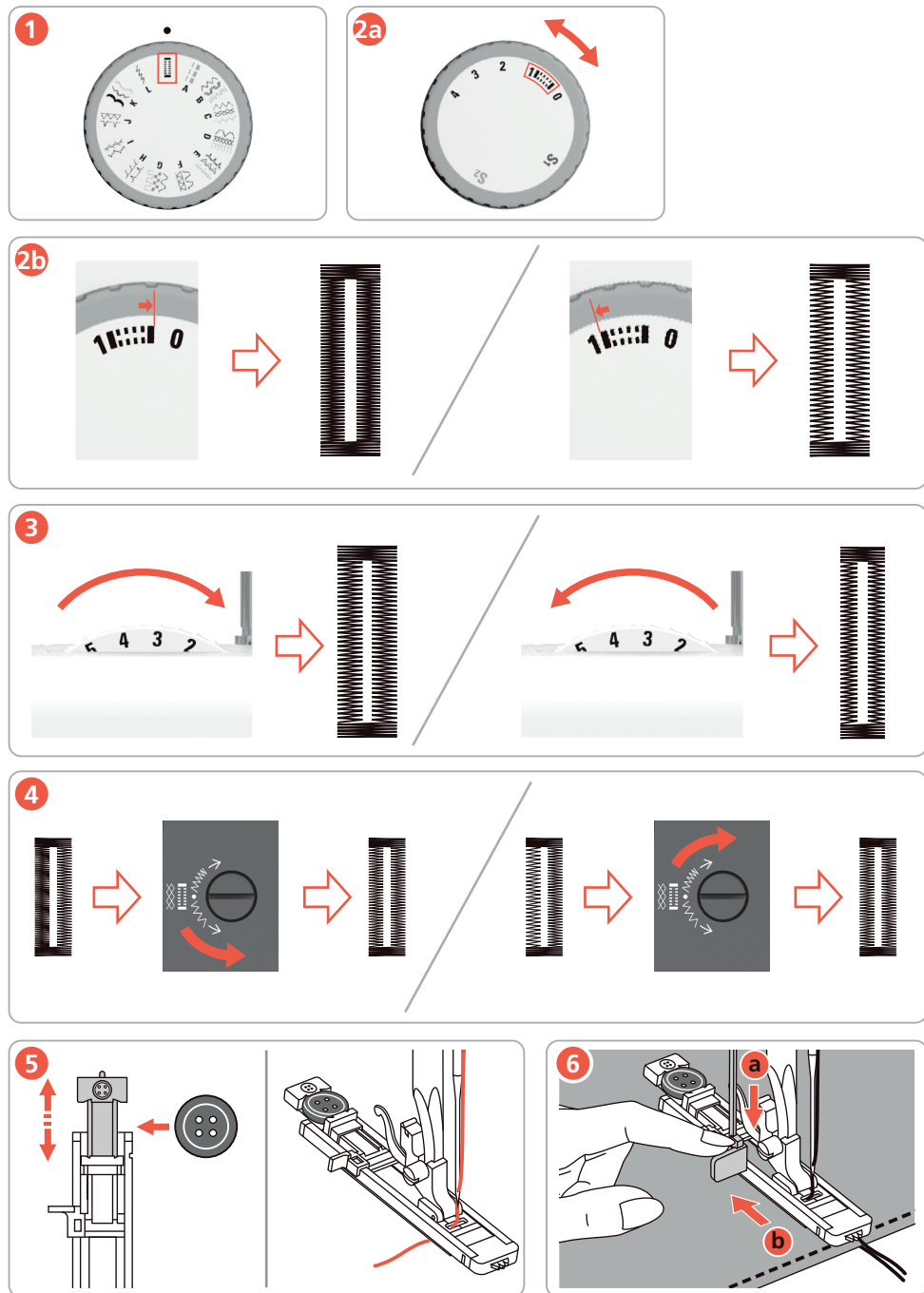
S1/S2

Дължина на тегела регулатор	Програма											
	A	B	C	D	E	F	G	H	I	J	K	L
1												
0-4	---	~	~	~	~	~	~	~	~	~	~	~
<b>S1</b>												
<b>S2</b>												

**3**

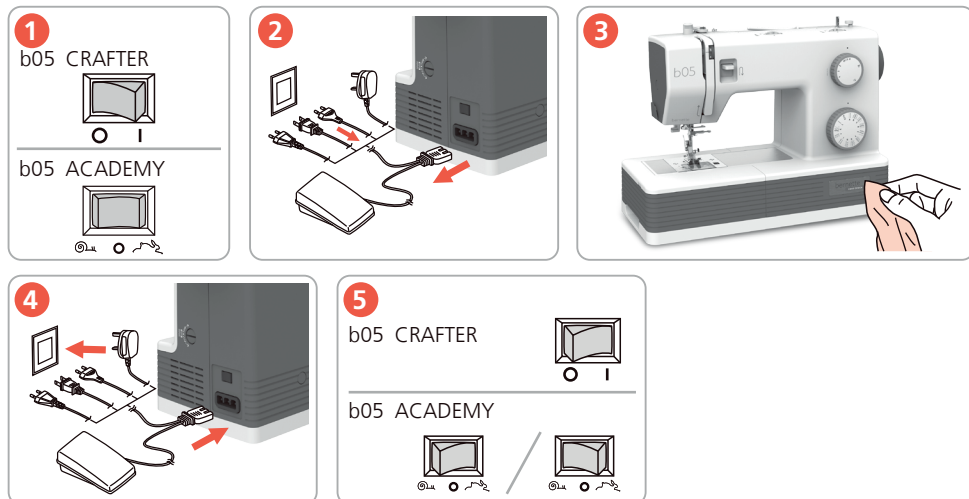


## Задаване на илик



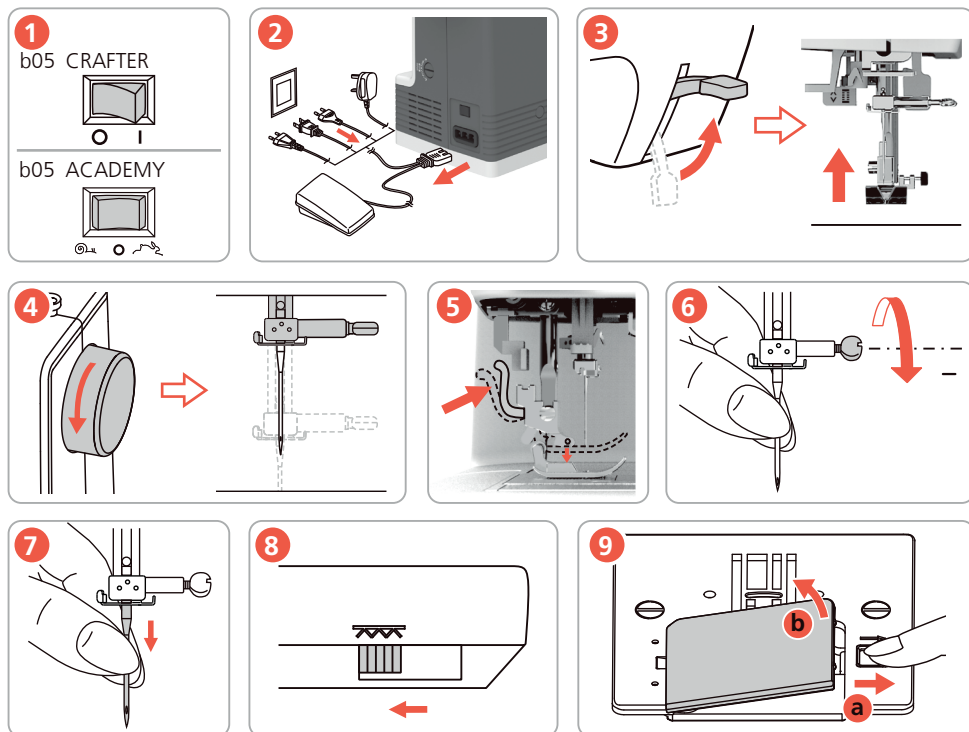
# Обслужване

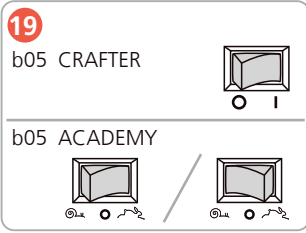
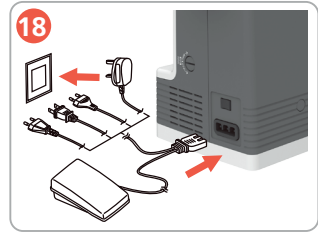
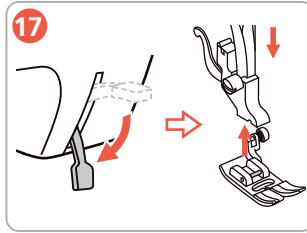
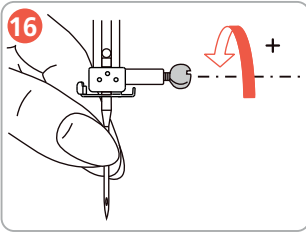
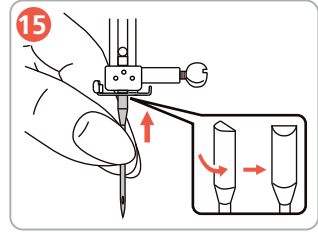
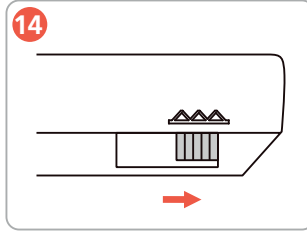
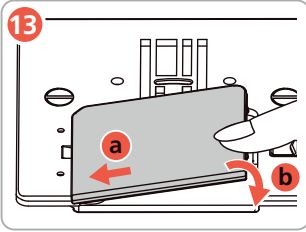
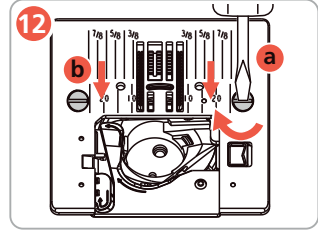
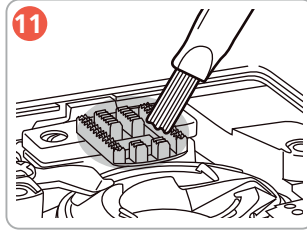
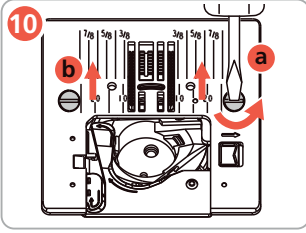
## Почистване на повърхността на машината



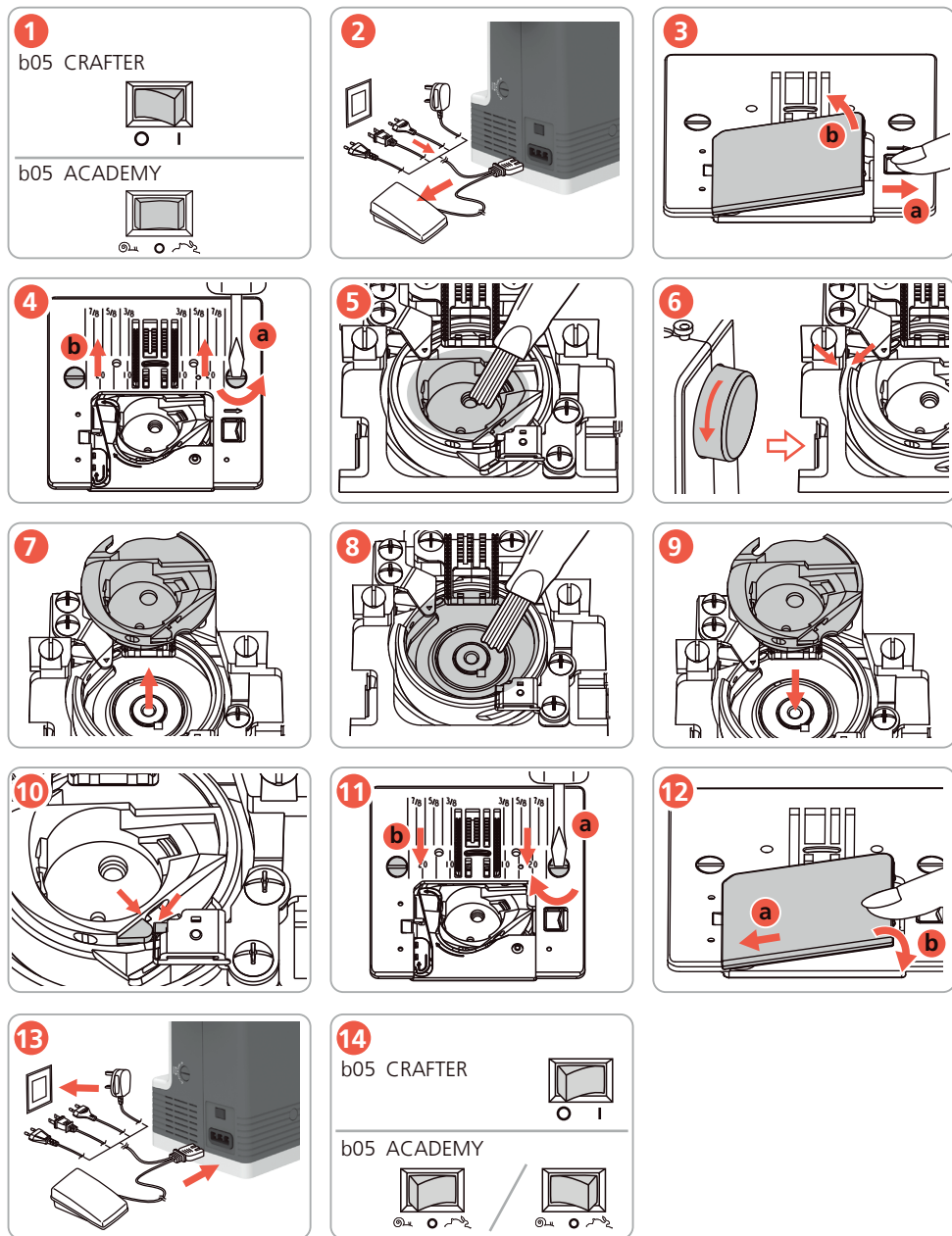
Не използвайте органични почистващи препарати.

## Почистване на зъбите

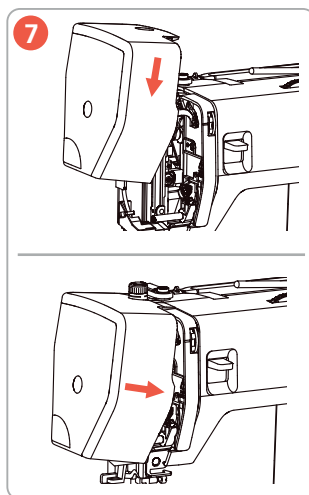
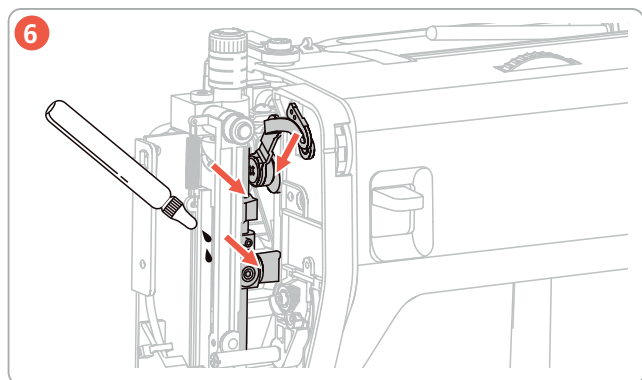
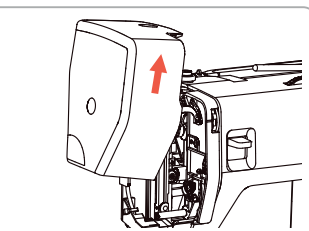
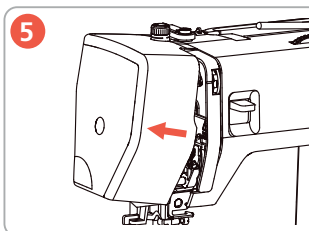
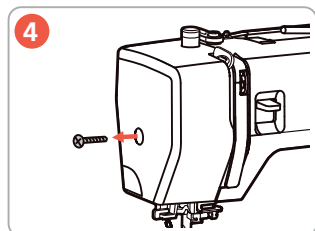
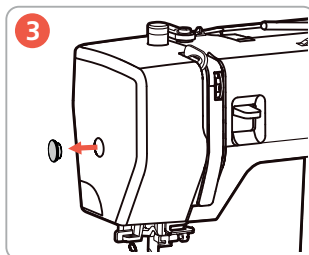
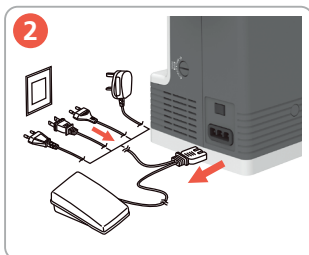
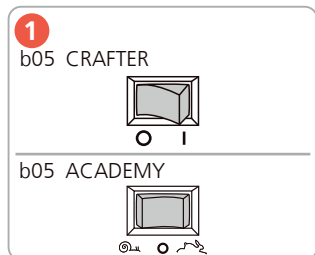




## Почиставане на грайфера

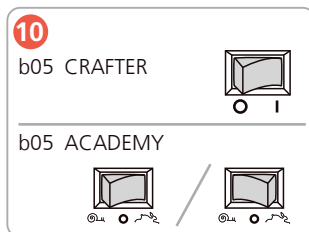
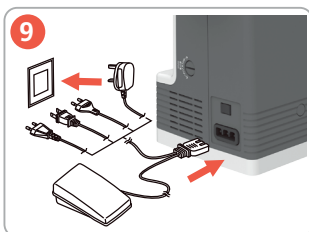
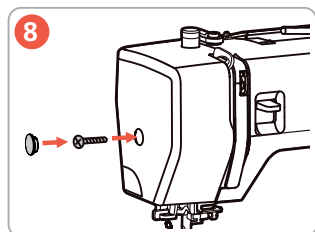


## Смазване на иглената бара



### **⚠ Внимание**

След сваляне на страничния капак бъдете внимателни с движещите се части.




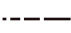

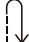













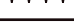







## Проблеми по време на работа


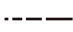












Грешка	Причина	Отстраняване
Неравномерни бодове	Горният конец е твърде хлабав или стегнат.	Регулирайте опъна на горния конец.
	Иглата е изкривена или затъпена.	Сменете иглата, поставете нова качествена игла BERNINA .
	Нискокачествена игла.	Използвайте нова качествена игла BERNINA.
	Нискокачествен конец.	Използвайте качествен конец.
	Неподходяща комбинация игла/конец.	Подберете иглата спрямо дебелината на конца.
	Неправилно вдяване.	Вденете наново.
	Материята е била дърпана.	Придвижвайте плата равномерно.
	Има затъпкан конец в бремзата или в совалката.	Почистете грайфера.
Прескачане на бодове	Неподходяща игла.	Използвайте игла със система 130/705H.
	Иглата е изкривена или затъпена.	Сменете иглата.
	Нискокачествена игла.	Използвайте нова качествена игла BERNINA.
	Иглата не е поставена правилно.	Пъхнете иглата с плоската страна назад и плътно нагоре в иглостегача и стегнете винта.
	Неподходящ връх на иглата.	Подберете върха на иглата спрямо вида на материята.
Дефектни бодове	Има затъпкан конец между дисковете на бремзата.	сгънете парче плътна материя и го пъхнете между дисковете на бремзата.
	Неправилно вдяване.	Вденете наново.
	Има затъпкан конец в грайфера.	Махнете горния конец и совалката, завъртете страничното колело назад и напред наръка , извадете парчетата конци.
	Неподходяща комбинация игла/конец.	Проверете комбинацията игла/конец.

Грешка	Причина	Отстраняване
Горния конец се къса	Неподходяща комбинация игла/ конец.	Подберете иглата спрямо дебелината на края.
	Горния конец е твърде стегнат.	Намалете опъна на горния конец.
	Неправилно вдяване.	Вденете наново.
	Нискокачествен конец.	Използвайте качествен конец.
	Плочката или грайфера са по- вредени.	- Свържете се със специализиран сер- виз на bernette за поправка. - Сменете плочката.
Долният ко- нec се къса	Калерката не е поставена пра- вилно.	- Свалете и вденете наново калерката. →Конецът не трябва да се развива мно- го лесно.
	Калерката не е навита правилно.	Проверете вдяването.
	Отворът на плочката е повреден.	- Свържете се със специализиран сер- виз на bernette за поправка. - Сменете плочката.
	Иглата е изкривена или затъп- на.	Сменете иглата.
Иглата се чупи	Иглата не е поставена правилно.	Пъхнете иглата с плоската страна назад и плътно нагоре в иглостегача и стегнете винта.
	Материята е била дърпана.	Придвижвайте плата равномерно.
	Плътна материя е била дърпана.	- Използвайте подходящо краче, напр. за дънки за дебели материи. - Използвайте инструмента за компен- сиране на височината , когато шиете върху дебели участъци.
	Омотан конец.	Използвайте качествен конец.
Машината не стартира	Машината не е включена.	Включете машината.
	Лоста за повдигане на крачето е вдигнат.	Свалете лоста за вдигане на крачето.
	Машината не е включена.	Свържете кабела към контакт.
	Машината е повредена.	Свържете се със специализиран сервис на bernette.
Нито свет- лината на машината нито на свободното рамо не свети	Лампичката е дефектна.	Свържете се със специализиран сервис на bernette.



# Общ преглед на програмите

Програма					Опън на конеца		Позиция на иглата		
									
	BH	4~6	0.3~0.5	2	4		V	V	V
----	A	0	0.5~4	2	4	V	V	V	V
≡≡≡≡	S1_A	0	S1	2	4		V	V	V
	B	2~6	0.3~4	2	4	V	V	V	V
	S1_B	3~6	S1	2	4		V	V	V
	S2_B	3~6	S2	2	4		V	V	V
	C	3~6	0.5~2.5	2	4	V	V	V	V
	S1_C	3~6	S1	2	4		V	V	V
	S2_C	3~6	S2	2	4		V	V	V
	D	3~6	1~3	2	4	V	V	V	V
	S1_D	3~6	S1	2	4		V	V	V
	S2_D	3~6	S2	2	4		V	V	V
	E	3~6	0.5~1.5	2	4	V	V	V	V
	S1_E	3~6	S1	2	4		V	V	V
	S2_E	3~6	S2	2	4		V	V	V
	F	3~6	0.5~2	2	4	V	V	V	V
	S1_F	3~6	S1	2	4		V	V	V
	G	3~6	0.5~2	2	4	V	V	V	V
	S1_G	3~6	S1	2	4		V	V	V
	S2_G	3~6	S2	2	4		V	V	V

Програма NO.					Опън на конеца		Позиция на иглата		
									
Л...Л.	H	3~6	1~2.5	2	4	V	V	V	V
Л...Л	S1_H	3~6	0.5~4	2	4		V	V	V
	I	3~6	0.5~2	2	4	V	V	V	V
	S1_I	3~6	S1	2	4		V	V	V
V...V	J	3~6	1~2.5	2	4	V	V	V	V
	S1_J	3~6	S1	2	4		V	V	V
	K	3~6	0.5~1.5	2	4	V	V	V	V
	S1_K	3~6	S1	2	4		V	V	V
	S2_K	3~6	S2	2	4		V	V	V
	L	1~2.5	3~4	2	4		V	V	V



За пълната инструкция може да послед-  
вате линка към онлайн ръководството и  
помощните видеа [www.bernette.com](http://www.bernette.com) или  
да сканирате QR-Code с вашия смарт  
тел.



[www.bernette.com/b05ACADEMY](http://www.bernette.com/b05ACADEMY)



[www.bernette.com/b05CRAFTER](http://www.bernette.com/b05CRAFTER)

5200105.0.31 / 021Q6K0101 | bg 2023-06  
© BERNINA International AG  
Steckborn CH, [www.berнина.com](http://www.berнина.com)