

bernette 79 Yaya Han Edition

Yaya Han



Vodnik za hitri začetek

bernette

SWISS DESIGN

POMEMBNA VARNOSTNA NAVODILA

Pri uporabi stroja upoštevajte naslednja osnovna varnostna navodila. Pred uporabo stroja pozorno preberite navodila za uporabo.

NEVARNOST!

Za zmanjšanje tveganja električnega udara:

- Nikoli ne puščajte priključenega stroja brez nadzora.
- Stroj vedno izklopite iz električne vtičnice takoj po uporabi.

Za zaščito pred sevanjem LED:

- Ne uporabljajte optičnih instrumentov (npr. lupe) za pogled na LED-luč. LED-luč ima stopnjo zaščite 1M.
- V primeru poškodbe ali okvare LED-luči se obrnite na pooblaščenega prodajalca strojev bernette.

OPOZORILO

Za zmanjšanje tveganja nastanka opeklin, požara, električnega udara ali poškodb oseb:

- Za upravljanje stroja vedno uporabljajte priloženi napajalni kabel. Samo za ZDA in Kanado: omrežni kabel za ZDA in Kanado (vtič NEMA 1-15) se lahko uporablja samo za omrežno napetost največ 150 V.
- Ta stroj lahko uporabljate samo za namene, ki so opisani v tem priročniku.
- Uporabljajte stroj izključno v suhih prostorih.
- Ne uporabljajte stroja v vlažnem okolju.
- Stroj ni igrača. Bodite pozorni, kadar stroj uporabljajo otroci ali so v njegovi bližini.
- Stroj lahko uporabljajo otroci, starejši od 8 let, ali osebe z zmanjšanimi fizičnimi, čutnimi ali duševnimi sposobnostmi ali osebe, ki jim primanjkuje izkušenj in znanja za upravljanje stroja, vendar le pod nadzorom ali v primeru, da so prejele navodila glede odgovorne uporabe in se zavedajo povezanih tveganj.
- Otroci se ne smejo igrati s strojem.
- Otroci ne smejo izvajati čiščenja in vzdrževanja, če niso pod nadzorom.
- Nikoli ne uporabljajte stroja, če ima poškodovan kabel ali vtič, če ne deluje pravilno, če je padel na tla ali je okvarjen ali je padel v vodo. Za podrobnejše informacije se obrnite na najbližjega pooblaščenega prodajalca strojev bernette.
- Uporabljajte izključno tiste dodatke, ki jih priporoča proizvajalec.
- Ne uporabljajte stroja z blokiranimi odprtini za prezračevanje. Preprečujte nabiranje prahu in vlaken na odprtinah za prezračevanje in na nožnem pedalu.
- Nikoli ne vstavljajte predmetov v odprtine stroja.
- Ne postavljajte predmetov na nožni pedal.
- Vedno uporabljajte nožni pedal FC-210 za delo s strojem.
- Ne uporabljajte stroja v prostorih, kjer uporabljate aerosole (razpršila) ali kisik.
- Držite prste stran od vseh gibljivih delov. Previdno ravnajte z iglo.
- Med šivanjem ne vlecite in ne potiskajte blaga. To lahko povzroči zlom igle.
- Pri izvajanju del v območju igle (napeljevanje sukanca, menjava igle, vstavljanje vretenca v čolnicek ali menjava tačke) obvezno izklopite napajanje (položaj «0»).
- Ne uporabljajte zvitih igel.
- Vedno uporabljajte originalne vbodne plošče znamke bernette. Napačna vbodna plošča lahko povzroči zlom igle.

- Za izklop prestavite stikalo za napajanje v položaj «0», nato izvlecite vtič iz vtičnice. Ne izklaplajte z vlečenjem žice, za izklop iz vtičnice primite za vtič.
- Vedno odklopite napajalni kabel iz električne vtičnice, ko odstranite ali odprete pokrove, med podmazovanjem stroja ali med kakršnimi koli drugimi postopki vzdrževanja, ki so omenjeni v navodilih za uporabo.
- Ta stroj ima dvojno izolacijo (razen za ZDA, Kanado in Japonsko). Uporabljajte izključno originalne nadomestne dele. Glejte navodila za vzdrževanje proizvodov z dvojno izolacijo.
- Nivo zvočnega tlaka je v normalnih pogojih nižji od 70 dB (A).

Pomembne informacije

Razpoložljivost navodil za uporabo

Stroju je priložen vodnik za hiter začetek.

- Hranite vodnik za hiter začetek na primernem mestu blizu stroja in ga imejte pripravljenega za uporabo.
- Podrobna navodila za uporabo lahko prenesete s spletnega mesta www.mybernette.com.
- Pri posredovanju stroja tretjim osebam vedno priložite priročnik za hiter začetek.

Pravilna uporaba

Vaš stroj bernette je zasnovan in izdelan za uporabo v zasebnih gospodinjstvih. Namen stroja je prešivanje blaga, kot je navedeno v navodilih za uporabo. Katera koli druga uporaba ni primerna. BERNINA ne prevzema odgovornosti za okvare, ki so posledica neprimerne uporabe.

Čiščenje

Obrišite z vlažno krpo. Za čiščenje šivalnega stroja nikoli ne uporabljajte alkohola, bencina, razredčevalcev in kakršnihkoli topil!

Vzdrževanje proizvodov z dvojno izolacijo

V izdelku z dvojno izolacijo sta namesto ozemljitve zagotovljena dva sistema izolacije. Na dvojno izoliranem izdelku ni na voljo nobenih ozemljitvenih sredstev, prav tako jih ne smete dodajati. Vzdrževanje izdelka z dvojno izolacijo zahteva izredno previdnost in poznavanje sistema, zato ga lahko opravlja le usposobljeno osebje. Nadomestni deli za proizvod z dvojno izolacijo morajo biti enaki originalnim delom proizvoda. Izdelek z dvojno izolacijo je označen z besedami: "double insulation" ali "double-insulated".



Symbol je lahko naveden tudi na izdelku.

Varstvo okolja



Podjetje BERNINA je zavezano varovanju okolja. Prizadevamo si čim bolj zmanjšati vpliv naših izdelkov na okolje z nenehnim izboljševanjem oblikovanja izdelkov in tehnologije izdelave.

Stroj je označen s simbolom prečrtanega koša za odpadke. To pomeni, da stroja ne smete odlagati skupaj z gospodinjstskimi odpadki, ko stroja ne potrebujete več. Nepravilno odstranjevanje lahko povzroči, da nevarne snovi pridejo v podtalnico in s tem v prehransko verigo, kar škodi našemu zdravju.

Stroj je treba brezplačno vrniti v bližnji zbirni center za odpadno električno in elektronsko opremo ali na zbirno mesto za ponovno uporabo naprav. Informacije o zbirnih mestih lahko dobite pri lokalni upravi. Ob nakupu novega stroja je prodajalec dolžan brezplačno prevzeti stari stroj in ga pravilno odstraniti.

Če stroj vsebuje osebne podatke, morate sami poskrbeti za izbris teh podatkov, preden vrnete stroj.

Vsebina

Pregled krmilnih elementov na sprednji strani stroja	6
Sprednji pogled	7
Pregled zgoraj	8
Pogled s hrbtne strani	8
Priklop in vklop	9
Navijanje vretenca	9
Napeljevanje sukanca vretenca	10
Napeljevanje zgornjega sukanca	10
Pregled izbirnega menija	12
Menjava tačke	12
Namestitev tačke za vezenje	13
Namestitev modula za vezenje	13
Namestitev vbodne plošče	13
Izbira motiva za vezenje	14
Priprava obroča za vezenje	15
Čiščenje čolnička	16
Podmazovanje igelnega droga	16
Odpravljanje težav	17
Novi vzorci za vezenje za b79 Yaya Han Edition	20
Dodajte osebno noto svojim vezeninam z uporabo V9 in b79 Yaya Han Edition	21
Namestitev in registracija	22



Yaya Han



www.bernette.com/b79yaya-han

Za kompletna navodila si oglejte spletni uporabniški priročnik in videoposnetke na www.mybernette.com/b79yaya-han ali skenirajte QR-kodo s svojim pametnim telefonom.

Pregled krmilnih elementov na sprednji strani stroja



- 1 Hitro vzvratno šivanje
- 2 Rezalnik sukanca
- 3 Dvig/spust tačke
- 4 Začetek/Konec
- 5 Regulator hitrosti

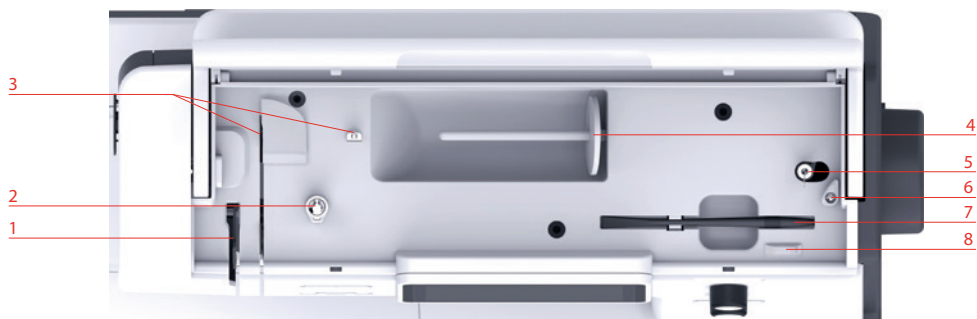
- 6 Pritrdilni šivi
- 7 Dvig/spust igle
- 8 Zgornji večfunkcijski gumb
- 9 Spodnji večfunkcijski gumb
- 10 Igla levo/desno

Sprednji pogled



- | | | | |
|---|------------------------------|----|--|
| 1 | Transporter | 9 | Rezalnik sukanca |
| 2 | Povezava za modul za vezenje | 10 | Potegalo sukanca |
| 3 | Pokrov vretenca | 11 | Zgornji pokrov |
| 4 | Vbodna plošča | 12 | LCD-zaslón |
| 5 | Tačka | 13 | Priključek za kolensko dvigalko (Free Hand System) |
| 6 | Osvetlitev | 14 | Miza za šivanje in škatla za dodatke |
| 7 | Vdevalec sukanca | | |
| 8 | Ročica za gumbnice | | |

Pregled zgoraj



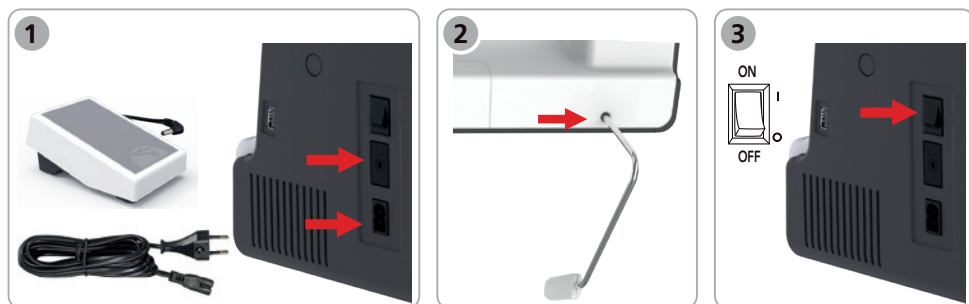
- | | | | |
|---|--|---|--|
| 1 | Potegalo sukanca | 5 | Navijalec in držalo za stojalo za drugi omot |
| 2 | Regulator napetosti navijalca vretenca | 6 | Zadrževalec navijalca vretenca |
| 3 | Vodilo niti | 7 | Pisalo za zaslon na dotik |
| 4 | Stojalo za omot | 8 | Rezalnik sukanca |

Pogled s hrbtne strani

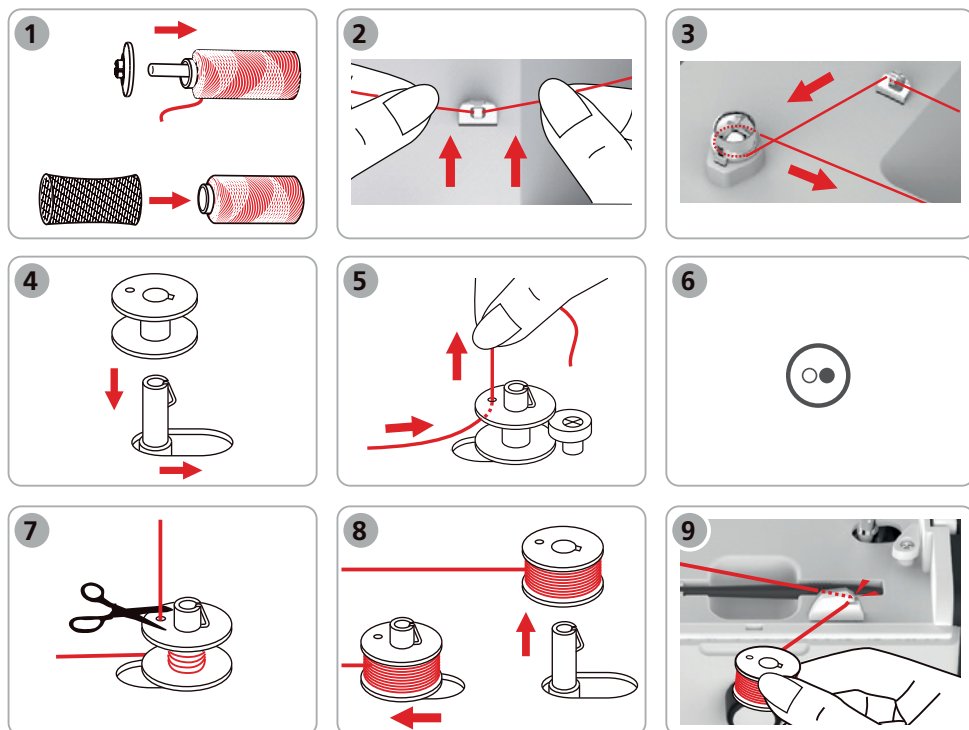
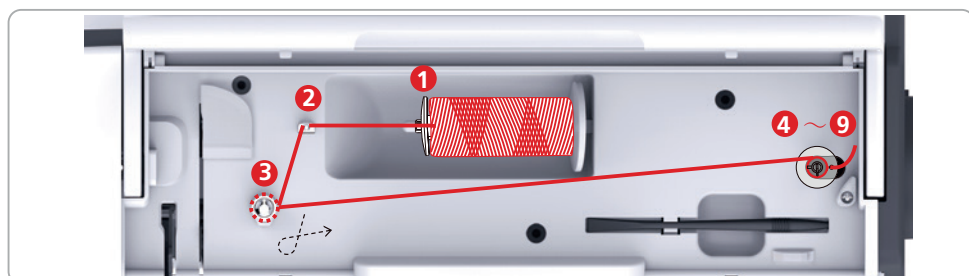


- | | | | |
|---|-------------------------------|----|--------------------------------------|
| 1 | Priključek za napajalni kabel | 6 | Pogonsko kolo |
| 2 | Odprtine za zrak | 7 | Ročaj za prenašanje |
| 3 | Priključek za nožni pedal | 8 | Odprtine za zrak |
| 4 | USB-priključek | 9 | Dvojno podajanje |
| 5 | Stikalo za vklop | 10 | Miza za šivanje in škatla za dodatke |

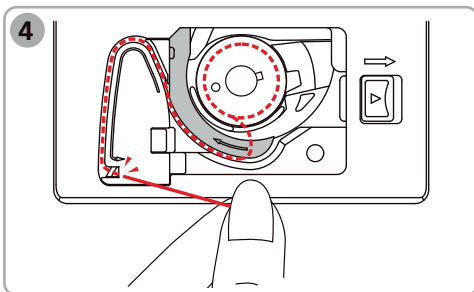
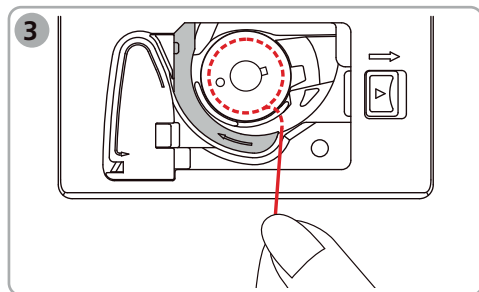
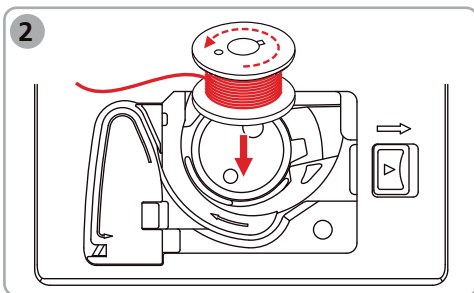
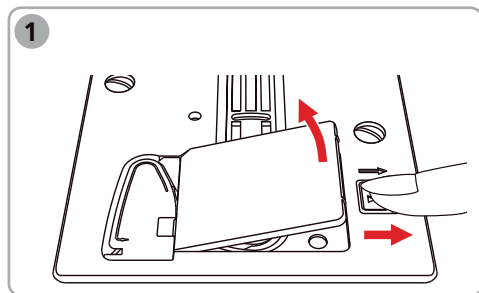
Priklop in vklop



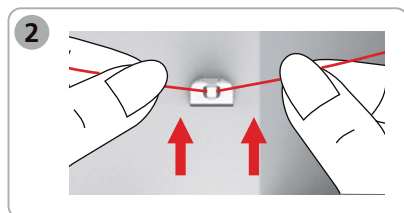
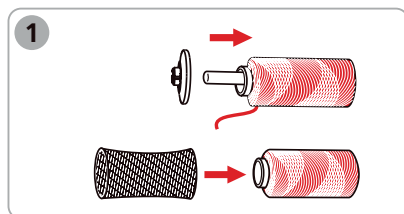
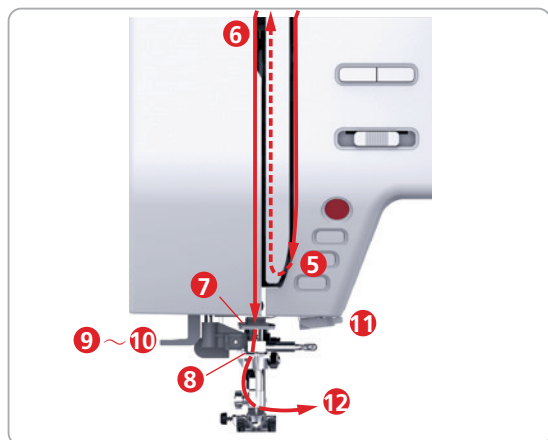
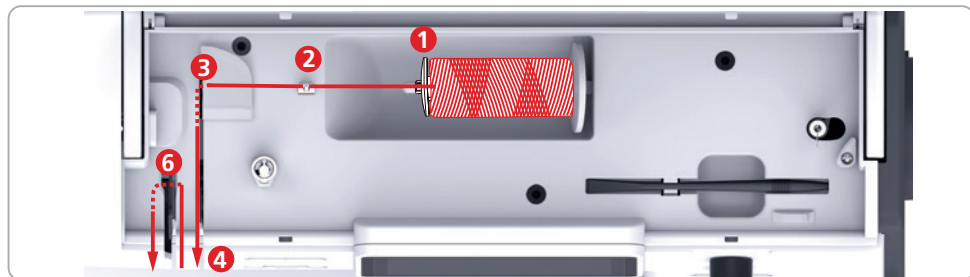
Navijanje vretenca

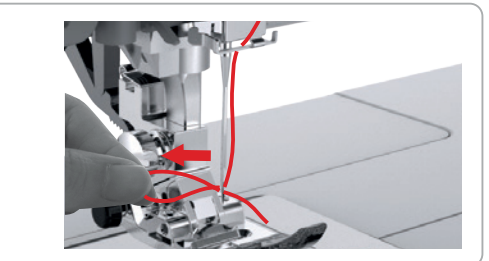
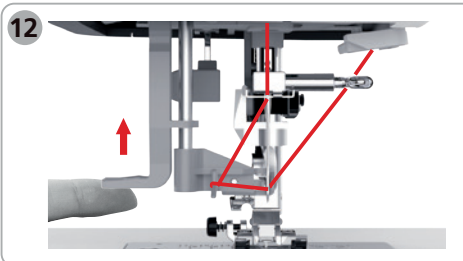
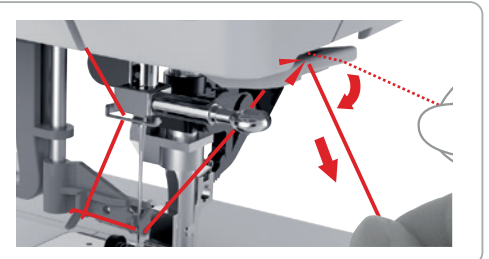
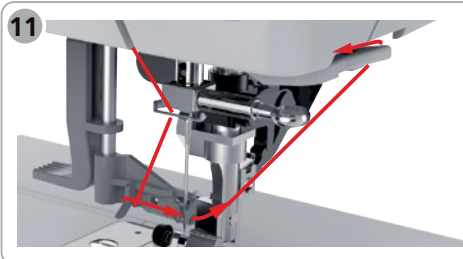
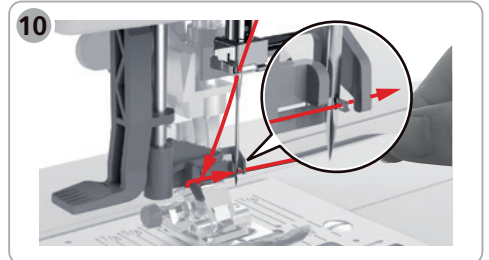
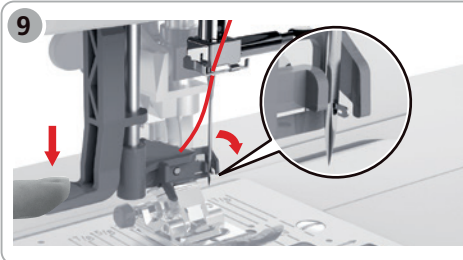
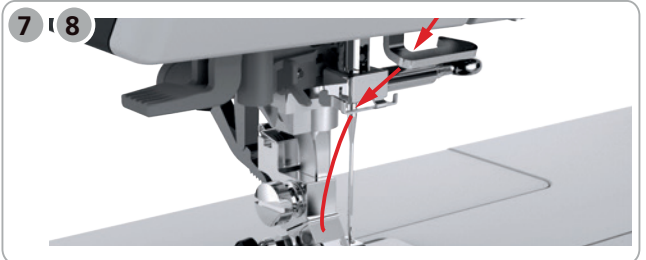
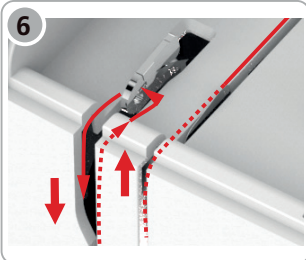
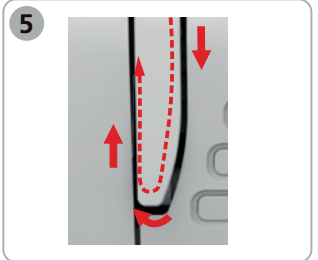
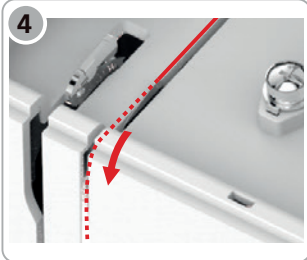
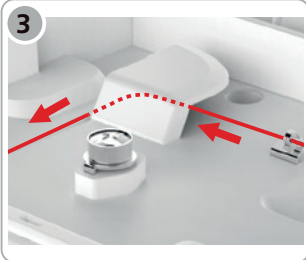


Navijanje vretenca

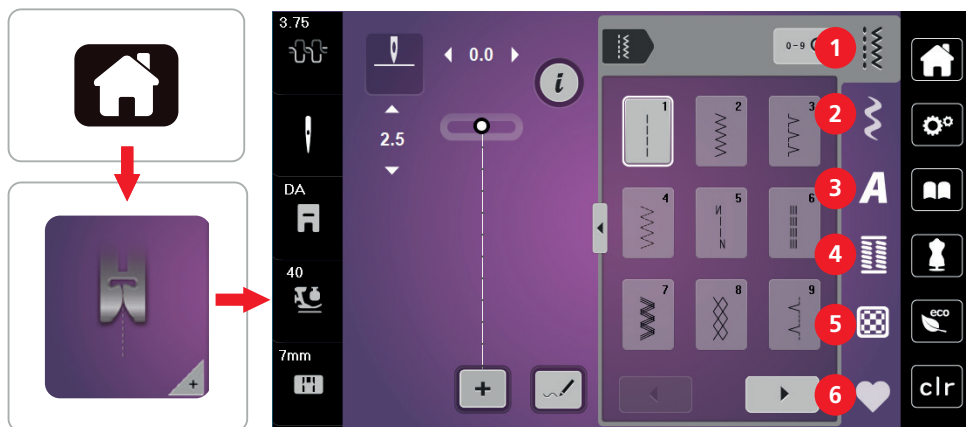


Napeljevanje zgornje niti





Pregled izbirnega menija



1 Uporabni šivi

2 Okrasni šivi

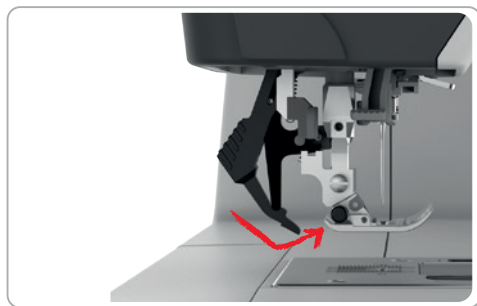
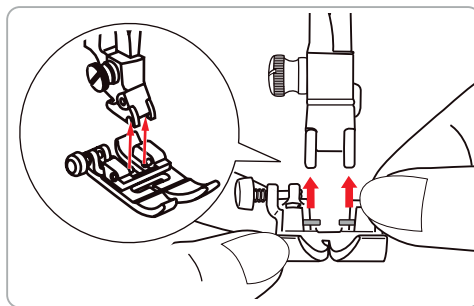
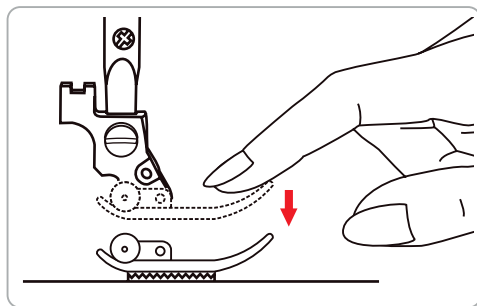
3 Pisave

4 Gumbnice

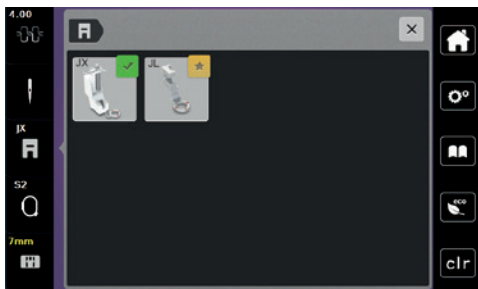
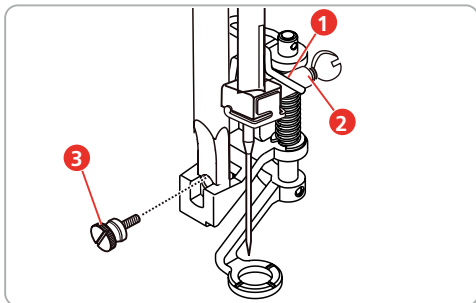
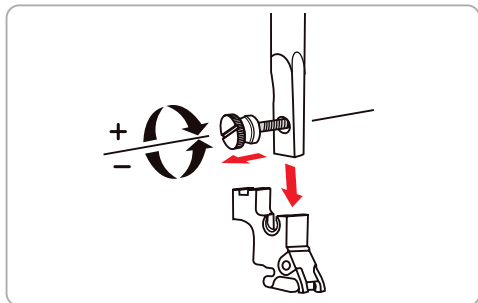
5 Prešivni šivi

6 Osebni pomnilnik

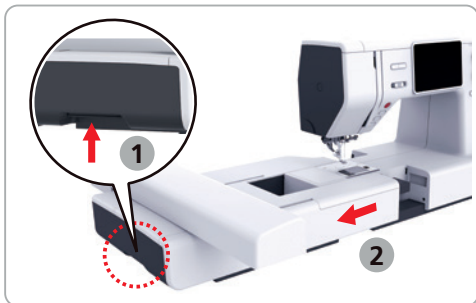
Menjava tačke



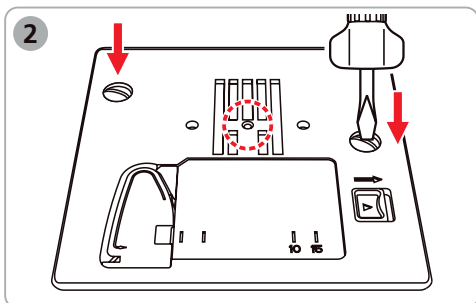
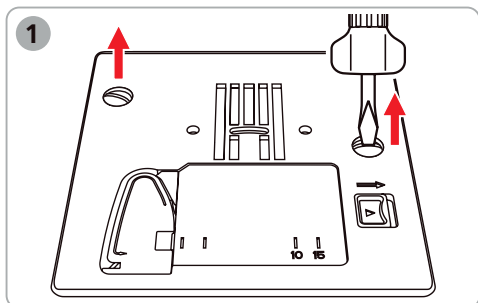
Pritrditev tačke za vezenje



Namestitev modula za vezenje



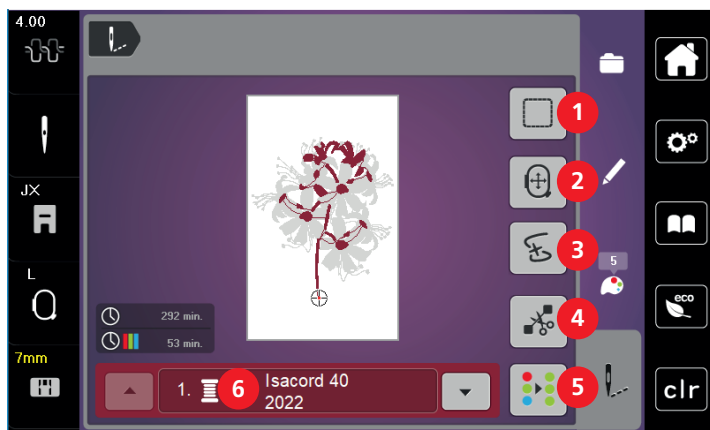
Pritrditev vboodne plošče



Izbira motiva vezenja

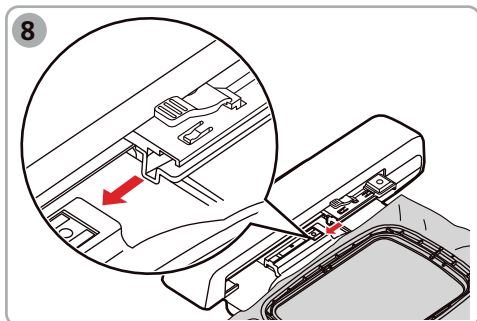
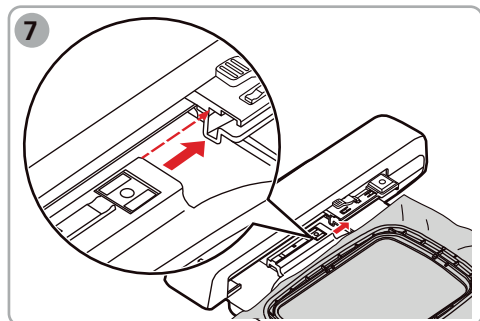
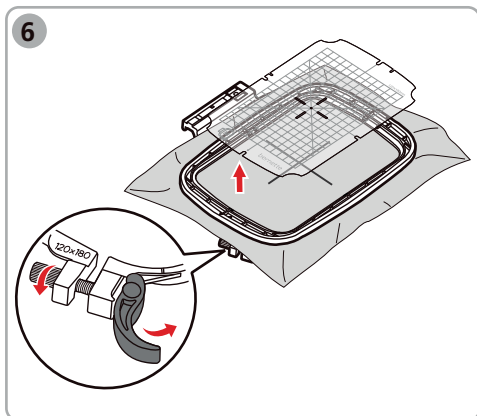
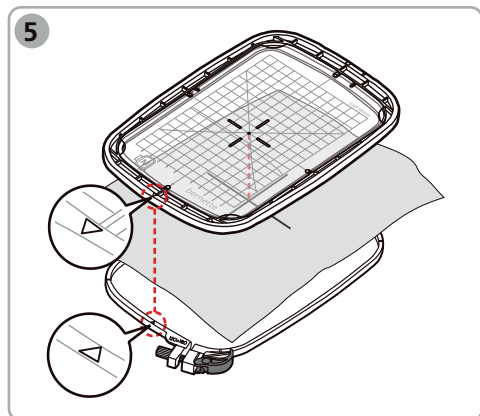
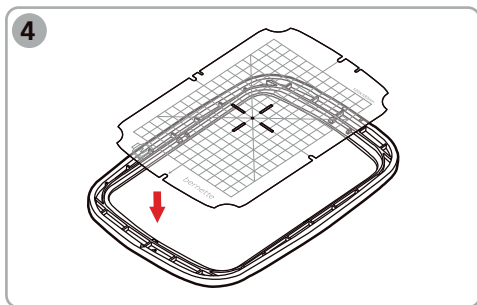
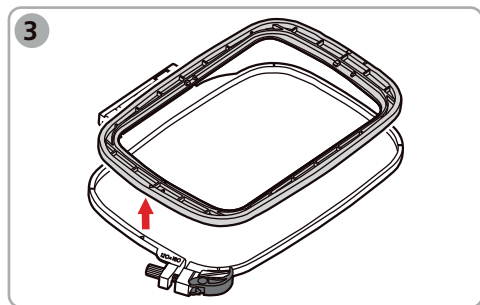
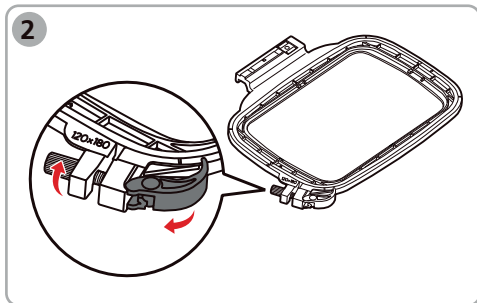
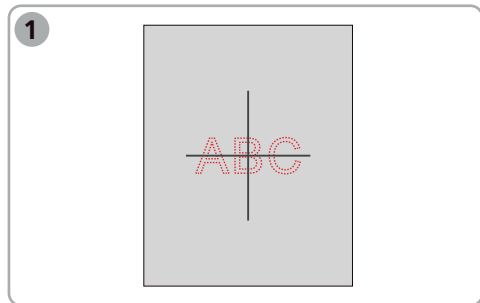


- | | | | |
|---|-------------------------------|---|--------------------------|
| 1 | Abeceda oz. pisava za vezenje | 5 | Vzorec v tehniki Sashiko |
| 2 | Motiv za vezenje | 6 | Azijski simboli |
| 3 | Lastni motiv za vezenje | 7 | Logotip Yaya Han |
| 4 | Yayine kreacije | | |

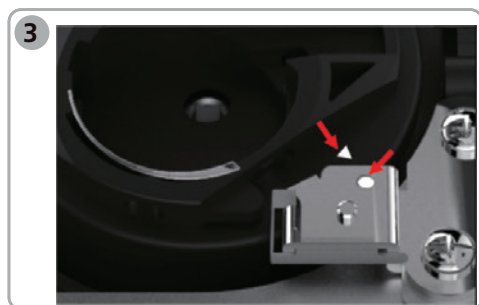
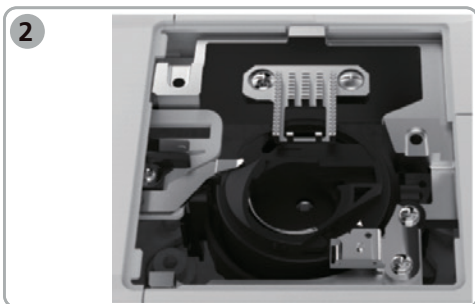
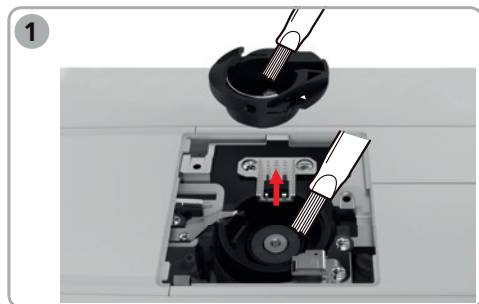


- | | | | |
|---|--------------------------|---|--|
| 1 | Začasni šiv | 4 | Prereži povezovalne šive |
| 2 | Premikanje obroča | 5 | Vklop/lzklop večbarvnega motiva za vezenje |
| 3 | Nadzor zaporedja vezenja | 6 | Barvna indikacija |

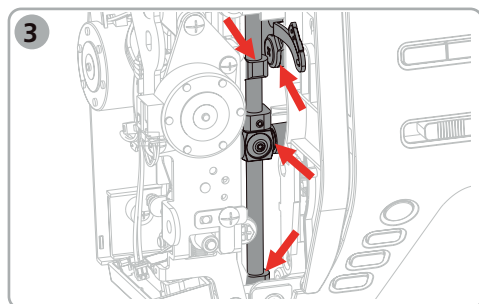
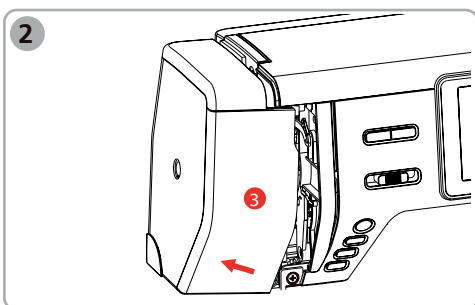
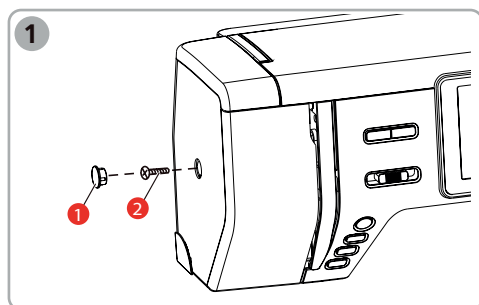
Priprava obroča za vezenje



Čiščenje čolnička



Podmazovanje igelnega droga



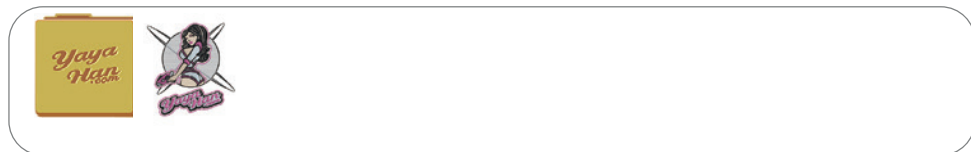
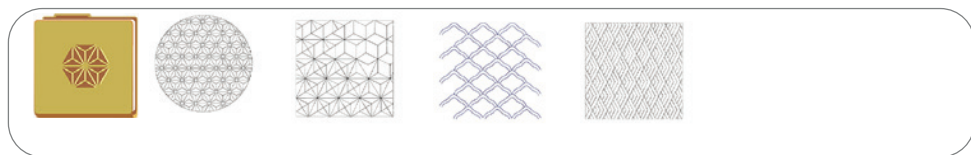
Odpravljanje težav

Napaka	Vzrok	Rešitev
Neenakomerno tvorjenje šivov	Zgornji sukanec je preveč ali premalo napet.	- Prilagodite napetost zgornjega sukanca.
	Topa konica igle ali ukrivljena igla.	- Ponovno namestite iglo in preverite, ali je uporabljena nova kakovostna igla BERNINA.
	Igla slabše kakovosti.	- Uporabite novo kakovostno iglo znamke BERNINA.
	Sukanec slabše kakovosti.	- Uporabljajte izključno kakovostne sukance.
	Nepravilna kombinacija igle/sukanca.	- Izberite iglo, ki ustreza velikosti sukanca.
	Nepravilno napeljevanje.	- Izvedite ponovno napeljevanje sukanca.
	Pretirano vlečenje.	- Zagotovite nemoteno podajanje blaga.
	Ostanki prahu ali niti pod napenjalno vzmetjo ohišja vretenca.	- Očistite čolniček s čopičem.
Izpuščanje vbodov	Nepravilna igla.	- Uporabite igelni sistem 130/705H.
	Topa konica igle ali ukrivljena igla.	- Zamenjajte iglo.
	Igla slabše kakovosti.	- Uporabite novo kakovostno iglo znamke BERNINA.
	Nepravilno vstavljena igla.	- Vstavite iglo s ploščato stranjo nazaj gor do konca in zategnite vijak.
	Nepravilna konica igle.	- Izberite ustrezno konico igle glede na teksturo blaga.
Nepravilno oblikovanje šivov	Ostanki sukanca med napenjalnimi diski.	- Zložite tanek kos blaga (izognite se uporabi neobdelanih robov) in ga nekajkrat potegnite med napenjalnimi diski.
	Nepravilno napeljevanje.	- Izvedite ponovno napeljevanje sukanca.
	Sukanec se je zataknil v čolničku.	- Odstranite zgornji sukanec in ohišje vretenca, z roko zavrtite pogonsko kolo nazaj in naprej ter odstranite ostanke sukanca.
	Nepravilna kombinacija igle/sukanca.	- Preverite kombinacijo igle in sukanca.

Pretrganje zgornjega sukanca	Nepravilna kombinacija igle/sukanca.	- Izberite iglo, ki ustreza velikosti sukanca.
	Prevelika napetost zgornjega sukanca.	- Zmanjšajte napetost zgornjega sukanca.
	Nepravilno napeljevanje.	- Izvedite ponovno napeljevanje sukanca.
	Sukanec slabše kakovosti.	- Uporabljajte le kakovostne sukance.
	Poškodovana vbodna plošča ali konica čolnice.	- Obrnite se na specializiranega prodajalca bernette za popravilo. - Zamenjajte vbodno ploščo.
Pretrganje spodnjega sukanca	Vretence ni vstavljeno pravilno.	- Odstranite in ponovno vstavite vretence in povlecite nit. →Zagotovite nemoteno odvijanje sukanca z omota.
	Nepravilno navijanje vretenca.	- Preverite napeljevanje spodnjega in zgornjega sukanca.
	Vbodna odprtina na vbodni plošči je poškodovana.	- Obrnite se na specializiranega prodajalca bernette za popravilo. - Zamenjajte vbodno ploščo.
	Topa konica igle ali ukrivljena igla.	- Zamenjajte iglo.
Zlom igle	Nepravilno vstavljena igla.	- Vstavite iglo s ploščato stranjo nazaj gor do konca in zategnite vijak.
	Pretirano vlečenje.	- Zagotovite nemoteno podajanje blaga.
	Sunkovito potiskanje debelega blaga.	- Uporabite ustrezno tačko, npr. tačko za džins, tačko za debelo blago. - Pri šivanju čez debele šive uporabite orodje za izravnavo višine.
	Zavozlan sukanec.	- Uporabljajte le kakovostne sukance.
Zaslon je neaktiven	Napačni podatki o umerjanju.	- Izklopite stroj. - Vključite stroj in hkrati pritisnite in držite gumba «Igla levo/desno». - Ponovno umerite zaslon.
	Eko način je vklapljen.	- Dotaknite se ikone «Eko način».
Težave z nastavljanjem širine šiva	Izbrana igla in vbodna plošča nista združljivi.	- Zamenjajte iglo. - Zamenjajte vbodno ploščo.

Prenizka hitrost	Neugodna sobna temperatura.	- Postavite stroj v toplem prostoru eno uro pred neposredno uporabo.
	Nastavitve v nastavitvenem programu.	- V nastavitvenem programu prilagodite hitrost šivanja/vezenja. - Prilagodite drsenje.
Stroj se ne zažene	Stroj ni vklopljen.	- Vključite stroj.
	Tačka je dvignjena.	- Spustite tačko.
	Stroj ni priključen na električno omrežje.	- Priključite napajalni vtič.
	Stroj je poškodovan.	- Obrnite se na specializiranega prodajalca bernette.
Gumb «Začetek/Konec» ni osvetljen	Luč je okvarjena.	- Obrnite se na specializiranega prodajalca bernette.
Luč za šivanje in luč na rokavniku ne delujeta	Nastavitve v nastavitvenem programu.	- Aktivirajte ga v namestitvenem programu.
	Luč za šivanje ne deluje.	- Obrnite se na specializiranega prodajalca bernette.
Senzor sukanca vretenca se ne odziva	Nastavitve v nastavitvenem programu.	- Aktivirajte ga v namestitvenem programu.
	Indikator zgornjega sukanca je okvarjen.	- Obrnite se na specializiranega prodajalca bernette.
Indikator sukanca vretenca se ne odziva	Nastavitve v nastavitvenem programu.	- Aktivirajte ga v namestitvenem programu.
	Napaka indikatorja sukanca vretenca.	- Obrnite se na specializiranega prodajalca bernette.
Napaka med posodobitvijo programske opreme	Postopek posodobitve je blokiran, peščena ura na zaslonu je neaktivna.	- Odstranite USB-ključ. - Izklopite stroj. - Datoteko z vdelano programsko opremo preimenujte iz ".fw" v ".auto". - Vstavite USB-ključ. - Vključite stroj. Posodobitev se zažene samodejno.

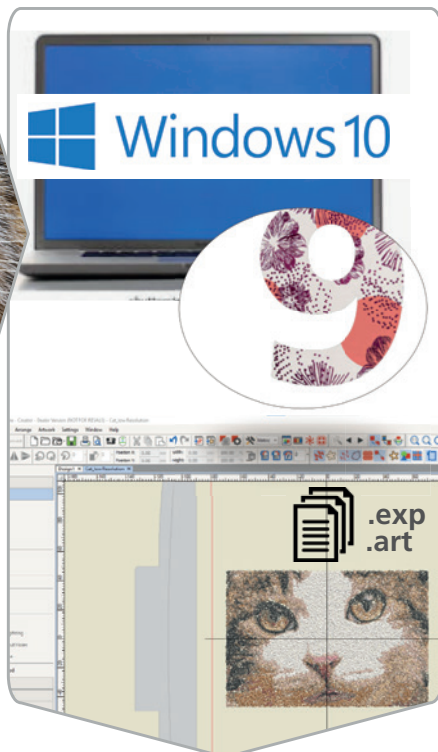
Novi vzorci za vezenje za b79 Yaya Han Edition



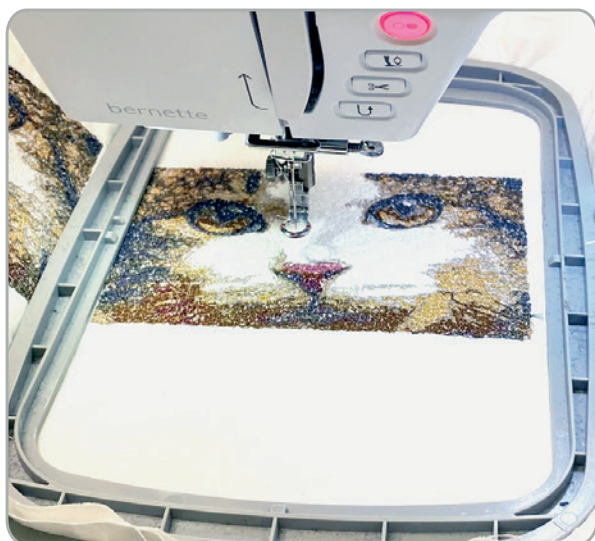
Dodajte osebno noto svojim vezeninam z uporabo V9 in b79 Yaya Han Edition.



.jpg .wmf .eps
.png .bmp .emf



.exp
.art

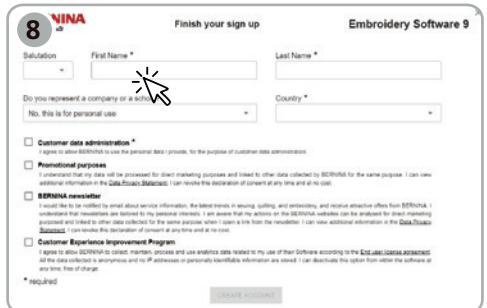
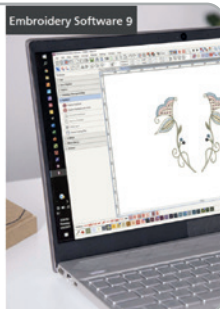
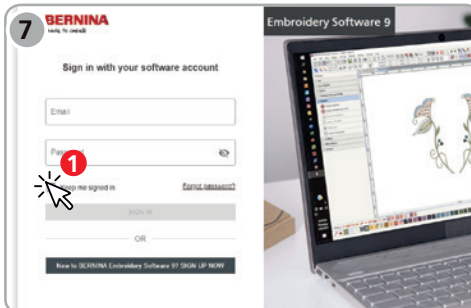
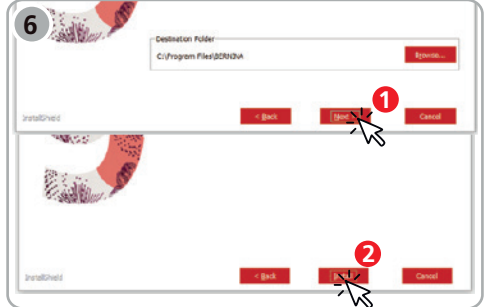
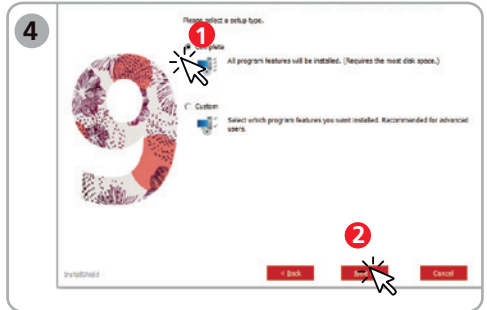
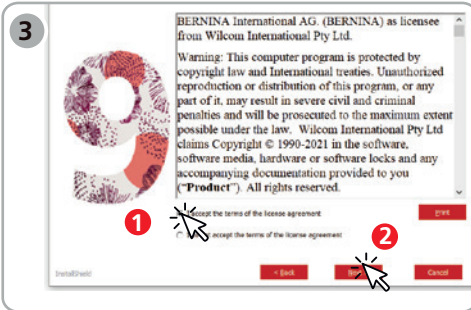
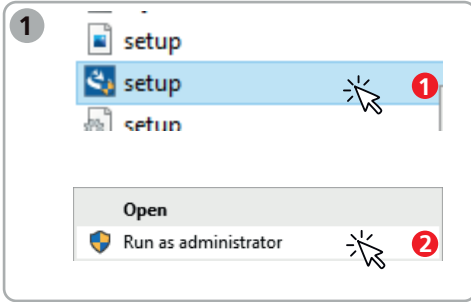


Več informacij boste našli na



<https://www.bernina.com/en-US/Software-US/Embroidery-Software/BERNINA-Embroidery-Software-9/BERNINA-Embroidery-Software-9-Creator#1support>

Namestitev in registracija





Za kompletna navodila si oglejte spletni uporabniški priročnik in videoposnetke na www.mybernette.com/b79yaya-han ali skenirajte QR-kodo s svojim pametnim telefonom.



520SE79.0.22 | sl 2023-02
© BERNINA International AG
Steckborn CH, www.bernina.com

www.bernette.com/b79yaya-han