

b77



Guide de prise en main rapide

bernette

SWISS DESIGN

PRESCRIPTIONS DE SÉCURITÉ IMPORTANTES

Veillez lire attentivement ces prescriptions de sécurité avant d'utiliser la machine. Lisez attentivement ces directives d'emploi dans leur intégralité avant d'utiliser la machine.

DANGER!

Protection contre les chocs électriques:

- Ne pas laisser la machine sans surveillance tant qu'elle est raccordée au réseau.
- Toujours débrancher la machine après usage.

Protection contre le rayonnement LED:

- Ne jamais regarder directement dans la lumière LED avec un instrument optique (par exemple, une loupe). Produit de la classe 1M pour la LED.
- Si la lampe à LED est endommagée ou défectueuse, contactez votre bernette revendeur spécialisé.

AVERTISSEMENT

Pour la protection contre les brûlures, le feu, les chocs électriques ou les blessures de personnes:

- Utiliser exclusivement le cordon secteur fourni pour faire fonctionner la machine. Le cordon secteur prévu pour les États-Unis et le Canada (connecteur NEMA 1-15) doit uniquement être utilisé pour une tension secteur maximale de 150 V mise à la terre.
- Cette machine doit être exclusivement utilisée pour les fonctions auxquelles elle est destinée et qui sont décrites dans ces directives d'emploi.
- Utiliser la machine uniquement dans des locaux secs.
- Ne jamais utiliser la machine à l'état ou dans un environnement humide ou mouillé.
- Ne pas utiliser la machine comme un jouet. La plus grande prudence est de mise quand la machine est utilisée par des enfants ou à proximité de ces derniers.
- La machine ne doit pas être utilisée par des enfants en dessous de 8 ans ou par des personnes dont les capacités physiques, sensorielles ou mentales sont restreintes, ou qui ne possèdent pas les connaissances suffisantes pour l'emploi de la machine, même si une personne responsable de la sécurité a expliqué en détail les commandes de la machine.
- Les enfants ne doivent pas jouer avec la machine.
- Les travaux de nettoyage et de maintenance ne doivent jamais être effectués par des enfants sans surveillance.
- Ne pas employer cette machine si les câbles ou les connecteurs sont abîmés, si elle ne fonctionne pas parfaitement, si elle est tombée, si elle est tombée dans l'eau ou si elle est endommagée. Apportez dans ce cas immédiatement chez votre concessionnaire bernette votre machine pour contrôle et réparation.
- N'employez que les accessoires originaux recommandés par le fabricant.
- Ne pas utiliser la machine si les fentes d'aération sont obstruées. Toutes les ouïes d'aération ainsi que la pédale de commande doivent être exemptes de peluches/fibres, poussières et résidus de tissu.
- Ne pas introduire d'objets dans les ouvertures de la machine.
- Aucun objet ne doit être posé sur la pédale de commande.
- Utiliser exclusivement une pédale de commande du type FC-210.
- Ne pas utiliser la machine dans un local où l'on utilise des produits avec gaz propulseur (spray) ou de l'oxygène.
- Toujours tenir les doigts éloignés de toutes pièces en mouvement. Une grande prudence est de mise dans la zone de l'aiguille.

- Pendant la couture, ne jamais tirer ou pousser le tissu. L'aiguille pourrait se casser.
- Pour toutes activités impliquant l'aiguille – par ex. avant d'enfiler ou de changer l'aiguille, d'enfiler le fil du boucleur ou de changer le pied-de-biche – mettre l'interrupteur principal sur «0».
- Ne jamais utiliser une aiguille tordue.
- Utiliser toujours une plaque à aiguille bernette. Un autre modèle pourrait provoquer une cassure de l'aiguille.
- Pour éteindre la machine, mettre l'interrupteur principal sur «0» et débrancher le cordon secteur. Pour débrancher, toujours tirer sur la fiche et non sur le câble.
- Débrancher toujours la machine avant le retrait ou l'ouverture du couvercle, quand la machine doit être lubrifiée ou quand les travaux de nettoyage et de maintenance mentionnés dans ces directives d'emploi doivent être effectués.
- Cette machine est doublement isolée (excepté aux USA et au Canada). N'utilisez que des pièces de rechange d'origine. Observez les conseils pour la maintenance des produits doublement isolés.
- Dans des conditions d'utilisation normale, le niveau de pression acoustique est inférieur à 70 dB(A).

Important

Mise à disposition du mode d'emploi

Le mode d'emploi fait partie intégrante de la machine.

Le mode d'emploi de la machine doit être conservé à un endroit approprié à proximité de la machine et être mis à disposition à des fins de consultation.

En cas de transmission de la machine à un tiers, le mode d'emploi doit être joint à la machine.

Utilisation conforme à l'usage préconisé

Votre machine bernette est destinée à un usage privé. Elle est construite pour coudre des tissus et d'autres matériaux indiqués dans ces directives d'emploi. Tout autre usage n'entre pas dans le cadre des dispositions d'emploi. bernette n'assume aucune responsabilité pour les conséquences dues au non respect de ces dispositions.

Entretien des produits doublement isolés

Un produit doublement isolé est équipé de deux unités d'isolation au lieu d'une mise à terre. Aucun agent de mise à terre n'est intégré dans un produit doublement isolé et ne devrait donc pas être utilisé. La maintenance d'un produit doublement isolé exige la plus grande prudence et des connaissances approfondies du système et ne devrait donc qu'être effectuée par un technicien qualifié. N'utilisez que des pièces détachées originales pour le service et les réparations. Un produit à double isolation est désigné de la manière suivante : «double isolation» ou «doublement isolé».



Ce symbole peut également caractériser un tel produit.

Protection de l'environnement



BERNINA International AG s'engage pour la protection de l'environnement. Nous nous efforçons de maximiser la compatibilité environnementale de nos produits en améliorant sans cesse leur conception et la technologie de production dans ce sens.

La machine est marquée du symbole représentant une poubelle barrée. Cela signifie que si la machine ne sert plus, elle ne doit pas être éliminée avec les déchets ménagers. Du fait d'une élimination inappropriée, des substances dangereuses risquent de gagner la nappe phréatique et par conséquent contaminer notre chaîne alimentaire et ainsi nuire à notre santé.

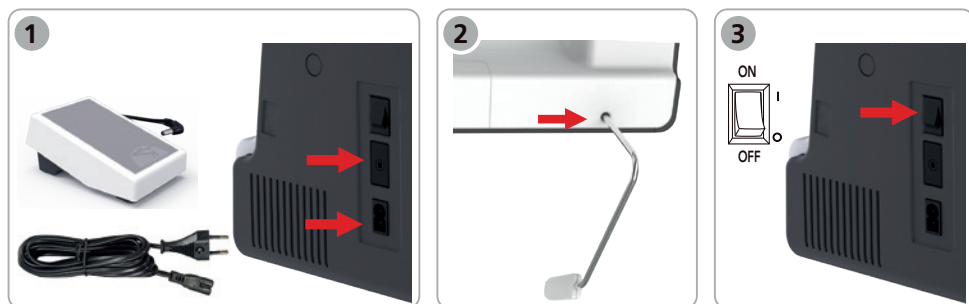
La machine doit être déposée gratuitement à un point de collecte prévu pour les appareils électroménagers usagers ou à un point de dépôt en vue du recyclage de la machine. Des informations sur les points de collecte peuvent être obtenues auprès de la municipalité dont vous dépendez. Lors de l'achat d'une machine neuve, le revendeur est obligé de reprendre gratuitement l'ancienne machine et de l'éliminer de manière appropriée.

Si la machine contient des données personnelles, il vous incombe de supprimer ces données vous-même avant restitution de la machine.

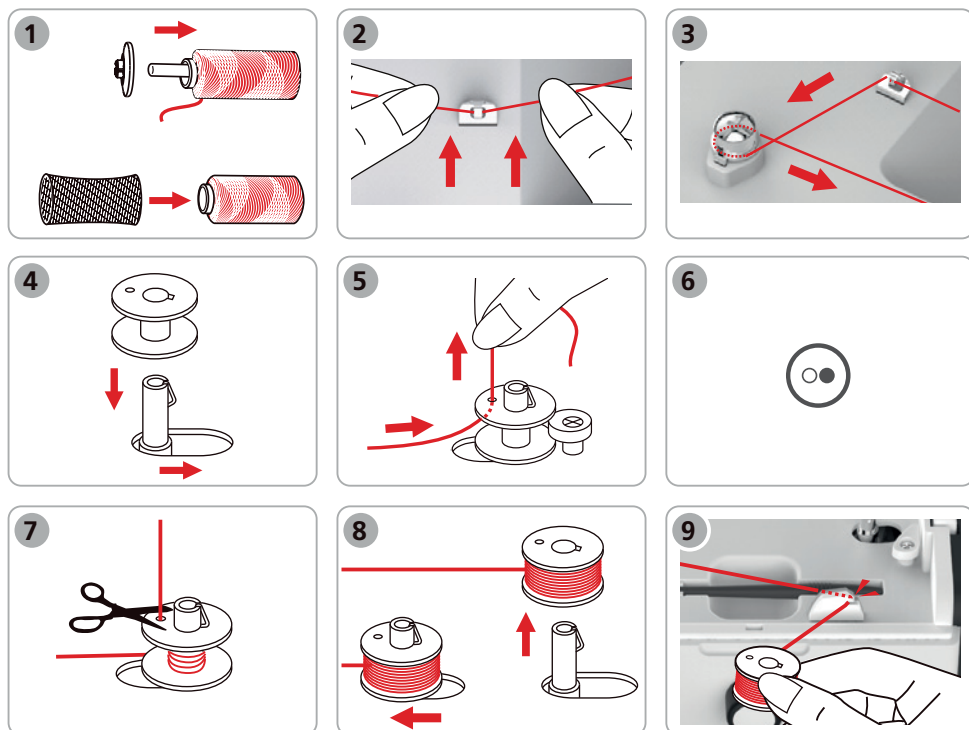
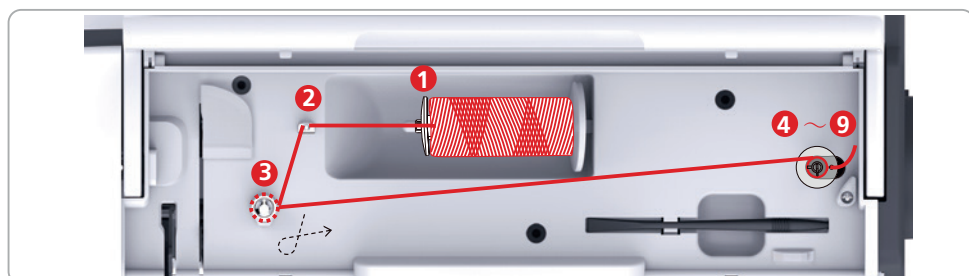
Contenu

Connecter et mettre sous tension	1
Embobiner la canette	1
Enfiler le fil de canette	2
Enfiler le fil supérieur	2
Aperçu du menu de sélection.....	4
Changer le pied-de-biche.....	4

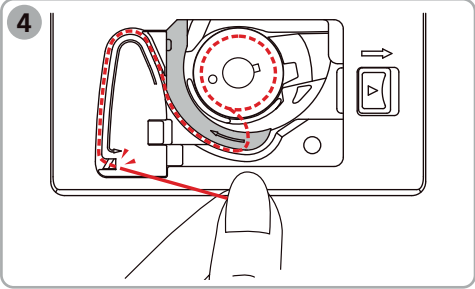
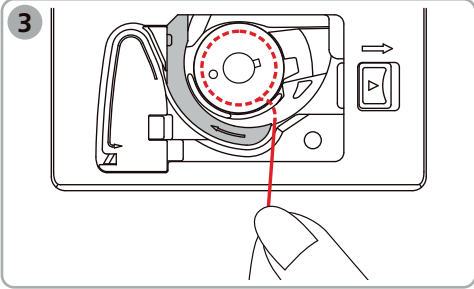
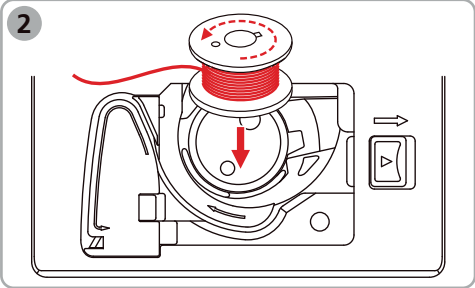
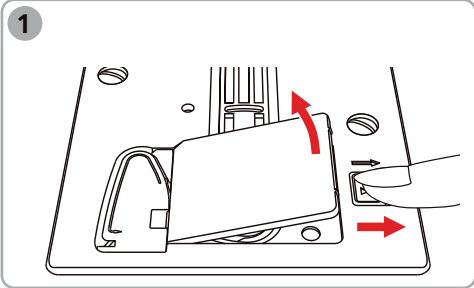
Connecter et mettre sous tension



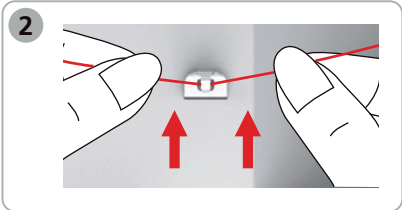
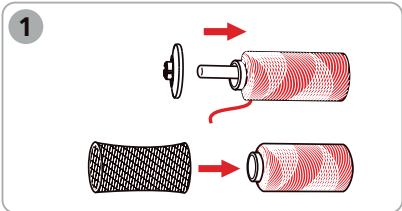
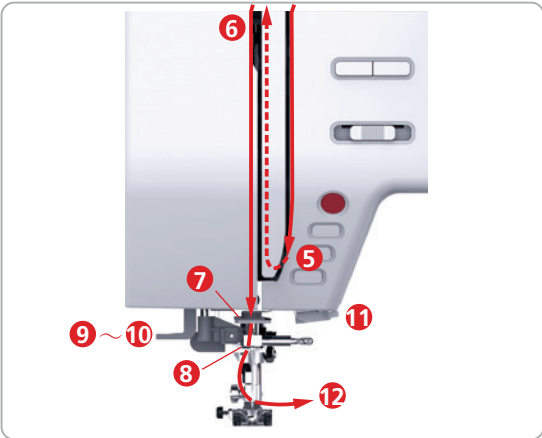
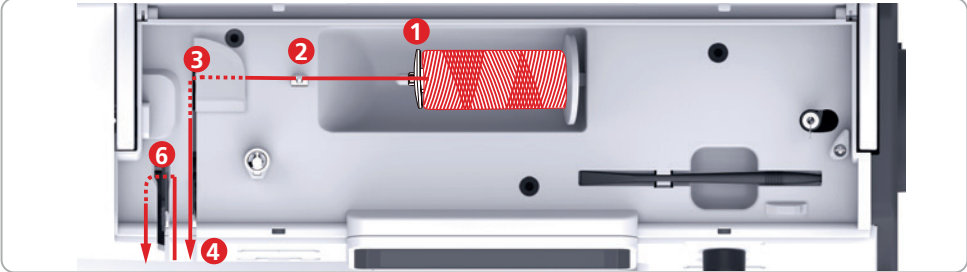
Embobiner la canette

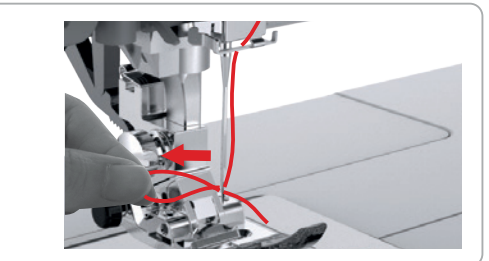
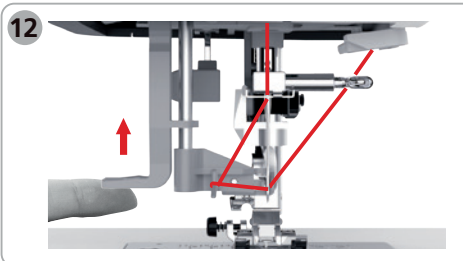
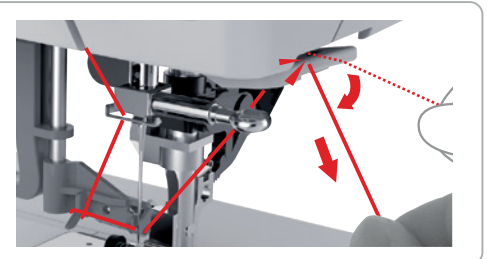
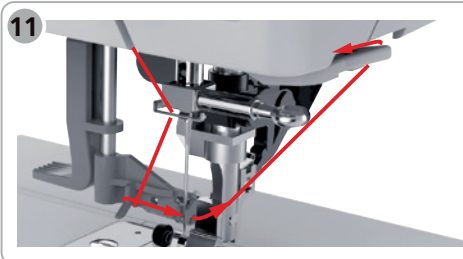
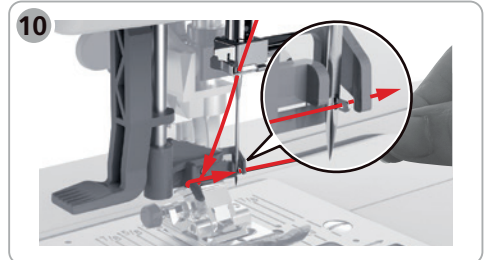
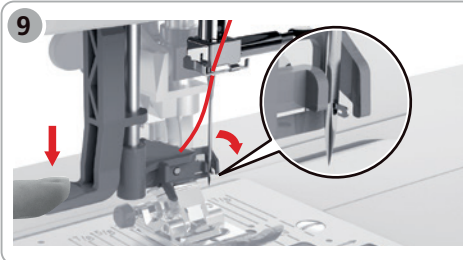
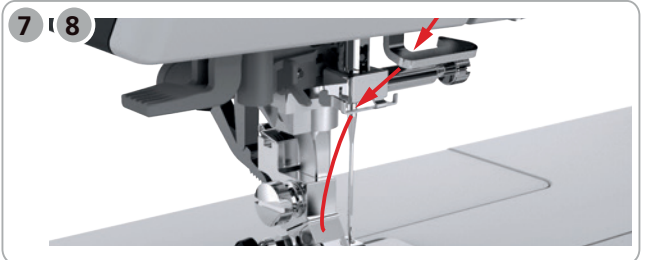
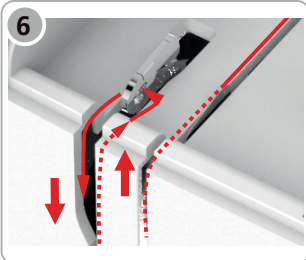
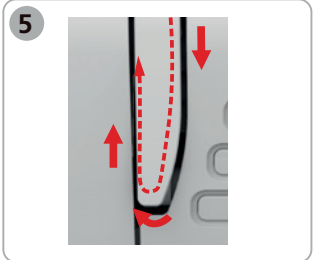
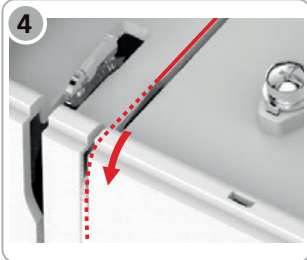
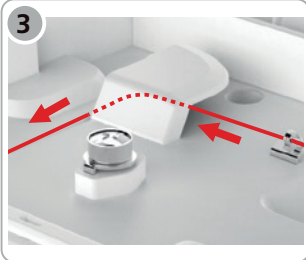


Enfiler le fil de canette

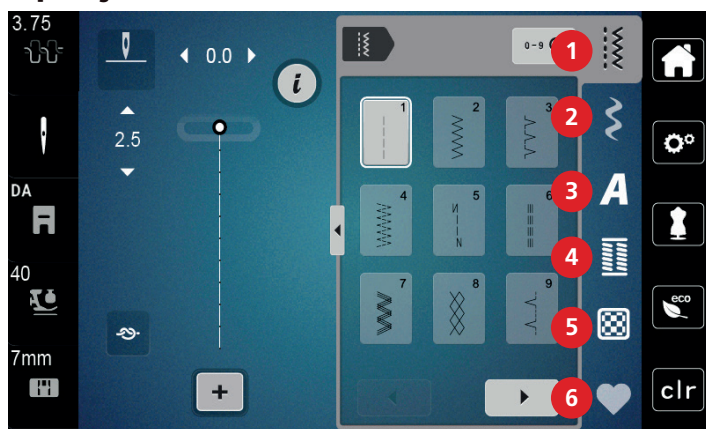


Enfiler le fil supérieur





Aperçu du menu de sélection



1 Points utiles

2 Points décoratifs

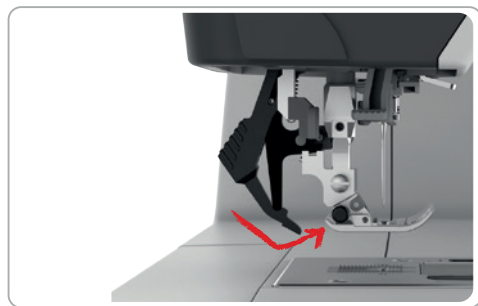
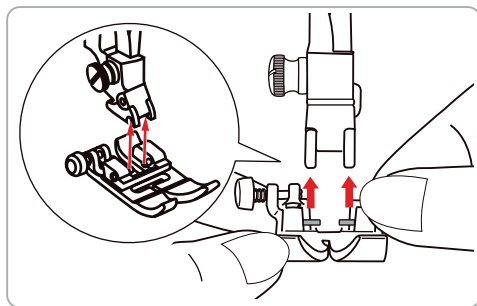
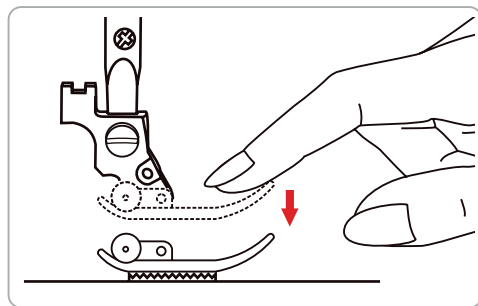
3 Alphabets

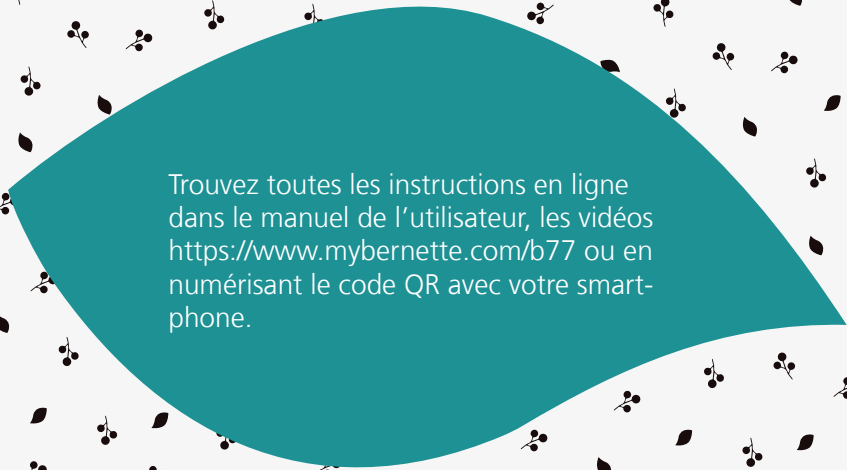


4 Boutonnères

5 Points quilt

6 Mémoire personnelle

Changer le pied-de-biche





Trouvez toutes les instructions en ligne
dans le manuel de l'utilisateur, les vidéos
<https://www.mybernette.com/b77> ou en
numérisant le code QR avec votre smart-
phone.



www.mybernette.com/b77

5200077.00A.02 / 026CJB0303 | fr 2023-06
© BERNINA International AG
Steckborn CH, www.bernina.com