

bernette 79 Yaya Han Edition

Yaya Han



Vodič za brzi početak

bernette

SWISS DESIGN

VAŽNA SIGURNOSNA UPUTSTVA

Pridržavajte se sljedećih osnovnih sigurnosnih uputa kada koristite Vašu mašinu. Prije korištenja ove mašine, pročitajte uputstvo za upotrebu pažljivo.

OPASNOST!

Da biste smanjili rizik od strujnog udara:

- Nikada ne ostavljajte mašinu bez nadzora sve dok je uključena.
- Uvijek isključite mašinu iz električne utičnice odmah nakon upotrebe.

Zaštita od LED zračenja:

- Ne gledajte LED svjetlo direktno pomoću optičkih instrumenata (npr. lupa). LED svjetlo odgovara klasi zaštite 1M.
- Kada je LED svjetlo oštećeno ili neispravno, kontaktirajte svog bernette specijalizovanog distributera.

UPOZORENJE

Da biste smanjili rizik od opekotina, požara, strujnog udara ili ozljeda osoba:

- Za rad sa mašinom uvek koristite isporučeni kabl za napajanje. Samo za SAD i Kanadu: Nemojte priključivati utikač NEMA 1-15 na strujne krugove koji prelaze 150 volti na tlo.
- Koristite ovu mašinu samo u svrhe opisane u ovom priručniku.
- Mašinu koristite samo u suhim prostorijama.
- Nemojte koristiti mašinu u vlažnom stanju ili vlažnom okruženju.
- Nemojte koristiti ovu mašinu kao igračku. Posebna pažnja je neophodna kada ovu mašinu koristi dijete ili u blizini djece.
- Mašinu mogu koristiti djeca starija od 8 godina ili osobe sa smanjenim fizičkim, senzornim ili mentalnim sposobnostima ili ako postoji nedostatak iskustva i znanja kako se upravlja mašinom, sve dok su pod nadzorom ili su im data uputstva o odgovornoj upotrebi uređaja i svjesni su uključenih rizika.
- Djeci nije dozvoljeno da se igraju sa ovom mašinom.
- Čišćenje i održavanje mašine ne smiju obavljati djeca osim ako su pod nadzorom.
- Nikada nemojte rukovati ovom mašinom ako ima oštećen kabl ili utikač, ako ne radi kako treba, ako je pao ili je oštećen, ili je pao u vodu. Obratite se najbližem ovlaštenom bernette distributeru da dogovorimo dalje detalje.
- Koristite samo dodatnu opremu koju preporučuje proizvođač.
- Nemojte koristiti ovu mašinu kada su otvori za ventilaciju blokirani. Održavajte otvore za ventilaciju i nožni upravljač bez nakupljanja vlakana, prašine i labave tkanine.
- Nikada nemojte umetati nikakve predmete u otvore mašine.
- Ne stavljajte nikakve predmete na nožnu komandu.
- Uvijek koristite mašinu sa nožnom komandom ovog tipa FC-210.
- Nemojte koristiti mašinu tamo gde se koriste aerosolni proizvodi (sprejevi) ili kiseonik.
- Držite prste dalje od svih pokretnih dijelova. Oko igle je potrebna posebna pažnja.
- Nemojte vući niti gurati tkaninu tokom šivanja. To može uzrokovati lom igle.
- Prilikom bilo kakvih podešavanja u području igle – kao što je uvlačenje konca u iglu, mijenjanje igle, provlačenje kuke ili promjenu stopice – okrenite prekidač za napajanje na «0».
- Nemojte koristiti savijene igle.
- Uvijek koristite originalnu bernette ploču za ubod. Pogrešna ploča za ubod može uzrokovati lom igle.

- Za isključivanje, okrenite prekidač za napajanje na "0", a zatim izvucite utikač iz utičnice. Ne isključujte utikač povlačenjem kabla, umjesto toga uhvatite utikač da biste ga izvukli iz utičnice.
- Uvijek izvucite utikač iz električne utičnice kada se poklopci otklone ili otvore, kada je mašina podmazana ili tokom bilo kojih drugih navedenih podešavanja održavanja spomenutih u uputstvu za upotrebu.
- Ova mašina ima dvostruku izolaciju (osim SAD, Kanade i Japana). Koristite samo identične zamjenske dijelove. Pogledajte upute za servisiranje proizvoda s dvostrukom izolacijom.
- Nivo zvučnog pritiska je niži od 70 dB(A) u normalnim uslovima.

Važna informacija

Dostupnost uputstva za upotrebu

Vodič za brzi početak je dio mašine.

- Držite vodič za brzo pokretanje mašine na odgovarajućem mjestu u blizini mašine i pripremite ga za referenciju.
- Detaljno uputstvo za upotrebu možete preuzeti sa www.mybernette.com.
- Kada predate mašinu trećoj osobi, priložite uputstvo za brzo pokretanje mašine.

Pravilna upotreba

Vaša bernette mašina je zamišljena i dizajnirana za upotrebu u privatnom domaćinstvu. Odgovara svrsi prošivanja jorganske tkanine kako je opisano u ovom uputstvu za upotrebu. Bilo koja druga upotreba se ne smatra prikladnom. BERNINA ne preuzima nikakvu odgovornost za posljedice koje proizlaze iz nepravilne upotrebe.

Čišćenje

Obrišite mekom, vlažnom krpom. Nikada ne koristite alkohol, benzin, mineralni terpentin ili bilo koju vrstu rastvarača za čišćenje!

Održavanje proizvoda sa dvostrukom izolacijom

U dvostruko izoliranom proizvodu predviđena su dva sistema izolacije umjesto uzemljenja. Na proizvodu sa dvostrukom izolacijom nema sredstava za uzemljenje, niti treba dodati sredstvo za uzemljenje proizvoda. Servisiranje proizvoda sa dvostrukom izolacijom zahteva izuzetnu pažnju i poznavanje sistema i to treba da radi samo kvalifikovano servisno osoblje. Zamjenski dijelovi za proizvod s dvostrukom izolacijom moraju biti identični originalnim dijelovima u proizvodu. Dvostruko izolirani proizvod je označen sa riječi: "dvostruka izolacija" ili "dvostruko izolirana".



Simbol također može biti označen na proizvodu.

Zaštita životne sredine



BERNINA je posvećena zaštiti životne sredine. Nastojimo da minimiziramo utjecaj naših proizvoda na životnu sredinu kontinuiranim poboljšanjem dizajna proizvoda i tehnologije naše proizvodnje.

Mašina je označena simbolom precrtane kante za otpatke. To znači da se mašina se ne smije odlagati sa kućnim otpadom kada mašina više nije u upotrebi. Nepravilno odlaganje može rezultirati dolaskom opasnih tvari u podzemne vode i tako dospjeti u naš lanac ishrane što šteti našem zdravlju.

Mašina se mora besplatno odnijeti na obližnje sabirno mjesto za otpadne električne i elektronske opreme ili na sabirno mesto za ponovnu upotrebu mašine. Informacije o kolekciji bodova možete dobiti u vašoj lokalnoj administraciji. Prilikom kupovine nove mašine, trgovac je dužan je besplatno preuzeti staru mašinu i pravilno je odložiti.

Ako mašina sadrži lične podatke, vi ste odgovorni da ih sami izbrisete prije vraćanja mašine.

Sadržaj

Pregled prednjih kontrola.....	6
Pregled prednje strane mašine	7
Pregled vrha mašine.....	8
Pregled mašine otpozadi.....	8
Povezivanje i uključivanje	9
Namotavanje konca na kalem	9
Provlačenje konca za kalem.....	10
Provlačenje gornjeg konca	10
Pregled menija za odabir.....	12
Zamjena stopice.....	12
Pričvršćivanje stopice za vez	13
Pričvršćivanje modula za vez.....	13
Pričvršćivanje ploče za ubod.....	13
Odabir dizajna za vez.....	14
Priprema obruča za vez.....	15
Čišćenje kuke.....	16
Podmazivanje igličaste šipke.....	16
Rješavanje problema	17
Novi dizajni veza za izdanje b79 Yaya Han	20
Personalizirajte vezove sa V9 i b79 Yaya Han izdanjem.....	21
Instalacija i registracija.....	22



Yaya Han



www.bernette.com/b79yaya-han

Za kompletna uputstva, možete se povezati klikom na link za korisnički priručnik na mreži i video zapise o tome www.mybernette.com/b79yaya-han skenirajte QR kod svojim pametnim telefonom.

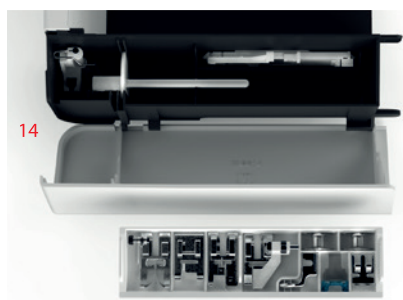
Pregled prednje kontrole



- 1 Brzo obrnuti
- 2 Rezač konca
- 3 Stopica gore/dolje
- 4 Start/Stop
- 5 Kontrola brzine

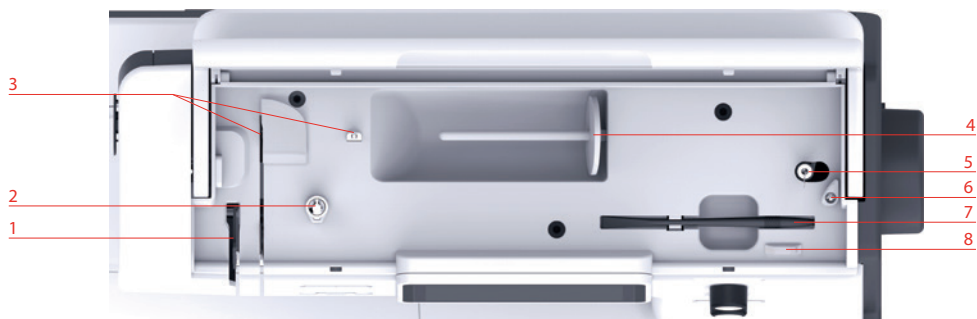
- 6 Pričvršćivanje šava
- 7 Igla gore/dolje
- 8 Gornje višenamjensko dugme
- 9 Donje višenamjensko dugme
- 10 Igla lijevo/desno

Pregled prednje strane mašine



- | | | | |
|---|----------------------------|----|-------------------------------------|
| 1 | Transportni zupci-poluga | 8 | Poluga za rupice za dugmad |
| 2 | Priključak za modul za vez | 9 | Rezač konca |
| 3 | Poklopac za donji konac | 10 | Poluga za provlačenje konca |
| 4 | Pločica za šavove | 11 | Gornji poklopac |
| 5 | Stopica | 12 | LCD ekran |
| 6 | Svjetlo za šivanje | 13 | Priključak za sistem slobodnih ruku |
| 7 | Uvlakač konca u iglu | 14 | Sto za šivanje i kutija za pribor |

Pregled vrha mašine



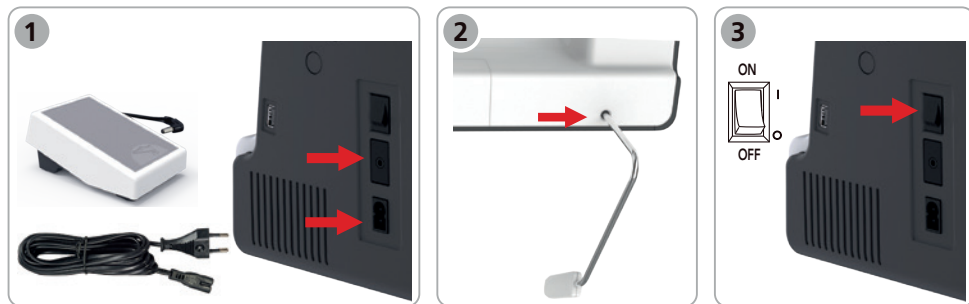
- | | | | |
|---|---------------------------------------|---|--|
| 1 | Poluga za provlačenje konca | 5 | Jedinica namotaja i držač za drugu iglu za konac |
| 2 | Zatezanje za namotavanje donjeg konca | 6 | Zaustavljač jedinice namotaja |
| 3 | Vodilica konca | 7 | Olovka za displej na dodir |
| 4 | Igla za konac | 8 | Rezač konca |

Pregled mašine otpozadi

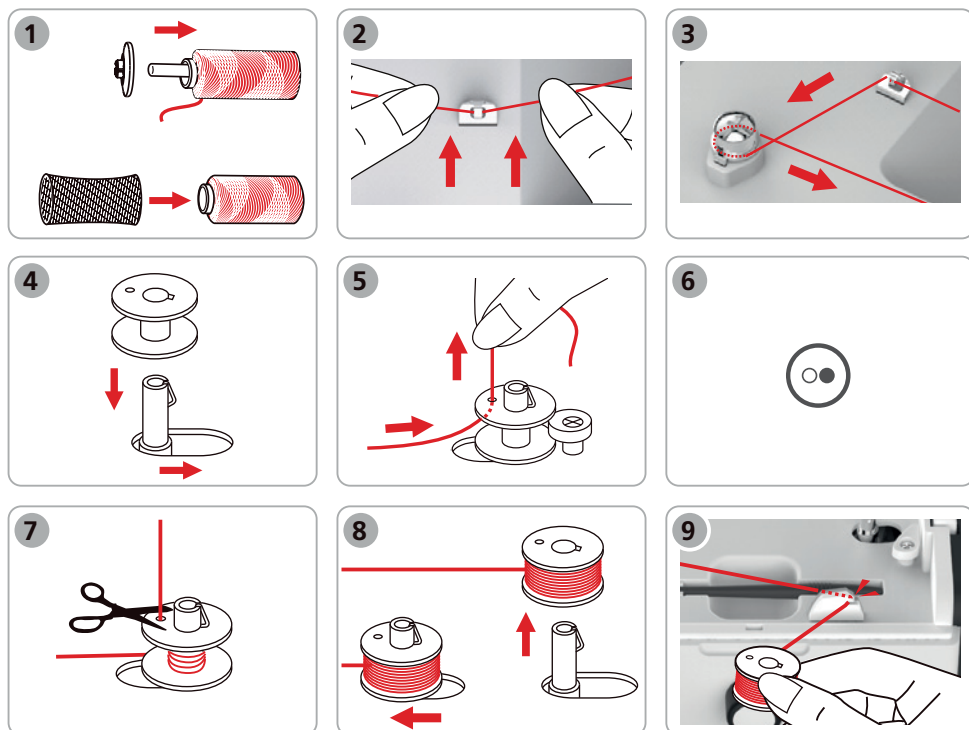
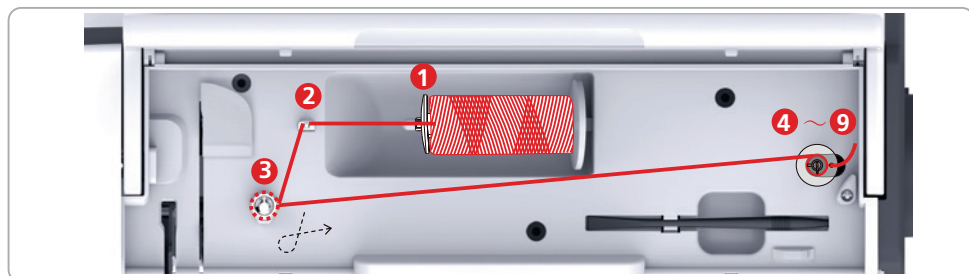


- | | | | |
|---|----------------------------------|----|---|
| 1 | Priključak za kabal za napajanje | 6 | Ručni točak za podizanje i spuštanje igle |
| 2 | Ventilacioni otvor | 7 | Ručka za nošenje |
| 3 | Priključak za nožnu kontrolu | 8 | Ventilacioni otvor |
| 4 | USB otvor | 9 | Dvostruko kretanje |
| 5 | Prekidač za napajanje | 10 | Sto za šivanje i kutija za pribor |

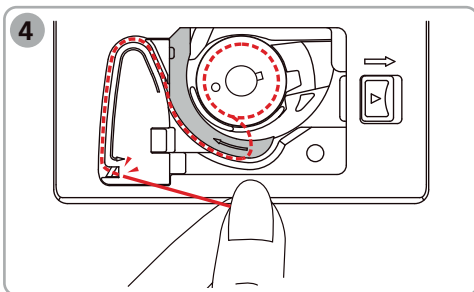
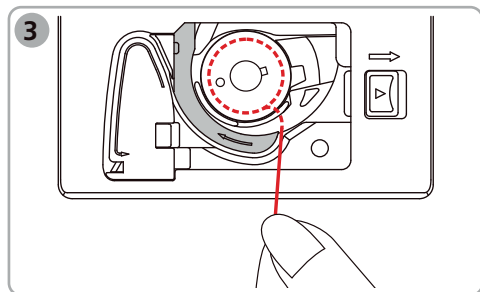
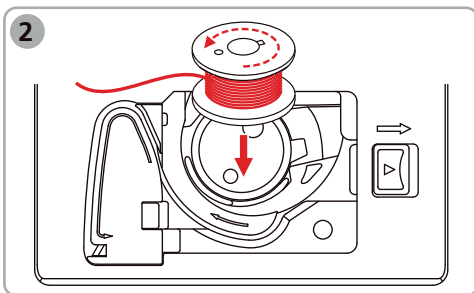
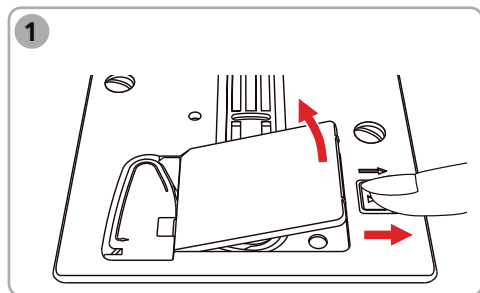
Povezivanje i uključivanje



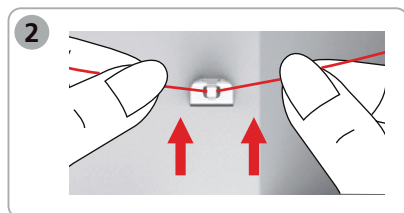
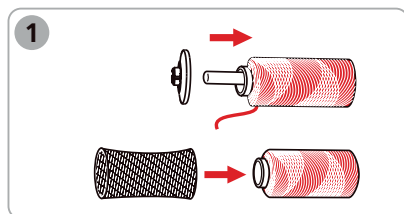
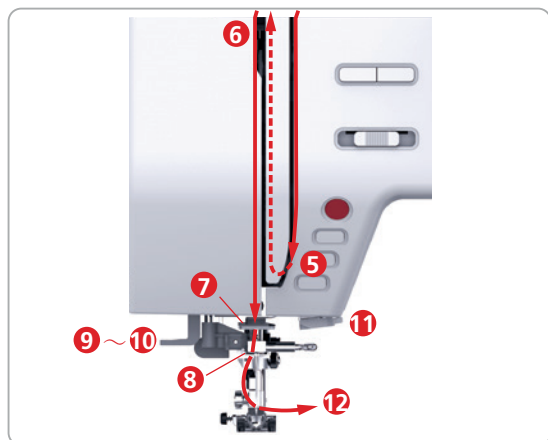
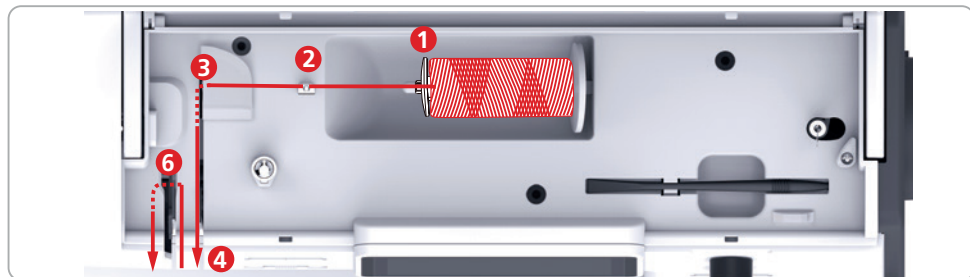
Namotavanje donjeg konca

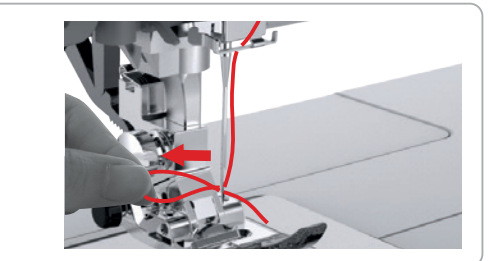
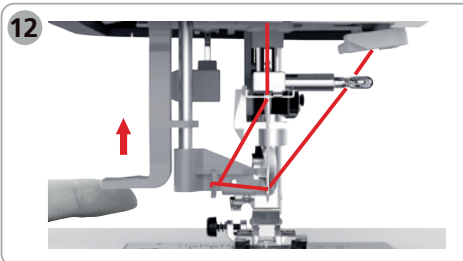
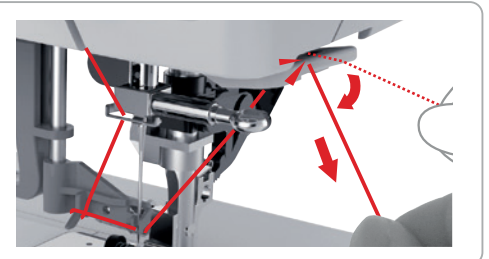
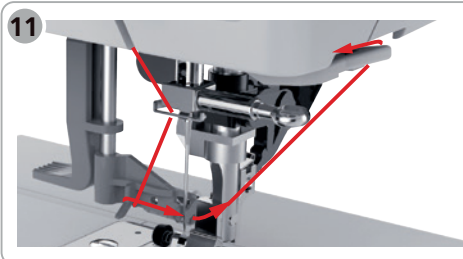
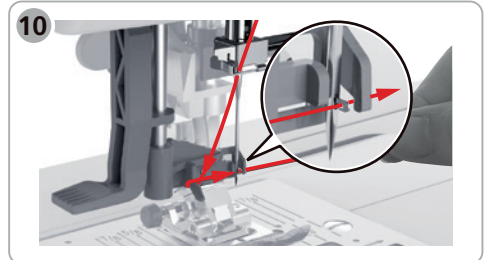
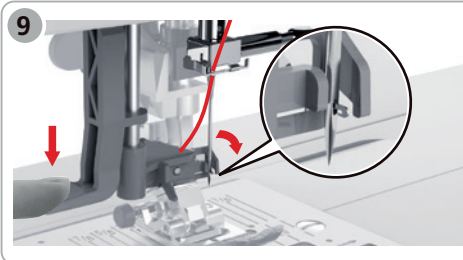
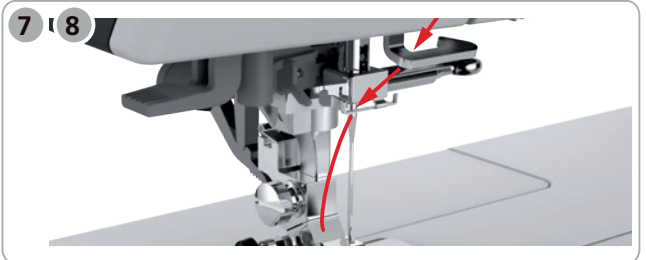
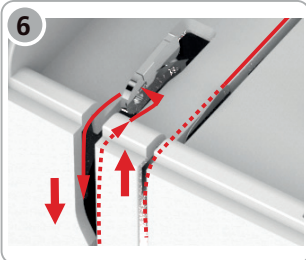
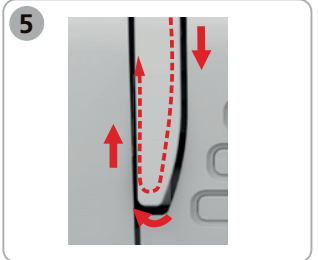
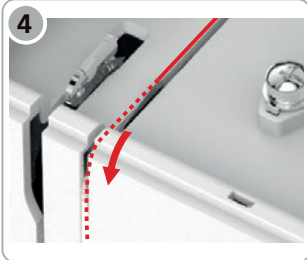
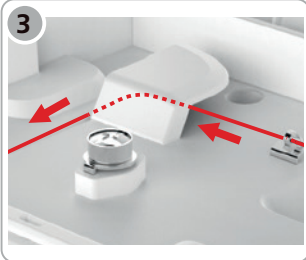


Provlačenje donjeg konca

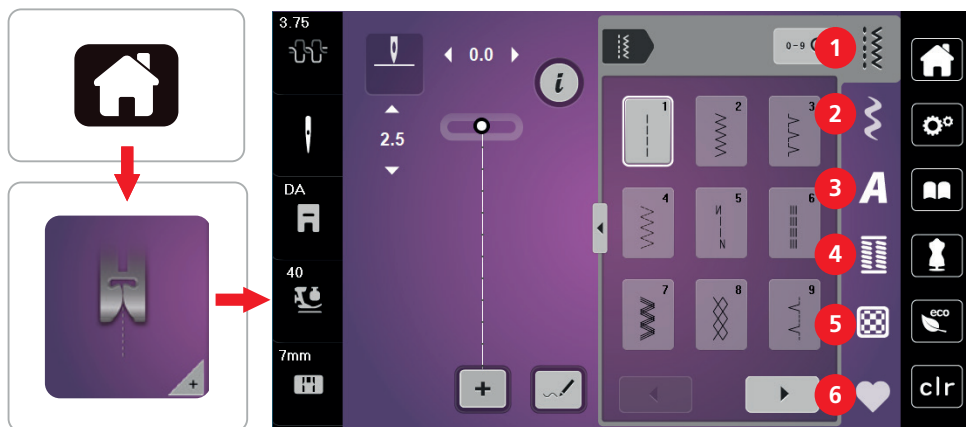


Provlačenje gornjeg konca





Pregled izbornog menija



1 Praktični šavovi

2 Ukrasni šavovi

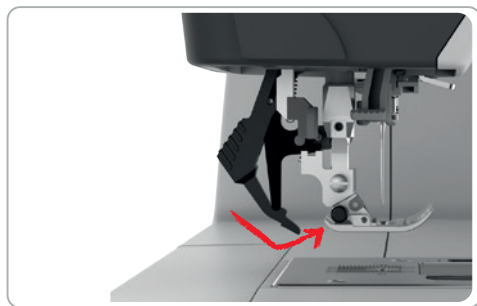
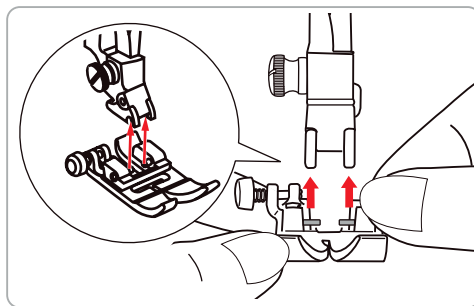
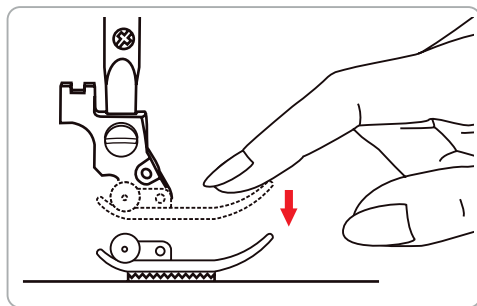
3 Abecede

4 Rupice za dugmad

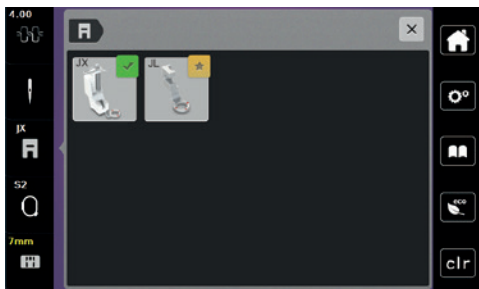
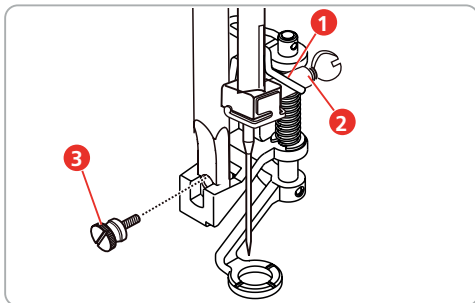
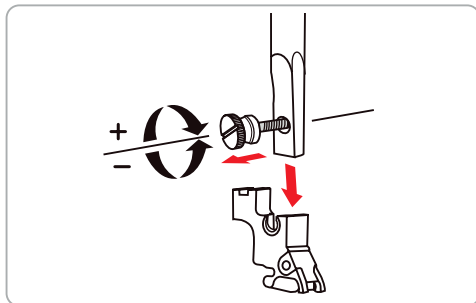
5 Šavovi za prošivanje

6 Lična memorija

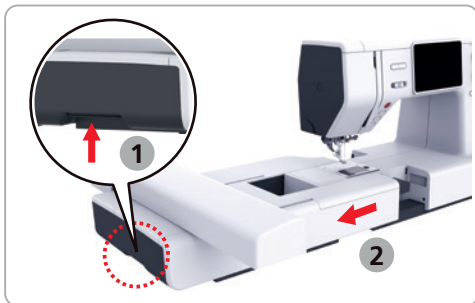
Promjena stopice



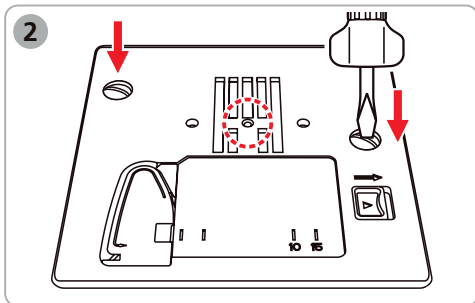
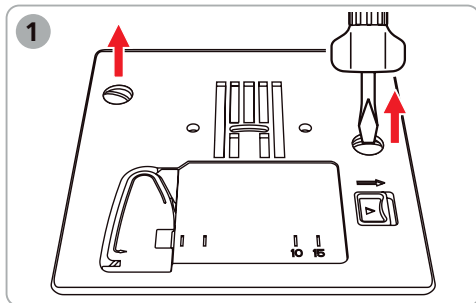
Pričvrščivanje stopice za vez



Pričvrščivanje modula za vez



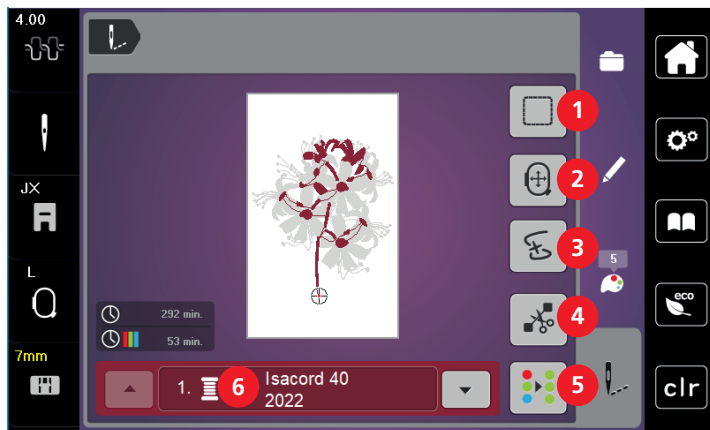
Pričvrščivanje ploče za ubod



Odabir dizajna veza

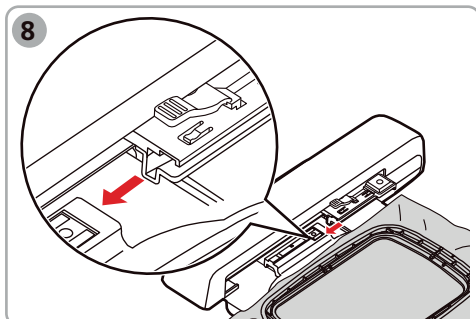
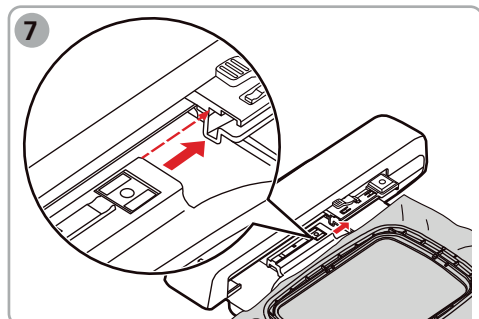
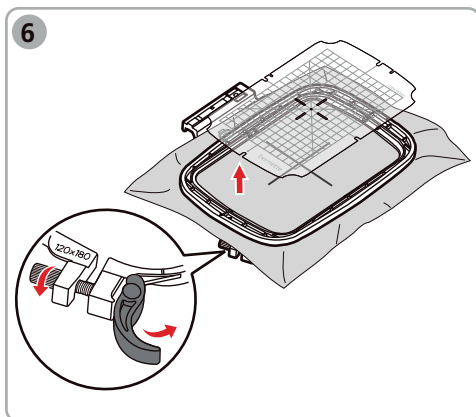
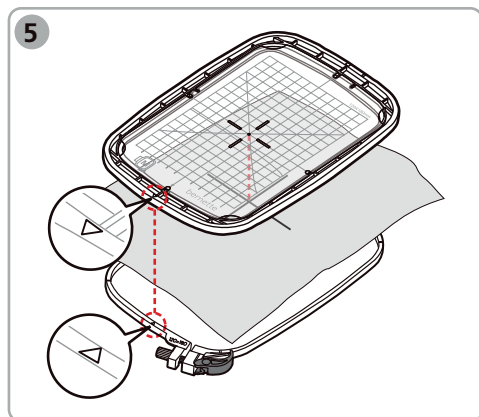
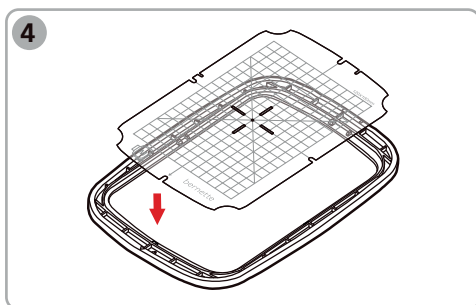
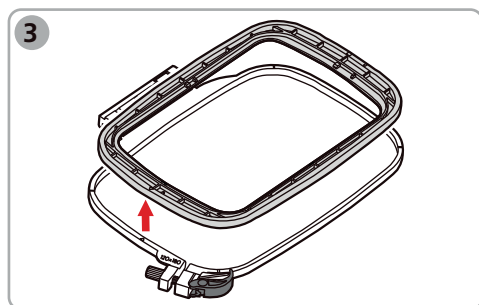
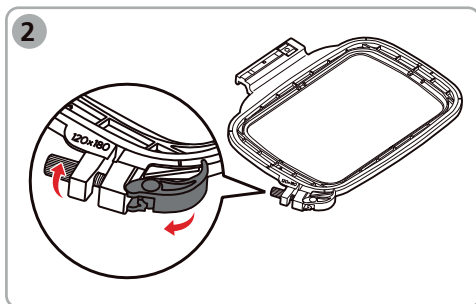
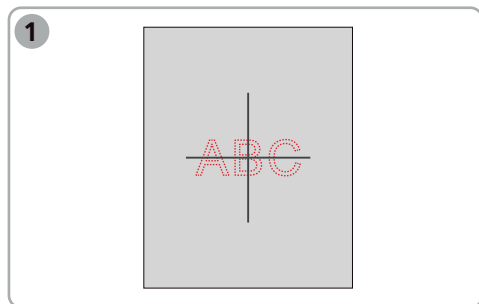


- | | | | |
|---|-----------------------------|---|-----------------|
| 1 | Abecede za vez | 5 | Sashiko Dizajn |
| 2 | Dizajn veza | 6 | Azijski simboli |
| 3 | Personalizirani dizajn veza | 7 | Yaya Han Logo |
| 4 | Yaya's kreacije | | |

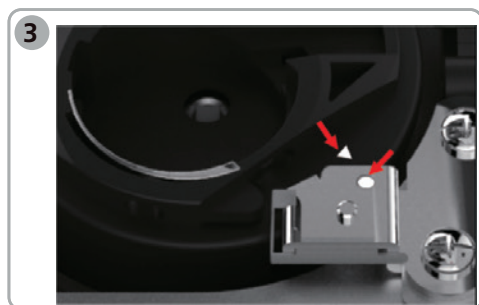
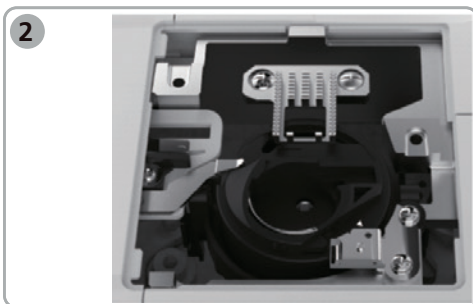
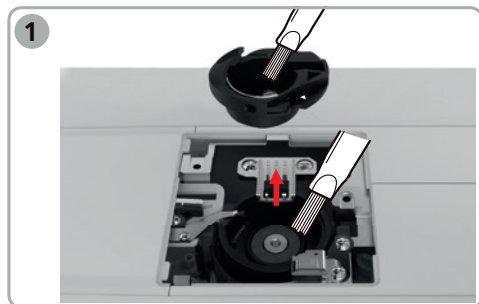


- | | | | |
|---|------------------------|---|---|
| 1 | Šav za heftanje | 4 | Izrežite spojne šavove |
| 2 | Pomicanje okuša | 5 | Uključivanje/isključivanje šarenog dizajna veza |
| 3 | Kontrola sekvence veza | 6 | Pokazatelj boje |

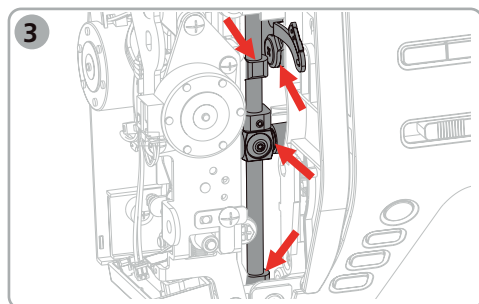
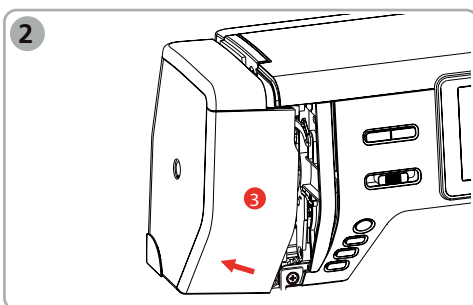
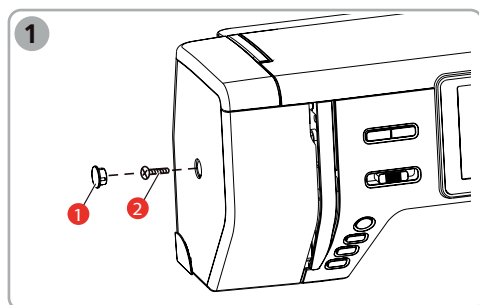
Priprema obruča za vez



Čišćenje kuke



Podmazivanje držača igle



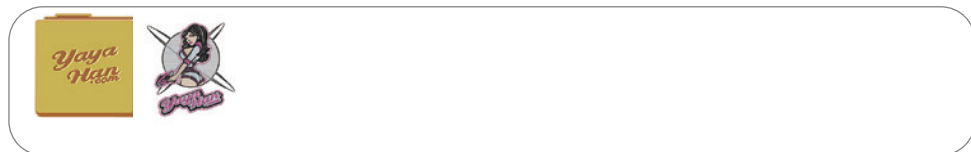
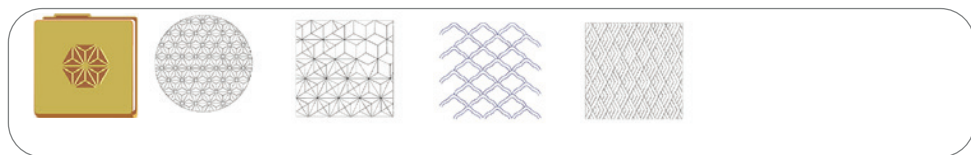
Rješavanje problema

Greška	Uzrok	Rješenje
Neravnomjerno formiranje šavova	Gornji konac je previše zategnut ili previše labav.	- Podesite napetost gornjeg konca.
	Tupa ili savijena igla.	- Zamijenite iglu, provjerite da li se koristi igla novog BERNINA kvaliteta.
	Igla lošeg kvaliteta.	- Koristite novu BERNINA kvalitetnu iglu.
	Konac lošeg kvaliteta.	- Koristite kvalitetan konac.
	Neispravna kombinacija igla/konac.	- Uskladite iglu s veličinom konca.
	Neispravan navoj.	- Provlačenje konca.
	Tkanina je povučena.	- Ravnomjerno pomjeranje tkanine.
	Prašina ili ostaci konca ispod zatezne opruge kućišta špulice.	- Očistite kuku.
Preskočiti šavove	Neispravna igla.	- Koristite sistem igala 130/705H.
	Tupa ili savijena igla.	- Zamijenite iglu.
	Igla lošeg kvaliteta.	- Koristite novu BERNINA kvalitetnu iglu.
	Igla je pogrešno ubačena.	- Umetnite iglu ravnom stranom prema nazad koliko god ide u držač igle i zategnite zavrtanj.
	Neispravan vrh igle.	- Uskladite vrh igle s teksturom materijala.
Neispravni šavovi	Ostaci konca između diskova za zatezanje konca.	- Presavijte komad tankog materijala i gurnite presavijeni rub (ne na neobrađene ivice) između diskova za zatezanje konca.
	Neispravan navoj.	- Provlačenje konca.
	Konac je uhvaćen u udicu.	- Skinite gornji konac i kućite špulice, okrenite ručno točak naprijed-nazad i uklonite ostatke konca.
	Neispravna kombinacija igla/konac.	- Provjerite kombinaciju igla/konac.
Prekid gornjeg konca	Neispravna kombinacija igla/konac.	- Uskladite iglu s veličinom konca.
	Gornji konac je previše zategnut.	- Smanjite napetost gornjeg konca.
	Neispravan navoj.	- Provlačenje konca.
	Konac lošeg kvaliteta.	- Koristite kvalitetan konac.
	Ploča za ubod ili vrh kuke su oštećeni.	- Obratite se specijaliziranom prodavaču bernette za popravku oštećenja. - Zamijenite ploču za ubod.

Pucanje donjeg konca	Donji konac nije pravilno umetnut.	- Skinite i ponovo umetnite špulicu da donjim koncem i povucite konac. → Konac bi trebao lako ići.
	Donji konac je pogrešno namotan.	- Provjerite ispravnost špulice i konca.
	Oštećena je rupa za šav u pločici za ubod.	- Obratite se specijaliziranom prodavaču bernette za popravku oštećenja. - Zamijenite ploču za ubod.
	Tupa ili savijena igla.	- Zamijenite iglu.
Puknuta igla	Igla je pogrešno ubačena.	- Umetnite iglu ravnom stranom prema nazad koliko god ide u držač igle i zategnite zavrtanj.
	Tkanina je povučena.	- Ravnomjerno pomjeranje tkanine.
	Gurnuta je gusta tkanina.	- Koristite odgovarajuću stopicu, npr. stopica za džins, za debeli materijal. - Koristite alat za kompenzaciju visine kada šijete preko debelog šava.
	Zamršen konac.	- Koristite kvalitetan konac.
Ekran je neaktivan	Netačni podaci za kalibraciju.	- Isključite mašinu. - Uključite mašinu i istovremeno pritisnite i držite tastere «Položaj igle desno/levo». - Ponovo kalibrirajte ekran.
	Eko način rada je aktivan.	- Dodirnite «Eco Mode».
Širina boda nije podesiva	Odabrana igla i ploča za ubod ne mogu se koristiti u kombinaciji.	- Zamijenite iglu. - Zamijenite ploču za ubod.
Brzina je preniska	Nepovoljna sobna temperatura.	- Stavite mašinu u toplu prostoriju jedan sat pre upotrebe.
	Postavke u programu za podešavanje.	- Podesite brzinu šivanja/veza u programu za podešavanje. - Podesite klizač.
Mašina se ne pokreće	Mašina nije uključena.	- Uključite mašinu.
	Stopica je podignuta.	- Spustite stopicu.
	Mašina nije priključena na napajanje.	- Priključite utikač za napajanje na napajanje.
	Mašina je oštećena.	- Obratite se specijaliziranom trgovcu bernette.

Lampica dugmeta «Start-/Stop» ne svijetli	Svetlo je defektno.	- Obratite se specijaliziranom trgovcu bernette.
Niti svjetlo za šivanje niti svjetlo na slobodnoj ruci ne svijetli	Postavke u programu za podešavanje.	- Aktivirajte ga u programu za podešavanje.
	Lampica za šivanje je neispravna.	- Obratite se specijaliziranom trgovcu bernette.
Indikator gornjeg konca ne reaguje	Postavke u programu za podešavanje.	- Aktivirajte ga u programu za podešavanje.
	Indikator gornjeg konca je neispravan.	- Obratite se specijaliziranom trgovcu bernette.
Indikator donjeg konca ne reaguje	Postavke u programu za podešavanje.	- Aktivirajte ga u programu za podešavanje.
	Indikator donjeg konca je neispravan.	- Obratite se specijaliziranom trgovcu bernette.
Greška tokom ažuriranja softvera	Proces ažuriranja je blokiran, a pješčani sat na ekranu je neaktivan.	<ul style="list-style-type: none"> - Uklonite USB stick. - Isključite mašinu. - Preimenujte datoteku firmvera iz «.fw» u «.auto». - Umetnite USB stick. - Uključite mašinu. <p>Ažuriranje počinje automatski.</p>

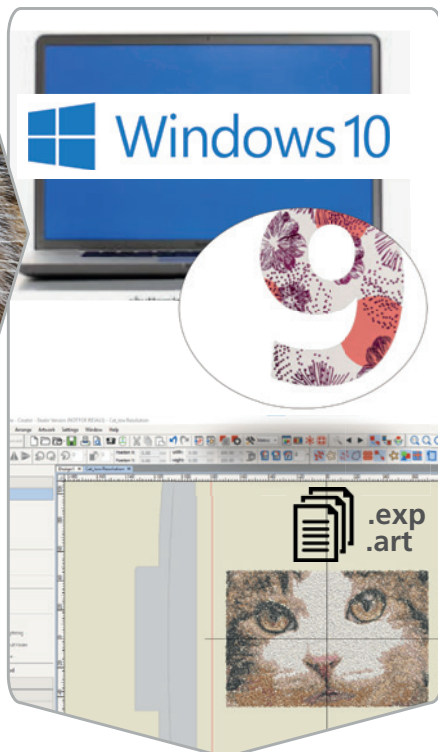
Novi dizajni veza za b79 Yaya Han izdanje



Personalizirajte vezove s V9 i b79 Yaya Han izdanjem



.jpg .wmf .eps
.png .bmp .emf

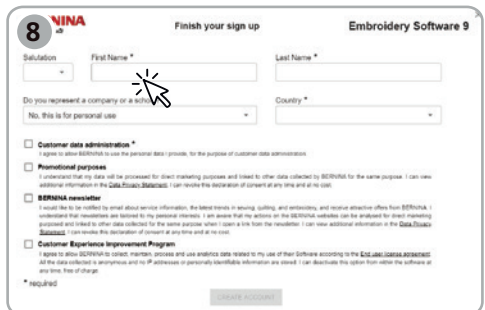
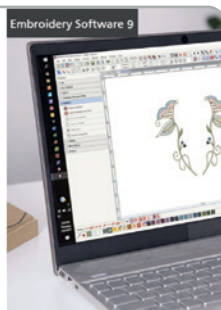
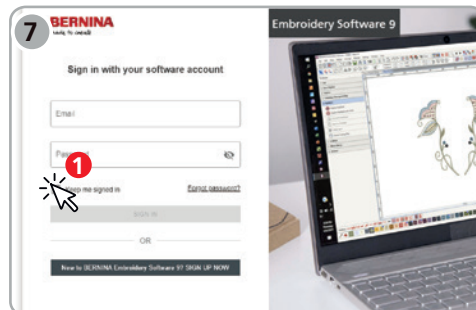
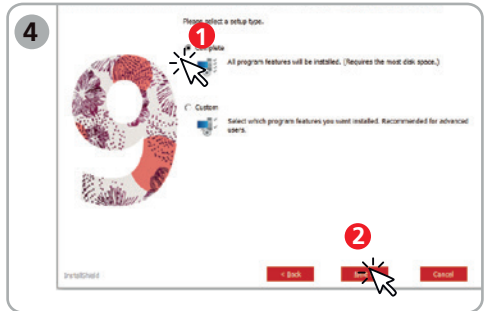
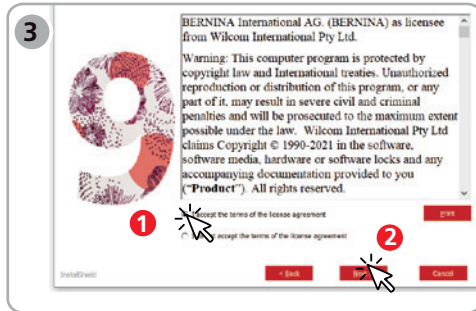
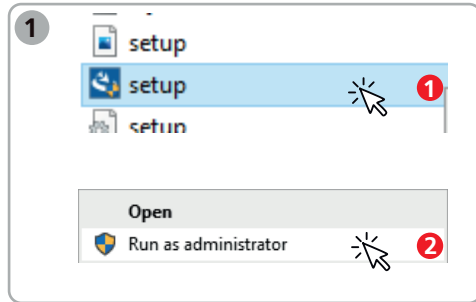


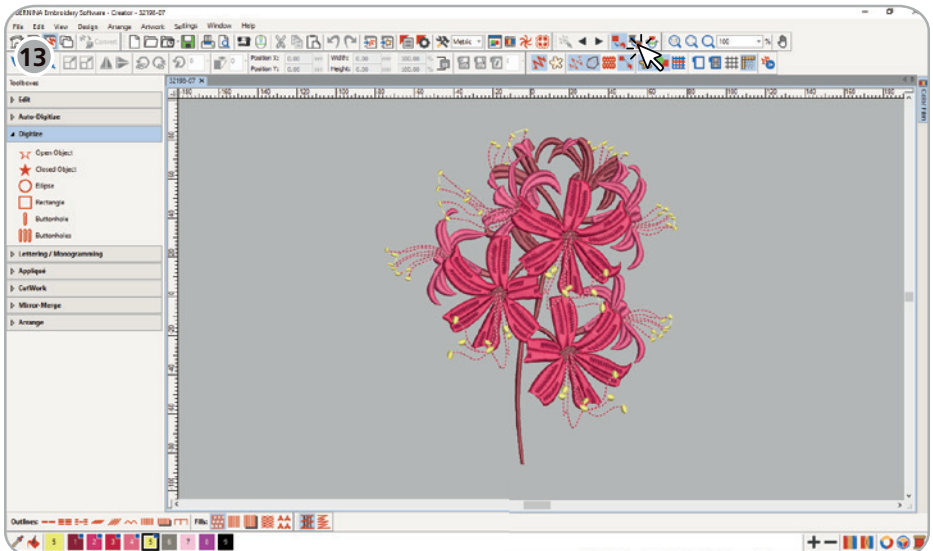
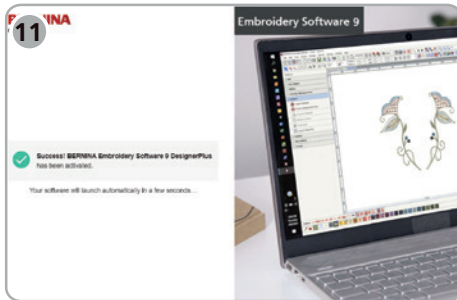
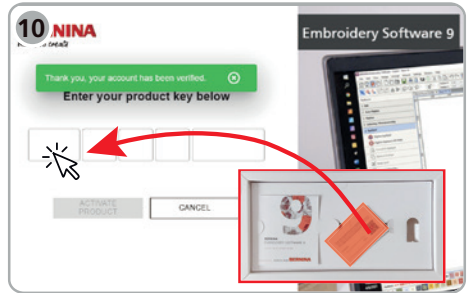
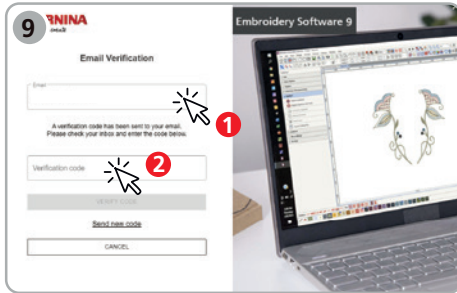
Za više informacija



<https://www.bernina.com/en-US/Software-US/Embroidery-Software/BERNINA-Embroidery-Software-9/BERNINA-Embroidery-Software-9-Creator#support>

Instalacija i registracija







Za kompletna uputstva, možete se povezati s korisničkim priručnikom na mreži i video zapisima www.mybernette.com/b79yaya-han ili skenirati QR-kod svojim pametnim telefonom.



520SE79.0.39 | bs 2023-02
© BERNINA International AG
Steckborn CH, www.bernina.com